



Tsüngremi Adam dang ashi, "Atsüki süngdong ajak nungi nai odang chitet. Saka tajung o tamajung metetba süngdong nungi nai techi; kechiaser nai koba anogo nung iba nung jagi chitir na atangji asütsü."

19



Aser kibuba Tsüngremi ashi, "Nisung kija alitsü majung; ni pa asoshi teyarir tetemsü ka yangludi."

20



Kechiaser kibuba Tsüngremi arem shiruru ajak aser anüing ozü ajak yanglur Pai kechi tenungsa jadir ta nisung dang jagi anir aru; aser nisung jagi taküm shiruru shia dang kechi aja, aji pa tenüing akum, saka nisung asoshi teyarir tetemsü ka mangu.

21



Aser Tsüngremi sümanga mejangba Adam dak adokdaksü aser pa mejanga ao aser Tsüngremi pa tesaret ka akiteta iba jagi tetsür ka yanglu. Iba tetsür, Tsüngremi yangluba, adam asoshi tetemsü teyarir liasü.

22



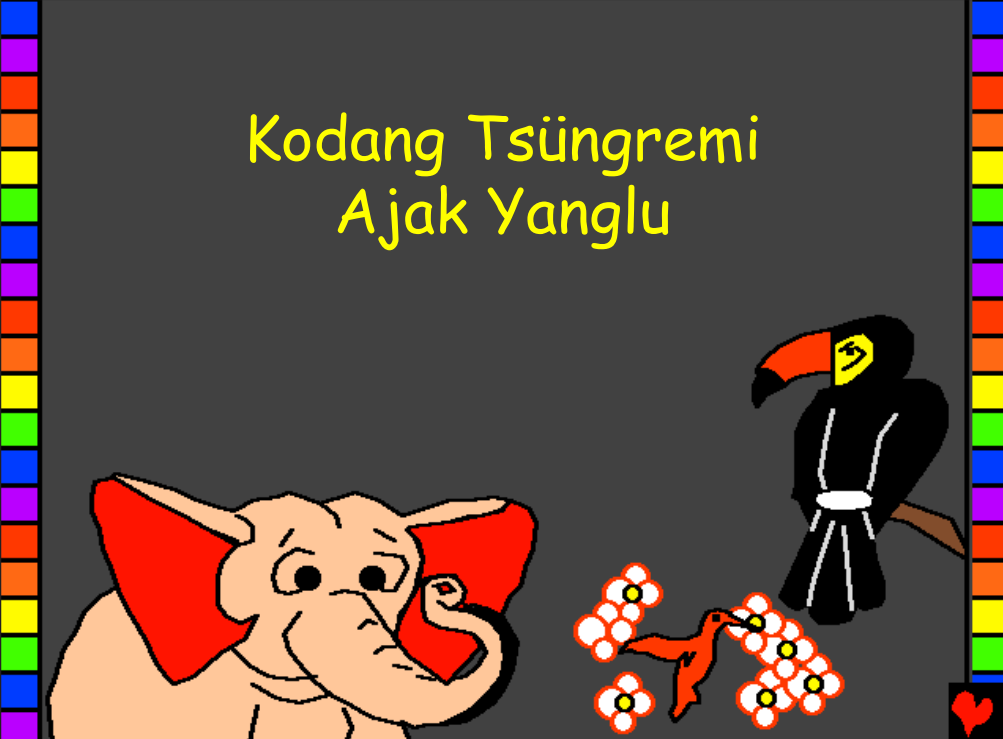
Anogo terokbuba nung Tsüngremi ajak yanglu. Iba sülen, tenetnü buba nung Tsüngremi teyangluba mapa ajak nungi Pai mungzük. Aser Eden tsüki nung Adam aser pa kinungtsü Tsüngrem tashi anga tepela nung liasü. Tsüngrem parnok kibur, tagütsür aser metemer tajung liasü.

23

Kodang Tsüngremi Ajak Yanglu
Tsüngrem o nungi otsü ka, Laishiba,
yangi angutsü
Lipok 1-2
"Nü o aitba ajanga tesangwa agütsür."
Tenüngsang Ken 119:130

Asenoki mapa tamajung inyakba Tsüngremi meteta lir, aser Pai iba mapa tamajung dang temenen ta ajar. Temenen ta-a ji tasüba.
Tsüngremi asenok oda meim nung Pai Pei ajaso chir Yisu agütsü, asen menen asoshi Pa kangki nung asü. Yisu tasü nungi shia aru aser Pa kotaki ao! Aser tanga Tsüngremi asenokdang asen menen tatok agütsütsü.
Na temenen leman nungi meyipnera, Tsüngrem dang ya shiang: Temeim Tsüngrem, Yisu ni asoshi asü aser Pa tanaben taküm lir ta ni amanger. Yimlibelema kü takümi na aiding aser kü nem temenen tatok agütsüang, aji ang la aji ang la ni taküm tasen akatsü aser kenü anogo ni ne den arua tatem maka alitsü. Ni nü tashi angatsü aser na asoshi ne chir ka ama alitsü nai ni yariangma.
Amen. Yohan 3:16
Anogoshia Laishiba zügang aser Tsüngrem den jemiangi!

Ao



Kodang Tsüngremi Ajak Yanglu

Tezülotsür Edward Hughes
Ratetsür Byron Unger; Lazarus

Meyipzüksür Naro Aochenlar
Yanglushitsür Bob Davies; Tammy S.

Otsü 60 nungi 1

M1914.org

Bible for Children, PO Box 3, Winnipeg MB R3C 2G1 Canada

Temelaba: Iba otsü nai copy asütsü mesüra menüngzütsü akok, saka ayuktsü memelar.



Asenok shibai yanglu? Laishiba, koba Tsüngrem O lir, yangji meimchir koma alimai aru, shia angutsü. Kum aika tejaklen, Tsüngremi alima nung mezung nisung ka yanglu aser tenüing Adam ta aja.

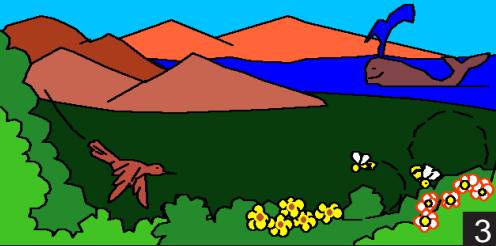


Tsüngremi Adam ali agi yanglu aser takum tangula apuokja akumilir ka akum aser tobur tajung Eden tsüki nung ali.

1

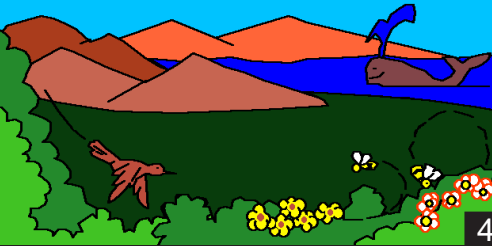
2

Tsüngremi Adam meyangludang alima yanglu aser yangji tobur tajung kechisarena aika yanglu.



3

Mera ka nungi ka ta Tsüngremi yanglu; tenem aser lenden, teronem menemba narotem aser süngdonglidong, ozü sangnu aser ninang tem aser tsüyim nung aliba angotem. Oda Tsüngremi alima nung aliba ajak yanglu - ajak.



4

Tetenzük nung, Tsüngremi kecha meyangludang, oda Pa dak alaka, tazüngla liasü. Amang sangwa mali asü, anüing tema aser tekübok kecha mali asü, anogo telemsa kecha mali asü. Tetenzük tatem maka, Pa kija liasü. Iba sülen Tsüngremi teyangluba mapa tenzük!

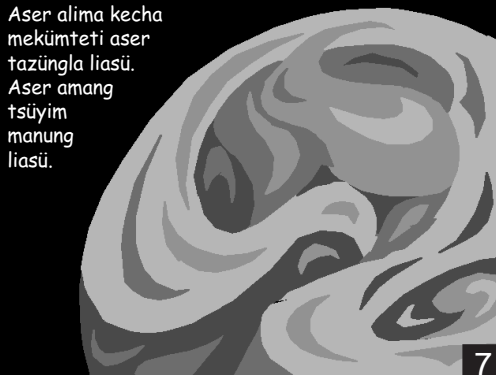


5

Tetenzük nung Tsüngremi anung aser alima poktetdaksü.

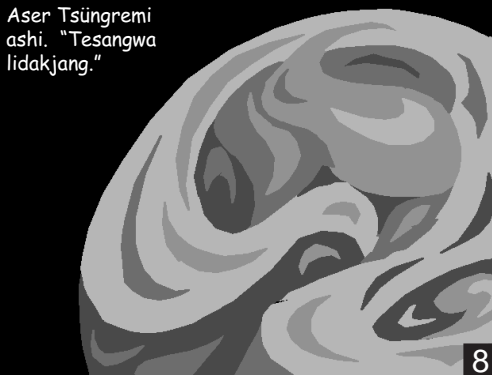
6

Aser alima kecha mekümteti aser tazüngla liasü. Aser amang tsüyim manung liasü.



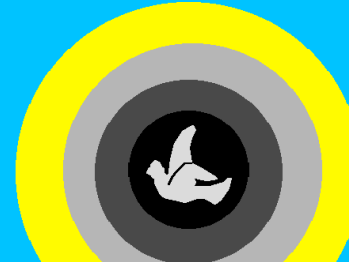
7

Aser Tsüngremi ashi. "Tasangwa lidakjang."



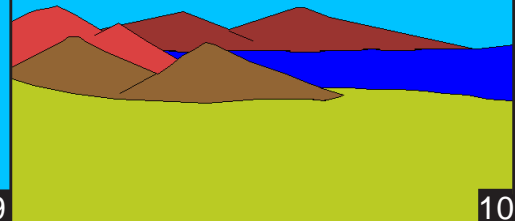
8

Aser tesangwa liasü. Tsüngremi amang nungi tesangwa lemdang aser Tsüngremi tesangwa dang Anogo ta aja, aser amang dang Aonung ta aja. Aser aonung o anepdang naji anogo mezüngbuba liasü.



9

Tanabuba anogo nung, Tsüngremi tzu tom nung lungtendaksü aser iba jagi tzu nung tzu lemsatsü. Anogo asemnü buba nung Tsüngremi ashi, "ali takong adokang." Aser yamaji liasü.



10

Tsüngremi ashi, alimai rem o metsü atangba süngo-lio, tejang atangba süngdong tapu tapu shia süngjang atanger aji alima nung adokjang aser yamaji liasü. Aser aonung o anepdang naji anogo



tasembuba liasü.

11

Iba sülen Tsüngremi anü, ita, aser petinutem aika shinga-ia mezüngtettsüsa yanglu aser aonung o anepdang naji anogo pezububa liasü.



12

Taküm shirurutem yanglutsü Tsüngrem tebilemba liasü.



13

Anungji Pai ashi, Tzü nung taküm shiruru telok agi sünga liang aser ozütem ali temalen anüing tom nung yimzüang, aser Tsüngremi tsüyim shiruru tulutemji, aser arakzüba taküm shiruru ajak, kechi tzu nung nungzüa liasü, tapu tapu aser tanshikang aketba ozü ajak tapu tapu poktetdaksü.



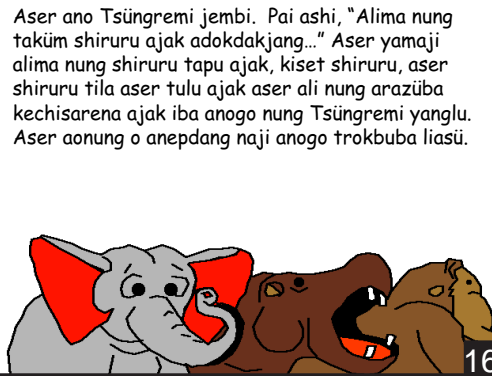
14

Aser aonung o anepdang naji anogo pungobuba liasü.



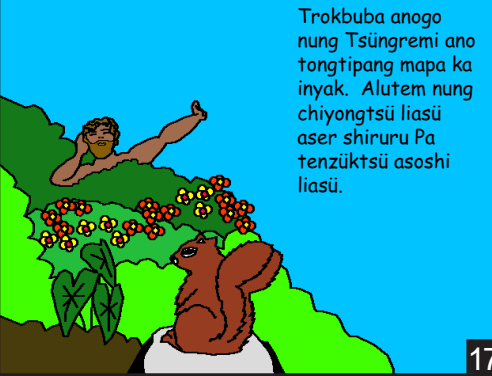
15

Aser ano Tsüngremi jembi. Pai ashi, "Alima nung taküm shiruru ajak adokdakjang..." Aser yamaji alima nung shiruru tapu ajak, kiset shiruru, aser shiruru tila aser tulu ajak aser ali nung arazüba kechisarena ajak iba anogo nung Tsüngremi yanglu. Aser aonung o anepdang naji anogo trokbuba liasü.



16

Trokbuba anogo nung Tsüngremi ano tongtipang mapa ka inyak. Alutem nung chiyongtsü liasü aser shiruru Pa tenzüktsü asoshi liasü.



17

Tzüyim ango madak aser anüing ozü madak, aser kiset shiruru madak, ali nung ayazüba madak aser ajak madak kibur asütsü, Tsüngremi ashi, "Asenoki nisung Asen ama, Asen mesükba nung yangludi." Anungji Tsüngremi Pa ama nisung poktetdaksü; Tsüngrem mesükba nung Pai pa poktetdaksü.



18