



Makkedana Allataala lao ri Adam. "Anréni sininna muéloriyé iya engkaé ri dare'éro.

19



Iyakiya aja' mucoba-cobawi manréi buwa polé ri pong aju iya mabbéré pangissengeng passalenna iya makessinggé sibawa majaé. Narékko muwanréi iyaro buwaé, matéko matti."

20



Makkedai Allataala, "De'namakessing tolinóé tuwo alé-aléna," Maélo-Ka mabburengngi sellao iya sicoco'é untu' bantui. Nanatiwi manenna sininna rupa olokolo' sibawa manu'-manu' lao ri Adam. Iyakiya polé ri iyananennaro, de'gaga sellao iya sicoco'é untu' bantui.

21



Allataala napamemme'ni tinrona Adam. Nainappa naalani seddi bukurusu'na, nanaébbuna seddi makkunrai pole ri rusu'éro. Makkunrai iya naébbu'é Allataala sicoco' tongengngi mancaji sellao untu' Adam.

22



Allataala napancajiwi sininna séuwa-séuwaé enneng esso éttana. Ri esso makapitué mappésauna Allataala polé ri jama-jamanna. Rilaleng dare' Eden, Adam sibawa Hawa bainéna tuwoi siwollom-pollong sibawa Allataala. Allataala mancajiwi Puanna, pattumaninna, sibawa sellao.

23

Riwettuna Puangngé pancajiwi seuwa-seuwaé
Seddi curita polé riada-adanna Puang Allataala, Al Kitab,
riruntu' rilaleng
Kajajiyang 1-2

"Rekko ripakanessai, ma'bbéréi tajang pappaguruwam-Mu." Mazmur 119:130

Puangngé naissengngi makkeda purani ripogau' maja'é, iya riyasengngé dosa. Pahukkungenna dosaé iyanaritu amaténg.

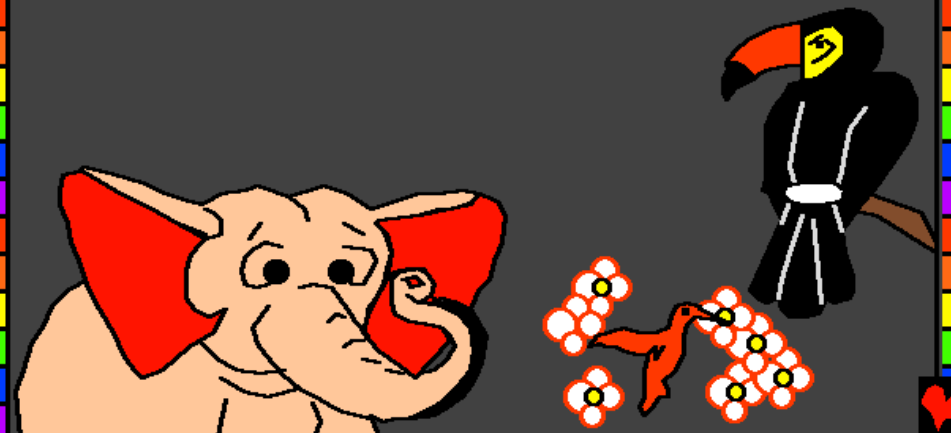
Iyakiya Puangngé makkumani namaséi ki' gangkana nabbéréyangngi Ana' tungké'na, Isa, untu' maté ri aju sall'i'é mpaja'l asalatta (dosata). Isa tuwoi paimeng sibawa réwe'l ri suruga! Makkekkuwangngé naddampengngi dosa-dosata Puangngé.

Narétko maéloki' salaiwi dosata, mellauni' lao ri Puangngé: O Puang, mateppe'ka makkéda Isa matéwi nasaba' aléku, iyakiya tuwoi paimeng. Muttamani' ri atuwoku sibawa addampengngi dosa-dosaku, kuwammengngi utarimai atuwong mabarué kowaétopa mannennungeng. Tulukka' tuwo sélaku ana'ta, Amin. Yohanes 3:16

Ribacawi kitta'é sibawa maddennuwangngi' lao ri Puangngé esso-esso!

Bugis

Riwettuna Puangngé pancajiwi seuwa-seuwaé



Parokina Iyanaritu Edward Hughes Penterjemana iyanaritu Armin Sukri
Pa'gambarana iyanaritu Byron Unger; Lazarus Pengadaptasinna iyanaritu Bob Davies; Tammy S.

Curita 1 polé ri 60 nomoro

M1914.org

Bible for Children, PO Box 3, Winnipeg MB R3C 2G1 Canada

Ijin: Weedimmua rilemba iyaré curitaé iyakiya de' nawedding ri balu'.



Niga pancajiki'? Al-kitab, iyanaritu ada-adanna Allataala, napalettukekki' passaleng pammulamanna tau linoé. Riolopa éttana, Allataala purai napancaji rupatau kaminang marioloé, nainappa nawéréngngi aseng Adam. Allataala napancajiwi Adam pole ri awu tanaé.



Riwettunna Allataala nasseppungeng nyawa atuwongngé lao ri Adam, mancajini wedding tuwo. Naruntu'i aléna engka risédidié dare' kaminang makessingngé ri aseng Eden.

1

2

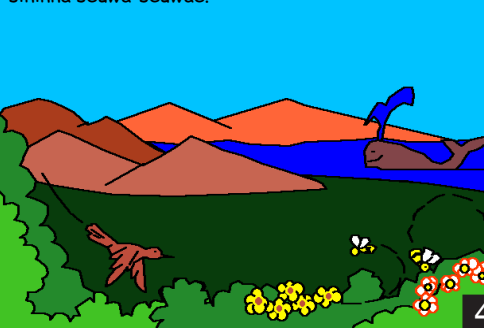
Ridénapa Allataala napancajiwi Adam, Aléna napancajiwi seddi lino makessing sibawa lise'na. Taccé'de'-cé'de' Allataala napancajiwi bulu' sibawa lompo'é, makkalarupang bunga-bunga sibawa batang-batang aju iya matanré, manú'-manu', rupa-rupa awani, balé loppo, enrenggé topa



olokolo' pada-padaé bojo.

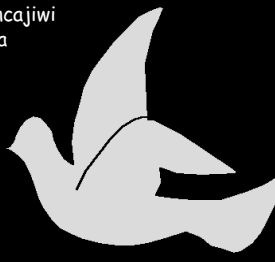
3

Makkuwanaro, Allataala napancajiwi sininna seuwa-seuwaé.



4

Ripammula-mulanna, ridénapa Allataala pancajiwi seuwa-seuwaé, de'gaga lainggé sangadinna Allataala. De'gaga rupa tau iyaréga onrong. Lo'bang! De'gaga tajang iyaréga kalemng. De'gaga ménré' kuwaétopa nonno'. De'gaga baja iyaréga sangadi. Allataala aléna iya de'gaga pammulangenna. Nainappa Allataala mappancajiwi!



5

Ripammula-mulanna, Allataala napancajiwi langi'é sibawa linoé.

6

Ripammulanna linoé dé'pa nakkérupe sibawa sigaru-garu mupi.



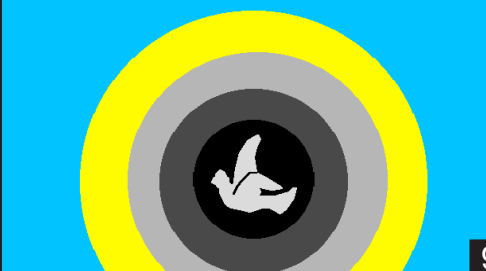
7

Sibawa nassanraawi pettang kape'. Nakké'dana Allataala. "Ancajino Tajang."



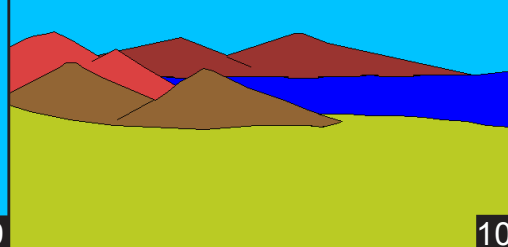
8

Naengkana Tajang. Naasenni Allataala iyaró tajanggé Esso sibawa pettanggé Wenni. Nalabe'na wennié, nacompona élé'é. Iyanaro esso makaseddié.



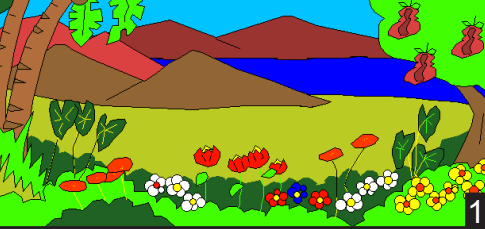
9

Ri esso makaduwaé, Allataala natiwi'ni sininna uwaie' tasi'é, salo sibawa tapparenggé lao riyawana langié. Ri esso makatellué, makkeda na Allataala, "lappessanni engka pottatang." Namancajina makkuwaro.



10

Allataala napané tanggi iyananenna wellaé sibawa bunga-bungaé sibawa aju-kajungé cumpa maneng. Na cumpa manenna sining seuwaéro. Nalabe'na wennié, nacompona élé'é. Iyanaro esso makatellué.



11

Na Allataala napancajiwi mata essoé, sibawa kétenggé, makkuwatopa wéttowénggé iya senna maégana terullé ri rékeng.



12

Olo-kolo' ri uwaie' sibawa balé, manú'-manu' pura maneng napancaji Allataala. Ri esso makalimaé, Allataala napancajiwi sininna balé loppoé makkuwatopa baiccu'é.



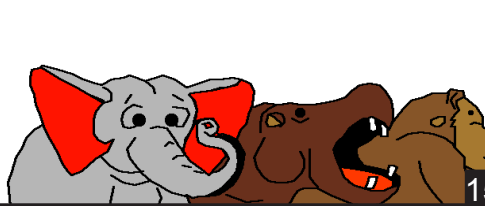
13

Manu'-manu' maloppoé sibawa makarennié. Makkuwanaro Allataala napancajiwi sininna rupa balé untu' liseriwi uwaie' sibawa maéga rupanna manu'-manu' liseriwi tanaé sibawa langi'é. Nalabe'na wennié, nacompona élé'é. Iyanaro esso makalimaé.



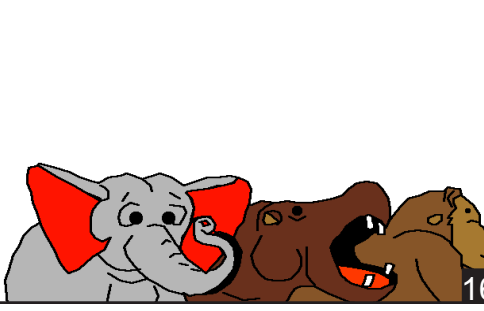
14

Ripuranana iyaró, Allataala makkedai paimeng. "Lappessanni linoé pacumpa maneng iya sininna tuwoé." Iyananeng olokolo'é sibawa sarangnga engka manenni cumpa, pada-pada Gajah, lancéng, buaja. Alati baiccu'é sibawai tupai. Jarapa kuwaétopa meong. Makkuwanaro Allataala napancaji manenggi sininna rupa olokolo'é iyaró essoé.



15

Nalabe'na wennié, nacompona élé'é. Iyanaro esso makaennggé.



16

Allataala pancajiwi seddi anu malainggé ri esso makaennggé. Pura manengni tassadia untu' rupatauwé. Engkana inanré ri padanggé sibawa olokolo' untu' tulunggi.



17

Makkedani Allataala, "Lappessanni" pancaji rupatau pada-pada Aléta muto. Makuasai mennang lao ri sining seuwa-seuwaé iya engkaé ri linoé. Makkuwanaro Allataala napancajiwi rupatauwé pada-pada Aléna muto.



18