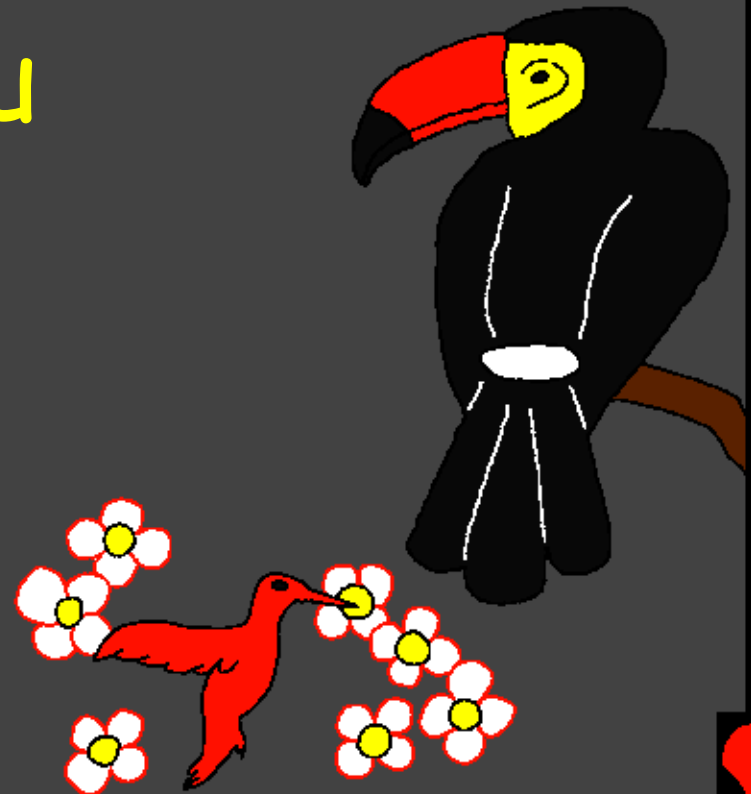
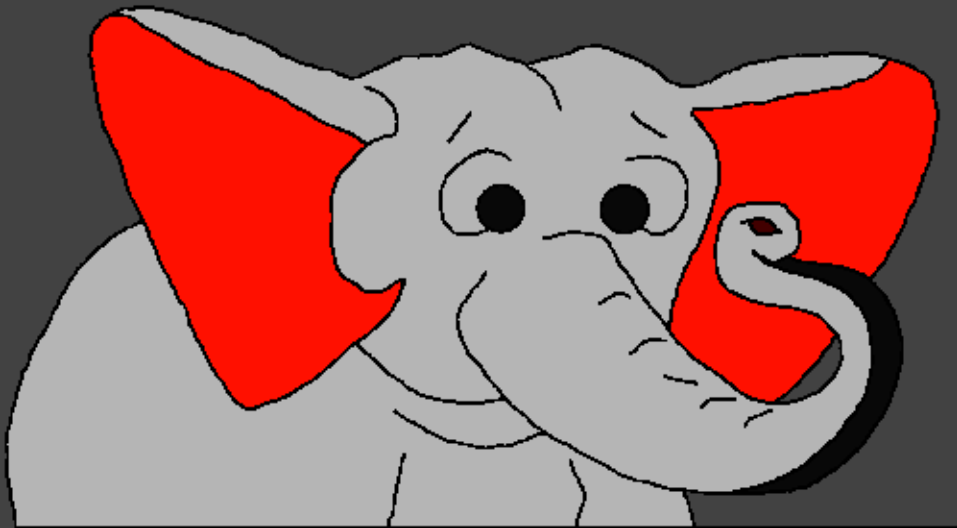


Tanurtem asoshi Laishibai
agütsür

Kodang Tsüngremi
Ajak Yanglu



Tezülutsür: Edward Hughes

Ratettsür: Byron Unger; Lazarus
Alastair Paterson

Yanglushitsür: Bob Davies; Tammy S.

Meyipzüktsür: Naro Aochenlar

Tadoktsür: Bible for Children
www.M1914.org

©2020 Bible for Children, Inc.


Temelaba: Iba otsü nai copy asütsü mesüra menüngzüktsü akok,
saka ayuktsü memelar.



Asenok shibai yanglu? Laishiba, koba Tsüngrem
O lir, yangji meimchir koma alimai aru, shia angutsü.
Kum aika tejaklen, Tsüngremi alima nung mezung
nisung ka yanglu aser tenüing Adam ta aja. Tsungremi
Adam ali agi yanglu aser takum tangula apuokja
akumlir ka akum aser tobur
tajung Eden tsüki
nung ali.



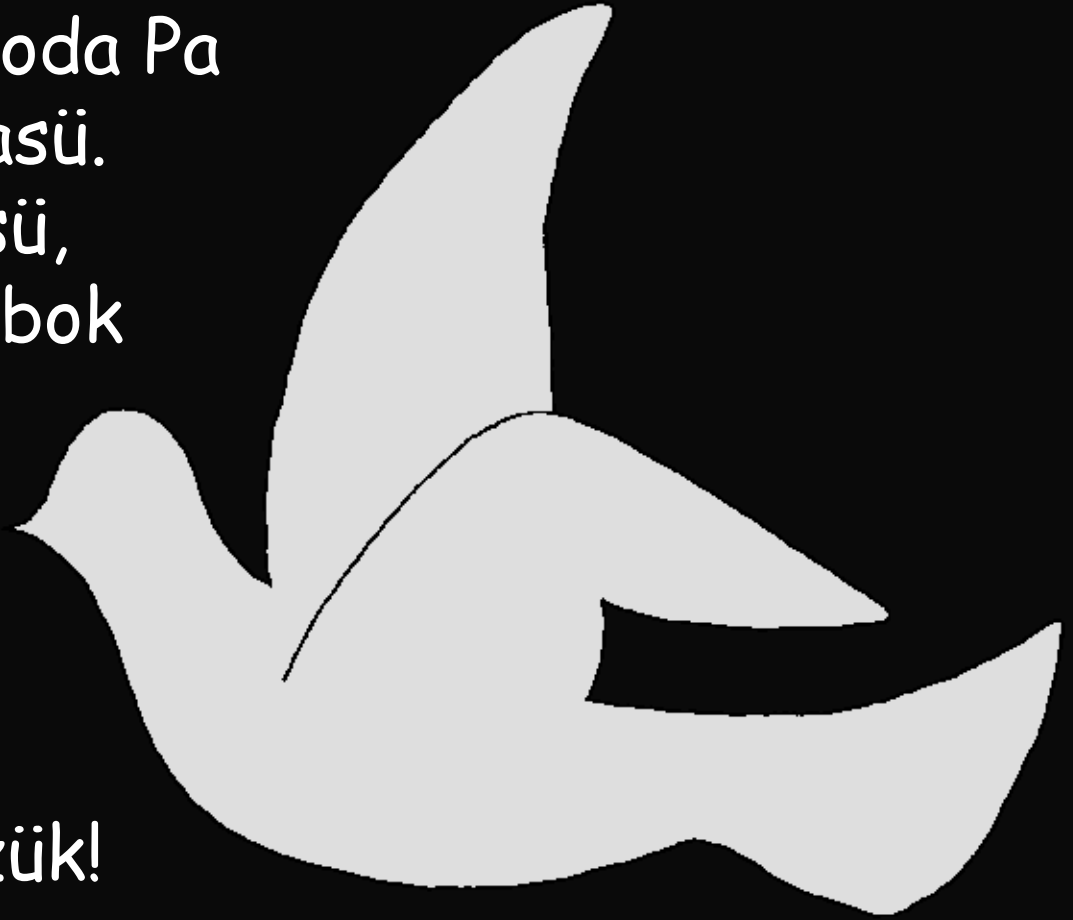
Tsüngremi Adam meyangludang alima yanglu aser yangji tobur tajung kechisarena aika yanglu. Mera ka nungi ka ta Tsüngremi yanglu; tenem aser lenden, teronem menemba narotem aser süngdonglidong, ozü sangnu aser ninang tem aser tzuyim nung aliba angotem.



Oda Tsüngremi alima
nung aliba ajak
yanglu - ajak.

Tetenzük nung, Tsüingremi
kecha meyangludang, oda Pa
dak alaka, tazüngla liasü.

Amang sangwa mali asü,
anüng tema aser tekübok
kecha mali asü, anogo
telemsa kecha mali
asü. Tetenzük tatem
maka, Pa kija liasü.
Iba sülen Tsüingremi
teyangluba mapa tenzük!



Tetenzük nung
Tsüngremi anung
aser alima
pocketdaksü.



Aser alima kecha
mekümteti aser tazüngla
liasü. Aser amang
tsüyim manung
liasü. Aser
Tsüngremi
ashi.
"Tesangwa
lidakjang."



Aser tesangwa liasü. Tsüngremi amang nungi
tesangwa lemdang aser Tsüngremi tesangwa dang
Anogo ta aja, aser amang dang Aonung ta aja. Aser
aonung o anepdang naji anogo mezüngbuba liasü.



Tanabuba anogo nung, Tsüngremi tzü tom nung
lungtendaktsü aser iba jagi tzü nung tzü lemsatsü.
Anogo asemnü buba nung Tsüngremi ashi, "ali takong
adokang." Aser yamaji liasü.



Tsüngremi ashi, alimai rem o metsü atangba
süngo-lio, tejang atangba süngdong tapu
tapu shia süngjang atanger aji
alima nung adokjang aser
yamaji liasü. Aser aonung
o anepdang naji anogo

tasembuba liasü.



Iba sülen Tsüngremi anü, ita,
aser petinutem aika shinga-ia
mezüingtettsüsa yanglu aser
aonung o anepdang naji anogo
pezububa liasü.



Taküm shirurudem yanglutsü
Tsüngrem tebilemba liasü.
Anungji Pai ashi, Tzü nung
taküm shiruru telok agi
sünga liang aser ozütem
ali temalen anüing tom
nung yimzüang, aser
Tsüngremi tzüyim shiruru
tulutemji, aser arakzüba
taküm shiruru ajak, kechi tzü
nung nungzua liasü, tapu tapu
aser tanshikang aketba ozü
ajak tapu tapu poktetdaksü.
Aser aonung o anepdang naji
anogo pungobuba liasü.



Aser ano Tsüngremi jembi. Pai ashi, "Alima nung taküm shiruru ajak adokdakjang..." Aser yamaji alima nung shiruru tapu ajak, kiset shiruru, aser shiruru tila aser tulu ajak aser ali nung arazüba kechisarena ajak iba anogo nung Tsüngremi yanglu.

Aser aonung o anepdang naji anogo trokbuba liasü.



Trokbuba anogo nung Tsüingremi ano tongtipang
mapa ka inyak. Alutem nung chiyongtsü liasü
aser shiruru Pa tenzüktsü asoshi liasü. Tzüyim
ango madak aser anüing ozü madak, aser kiset shiruru
madak, ali nung ayazüba madak
aser ajak madak kibur asütsü,
Tsüingremi ashi, "Asenoki nisung
Asen ama, Asen mesükba
nung yangludi." Anungji
Tsüingremi Pa ama
nisung poktetdaktsü;
Tsüingrem mesükba
nung Pai pa
poktetdaktsü.



Tsüngremi Adam
dang ashi, "Atsüki
süngdong ajak nungi
nai odang chitet.
Saka tajung o
tamajung metetba
süngdong nungi nai
techi; kechiaser nai
koba anogo nung iba
nung jagi chitir na
atangji asütsü."



Aser kibuba Tsüngremi ashi, "Nisung kija alitsü majung; ni pa asoshi teyarir tetemsü ka yangludi."

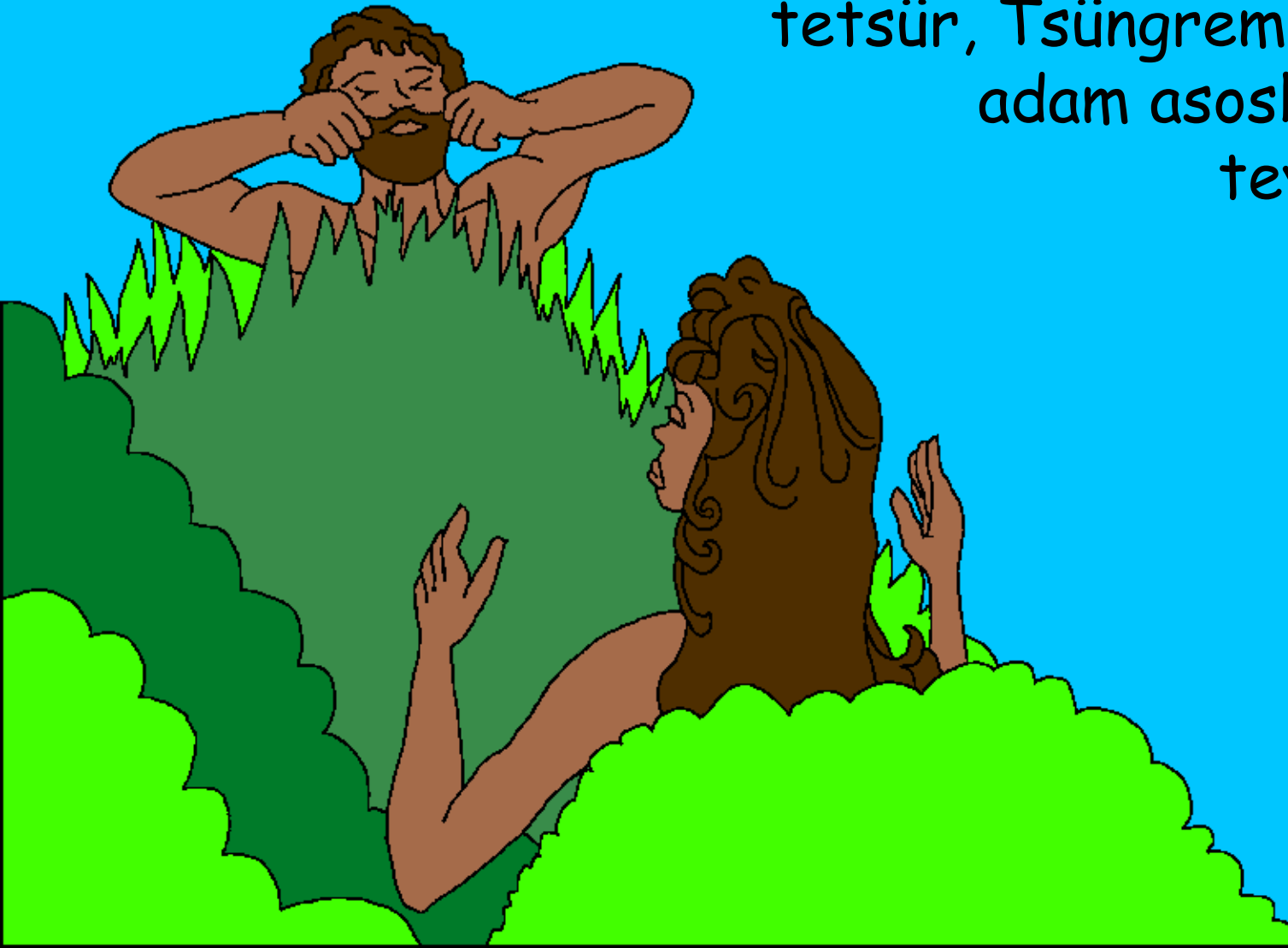
Kechiaser kibuba Tsüngremi arem shiruru ajak aser

anüing ozü ajak yanglur Pai kechi tenungsa jadir ta nisung dang jagi anir aru; aser nisung jagi taküm shiruru shia dang kechi aja, aji pa tenüing akum, saka nisung asoshi teyarir tetemsü ka mangu.



Aser Tsüngremi sümanga mejangba Adam dak
adokdaksü aser pa mejanga ao aser Tsüngremi pa
tesaret ka akiteta iba jagi tetsür ka yanglu. Iba

tetsür, Tsüngremi yangluba,
adam asoshi tetemsü
teyarir liasü.



Anogo terokbuba nung Tsüingremi ajak yanglu. Iba sülen, tenetnü buba nung Tsüingremi teyangluba mapa ajak nungi Pai mungzük. Aser Eden tsüki nung Adam aser pa kinungtsü Tsüingrem tashi anga tepela nung liasü. Tsüingrem parnok kibur, tagütsür aser metemer tajung liasü.



Kodang Tsüingremi Ajak Yanglu

Tsüingrem o nungi otsü ka, Laishiba,

yangi angutsü

Lipok 1-2

"Nü o aitba ajanga tesangwa agütsür."
Tenüingsang Ken 119:130



Tatembang



Iba Laishiba otsüi asenok dang asen tesüngmangtsü Tsüngrem indang ashir, shibai asenok yanglu aser shibai Pa indang ne nem metetdaksüner.

Asenoki mapa tamajung inyakba tsüngremi meteta lir. Item mapa tamajungdang Pai temenen ta ajar. Temenen ta-a ji tasüba, saka Tsüngremi na oda meimnung Pai Pei ajaso chir, Yisu, na menen nungi alangzüksü asoshi kangki nung angenloktsü yok. Saka Yisu tasü nungi shia aru aser kotaki meyiba ao! Nai Yisu dak amanga ne menen tatok meshira Pai tai adoktsü, Pai magutsüi malitsü! Pai tanga ne den arua ne dak alitsü, aser na Pa den tatem maka alitsü.

Nai ya ochi-a ta amangra, Tsüngremdang ya shiang. Temeim Yisu, ni na Tsüngrem chir ta amanger, aser na onok menen asoshi asü, aser na ano tanaben taküm lir. Yimlibelema kü takümi na aidang aser kü nem temenen tatok agüjang, aji ang la ni taküm tasen akatsü aser kenü anogo ni ne den arua tatem maka alitsü. Ni nü tashi angatsü aser na asoshi ne chir ka ama alitsü nai ni yariangma. Amen.

Anogoshia Laishiba zügang aser Tsüngrem den jembiang!
Yohan 3:16

