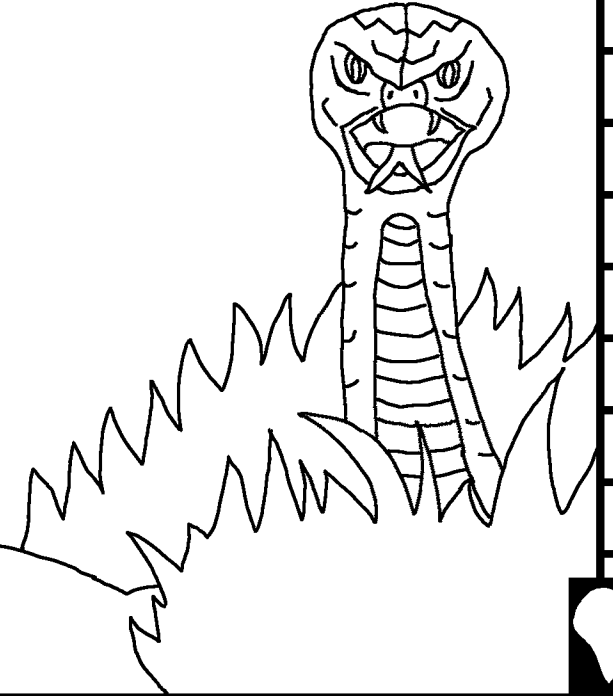


Tanurtem asoshi Laishibai
agütsür

Meimchir Tejashi
Tetenzükdak



Tezülutsür: Edward Hughes
Ratettsür: Byron Unger; Lazarus
Alastair Paterson
Yanglushitsür: M. Maillot; Tammy S.
Meyipzüksür: Naro Aochenlar
Tadoktsür: Bible for Children
www.M1914.org

BFC
PO Box 3
Winnipeg, MB R3C 2G1
Canada

©2021 Bible for Children, Inc.

Temelaba: Iba otsü nai copy asütsü mesüra menüngzüksü akok,
saka ayuktsü memelar.

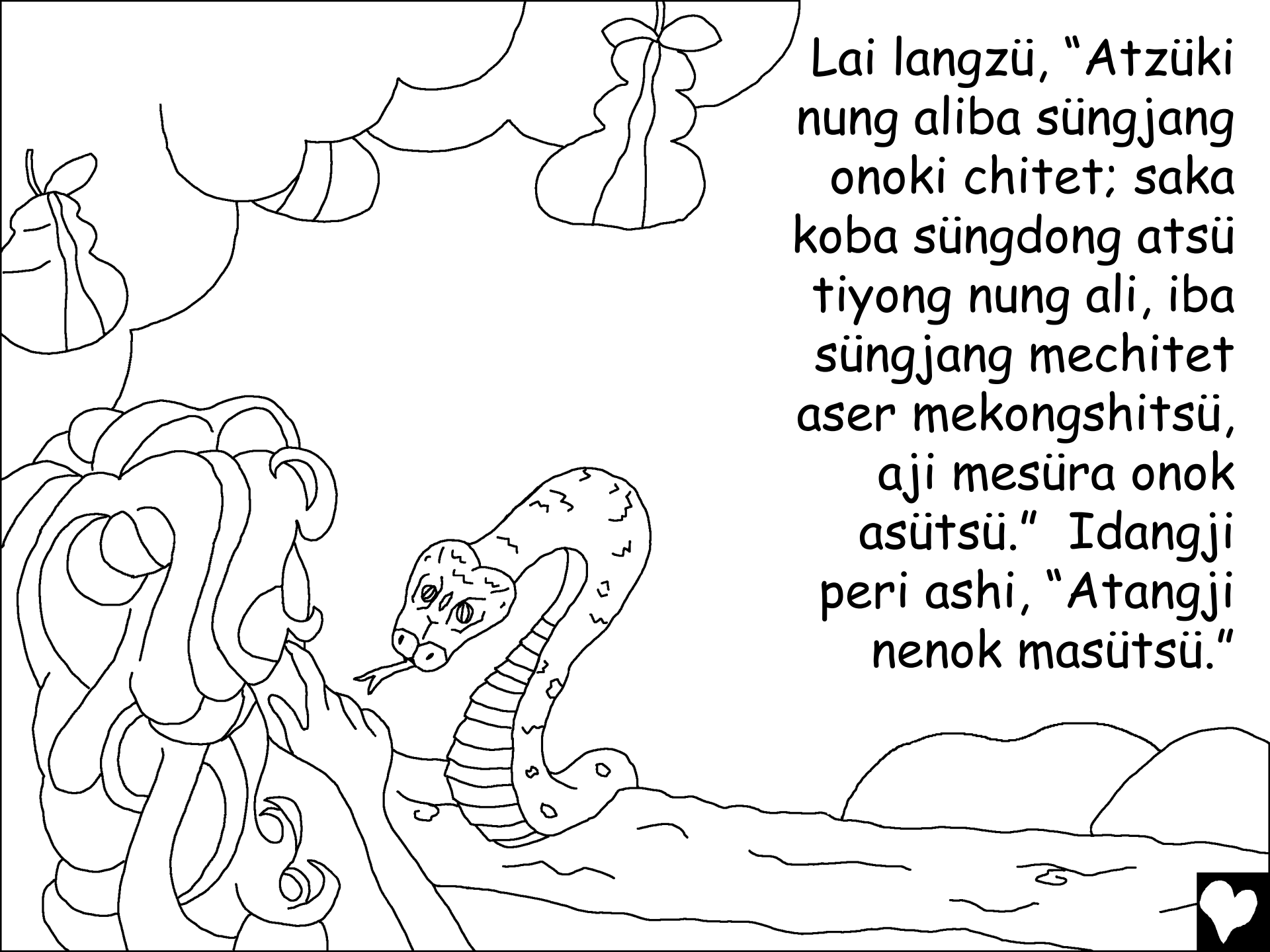


Tsüngremi kechisarena ajak
yanglu! Mezungbuba nisung, Adam
Tsüngremi yanglu, aser pa kinungtsü
Eva ten Eden tzüki nung liasü. Tenati
Tsüngrem tashi anga, Tsüngremer
tanela parnok den tena
jangratema liasu. Saka
kenü anogo ...



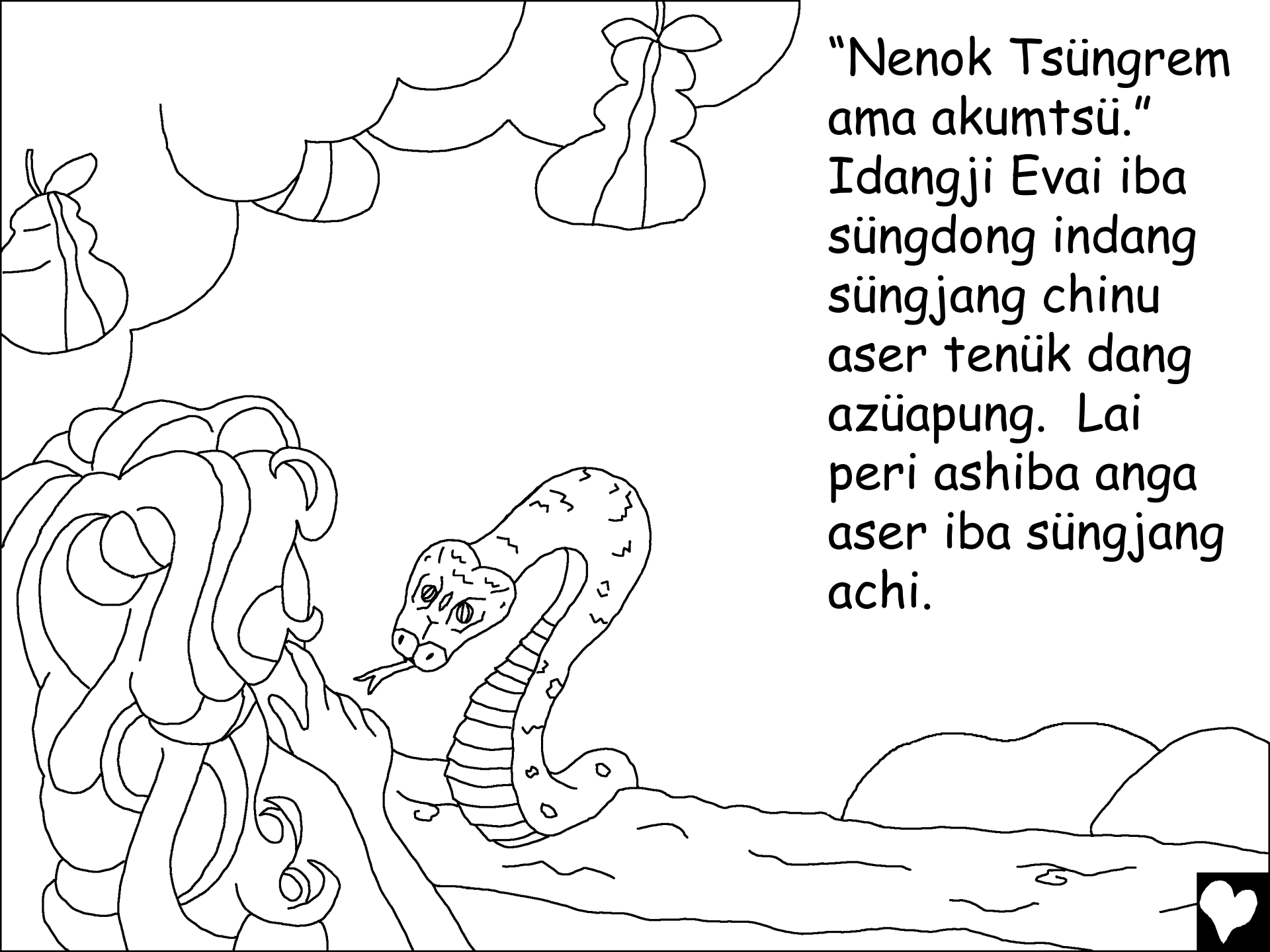
"Atangji,
atzüki nung aliba
sündong kecha
nungi techi ta
Tsüngremi ashi
asü?" Peri Eva
dang asüngdang.





Lai langzü, "Atzüki nung aliba süngjang onoki chitet; saka koba süngdong atsü tiyong nung ali, iba süngjang mechitet aser mekongshitsü, aji mesüra onok asütsü." Idangji peri ashi, "Atangji nenok masütsü."





"Nenok Tsüngrem
ama akumtsü."
Idangji Evai iba
süngdong indang
süngjang chinu
aser tenük dang
azüapung. Lai
peri ashiba anga
aser iba süngjang
achi.



Evai Tsüngrem tashi mangai
süngjang achiba dang masü ano
lai Adam nem chidaktsü. Iba
mapang Adam-i, "Mah! Ni bo
Tsüngrem O mangai
malitsü" ta
shila sang.

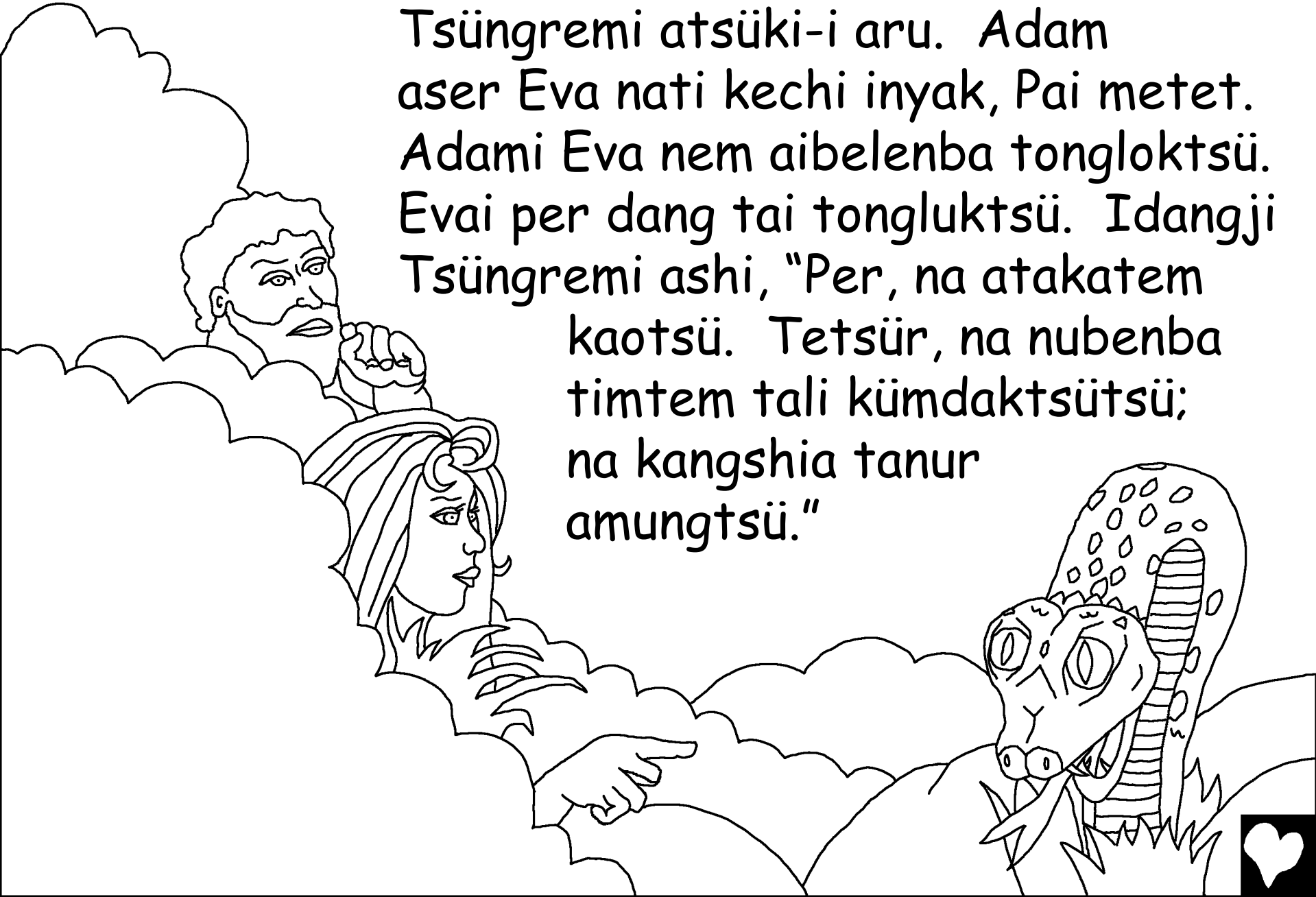




Kodang Adam
ser Eva nati tai mena, tenaprongla
mangsa ta meteta akum aser parnoki mongu
o arütep aser pei asoshi teperem sü yanglu.
Parnoki Tsüngrem tsüngdang nungi atsüka
atsüki süngdong rongnung ali.



Anogo mopung tanep dang
Tsüngremi atsüki-i aru. Adam
aser Eva nati kechi inyak, Pai metet.
Adami Eva nem aibelenba tongloktsü.
Evai per dang tai tongluktsü. Idangji
Tsüngremi ashi, "Per, na atakatem
kaotsü. Tetsür, na nubenba
timtem tali kümdaktsütsü;
na kangshia tanur
amungtsü."

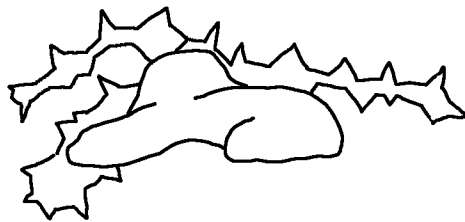


"Adam, nai aibelenbayong,
ne arishi tepiyong anungji
belemsüta chiyongtsü angutsü.
Ayi aser ai na atema meitsütsü;
aser nai arem nung meiba
süngo-lio achitsü."






Tsüngremi Adam aser Eva
Eden tsüki nungi aridok aser
parnok taküm agütsütsang
Tsüngrem nungi
pila, kechiaser
parnoki
tai mena.





Tsüngrem-i
taküm

süngdong leman
anüktsü asoshi ajaklen meyipshiba
sentsüprang nok ka ayu. Anu
Tsüngrem-i Adam aser Eva asoshi
shikep tola yanglua parnok
nem semtsü. Iba tekep
Tsüngrem-i
kechi nungi
agizük?



Oda liyonga arudang, Tsüngremi Adam aser Eva
nem kibong ka moatsü, tena mezüing jabaso, Kain, pa
aluyimer liasü. Tanabuba jabaso Abel, pa sannüker
liasü. Kenü anogo Kaini ali nung atangba kibuba

dangi tenla aben. Aser Abel-ia san
telok mezüing mepuba

nungi aser iba

temotem

Kibuba dangi

tenla aben. Aser

Kibubai

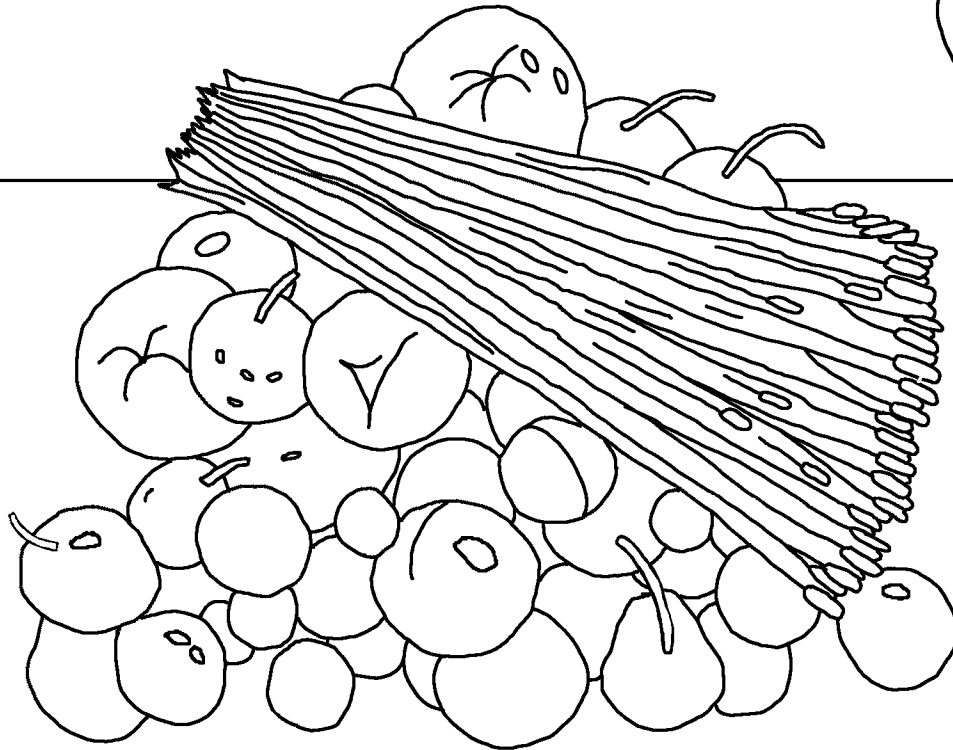
Abel aser

pa tenla

agizük.



Kain aser pa tenla Kibubai
magizük. Aser Kain kanga ain
adok. Saka Kibubai ashi,
"Kechiba ain adoker? Nai
tajung benshirabang, na
magizüksü ama?"



Kain ain adokba mesüngzükteti liasü aser kaini tenu
Abel dang ashi asenok aremi odi aser kodang parnok
arem nung liasü, Kaini tenu Abel
anema apuso - aser pa tepset!



Kibubai Kain dang ashi, "Nenu kong lir?" Kaini langzü, "Ni memetet, Ni künu anükba ama?" Kibubai kain atakatem; Oda kodang pai ali inyakdir tang nungi ali-i pei tashi pa nem magütsütsü ser alima nung jenshir aser tenemzür ka kümdaktsü.



Kain Kibuba tsungdang nungi pila-ao. Kain, Adam
aser Eva jala ka den medem aser kibong ka
alongtet. Kobi meli-i Kainer semchirtem
aser tanabuba semchirtemi Kaini
yangluba yimti sünga aküm.



Iba mapang nungsa Adam aser Eva
kibong kanga dang kera züina ao.
kechiaser parnok mapang nung
meimchir arishi kum talang liasü.



Kodang Evai jabaso ka aso, aser pa
tenüng Set aja, idangji lai ashi,
"Tsüngremi Abel melena kü nem
metsü tangar ka shimtetsü."



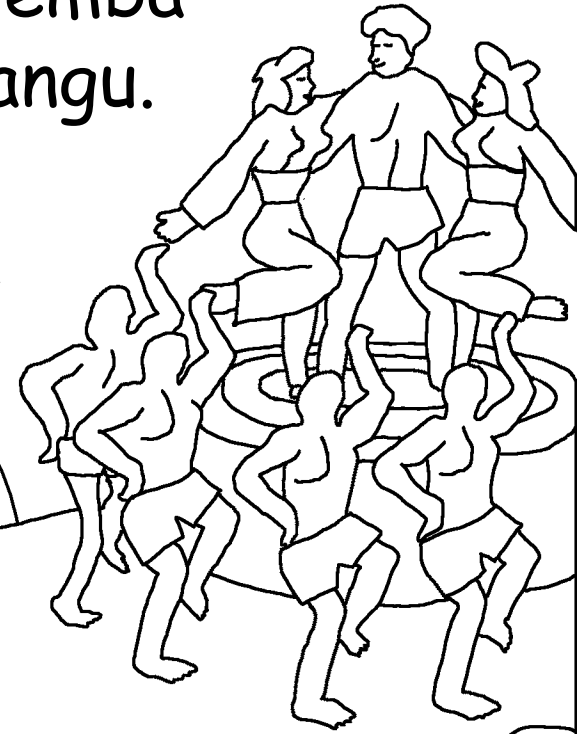
Set Tsüngrem akumtsübuba tebur
ka liasü aser pa arishi kum noklang
tuku ser terana ali. Pa dak nungi
chirnur aika jakzük.



Alima nung meimchir tai temenen tulu,
aser parnok temulung nung bilemba
teti tamajung dang ta Kibubai angu.
Aser Kibuba mulung nung jashi
aser Pai tatem nung mulungtet,
meimchir shiba pai
poktetdaksü,



alima nungi
samatsutsü,
iba ten ...



... shiruru aser ozü ajak.
kechiaser parnok yangluba atema
Tsüngrem temulung meyipdaksü.
Saka parnok rongnung nisung
kati Kibuba peladakja liasü ...



Pa tenüŋ Noa liasü, shiba
Set kin nungi jakzukba liasü,
aser Noa temeshi nisung liasü.
Noai Tsüŋrem den jaja.



Pai par jabaso asem dang
Kibuba tsübutüsü sayu.
Dang oda Tsüngremi Noa
den sayatenya mapa
inyaktsü asoshi
tebilemba liasü.

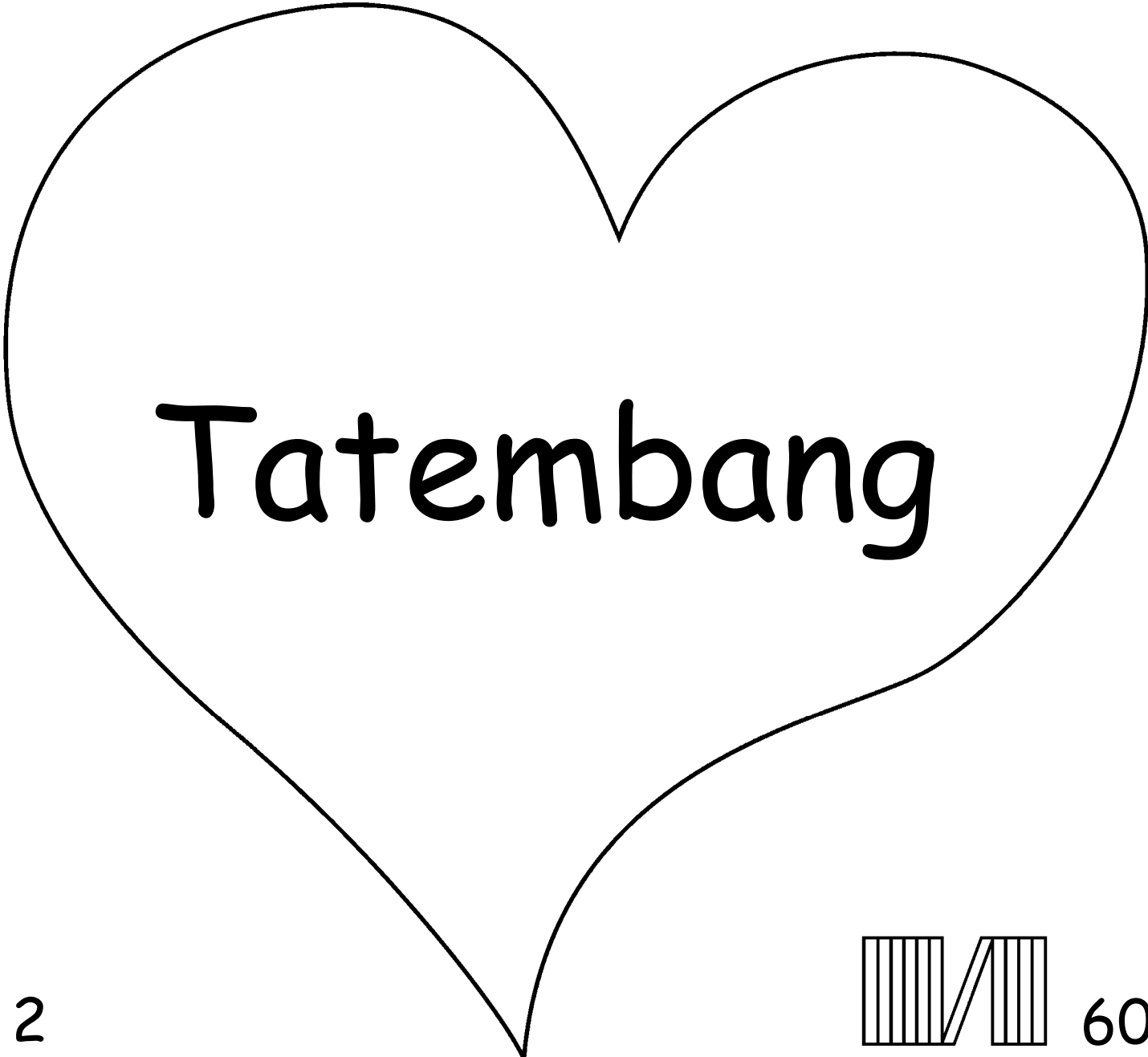


Meimchir Tejashi Tetenzükdak
Tsüngrem o nungi otsü ka, Laishiba,
yangi angutsü

Lipok 3-6

"Nü o aitba ajanga tesangwa agütsür."
Tenüngsang Ken 119:130





Tatembang



2



60



Iba Laishiba otsüi asenok dang asen tesüngmangtsü Tsüngrem indang ashir, shibai asenok yanglu aser shibai Pa indang ne nem metetdaktsüner.

Asenoki mapa tamajung inyakba tsüngremi meteta lir. Item mapa tamajungdang Pai temenen ta ajar. Temenen ta-a ji tasüba, saka Tsüngremi na oda meimnung Pai Pei ajaso chir, Yisu, na menen nungi alanzüktsü asoshi kangki nung angenloktsü yok. Saka Yisu tasü nungi shia aru aser kotaki meyiba ao! Nai Yisu dak amanga ne menen tatok meshira Pai tai adoktsü, Pai magutsüi malitsü! Pai tanga ne den arua ne dak alitsü, aser na Pa den tatem maka alitsü.

Nai ya ochi-a ta amangra, Tsüngremdang ya shiang. Temeim Yisu, ni na Tsüngrem chir ta amanger, aser na onok menen asoshi asü, aser na ano tanaben taküm lir. Yimlibelema kü takümi na aidang aser kü nem temenen tatok agüjang, aji ang la ni taküm tasen akatsü aser kenü anogo ni ne den arua tatem maka alitsü. Ni nü tashi angatsü aser na asoshi ne chir ka ama alitsü nai ni yariangma. Amen.

Anogoshia Laishiba zügang aser Tsüngrem den jembang!
Yohan 3:16

