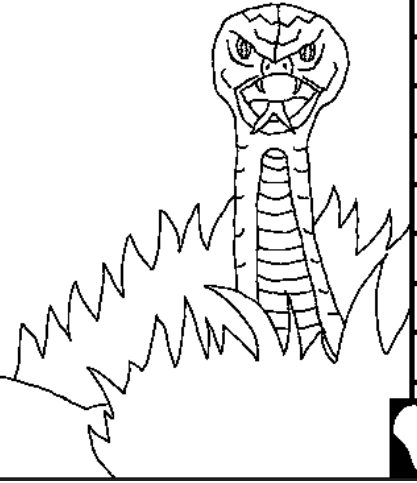


Tanurtem asoshi Laishibai agütsür

Meimchir Tejashi Tetenzükdak



Tezülutsür: Edward Hughes
Ratettsür: Byron Unger; Lazarus
Yanglushitsür: M. Maillot; Tammy S.
Meyipzüksür: Naro Aochenlar
Tadoktsür: Bible for Children
www.M1914.org

BFC
PO Box 3
Winnipeg, MB R3C 2G1
Canada

©2014 Bible for Children, Inc.

Temelaba: Iba otsü nai copy asütsü mesüra menüngzüksü akok,
saka ayuktsü memelar.

1

Tsüngremi kechisarena ajak
yanglu! Mezungbuba nisung, Adam
Tsüngremi yanglu, aser pa kinungtsü
Eva ten Eden tzüki nung liasü. Tenati
Tsüngrem tashi anga, Tsüngremer
tanela parnok den tena
jangratema liasu. Saka
kenü anogo ...



2



"Atangji, atzüki nung aliba sündong kecha nungi techi ta Tsüngremi ashi asü?" Peri Eva dang asüngdang.

3



Lai langzü, "Atzüki nung aliba süngjang onoki chitet; saka koba süngdong atsü tiyong nung ali, iba süngjang mechitet aser mekongshitsü, aji mesüra onok asütsü." Idangji peri ashi, "Atangji nenok masütsü."

4



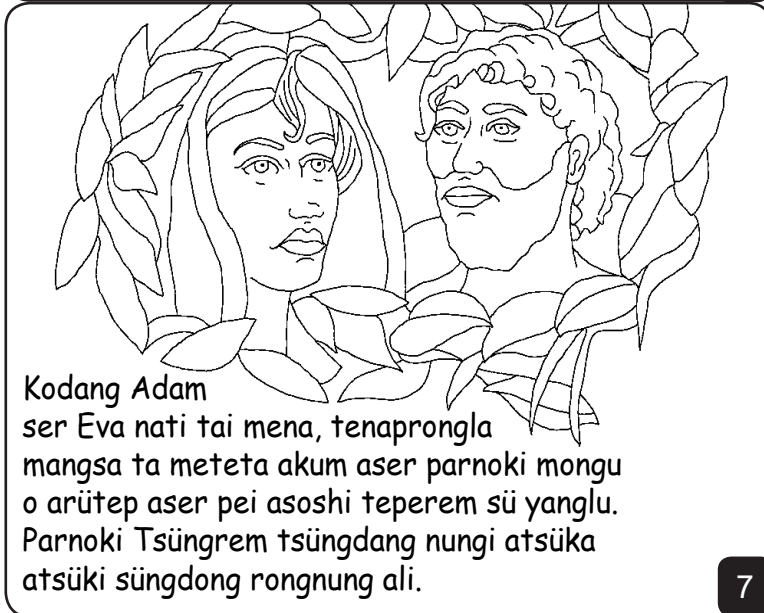
"Nenok Tsüngrem ama akumtsü." Idangji Evai iba süngdong indang süngjang chinu aser tenük dang azüapung. Lai peri ashiba anga aser iba süngjang achi.

5



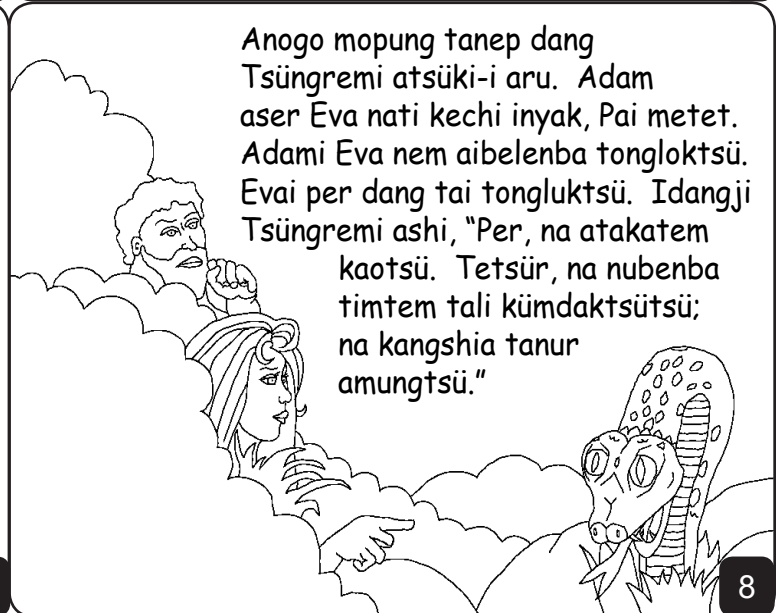
Evai Tsüngrem tashi mangai süngjang achiba dang masü ano lai Adam nem chidaktsü. Iba mapang Adam-i, "Mah! Ni bo Tsüngrem O mangai malitsü" ta shila sang.

6



Kodang Adam ser Eva nati tai mena, tenaprongla mangsa ta meteta akum aser parnoki mongu o arütep aser pei asoshi teperem sü yanglu. Parnoki Tsüngrem tsüngdang nungi atsüka atsüki süngdong rongnung ali.

7



Anogo mopung tanep dang Tsüngremi atsüki-i aru. Adam aser Eva nati kechi inyak, Pai metet. Adami Eva nem aibelenba tonglochtsü. Evai per dang tai tongluktsü. Idangji Tsüngremi ashi, "Per, na atakatem kaotsü. Tetsür, na nubenba timtem tali kümdaktsütsü; na kangshia tanur amungtsü."

8

"Adam, nai aibelenbayong,
ne arishi tepiyong anungji
belemsüta chiyongtsü angutsü.
Ayi aser ai na atema meitsütsü;
aser nai arem nung meiba
süngo-lio achitsü."



9



Tsüngremi Adam aser Eva
Eden tsüki nungi aridok aser
parnok taküm agütsütsang
Tsüngrem nungi
pila, kechiaser
parnoki
tai mena.

10



Tsüngrem-i
taküm

süngdong leman
anüktsü asoshi ajaklen meyipshiba
sentsüprang nok ka ayu. Anu
Tsüngrem-i Adam aser Eva asoshi
shikep tola yanglua parnok
nem semtsü. Iba tekep
Tsüngrem-i
kechi nungi
agizük?

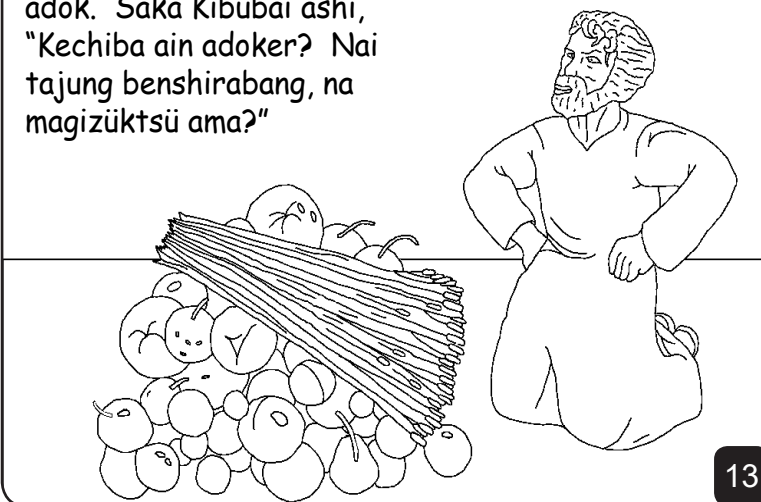
11



Oda liyonga arudang, Tsüngremi Adam aser Eva nem
kibong ka moatsü, tena mezüng jabaso, Kain, pa
aluyimer liasü. Tanabuba jabaso Abel, pa sannüker
liasü. Kenü anogo Kaini ali nung atangba kibuba
dangi tenla aben. Aser Abel-ia san
telok mezüng mepuba
nungi aser iba
temotem
Kibuba dangi
tenla aben. Aser
Kibubai
Abel aser
pa tenla
agizük.

12

Kain aser pa tenla Kibubai
magizük. Aser Kain kanga ain
adok. Saka Kibubai ashi,
"Kechiba ain adoker? Nai
tajung benshirabang, na
magizüktsü ama?"



13

Kain ain adokba mesüngzükteti liasü aser kaini tenu
Abel dang ashi asenok aremi odi aser kodang parnok
arem nung liasü, Kaini tenu Abel
anema apuso - aser pa tepset!



14

Kibubai Kain dang ashi, "Nenu kong lir?" Kaini langzü, "Ni memetet, Ni künu anükba ama?" Kibubai kain atakatem; Oda kodang pai ali inyakdir tang nungi ali-i pei tashi pa nem magütsütsü ser alima nung jenshir aser tenemzür ka kümdaktsü.



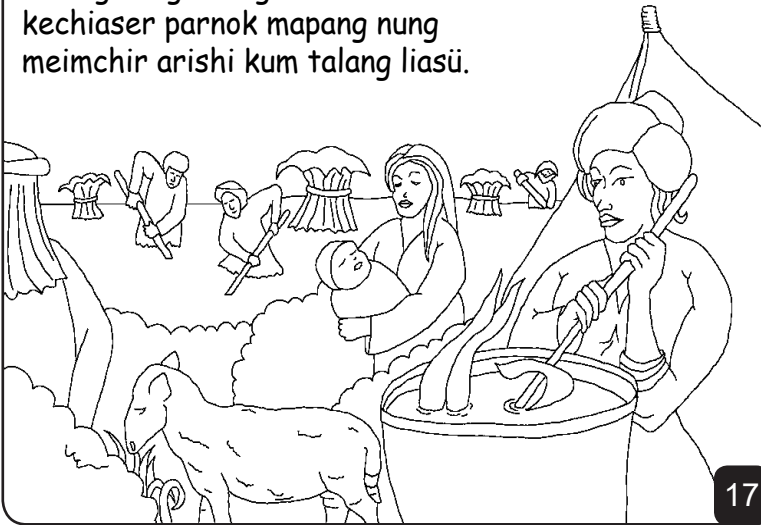
15

Kain Kibuba tsungdang nungi pila-ao. Kain, Adam aser Eva jala ka den medem aser kibong ka alongtet. Kobi meli-i Kainer semchirtem aser tanabuba semchirtemi Kaini yangluba yimti sünga aküm.



16

Iba mapang nungsa Adam aser Eva kibong kanga dang kera züina ao. kechiaser parnok mapang nung meimchir arishi kum talang liasü.



17

Kodang Evai jabaso ka aso, aser pa tenüng Set aja, idangji lai ashi, "Tsüngremi Abel melena kü nem metsü tangar ka shimtetsü."



18

Set Tsüngrem akumtsübuba tebur ka liasü aser pa arishi kum noklang tuku ser terana ali. Pa dak nungi chirnur aika jakzük.



19

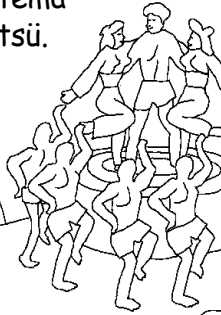
Alima nung meimchir tai temenen tulu, aser parnok temulung nung bilemba teti tamajung dang ta Kibubai angu. Aser Kibuba mulung nung jashi aser Pai tatem nung mulungtet, meimchir shiba pai pokttdaktsü,



alima nungi samatsutsü, iba ten ...

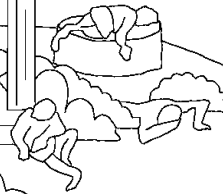
20

... shiruru aser ozü ajak.
kechiaser parnok yangluba atema
Tsüngrem temulung meyipdaksü.
Saka parnok rongnung nisung
kati Kibuba peladakja liasü ...



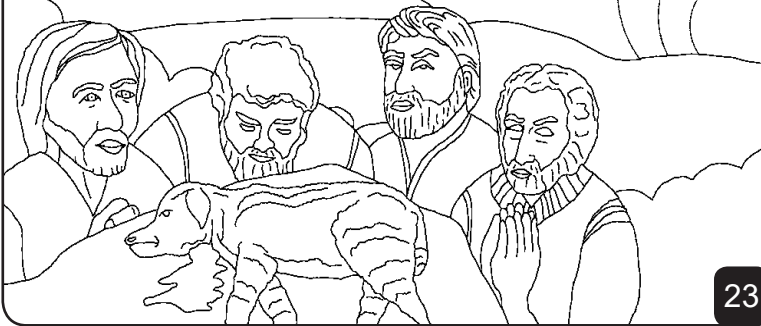
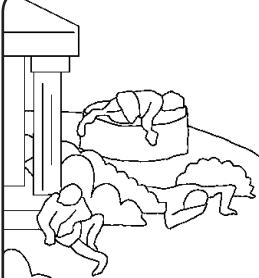
21

Pa tenüng Noa liasü, shiba
Set kin nungi jakzukba liasü,
aser Noa temeshi nisung liasü.
Noai Tsüngrem den jaja.



22

Pai par jabaso asem dang
Kibuba tsübutüsü sayu.
Dang oda Tsüngremi Noa
den sayatenya mapa
inyaktsü asoshi
tebilemba liasü.



23

Meimchir Tejashi Tetenzükdak

Tsüngrem o nungi otsü ka, Laishiba,

yangi angutsü

Lipok 3-6

"Nü o aitba ajanga tesangwa agütsür."
Tenüngsang Ken 119:130

24

Tatembang

2



60

25

Iba Laishiba otsüü asenok dang asen tesüngmangtsü Tsüngrem
indang ashir, shibai asenok yanglu aser shibai Pa indang ne nem
metetdaksüner.

Asenoki mapa tamajung inyakba tsüngremi meteta lir. Item mapa
tamajungdang Pai temenen ta ajar. Temenen ta-a ji tasüba, saka
Tsüngremi na oda meimnung Pai Pei ajaso chir, Yisu, na menen nungi
alangzüktsü asoshi kangki nung angenloksü yok. Saka Yisu tasü
nungi shia aru aser kotaki meyiba ao! Nai Yisu dak amanga ne menen
tatok meshira Pai tai adoktsü, Pai magutsüü malitsü! Pai tanga ne
den arua ne dak alitsü, aser na Pa den tatem maka alitsü.

Nai ya ochi-a ta amangra, Tsüngremdang ya shiang. Temeim Yisu, ni
na Tsüngrem chir ta amanger, aser na onok menen asoshi asü, aser
na ano tanaben taküm lir. Yimlibelema kü takümi na aidang aser kü
nem temenen tatok agüjang, aji ang la ni taküm tasen akatsü aser
kenü anogo ni ne den arua tatem maka alitsü. Ni nü tashi angatsü
aser na asoshi ne chir ka ama alitsü nai ni yariangma. Amen.

Anogoshia Laishiba zügang aser Tsüngrem den jembiang!
Yohan 3:16

26