

অকঁনিহঁতঁৰ বাবে বাইবেলখন
আগবঢ়াইছে



বুথ :
এটা প্ৰেমকাহিনী



লিখিছে: Edward Hughes

ব্যাখ্যা কৰিছে: Janie Forest, Alastair Paterson

গ্ৰহণ কৰিছে: Lyn Doerksen

অনুবাদ কৰিছে:

ডঃ শান্তি ৰাণী সিং, এম. এচ. চি. পি. এইচ. ডি.

প্ৰকাশ কৰিছে: Bible for Children

www.M1914.org

©2023 Bible for Children, Inc.

অনুমতি: এই কাহিনীটো নকল বা ছপা কৰা অধিকাৰ

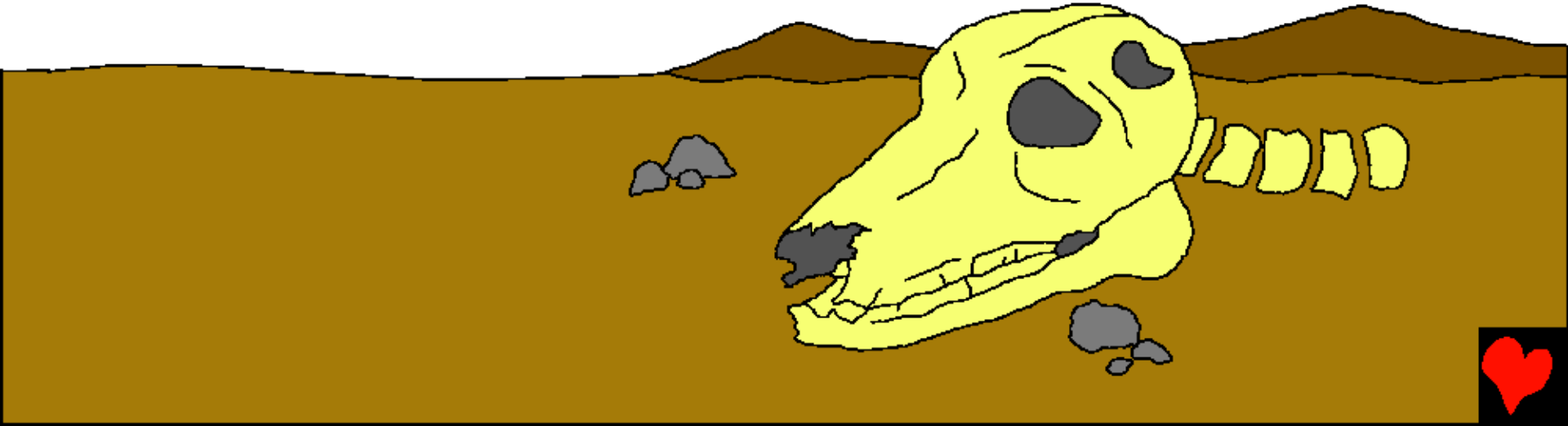
আপোনাৰ আছে, কিন্তু ইয়াক বিক্ৰী নকৰিবা



যদি আপুনি আপোনাৰ মাক-দেউতাক, তেওঁলোকৰ পিতৃ-মাতৃ আৰু আপোনাৰ
পৰিয়ালত আপোনাৰ আগত অহা সকলো লোকক লগ পাব পাৰে, তেন্তে তেওঁলোক
কেনে ধৰণৰ লোক আছিল তাক লৈ আপুনি আচৰিত হ'ব পাৰে। বাইবেলত যীচুৰ
এগৰাকী মানৱ পূৰ্বপুৰুষ আছিল বুথ - এগৰাকী
মোৰাবাইট মহিলা যি মূৰ্তিৰ উপাসনা কৰিছিল।



বৃথৰ কাহিনী ইশ্ৰায়েলত চেমছনৰ সময়ৰ পৰা আৰম্ভ হয়, যেতিয়া ঈশ্বৰৰ
লোকসকলে ঈশ্বৰৰ ওপৰত বিশ্বাস কৰা আৰু আজ্ঞা পালন কৰা বন্ধ কৰিছিল।
দেশখনত এক ভয়ংকৰ দুৰ্ভিক্ষ হৈছিল। আপুনি জানেনে দুৰ্ভিক্ষ কি?
সেইটো ঠিক! দুৰ্ভিক্ষ হৈছে যেতিয়া কোনো ফল বা শস্য বৃদ্ধি নহয়,
আৰু জীৱ-জন্তু আৰু কেতিয়াবা আনকি মানুহো ভোকত মৰে।



এলিমেলেক নামৰ এজন ব্যক্তিয়ে তেওঁৰ পত্নী আৰু দুই পুত্ৰৰ
সৈতে বেথলেহেম এৰি খাদ্য বিচাৰি গৈছিল। তেওঁ মোৰাবলৈ
গৈছিল, যিখন দেশত মানুহে মূৰ্তিৰ পূজা কৰিছিল।



মোৰাবত থকা এলিমেলচ আৰু
তেওঁৰ পৰিয়ালৰ বাবে বস্তুবোৰ ভাল নহ'ল।



তেওঁৰ মৃত্যু হয়, তাৰ
পিছত তেওঁৰ দুই পুত্ৰ তেওঁৰ পত্নী নাওমীক পুত্ৰৰ দুই পত্নী বৃথ আৰু
অৰ্ফাৰ সৈতে এৰি দিয়া হৈছিল। দুয়োজনী ছোৱালী মোয়াবৰ আছিল।



চনত নাওমী নামৰ এগৰাকী বিধৱা মহিলাই শুনিছিল যে প্ৰভুয়ে
তেওঁৰ লোকসকলক সাক্ষাৎ কৰি তেওঁলোকক বুটি দিছিল। তাই
নিজৰ মাতৃভূমিলৈ উভতি যাবলৈ সিদ্ধান্ত লৈছিল। কিন্তু ছোৱালী
দুজনীয়ে কি কৰিব? নাওমীয়ে ++তেওঁলোকক মোৰাবত
থাকিবলৈ আৰু পুনৰ বিয়া কৰিবলৈ পৰামৰ্শ দিছিল।



অৰ্ফা হ'ল নিজৰ পৰিয়াললৈ। কিন্তু বৃথে অস্বীকাৰ কৰিলে। ইয়াৰ
পৰিৱৰ্তে, বৃথে এটা সুন্দৰ কবিতা কৈছিল যিয়ে প্ৰতিশ্ৰুতি
দিছিল যে তাই কেতিয়াও শাহুৱেকক এৰি নাযাব।

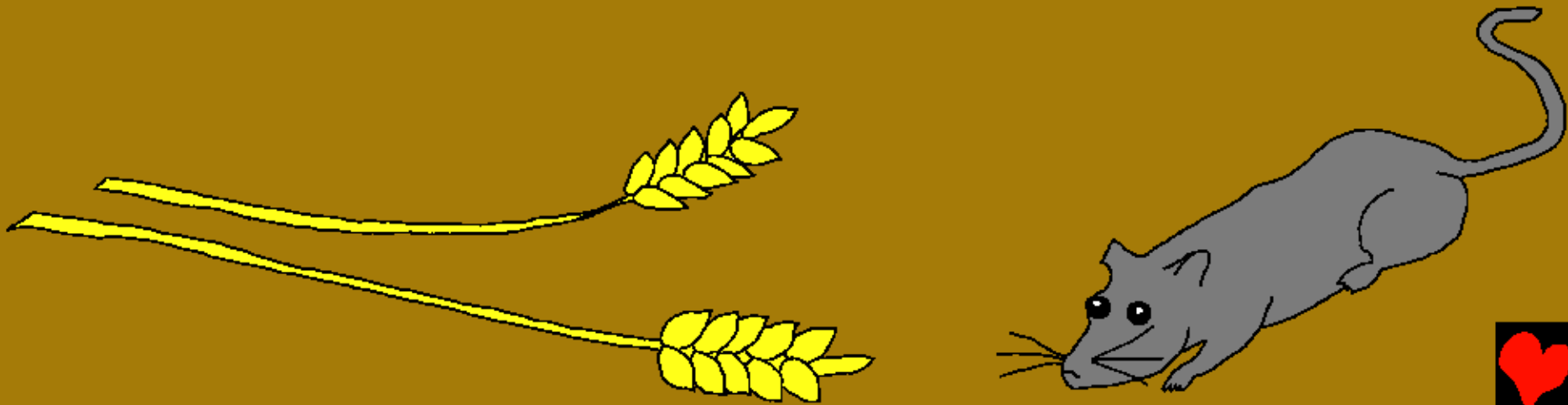




নাওমীৰ পুৰণি বন্ধুসকলে আনন্দিত
হৈছিল যে তাই বেথলেহেমলৈ ঘৰলৈ
আহিছিল। কিন্তু তাই তেওঁলোকক
নাওমীৰ (মনোৰম) পৰিৱৰ্তে তাইক
"মাৰাহ" (তিতা) বুলি মাতিবলৈ কৈছিল।
"যিহেতু সৰ্বশক্তিমান মোৰ সৈতে অতি
তিন্ততাৰে আচৰণ কৰিছে" নাওমীয়ে
একো নোহোৱাকৈ উভতি আহিছিল -
বুথৰ বাহিৰে।



যদিও বৃথে মোৰাবৰ বেছিভাগ লোকৰ দৰে মূৰ্তিৰ
পূজা কৰিছিল, তথাপিও তেওঁ ইস্ৰায়েলৰ জীৱিত
ঈশ্বৰৰ উপাসনা কৰিবলৈ তাৰ পৰা ইস্ৰায়েলৰ পৰা
ওলাই আহিছিল। বৃথে নাওমীক পৰ্যাপ্ত পৰিমাণে
খোৱাটো নিশ্চিত কৰিবলৈ কঠোৰ পৰিশ্ৰম কৰিছিল।
প্ৰতিদিনে তাই পথাৰত হাৰ্ভেষ্টাৰসকলক অনুসৰণ
কৰিছিল আৰু বাওঁফালৰ শস্যটো তুলি লৈছিল।





এই ক্ষেত্ৰখনৰ গৰাকী বোয়াজে শুনিছিল
যে বৃথে তেওঁৰ শাহুৱেকৰ প্ৰতি কিমান
ভাল আছিল। যেতিয়া তেওঁ তাইক লগ
পাইছিল, বোয়াজে তেওঁৰ শস্য চপোৱা
সকলক উদ্দেশ্যপূৰ্ণভাৱে এমুঠি শস্য এৰি
যাবলৈ আদেশ দি তাইক সহায় কৰিছিল।
বোয়াজে বুকু ভাল পাবলৈ ধৰিলে।





যেতিয়া বৃথে নাওমীক বোয়াজ
আৰু তেওঁৰ দয়াৰ বিষয়ে
কৈছিল, তেতিয়া বৃদ্ধ
মহিলাগৰাকীয়ে ঈশ্বৰৰ প্ৰশংসা
কৰিছিল। "মানুহজন আমাৰ
আত্মীয়, আমাৰ ওচৰৰ
আত্মীয়সকলৰ এজন।"

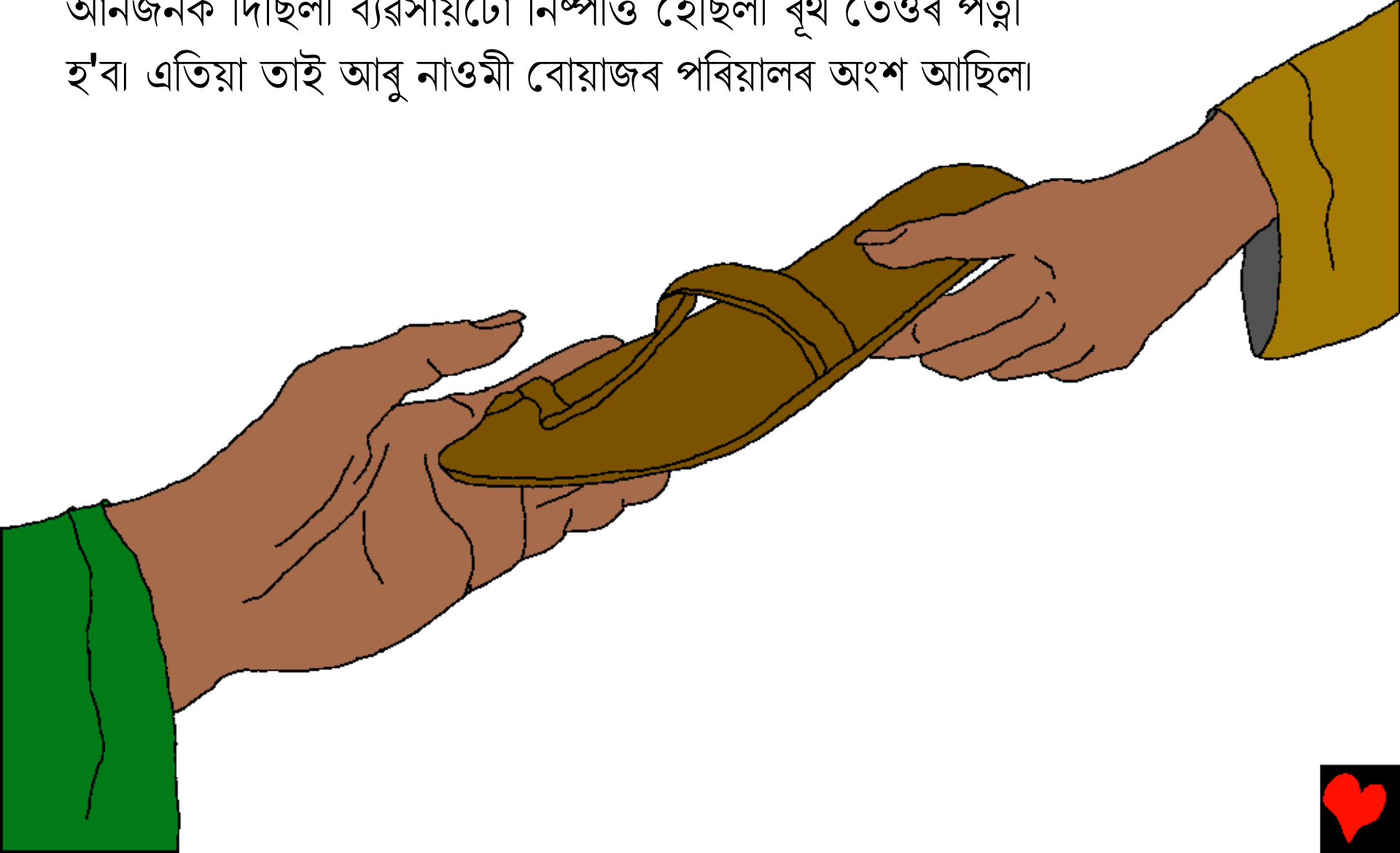




সময় পাৰ হোৱাৰ লগে লগে বোয়াজে বৃথক বিয়া কৰাব
বিচাৰিছিল আৰু নাওমী আৰু তেওঁৰ পৰিয়ালৰ ভূমিৰ চোৱাচিতা
কৰিব বিচাৰিছিল। কিন্তু আন এজন নিকট আত্মীয়ৰ প্ৰথম
সুযোগ আছিল। এই মানুহজনে মাটিবিচাৰিছিল - কিন্তু তেওঁ
তেওঁৰ পত্নীৰ বাবে বৃথবিচৰা নাছিল। আইনে কৈছিল
যে তেওঁ আনটো অবিহনে এটা থাকিব নোৱাৰে।



সেই দিনবোৰত, মানুহে এটা চুক্তি নিষ্পত্তি কৰিবলৈ হাত
মিলাই নাছিল। বোয়াজে এটা চেঙেল খুলি ৰাজহুৱাভাৱে
আনজনক দিছিল। ব্যৱসায়টো নিষ্পত্তি হৈছিল। বৃথ তেওঁৰ পত্নী
হ'ব। এতিয়া তাই আৰু নাওমী বোয়াজৰ পৰিয়ালৰ অংশ আছিল।



বোৰাজ আৰু বুথে তেওঁলোকৰ
প্ৰথম পুত্ৰক ওবেদ বুলি মাতিছিল।
তেওঁ ইশ্ৰায়েলৰ মহান ৰজা
দায়ূদৰ ককাদেউতা হৈছিল।



কিন্তু তাতকৈও আশ্চৰ্যজনকভাৱে, কেঁচুৱা ওবেদ প্ৰভু যীচু
খ্ৰীষ্টৰ পূৰ্বপুৰুষ আছিল। যীচুৱে দায়ূদৰ পাৰিবাৰিক শাৰীৰ
মাজেৰে ৰজা আৰু পৃথিৱীৰ উদ্ধাৰকৰ্তা হবলৈ আহিছিল।



বুথ : এটা প্ৰেমকাহিনী

ঈশ্বৰৰ বাক্য, বাইবেলত

এই কাহিনী পোৱা যায়

বুথ

ঐ তোমাৰ বাক্য প্ৰকাশে দীপ্তি দিয়ো ॐ

গীতমালা ১১৯:১৩০ পদ



সমাপ্ত



বাইবেলৰ এই কাহিনীয়ে আমাক আমাৰ আশ্চৰ্য্যজনক ঈশ্বৰৰ বিষয়ে কয়,
যিজনাই আমাক নিৰ্মাণ কৰিলে আৰু যি জনাই আমি তেওঁৰ বিষয়ে জনাতো বাঞ্চা কৰো।

ঈশ্বৰে জানে যে আমি বেয়া কাম কৰিলো, যাক তেওঁ পাপ বুলি আখ্যা দিছে। পাপৰ শাস্তি হৈছে মৃত্যু, কিন্তু
ঈশ্বৰে তোমাক ইমান প্ৰেম কৰে যে, তেওঁ নিজৰ একমাত্ৰ পুত্ৰ যীচুক পঠাই দিছিল, যাতে তেওঁ তোমাৰ
পাপৰ কাৰণে শাস্তি পাই ত্ৰুচত মৃত্যু বৰণ কৰে। তাৰ পিছত যীচু জীৱিত হ'ল আৰু তেওঁৰ ঘৰ স্বৰ্গলৈ গ'ল।
তুমি যদি যীচুত বিশ্বাস কৰা আৰু তোমাৰ পাপবোৰ ক্ষমা কৰিবলৈ কোৱা, তেতিয়া তেওঁ নিশ্চয়ে কৰিব!
তেওঁ এতিয়াই আহি তোমাত নিবাস কৰিব, আৰু তুমি চিৰকাল তেওঁৰ লগত নিবাস কৰিবা।

তুমি যদি এই সত্যত বিশ্বাস কৰা, তেতিয়া ঈশ্বৰক এইদৰে কোৱা:
প্ৰিয় যীচু, মই বিশ্বাস কৰো যে, আপুনি ঈশ্বৰ, মোৰ পাপৰ কাৰণে মৃত্যু বৰণ
কৰিবলৈ আপুনি মানুহৰ ৰূপ ধাৰণ কৰিলে, আৰু এতিয়া আপুনি আকৌ জীৱিত।
মোৰ জীৱনলৈ আইক আৰু মোৰ পাপবোৰ ক্ষমা কৰক, যাতে এতিয়া মই নতুন
জীৱন পাব পাৰো, আৰু এদিন চিৰদিনৰ কাৰণে আপোনাৰ লগত থাকিবলৈ
আপোনাৰ ওচৰলৈ যাব পাৰো। আপোনাৰ বাধ্য হৈ আপোনাৰ সন্তানৰ দৰে
আপোনাৰ কাৰণে জীয়াই থাকিবলৈ মোক সহায় কৰক। আমেন।

বাইবেলখন পঢ়া আৰু প্ৰতিদিনে ঈশ্বৰৰ লগত কথোপকথন কৰা!

যোহন ৩:১৬ পদ।

