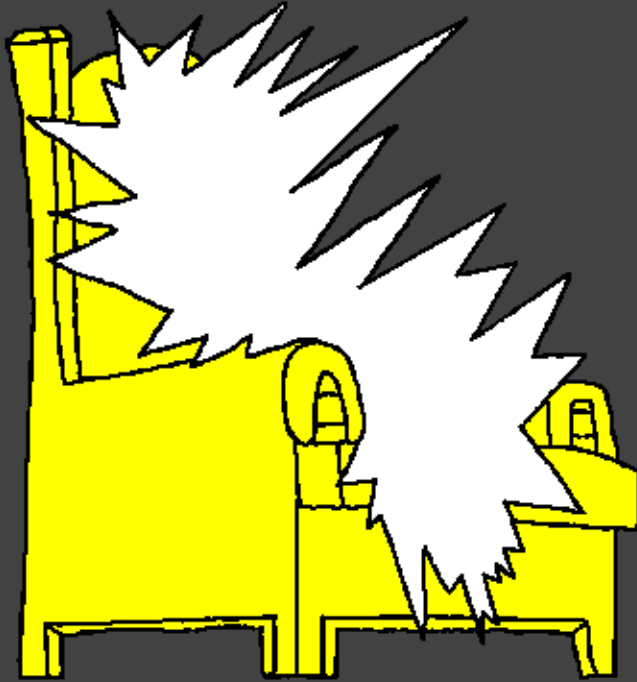


অকঁণিহঁতঁৰ বাবে বাহঁটবেলখন
আগবঢ়াহঁটেছে



স্বৰ্গ সঁশ্বৰৰ
মনোৰম ঘৰ



লিখিছে: Edward Hughes

ব্যাখ্যা কৰিছে: Lazarus; Alastair Paterson

গ্ৰহন কৰিছে: Sarah S.

অনুবাদ কৰিছে: ড: শান্তি ৰাণী সিং, এম, এচ, চি. পি এছ. ডি.

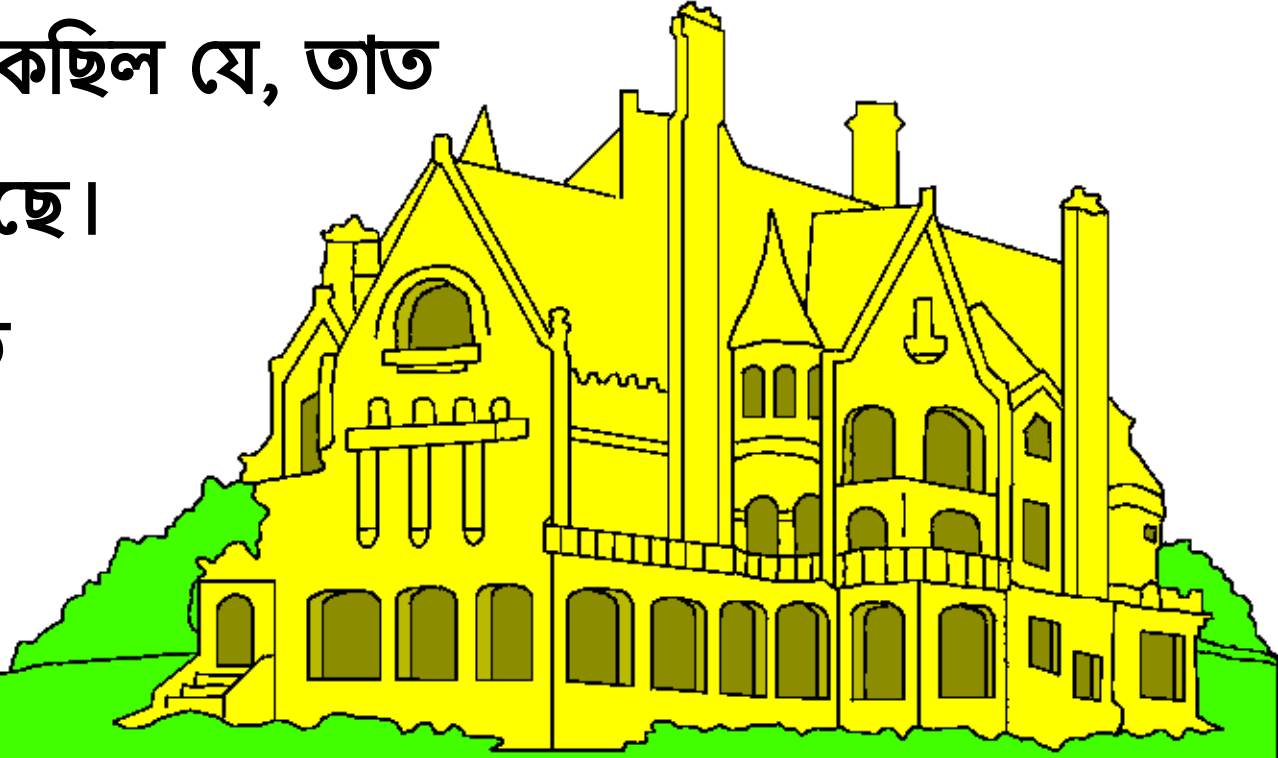
প্ৰকাশ কৰিছে: Bible for Children
www.M1914.org

©2020 Bible for Children, Inc.

অনুমতি: এহট কাহিনীটেট নকল বা ছপা কৰা অধিকাৰ আপোনাৰ আছে,
কিন্তু হটয়াক বিক্ৰি নকৰিব।



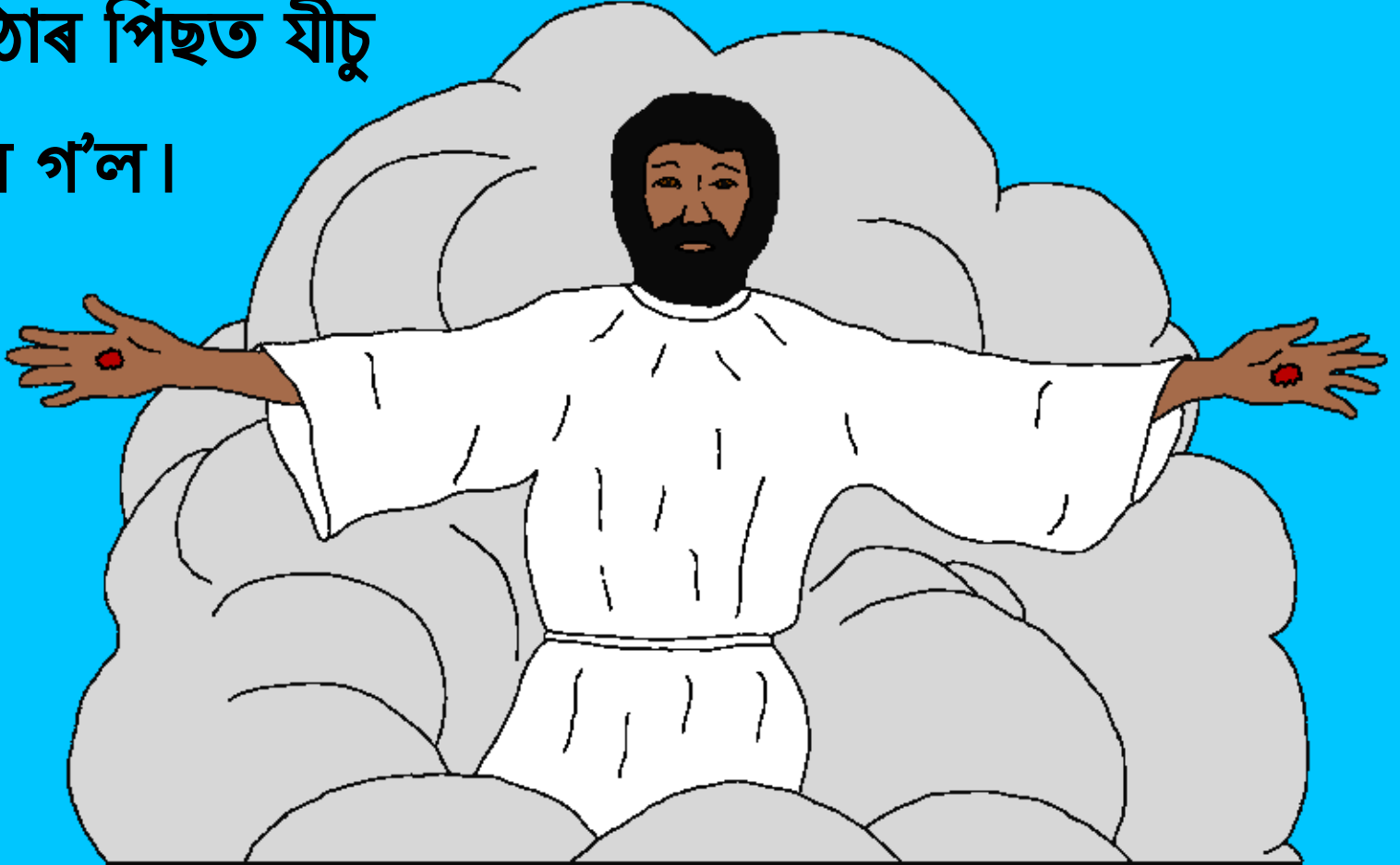
যেতিয়া যীচু এহট পৃথিৱীত নিবাস কৰিছিল তেতিয়া তেওঁৰ
শিষ্যসকলক স্বৰ্গৰ বিষয়ে কৈছিল। তেওঁ তাক ল্লামোৰ পিতৃৰ
ঘৰলৈ কৈছিল, আৰু কৈছিল যে, তাত
অনেক অট্টালিকা আছে।
অট্টালিকা হৈছে অতি
বৃহৎ, মনোৰম ঘৰ।



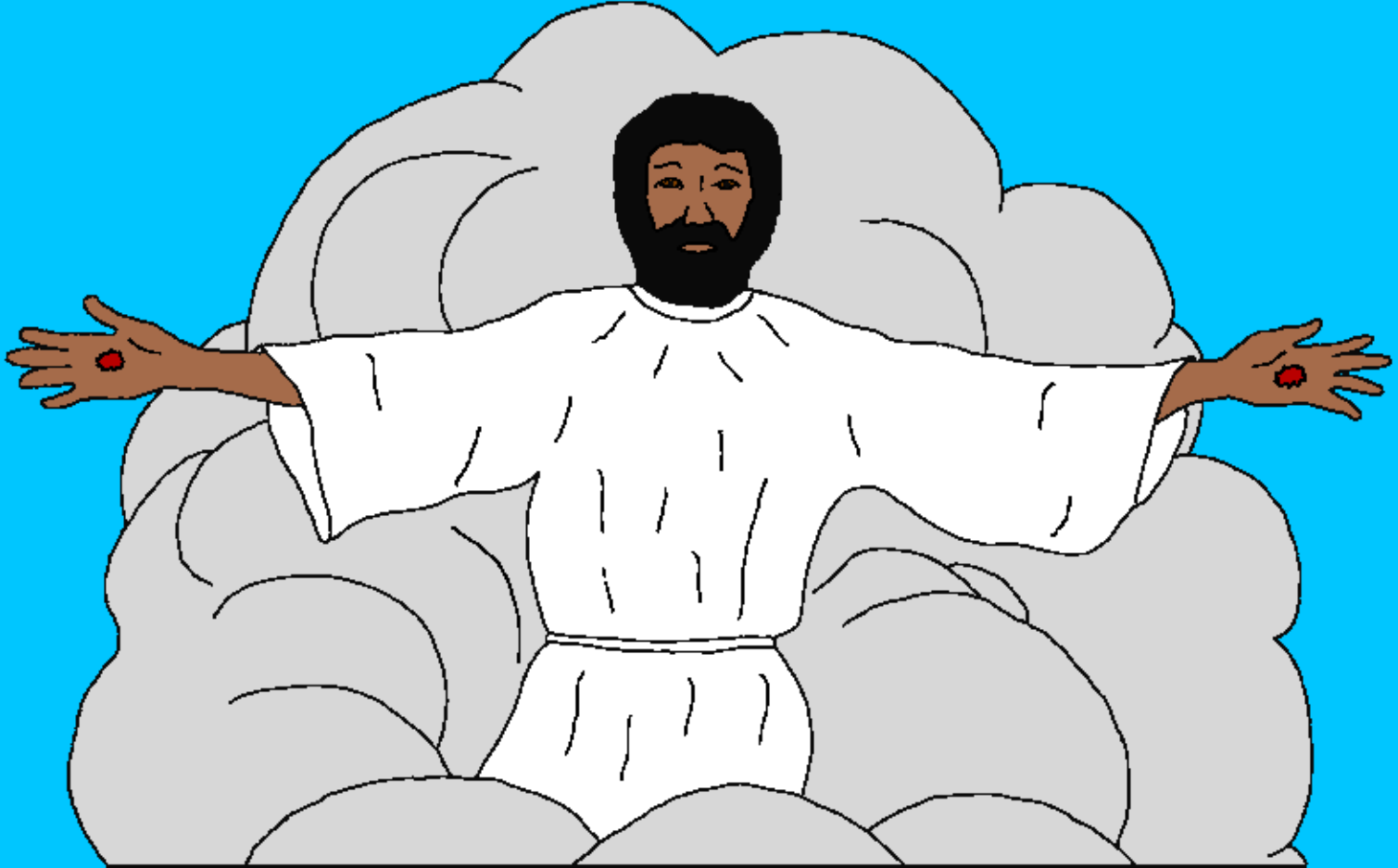
পৃথিৱীত থকা ঘৰবোৰতকৈ স্বৰ্গ অতি বৃহৎ আৰু মনোৰম।



যীচুৱে কৈছিল, ঙ্গমহট তোমালোকলৈ ঠাহট যুগুত কৰিবলৈ যাওঁ,
আৰু মহট তোমালোকলৈ যদি ঠাহট যুগুত কৰোঁগৈ, মহট আকৌ
আহি তোমালোকক মোৰ ওচৰলৈ লৈ যামল্ল। মৃত্যুৰ পৰা জীৱিত
হৈ উঠাৰ পিছত যীচু
স্বৰ্গলৈ গ'ল।



শিষ্যসকলে চাহট থাকোতে যীচুক ওপৰলৈ নিয়া হৈছিল, আৰু
এচপা মেঘে তেওঁলোকৰ দৃষ্টিৰ আগৰ পৰা তেওঁক গ্ৰহণ
কৰিলে।



যীচু উভতি আহি তেওঁলোকক লৈ যোৱা যি প্রতিজ্ঞা সেহট

প্রতিজ্ঞাক খীষ্টিয়ানসকলে সুঁৰণ কৰে। যীচুৱে কৈছিল

যে আশা নকৰা সময়ত তেওঁ অকস্মাতে

আহিব। কিন্তু তেওঁ উলটিট অহা

আগতে মৃত্যু হোৱা

খীষ্টিয়ানসকলৰ

কি হ'ব?



বাহটবেলে কৈছে যে, তেওঁলোকে পুনে পুনে যীচুৰ
লগত থাকিবলৈ যাব। শৰীৰৰ পৰা
অনুপস্থিত হোৱাহট প্ৰভুৰ লগত
উপস্থিত হোৱাকে বুজায়।



স্বৰ্গখন যে কিমান মনোৰম এহট বিষয়ে বাহটবেলৰ শেষ পুস্তক
প্রকাশিতবাক্যহট কয়। আশ্চৰ্য্যজনক বিষয়টেট হৈছে যে, অতি

বিশেষধৰণে স্বৰ্গ হৈছে ঈশ্বৰৰ

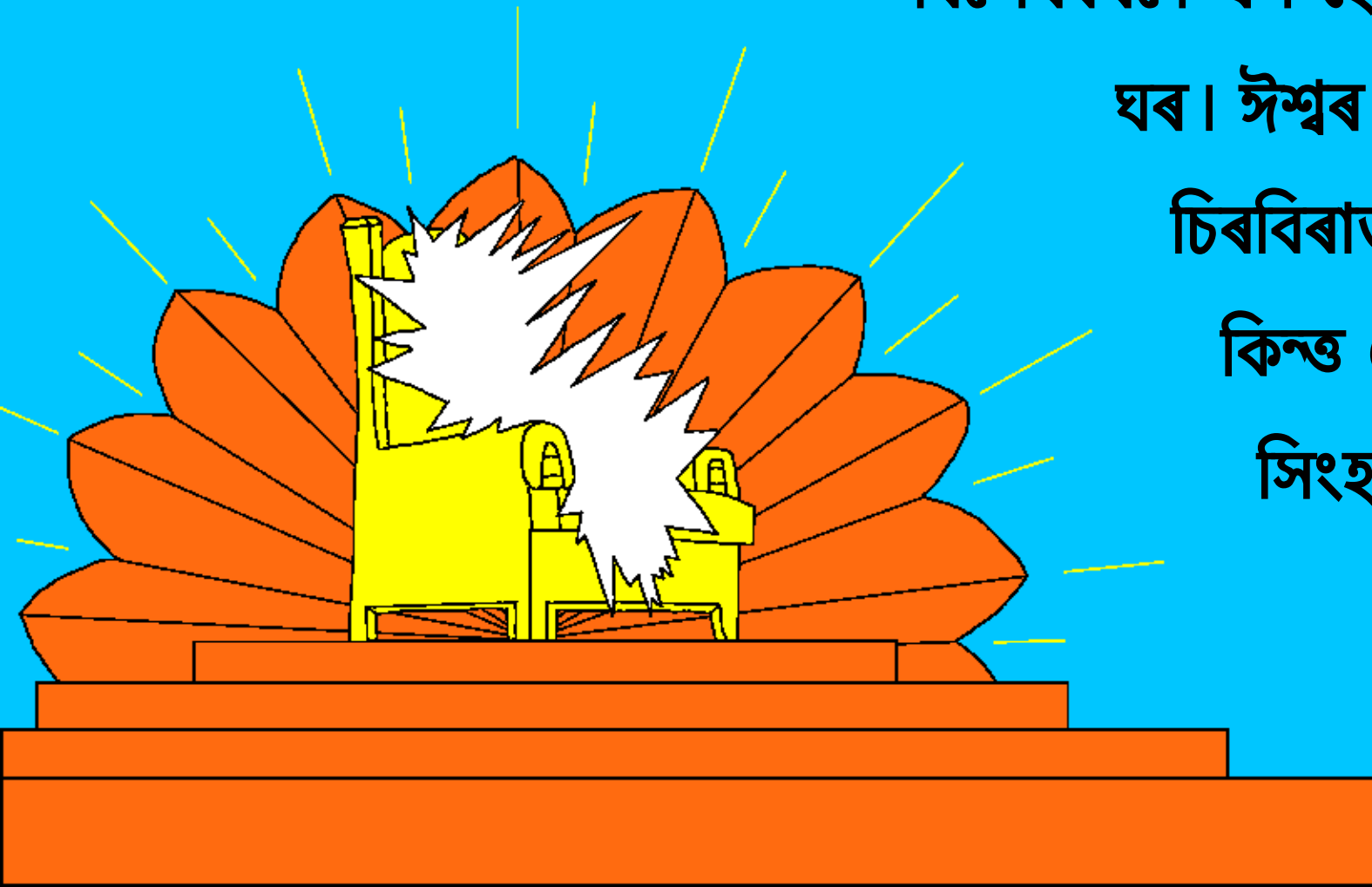
ঘৰ। ঈশ্বৰ সকলোতে

চিৰবিৰাজমান,

কিন্তু তেওঁৰ

সিংহাসন স্বৰ্গত

আছে।



স্বৰ্গদূত আৰু আন স্বৰ্গনিবাসীসকলে স্বৰ্গত ঈশ্বৰৰ

সেৱা আৰাধনা কৰে। মৃত্যুৰ দ্বাৰাহট

স্বৰ্গলৈ যোৱা ঈশ্বৰৰ লোকসকলে ও

সেহট একেদৰে কৰে। তেওঁলোকে

ঈশ্বৰলৈ বিশেষ

স্তুতি প্ৰশংসাৰ

গীত-গান

কৰে।



এহঁয়া তেওঁলোকৰ গীতগান কৰা গীতৰ কেহঁটটিটমান শব্দ:

তুমিহে যোগ্য; কিয়নো তুমি হ'ত হ'লা,

আৰু সকলো ফৈদ, ভাষা ৰাজ্য

আৰু জাতিবিলাকৰ মাজৰ পৰা

ঈশ্বৰৰ উদ্দেশ্য

প্ৰজাসমূহক

নিজৰ তেজেৰে

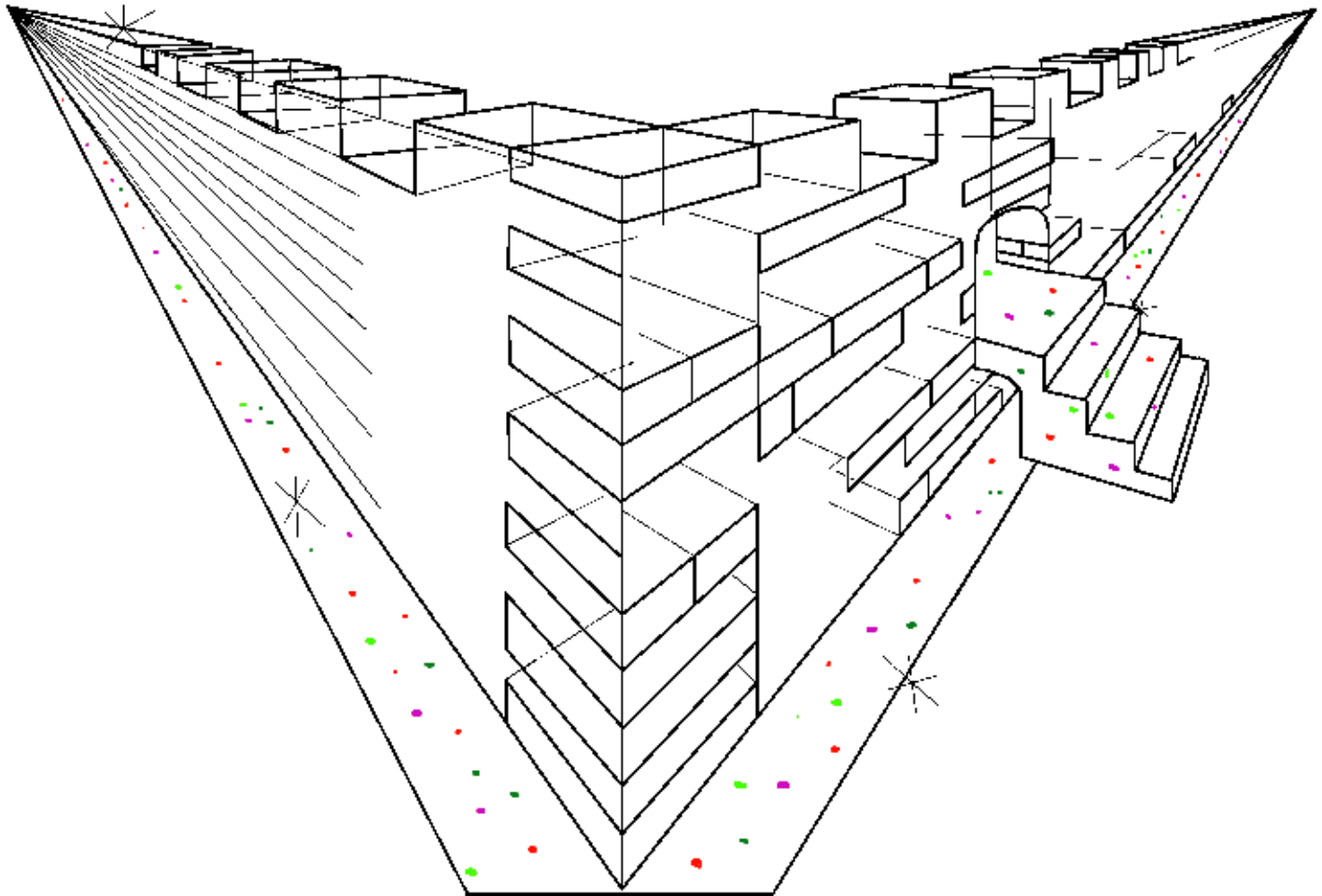
কিনিলা, ...



... আমাৰ ঈশ্বৰৰ উদ্দেশ্যে তেওঁবিলাকক
ৰাজ্যস্বৰূপ আৰু পুৰুষিত
পাতীলা। (প্ৰকাশিতবাক্য
৫: ৯ - ১০ পদ)।

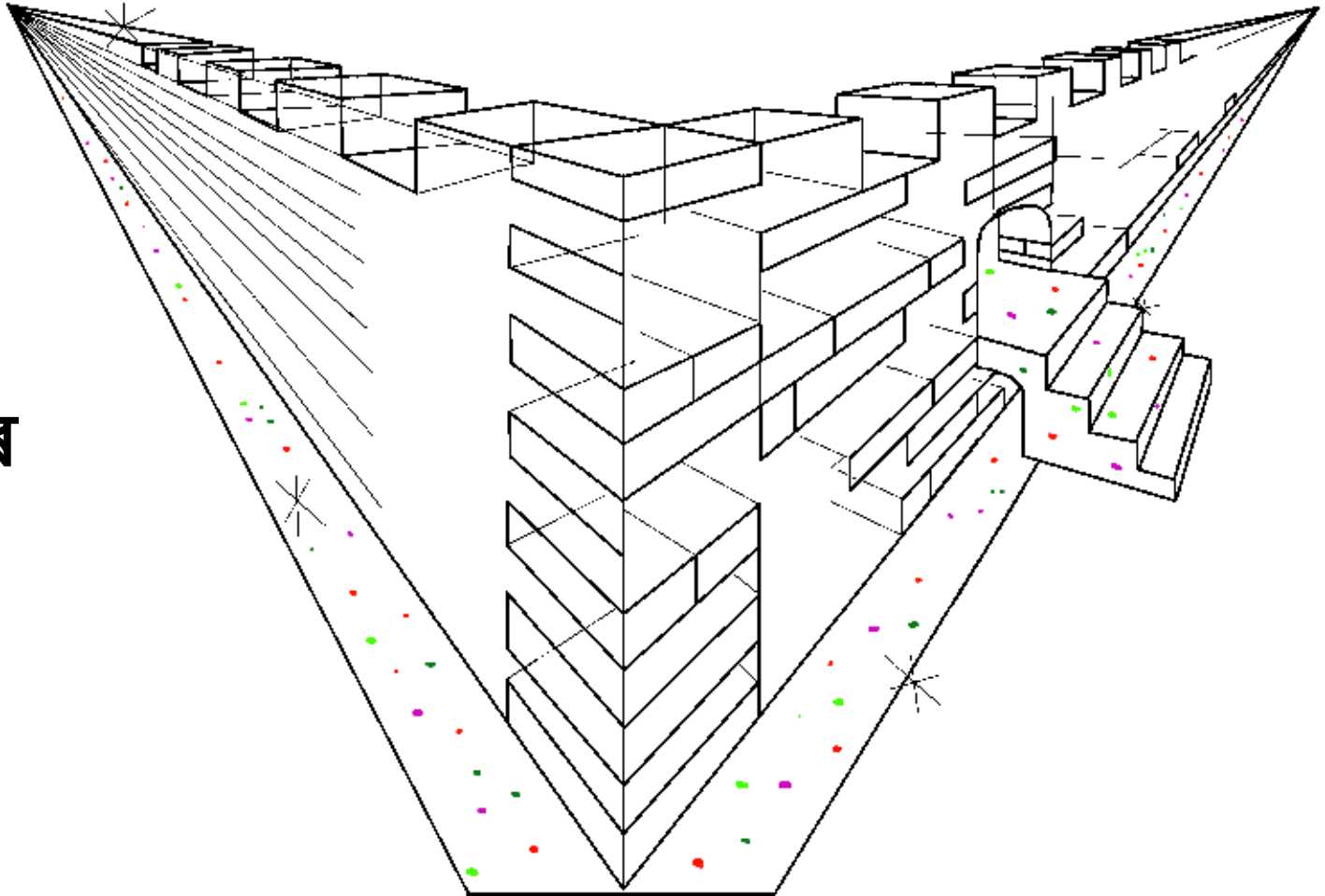


বাহটবেলৰ শেষৰ পৃষ্ঠা কেহটানে স্বৰ্গক “নতুন যিৰুচালেম”
বুলি বৰ্ণনা কৰিছে। হট অতি বৃহৎ আৰু বাহিৰৰ ফালে সুউচ্চ
দেৱাল আছে।



দেৱালবোৰ সূৰ্য্যকান্ত মণিৰ, নিৰ্ম্মাল আৰ্চীৰ দৰে, গড়বোৰৰ
ভিত্তিমূলবোৰ আটটহটবিধ বহুমূলীয়া মণিৰে বিভূষিত , আৰু
বিভিন্ন ৰঙেৰে ডকমকাহট থকা। নগৰখনৰ প্ৰতিটো

দুৱাৰ
এটট
ডাঙৰ
মুকুতাৰে
সজা!



মুকুতাৰে সিত সেহট দুৱাৰবোৰ কেতিয়াও বন্ধ নহয়। ভিতৰলৈ
প্ৰবেশ কৰি চাৰিওফালে নিৰীক্ষণ কৰো আঁহা ... আহ!

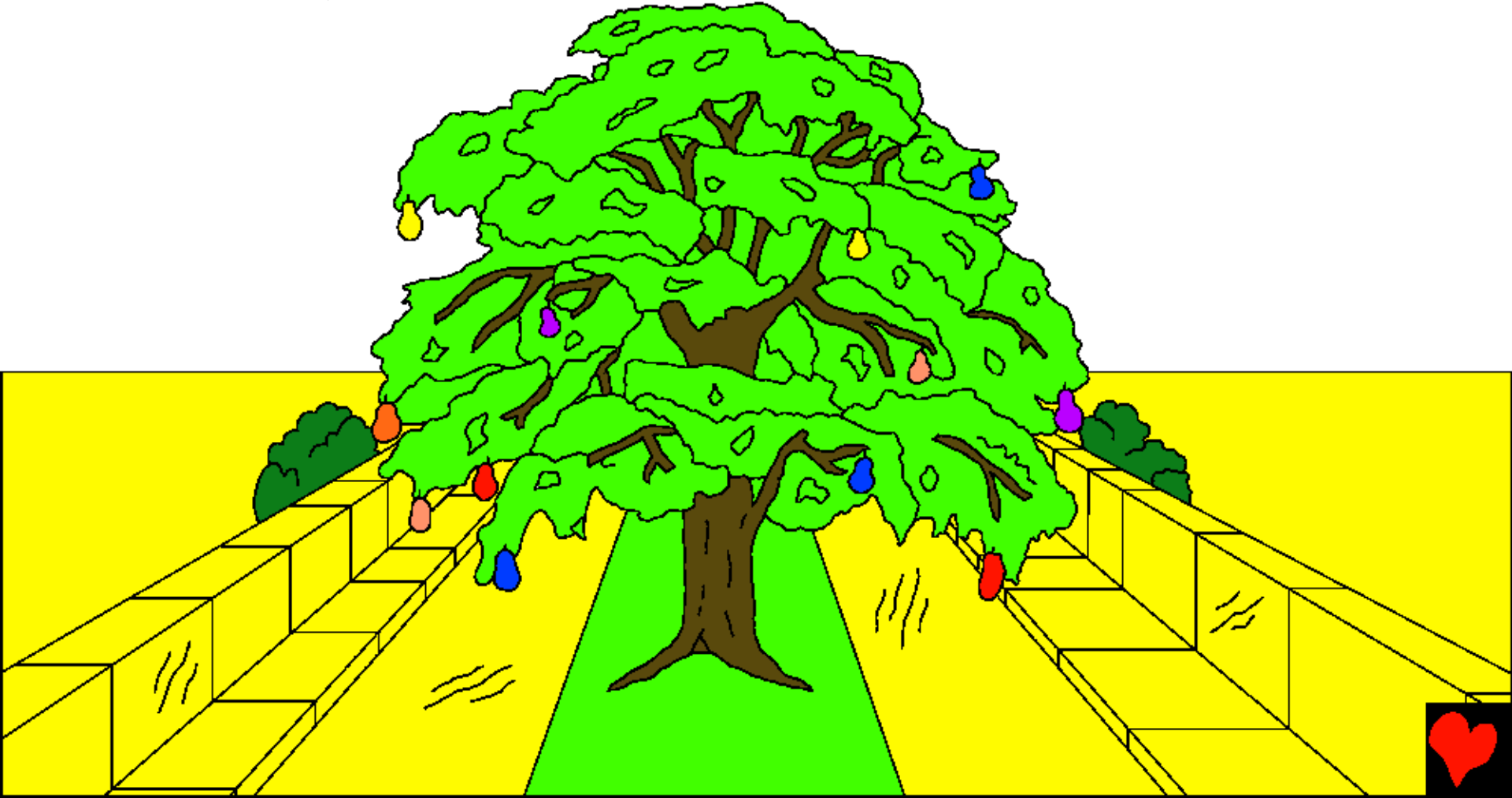
স্বৰ্গখন ভিতৰত

আৰু অধিক

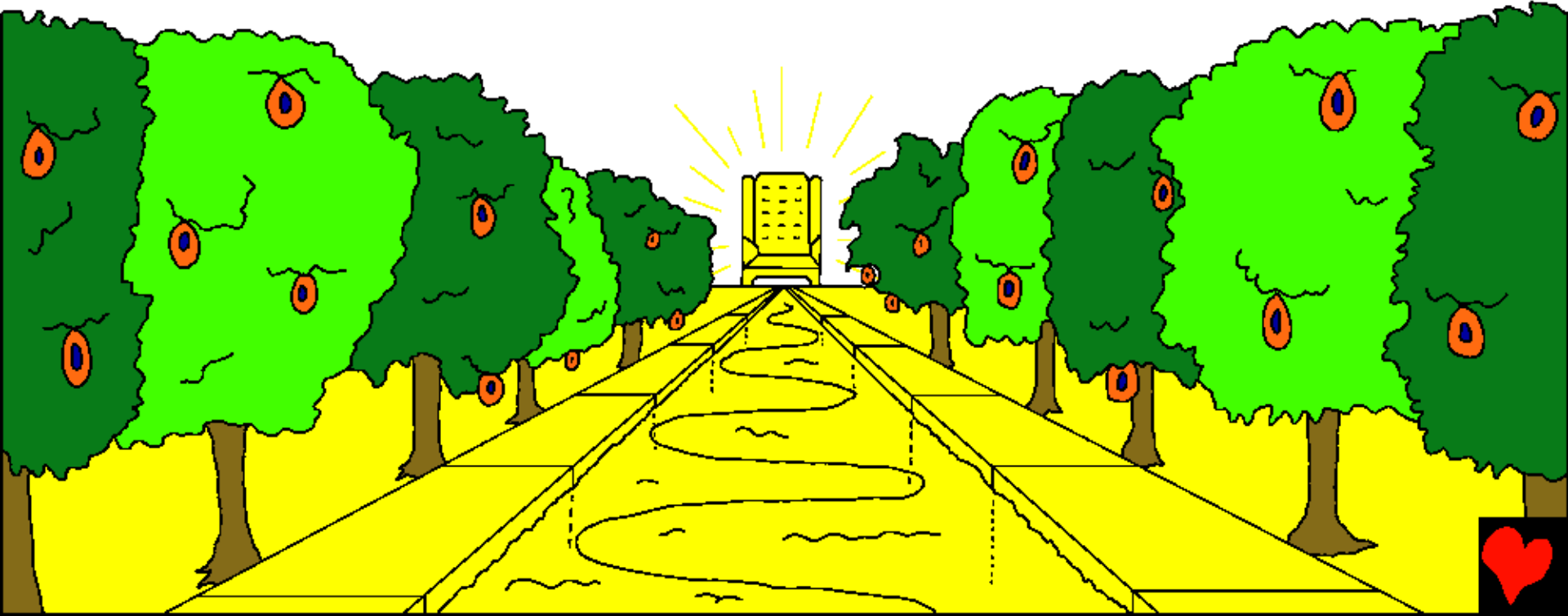
মনোৰম।



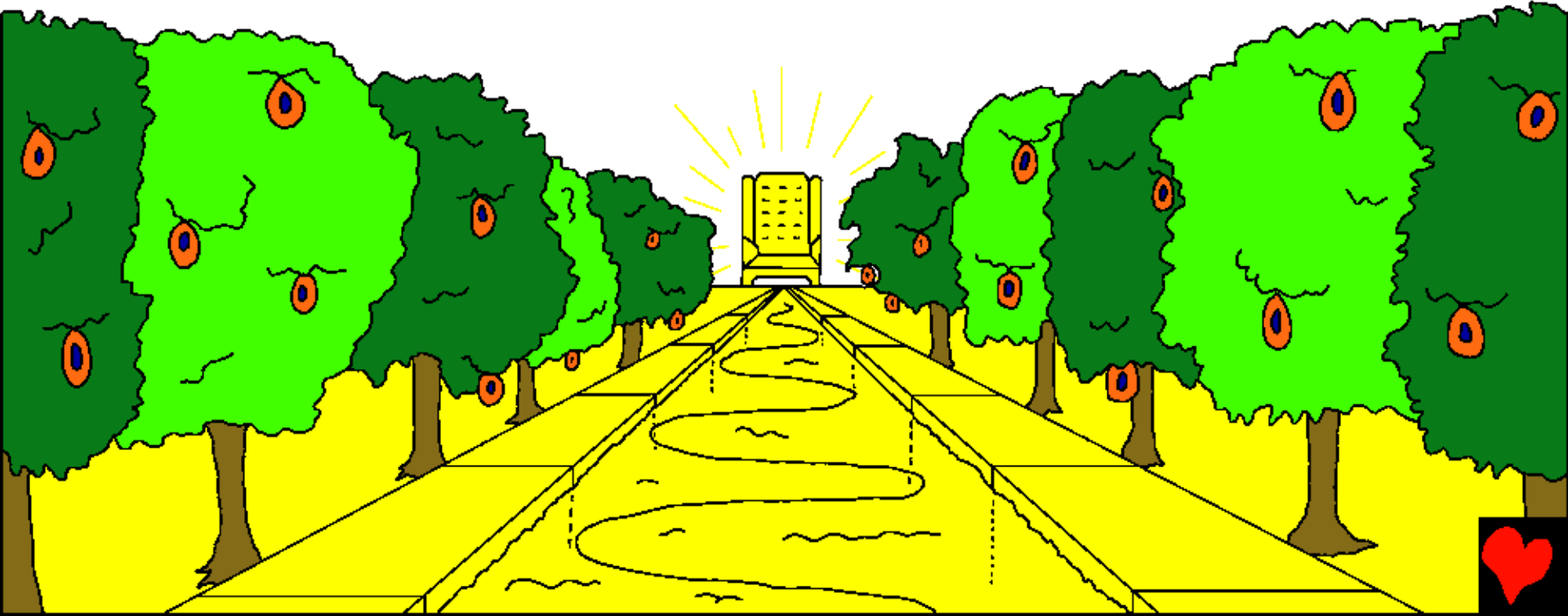
নগৰখন বিশুদ্ধ সোণেৰে সজা, আৰ্চীৰ দৰে
নিৰ্মাণ আনকি আলিবোৰো
সোণেৰে সজা।



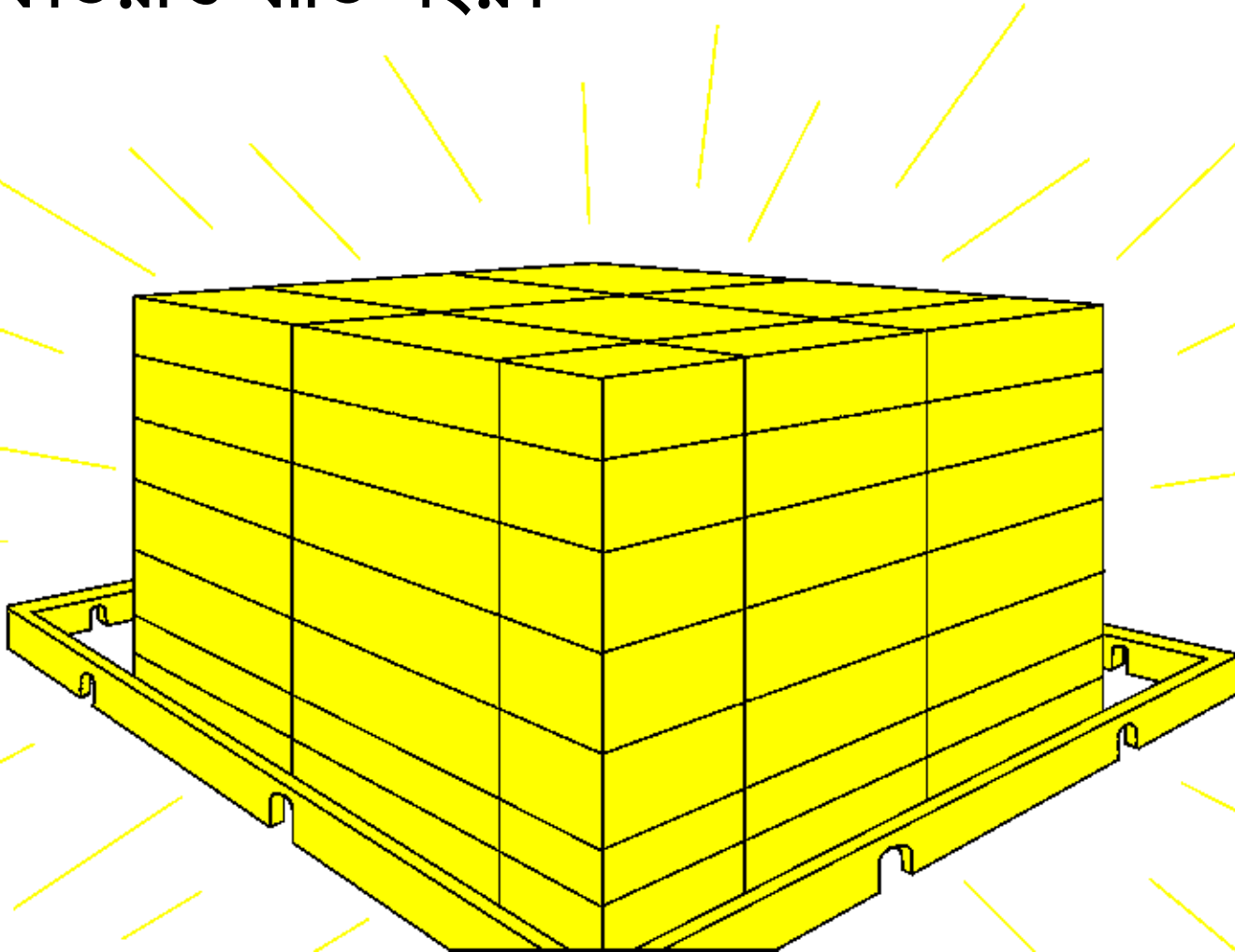
ঈশ্বৰৰ সিংহাসনৰ পৰা এহট অতি মনোৰম নিৰ্ম্মাল নদীৰ জীৱন
জলৰ পানী বৈ থাকে। নৈ খনৰ আনফালে জীৱন বৃক্ষ আছে, যি
বৃক্ষ প্ৰথমে এদন বাৰীত পোৱা গৈছিল।



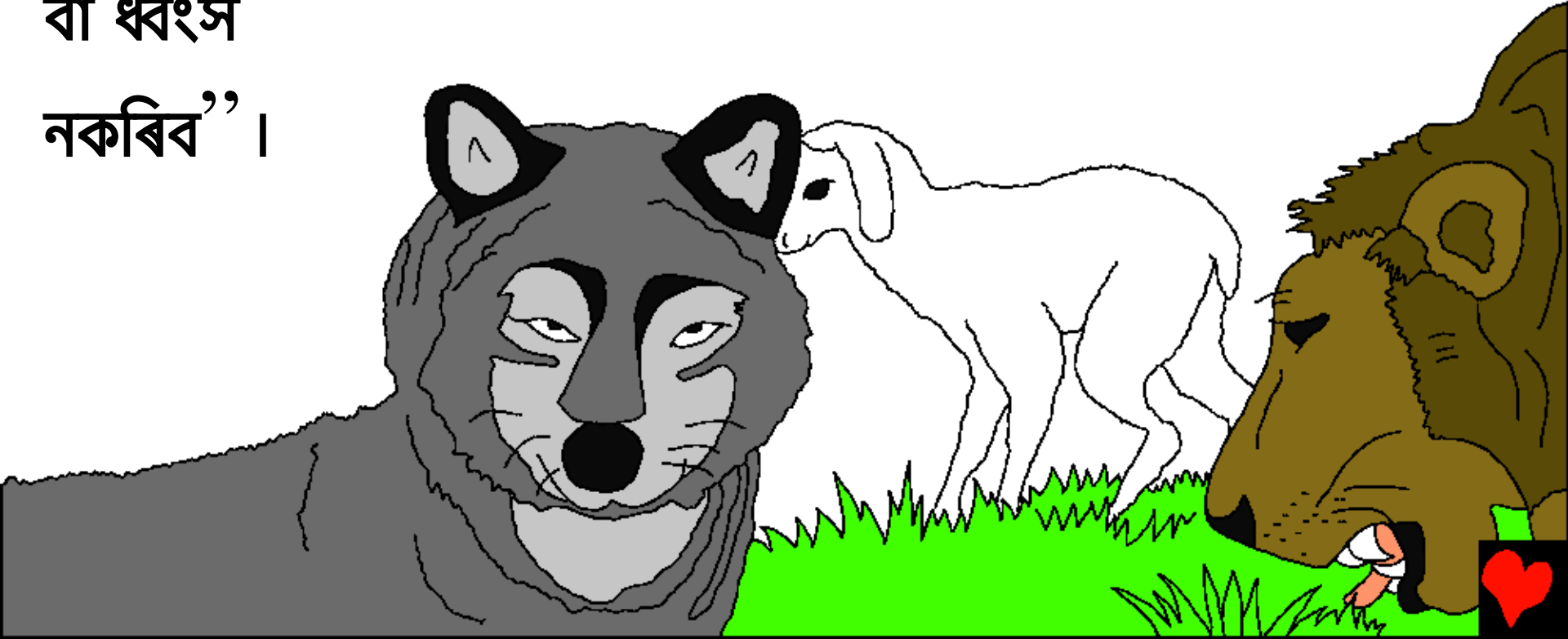
এহট বৃক্ষ বিশেষত্বপূৰ্ণ, হট্টয়াত বাৰবিধ বিভিন্ন ধৰণৰ ফল উৎপন্ন হয়, প্ৰতিমাহে এবিধ বেলেগ ফল। জীৱন বৃক্ষৰ পাতবোৰ হৈছে জাতিবোৰৰ সুস্থতাৰ কাৰণে।



পোহৰৰ কাৰণে স্বৰ্গত সূৰ্য্য বা চন্দ্ৰৰ প্ৰয়োজন নাই। ঈশ্বৰৰ
গৌৰৱে এক অপূৰ্ব পোহৰেৰে গোটেইখন আলোকিত কৰে।
তাত কেতিয়াও ৰাতি নহয়।



স্বৰ্গত থকা জন্তুবোৰো বেলেগ ধৰণৰ। সকলোবোৰ জন্তু শান্ত
আৰু বন্ধুত্বৰে পূৰ্ণ। ঝাংকুকুৰ আৰু মেৰবিলাকে একেলগে ঘাঁহ
খায়, আনকি ডাঙৰ ডাঙৰ সিংহবোৰেও বলদৰ দৰে ধান খেৰ
খায়। প্ৰভুৱে কৈছে : “মোৰ পবিত্ৰ পৰ্বতত সিহঁতে আঘাত
বা ধ্বংস
নকৰিব”।



চাৰিওদিশে লক্ষ্য কৰোতে, আমি দেখিবলৈ পাওঁ

যে স্বৰ্গত কিছুমান বস্তু

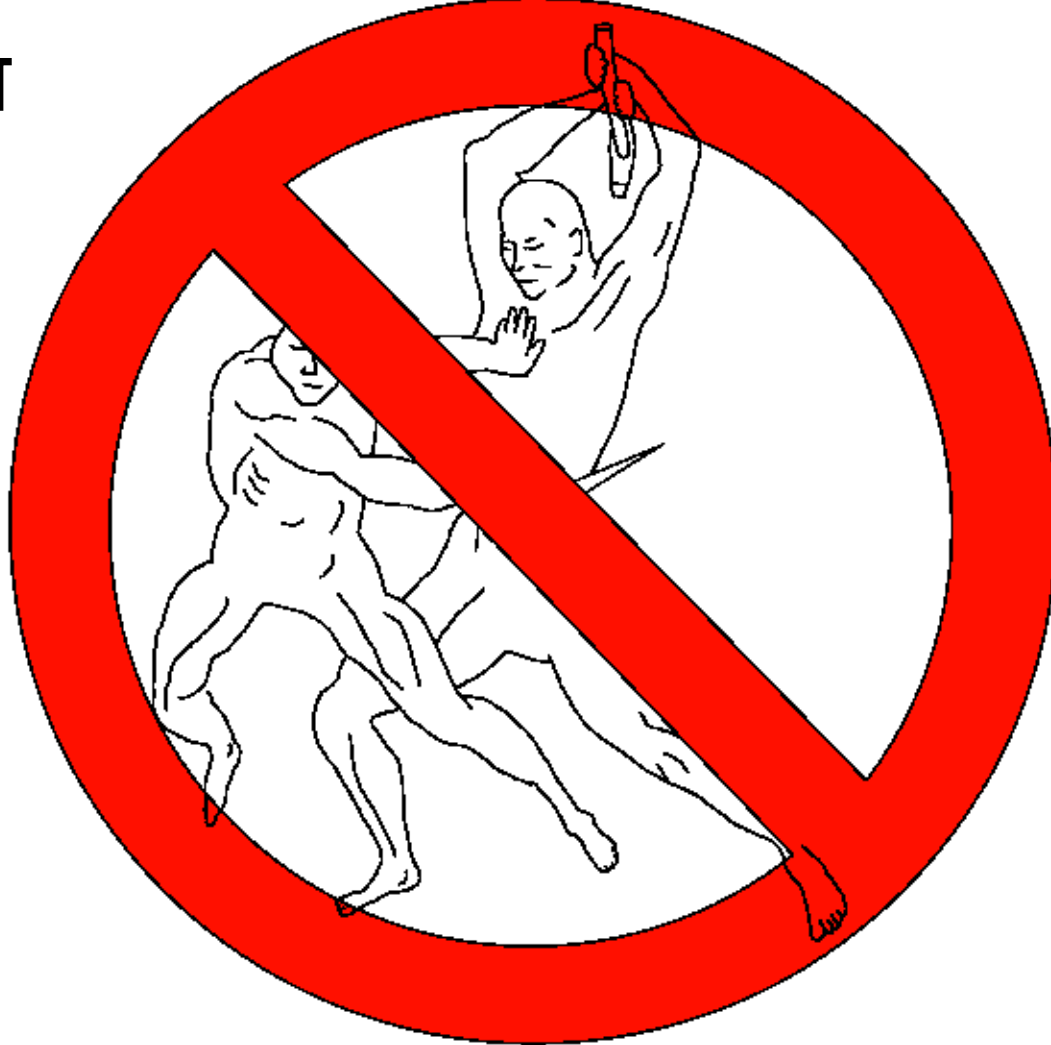
নাহট। খঙেৰে

পূৰ্ণ শব্দ

কেতিয়াও

শুণা

নাযায়।



কোনেও কাজিয়া কৰা নাহট বা স্বার্থপৰ হোৱা নাহট। দুৱাৰবোৰত

তলা লগোৱা নাহট, কিয়নো স্বৰ্গত কোনো চোৰ নাহট। তাত

মিছলীয়া, নৰবধী,

যাদুকৰ, বা

আন কোনো

দুষ্ট লোক

নাহট। স্বৰ্গত

কোনো ধৰণৰ

পাপ নাহট।

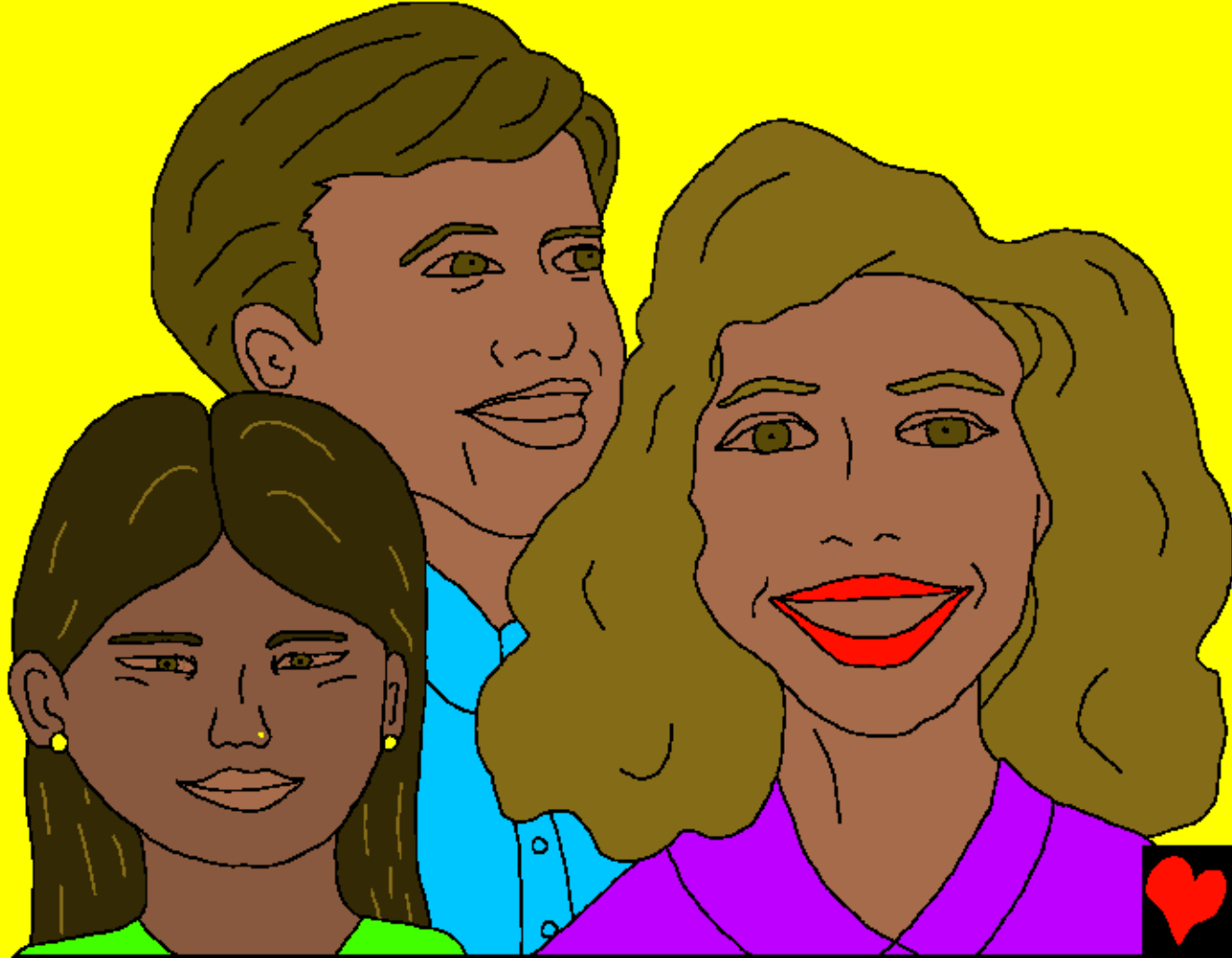


স্বৰ্গত ঈশ্বৰৰ লগত চকুলো নাহট।
কেতিয়াৰা এহট জীৱনত লাভ কৰা দুখ
বেদনাৰ কাৰণে ঈশ্বৰৰ লোকসকলে
ক্ৰন্দন কৰে। স্বৰ্গত, ঈশ্বৰে
আটটহট চকুলো মচি পেলাব।

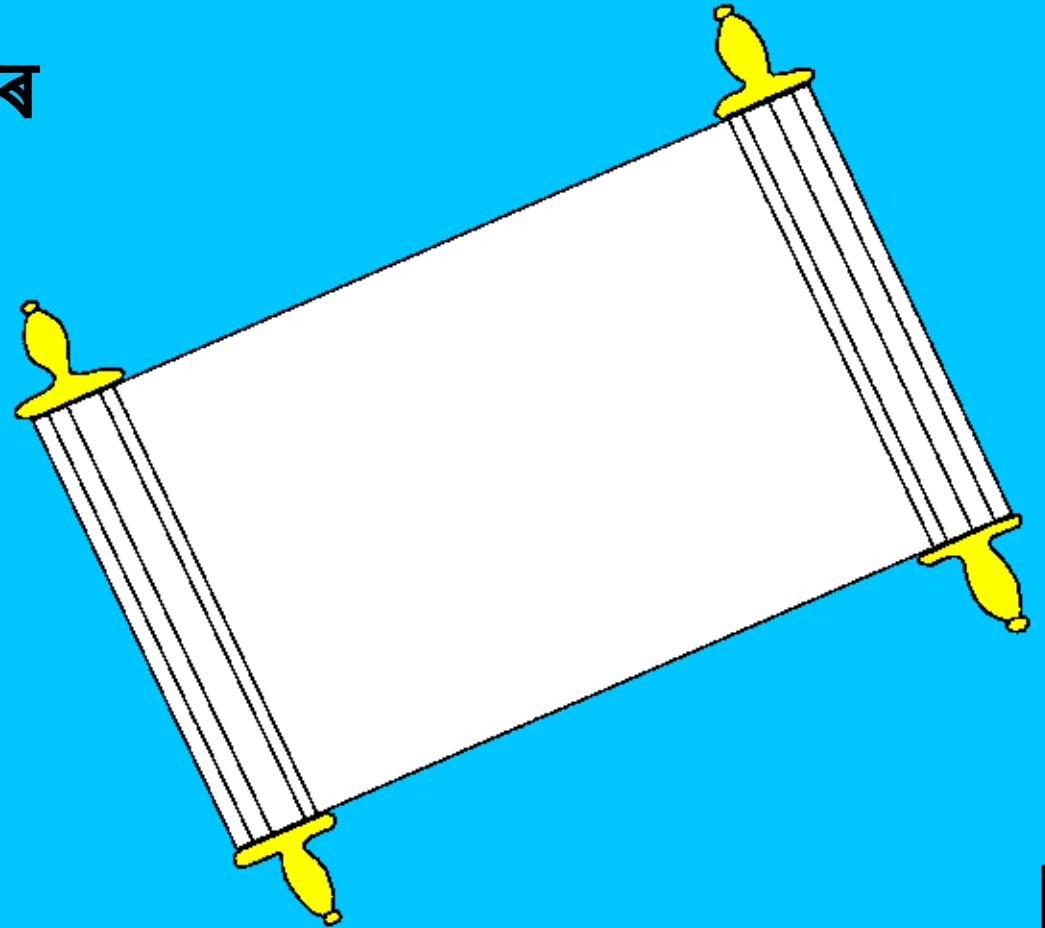


স্বৰ্গত আনকি মৃত্যুও নাহট। ঈশ্বৰৰ লোকবিলাক চিৰদিন প্ৰভুৰ
লগত থাকিব। দুখ, শোক আৰু নাথাকিব, ক্ৰন্দন আৰু নাথাকিব,
কষ্ট আৰু বেদনাও আৰু নাথাকিব, ৰোগ নাথাকিব, বিদায় বেলা
নাথাকিব, সমাধিস্থ
কৰা নহব।

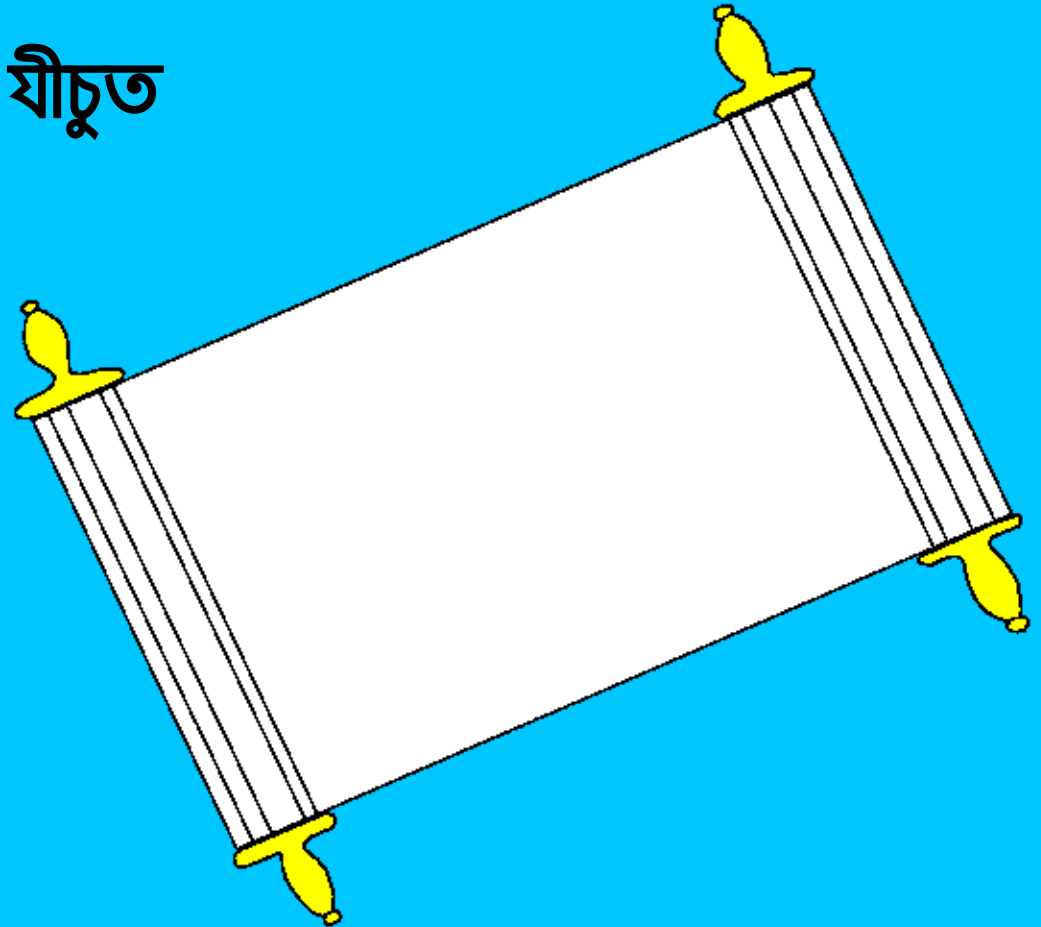
ঈশ্বৰৰ সহিত
স্বৰ্গত সকলোৱে
চিৰদিন সুখী হৈ
থাকিব।



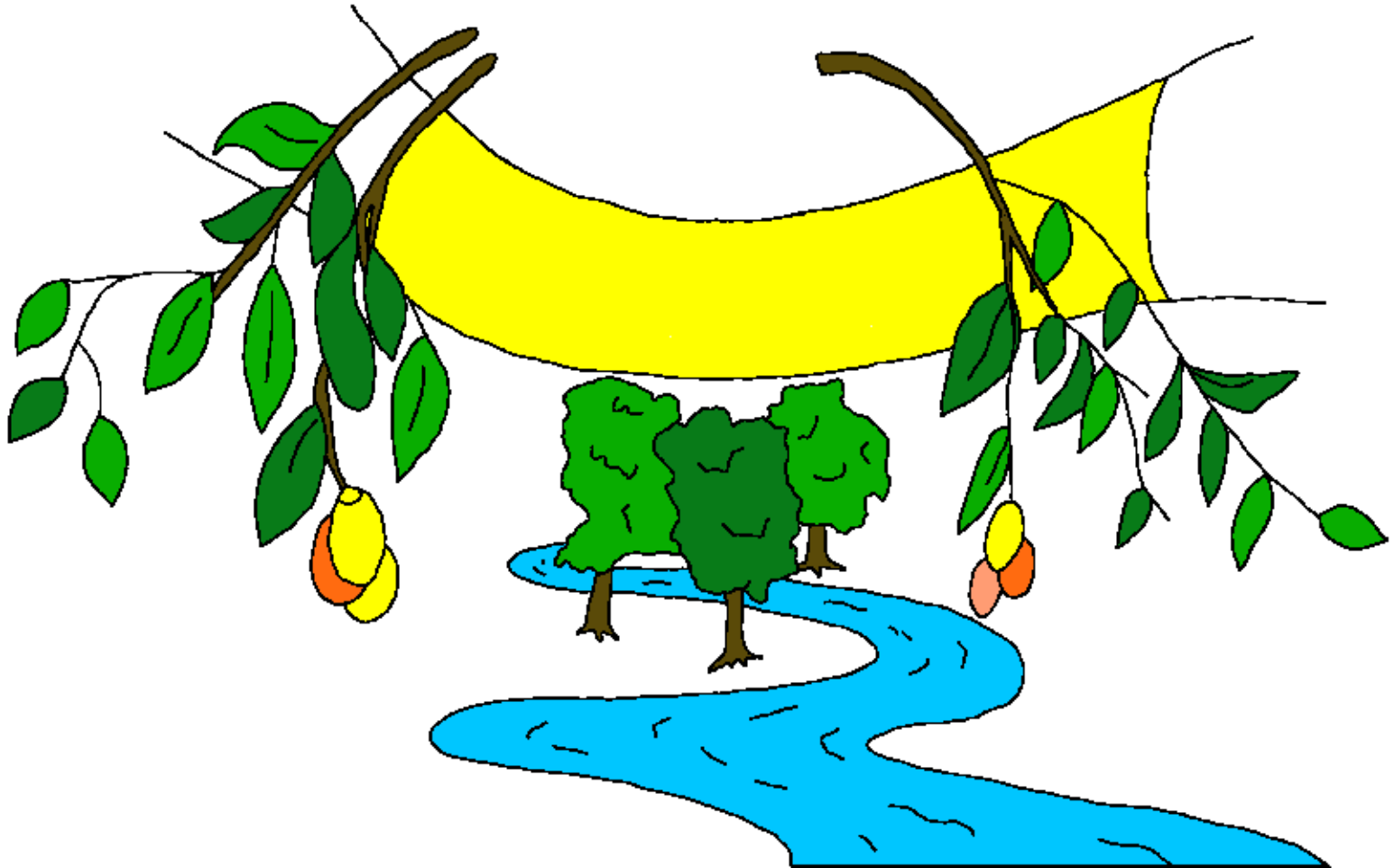
আটাইতকৈ উত্তম কথাটো হৈছে, স্বৰ্গখন ল'ৰা-ছোৱালী
সকলৰ কাৰণে (আৰু জ্যেষ্ঠজনৰ কাৰণেও), যিসকলে
যীচু খ্ৰীষ্টক তেওঁলোকৰ ত্ৰাণকৰ্তা বুলি বিশ্বাস
কৰিছে। আৰু তেওঁলোকৰ
প্ৰভু স্বৰূপে তেওঁৰ
বাধ্য হৈছে।



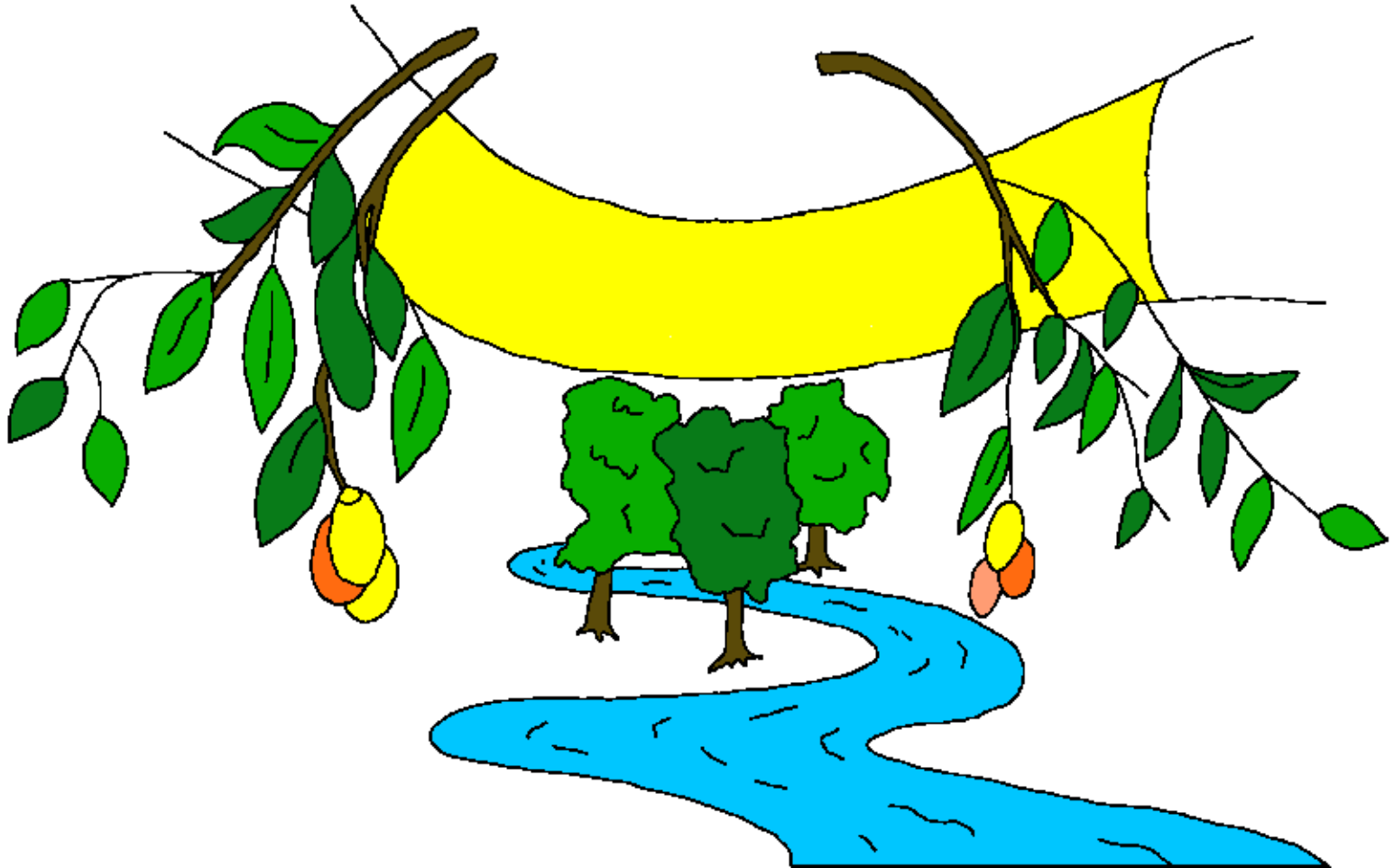
স্বৰ্গত মেৰ পোৱালিৰ জীৱন পুস্তক বুলি এখন পুস্তক আছে। হট
লোকসমূহৰ নামেৰে ভৰি আছে। তাত কাৰ, কাৰ নাম লিখা
আছে তাক তোমালোকে জানা নে? সেহট
সকলোৰে নাম যি সকলে যীচুত
বিশ্বাস কৰিলে। তোমাৰ
নাম তাত আছে নে?



বাহটবেলত স্বৰ্গৰ বিষয়ে থকা শেষৰ
শব্দবোৰ অতি সুন্দৰ আহ্বান।



‘‘আত্মা আৰু কন্যাহট কয়, আঁহা ; আৰু যি জনৰ পিয়াহ
লাগে, তেওঁ আহক ; যিডনে হটছা কৰে, তেওঁ বিনামূল্যে
ডীৱন ডল গ্ৰহণ কৰক’’ ।



স্বৰ্গ ঈশ্বৰৰ মনোৰম ঘৰ

ঈশ্বৰৰ বাক্য, বাহুটবেলত,

এহট কাহিনী পোৱা যায়

যোহন ১৪, ২য় কৰিন্থীয়া ৫, প্রকাশিতবাক্য ৪, ২১, ২২ অধ্যায়।

“তোমাৰ বাক্য প্রকাশে দীপ্তি দিয়ে।”

গীতমালা ১১৯: ১৩০ পদ।



সমাপ্ত



বাহটবেলৰ এহট কাহিনীয়ে আমাক আমাৰ আশ্চৰ্য্যজনক ঈশ্বৰৰ বিষয়ে
কয়, যি জনাহট আমাক নিৰ্মাণ কৰিলে আৰু যি জনাহট আমি
তেওঁৰ বিষয়ে জনাতো বাঞ্চা কৰে।

ঈশ্বৰে জানে যে আমি বেয়া কাম কৰিলো, যাক তেওঁ পাপ বুলি আখ্যা
দিছে। পাপৰ শাস্তি হৈছে মৃত্যু, কিন্তু ঈশ্বৰে তোমাক হটমান প্ৰেম কৰে
যে, তেওঁ নিজৰ একমাত্ৰ পুত্ৰ যীচুক পঠাহট দিছিল, যাতে তেওঁ তোমাৰ
পাপৰ কাৰণে শাস্তি পাহট ক্ৰুচত মৃত্যু বৰণ কৰে। তাৰ পিছত যীচু জীৱিত
হ'ল আৰু তেওঁৰ ঘৰ স্বৰ্গলৈ গ'ল! তুমি যদি যীচুত বিশ্বাস কৰা আৰু
তোমাৰ পাপবোৰ ক্ষমা কৰিবলৈ কোৱা, তেতিয়া তেওঁ নিশ্চয়ে কৰিব!
তেওঁ এতিয়াহট আহি তোমাত নিবাস কৰিব, আৰু তুমি চিৰকাল
তেওঁ লগত নিবাস কৰিবা।



তুমি যদি এহট সত্যত বিশ্বাস কৰা, তেতিয়া ঈশ্বৰক এহটৰে কোৱা:
প্ৰিয় যীচু, মহট বিশ্বাস কৰো যে, আপুনি ঈশ্বৰ, মোৰ পাপৰ কাৰণে মৃত্যু
বৰণ কৰিবলৈ আপুনি মানুহৰ ৰূপ ধাৰণ কৰিলে, আৰু এতিয়া আপুনি
আকৌ জীৱিত। মোৰ জীৱনলৈ আহঁক আৰু মোৰ পাপবোৰ ক্ষমা কৰক,
যাতে এতিয়া মহট নতুন জীৱন পাব পাৰো, আৰু এদিন চিৰদিনৰ কাৰণে
আপোনাৰ লগত থাকিবলৈ আপোনাৰ ওচৰলৈ যাব পাৰো। আপোনাৰ
বাধ্য হৈ আপোনাৰ সন্তানৰ দৰে আপোনাৰ কাৰণে জীয়াহট থাকিবলৈ
মোক সহায় কৰক। আমেন।

বাহটবেলখন পঢ়া আৰু প্ৰতিদিনে ঈশ্বৰৰ লগত কথোপকথন কৰা!

যোহন ৩: ১৬ পদ।

