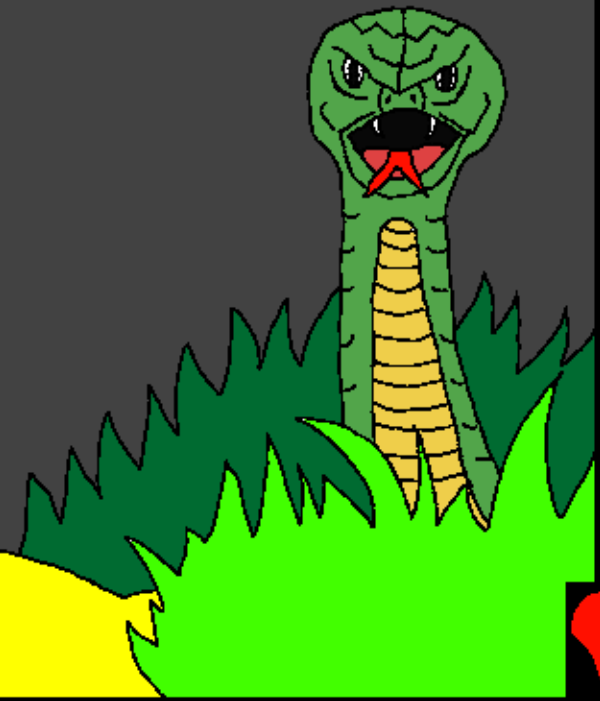
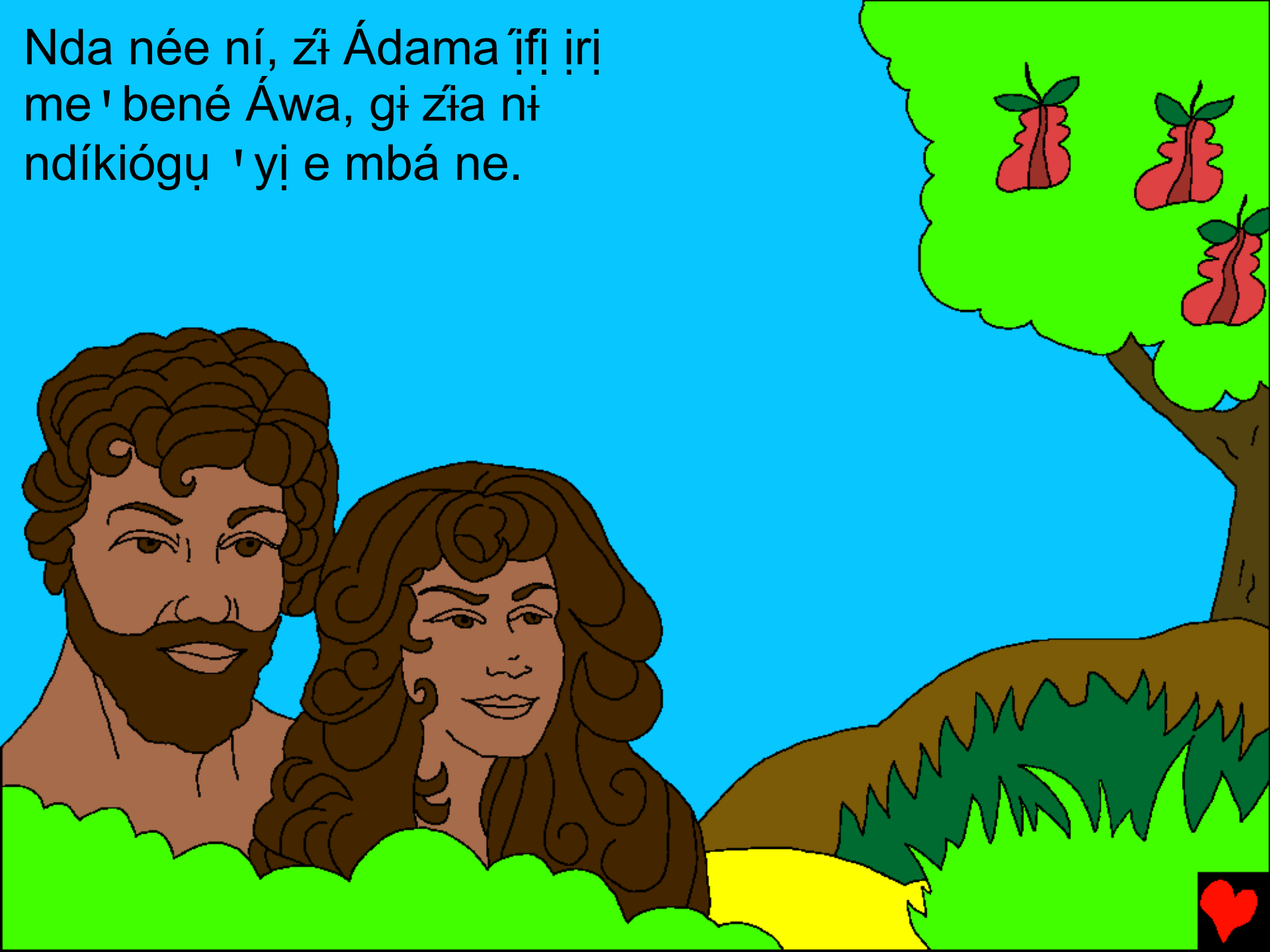


www.BibleForChildren.org

Dosĩ éyĩ~e 3



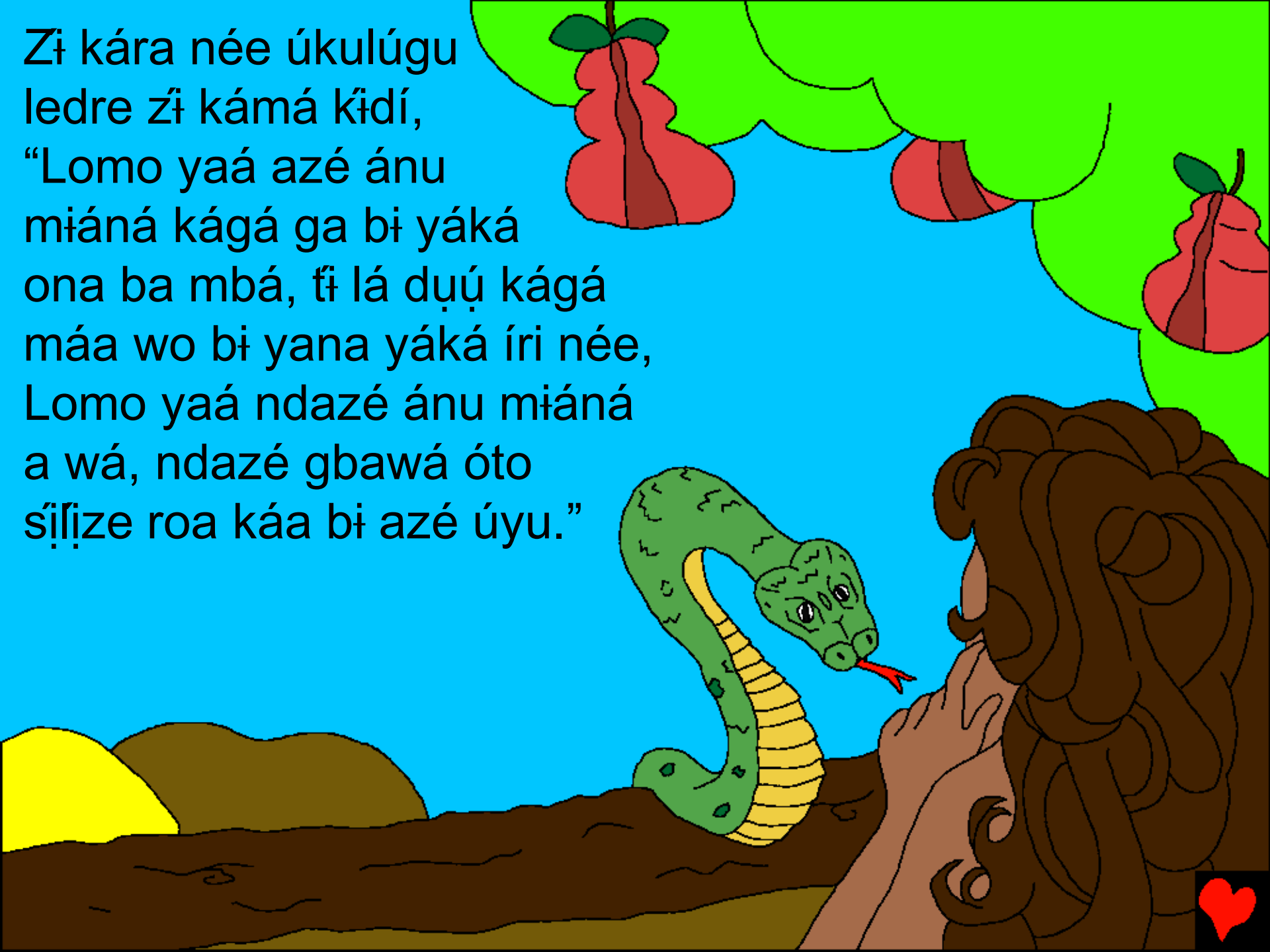
Nda née ní, z̄i Ádama ìfì ìrì
me ' bené Áwa, ḡi z̄i'a n̄i
ndíkiógu ' yì e mbá ne.



Kámá nì kóo mongú ' yì lóndó gí
dongará bangá sinyí ga bì Ngére
Lomo otoogu yée ní mbá. Kadra
kíé ' do z̄ta óguné ndú ' yú kára kídí,
“Ma ' díi, Lomo ya ‘Ndásé ánu miáná
kágá ga bì yáká ba mbá wá káa’?”



Zi kára née úkulúgu
ledre zi kámá kídí,
“Lomo yaá azé ánu
míáná kágá ga bi yáká
ona ba mbá, tí lá dụú kágá
máa wo bi yana yáká íri née,
Lomo yaá ndazé ánu míáná
a wá, ndazé gbawá óto
sífize roa káa bi azé úyu.”



Zi kámá úkulúgu
ledre zi kára née
kídí, “Úyusé esé e wá.
Lomo owo bú kídí togú
ánusé miáná kágá née go
yá, komosé ni líkpí zise
ówo dongará bisinyí ledre
kí bilámá ledre, zise ídíse
káa zi ne Lomo ní.”



Simi bi kára nées uwú kídí miáná kágá
nées ni bilámáne kí bilámá tosoné gi ro
ánu a, ni kpá bilámáne gi ro í ' bí
komokenzi zî ' yi ní, zîa ' dí ' bi a ánu
a. Zîa í ' bí ngíti a zî o ' do ' bi ené bi
niyí kéne ní zîa ánú a.



Née ní geré zĩ komo o ' do née kĩ
me ' bené líkpíne, zĩye ówo a kĩdí yée
ndĩsinĩ ndĩsi ba ngírá. Zĩye ndéréye
' déci tiyĩ ócó a royé.





Zị
Ngére
Lomo
ndólo ndú ' yú
o ' do née k̄idí, “Áyí ' da?” Zị o ' do née
úkulúgu ledre k̄idí, “Máúwú gáa gborụyị k̄i ogụ, z̄ima
ndéréma ló ' bomá gị z̄i ngịrị gị z̄ta mááyí ngírá.” Ngére
Lomo ya z̄ta ní, “Ambí uku z̄iyị ne ya áyí ngírá? Ánu
m̄áná kágá b̄i máyá ndá ánu a wá ní ánu go?”




Zia úkulúgu ledre zĩ Lomo kĩdí, “Kára bi í ' bíógu wo zĩma ba i ' bí miáná kágá née ne zĩma go ánu a.” Zĩ Ngére Lomo úku ledre zĩ kára née kĩdí, “Éyĩ bi méngĩ kenée née ' di?” Zĩ kára née úkulúgu ledre zĩ Ngére Lomo kĩdí, “Kámá londo máa ne zĩma ánu a.”





Née ní, zĩ Ngére Lomo go 'dí' bióyó
Ádama e kĩ me 'bené gĩ simĩ yáká bi
simĩ Édene ní, do óto wo zĩa
ndĩşiné ó 'do éyĩ gĩ ro éyĩ mĩánu
zĩye gĩ simĩ káᅇgá
bi o 'bónĩ wo
gĩ simĩ a ní.





Zi Lomo 'dí' bi
maláyika

e ki fúndúye zia
í' bí roko ' bu zíye

do óto yée simi yáká bi Édene ní mi' dí
gbére ndisi lúru bi kači a. Zi éyi ndisi
gámá' díki yáká née gbaá káa zi
mongú maku ndisi ' bílé' be ne
ní káa bi ' yi ni ólú
íri ' déci miáná
kágá ' bi tridri
née ánu a ke.



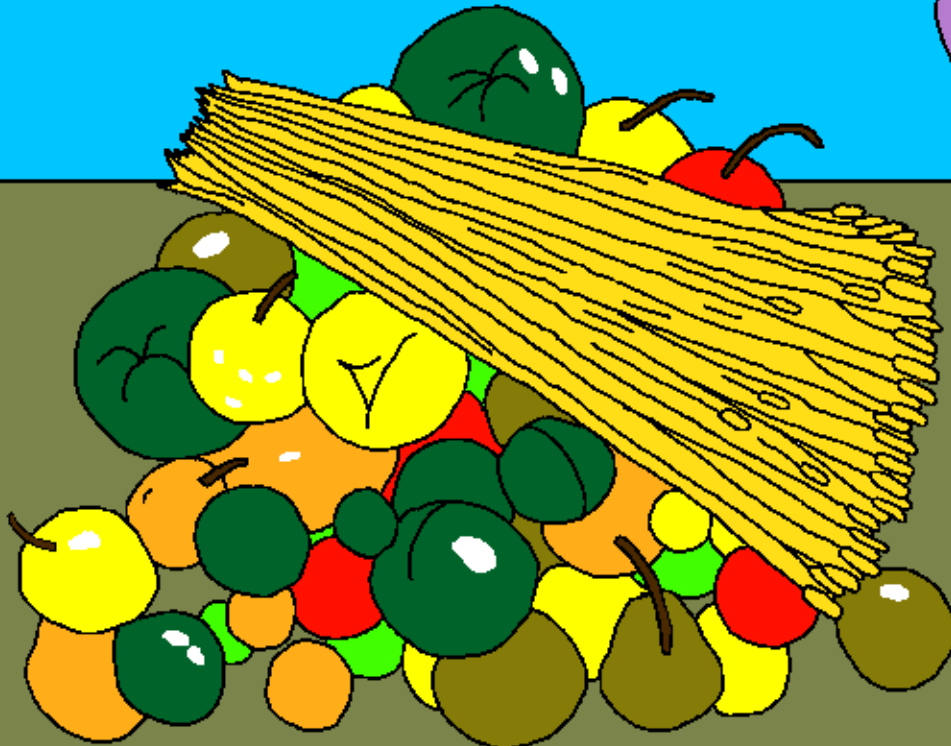
Gi do kačĩ ledre n e n , zĩ  dama ndĩsiy  kĩ me ' ben , zĩ me ' bea  d ne kĩ simin , zĩa  rane owu  ' do. Zĩ  wa  ku ledre k d , “M ay   f   rĩa K yina gi zĩa m ndiki wo kĩ s k   y  b  gi zĩ Ng re Lomo n .”



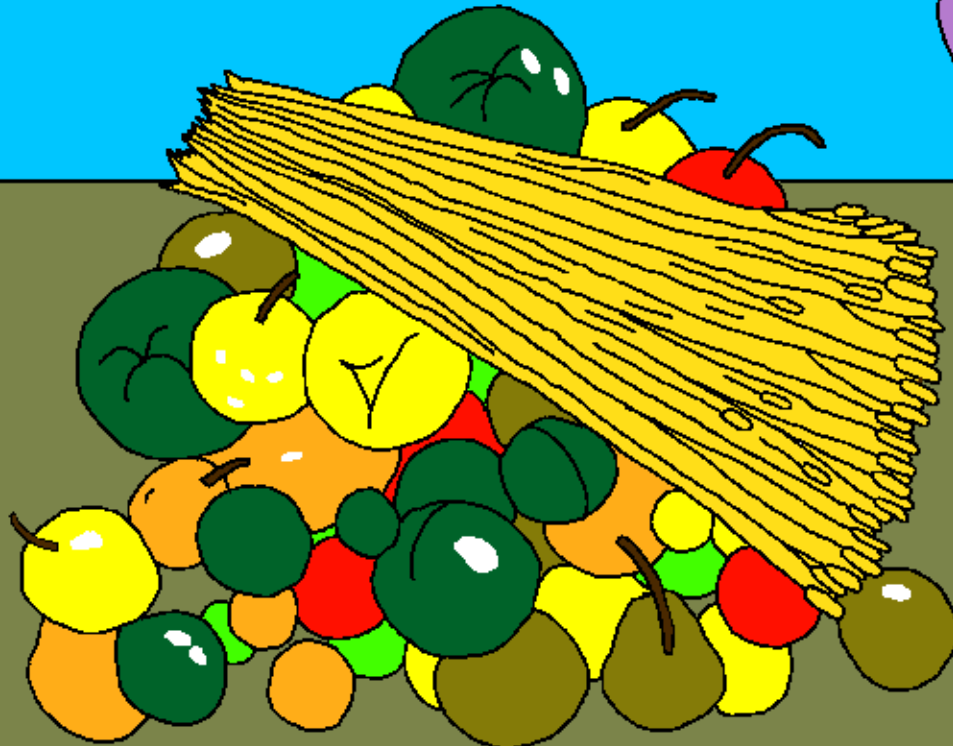
Gi do kačĩ Káyina, zĩa kpá áráne owúo ' do do ịfi ịri wo
née ' bi ené Ábele. Zĩ owú ga gére née ngbóróóguyé
gbrengárá. Káyina áyí ' bi eyí ' yi ó ' do éyí, Ábele nĩ
' bi ené nda ' yi úlú kábirĩkĩ e.



Kadra k̄ié ' do z̄i Káyina ' dí ' bi ngíti géyị éyị ga b̄i ḡi
yáká ené ní ndéréne k̄iye í ' bí yée z̄i Ngére Lomo.
T̄i lá z̄i Ábele óṅgoónzó ' duo ndíká ' b̄i
kábir̄ik̄i ené, do ' dí ' bi bilámá es̄i a b̄i
k̄i s̄u ' b̄u roné ní í ' bí a káa do mikawu
z̄i Ngére Lomo.



Zi Lomo idine ki mongu rokinyi gi zi Abele kpa gi ro mikawu ene bi i ' bi ni, ti la nda gi ro mikawu ma bi ' bi Kayina ni, Ngere Lomo ndaa ' bi ene koo ki rokinyi kie wa. Nee ni zi mimbé ' de Kayina esine, zi do komoa idine bisinyine.



Gi ore z̄i Káyina úku ledre z̄i lúnduné Ábele k̄idí,
“Nderézé aka lúrú bi yáká.” Nda simi bi niyí go yáká
íri ní, z̄i Káyina útúne do lúnduné
Ábele z̄ia ócóónzó wo.



Gĩ do kačĩ ledre n e n , zĩ Ng ere Lomo nd  ' y  K yina k d , “ bele ni ' da?” Zĩa  kul gu ledre zĩ Lomo k d , “M owo w , m ay  nda go ' y  l r  bi kačĩ l ndum  ma ' d a?” Zĩ K yina  nyin  gĩ do komo Lomo gĩ simi  dene gĩ ore nd r  nd sin  simi ngiti kaŋg  m  ' d  gb re k   rin  Nodu.



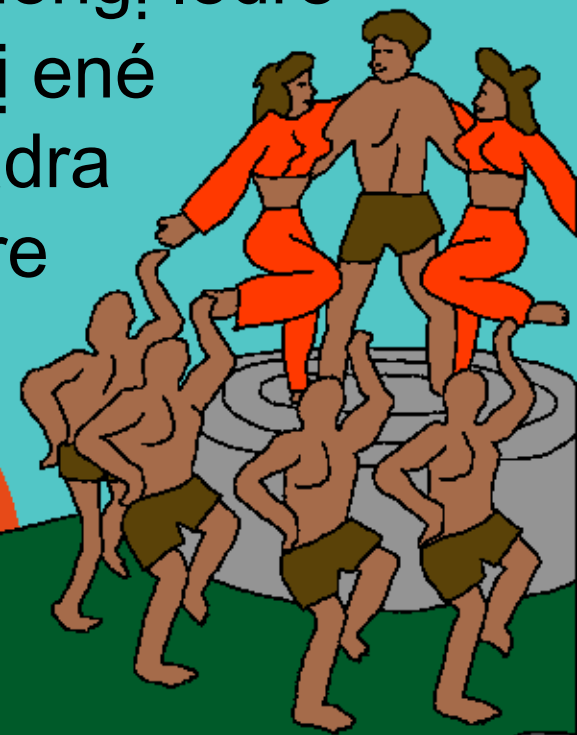
Gi do kačĩ umbu Ábele, zĩ Ádama e ndĩki ngĩti
owũo ' do zĩye ĩfĩ ĩrĩ a Séte. Zĩye úku ledre kĩdĩ,
“Mbófo éyĩ, Lomo i ' bíogũ dobikulú Ábele
bĩ kóo lúndua ufu ní go zĩze.”



Zi Ádama ndịsịnέ gị do kačí b́ ndikiniť Sέte ń, śmibi ḿya ịnyị doa ota (800). Zia kóo kpá ndíki ngíti géyi owú e, ya ' dá e ḱ kará e. Ádama ń úyu ń, mengi do sogo káᅇgá go śmibi ḿya ịnyị doa eso doa cí kéri doa sokó (930).



Zi Lomo lurú mingbóro bisinyí ledre ' bi
' yima ' dí e do sogo káṅgá, miméngi ledre
eyé kfi misómú ledre eyé ni nda yi ené
go mbá bisinyíne kīngaya kačī kadra
mbá, zī ledre née sinyíne ro Ngére
Lomo zī mimbé ' dea
' déçiné gi zīa



mi ' déçi gi
zīa bi otoogu
' yima ' dí e ne do
sogo káṅgá ní.



Zia úku ledre kídí, “Mááyí úfuóyó ' yì ga gére née mbá ' dá ' ba. Zíma kpá úfuóyó bangá e, solú e, kī éyī trīdrī ga bī ndīshīnī ndéré kī do simiyé bi ní mbá ' dá ' ba. Mááyí kī mongú leřī zīma ótoógụ yée.”



Odu ' yi bi koo ni bilamane do komo
Lomo ni duju Nowa. Nowa ma ' daa ndiki
koo owu e ota, Seme, Ama ki Yepeta.



Gi z̄ia 'ȳima'dí e do sogo káṅgá za
mbá Lomo oto 'búye go k̄ingaya, z̄ia
ĩnȳiné kásaógu bikér̄i Owú 'b̄i ené
ógu úyuné gi royé. Yaá 'ȳi b̄i
ṅuṅgu ledre a go ní uyu wá,
n̄i ídí tr̄idriné za fí.



Róma 3:23 'Yíma 'dí e za mbá luyúntí kóo ledre go, utúasántí útúásá kací komo Lomo káa do mbigí 'yì ené e wá.

Róma 6:23 Lúyú ledre ndịsị 'di 'biogụ zít 'yì e umbu, Lomo 'di 'biogụ 'bì ené zít 'yì e sáká éyí b́ ń trídri b́ za fí ní ǵ zít b́lámá mímbe 'dea b́ rozé kpurú ǵ simí Kírésító Yésu b́ ń Ngére ezé ní.

Ébere 9:27 Ǵ zíta Lomo yeme go kenée kídí 'yíma 'dí e idíntí úyu dụú ḱ 'di kéří nda ǵ do kací mizefí umbu née zítne nda 'dəcí ngbangayé.



Éfeso 2:8,9 Máúku zĩse, Lomo yomo ené sée née
gĩ zĩ bilámá miméngĩ ledre esé wá, yĩ ené tákpásĩĩ
gĩ zĩa kĩ bilámá mĩmbé ' dea bi rosé gĩ zĩa bi
ngúngusé ledre ené ní. Ómo bi omozé gĩ simĩ
umbu née ndaá ' bi ené gĩ zĩ bilámá miméngĩ ledre
ezé wá, gĩ zĩ kéyĩ née ní, sĩ ledre bi zĩ ' yĩ mbófo
roné ní ndaá.

Róma 10:9,10 Togú ngúngu go do mĩmbé ' deyĩ
kĩdĩ, Lomo uru kóo Yésu go gĩ simĩumbu, zĩyĩ úku
a fúo yá, “Yésu ni Ngére amá,” Lomo ni í ' bí trĩdrĩ
bi za fĩ ní zĩyĩ. Gĩ zĩa bi ngúngu go do mĩmbé ' deyĩ
útúásá go komo Lomo káa do ' yĩ ené ní, zĩyĩ kpá
úku a go fúo kĩ tarayĩ ní, Lomo ni í ' bí trĩdrĩ zĩze.



Yiwáni 3:16,17 Gĩ zĩa 'yĩma' dí e do sogo káṅgá za mbá Lomo oto 'búye go kĩngaya, zĩa ĩnyĩné kásaogũ bikéřĩ Owũ 'bĩ ené ógũ úyuné gĩ royé. Yaá 'yĩ bĩ ṅuṅgu ledre a go ní uyu wá, nĩ ídí trĩdrĩné za fĩ. Lomo kasaogũ ené bikéřĩ Owũ 'bĩ ené née gĩ ro zĩa ógũné 'dēcĩ ngbanga 'yĩma' dí e wá. Kasaogũ wo gĩ ro zĩa ógũné yómo 'yĩma' dí e.



1 Yiwáni 5:11-13 Lomo uku kpá go kídí née
i ' bí trịdrị bị za fí ní go zize. Trịdrị máa née
ogụ gị zị Owú ' bị ené. ' Yị bị niyí kị Owú ' bị
Lomo kịé ' do ní, nị ídí kị trịdrị bị za fí ní.
' Yị bị ndaní kị owú ' bị Lomo kịé ' do wá ní,
utúasá ndíki trịdrị bị za fí ní wá. Máéké ledre
ba zise gị ro zise ówoyéme a kídí, sée ga bị
ngúngusé ledre Owú ' bị Lomo go ní,
ásé go kị trịdrị bị za fí ní.



Dosĩ éyĩ~e 3 – 6

Storyline by: Edward D. Hughes

Illustrated by: Byron Unger, Lazarus
and Alastair Paterson

Adapted by: M. Maillot; Tammy S.

Baka Bible (bdh) © 2016, Wycliffe Bible Translators, Inc.
All rights reserved.

<http://www.wycliffe.org>

©2024 Bible for Children, Inc.

www.M1914.org www.bibleforchildren.org

