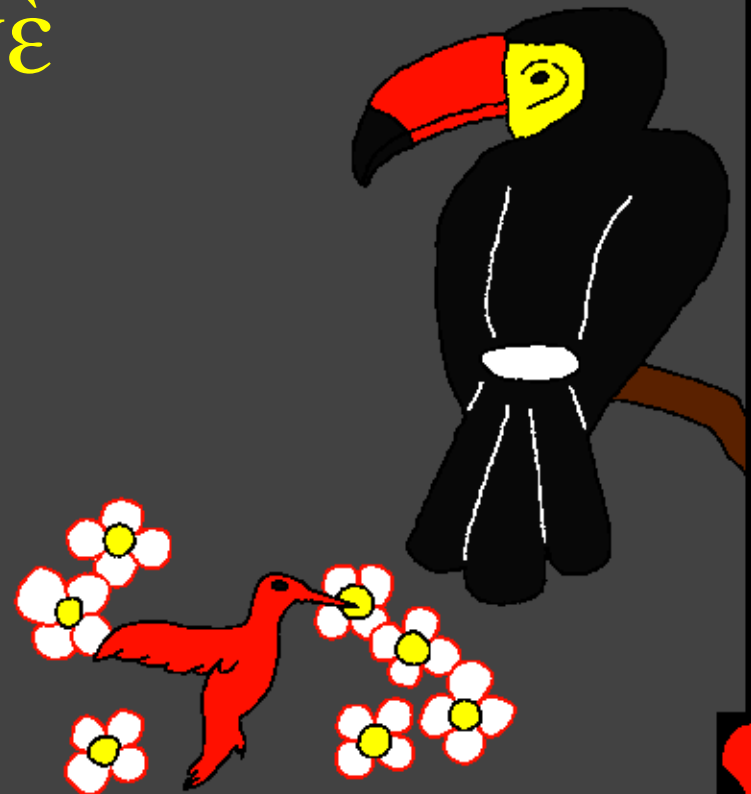
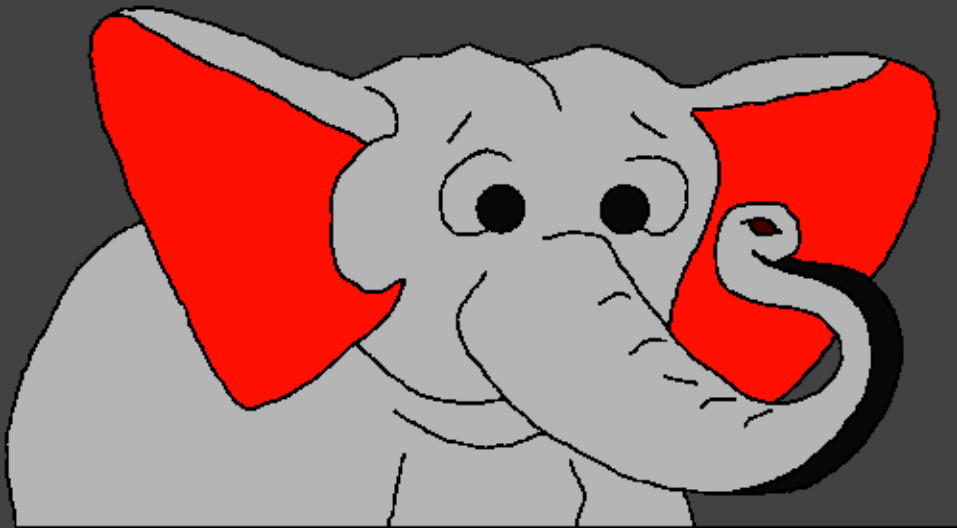


Bwok-Basa Dagwi gwo ney  
Nára

Jeng de Dagwi a  
yong kayè pyè



Mwat de a jεg: Edward Hughes

Mwat de a dunga: Byron Unger; Lazarus  
Alastair Paterson

Mwat de a ye ey: Bob Davies; Tammy S.

Mwat de a doyo ha mo: [christian-translation.com](http://christian-translation.com)

Mwat de a nusu na ha mo: Bible for Children  
[www.M1914.org](http://www.M1914.org)

©2021 Bible for Children, Inc.

Reto: Hwa vɔg reto na hwo hasa ke hwo dak yá yemo e bebok  
berang ka sede hwô ra me nejik wet.



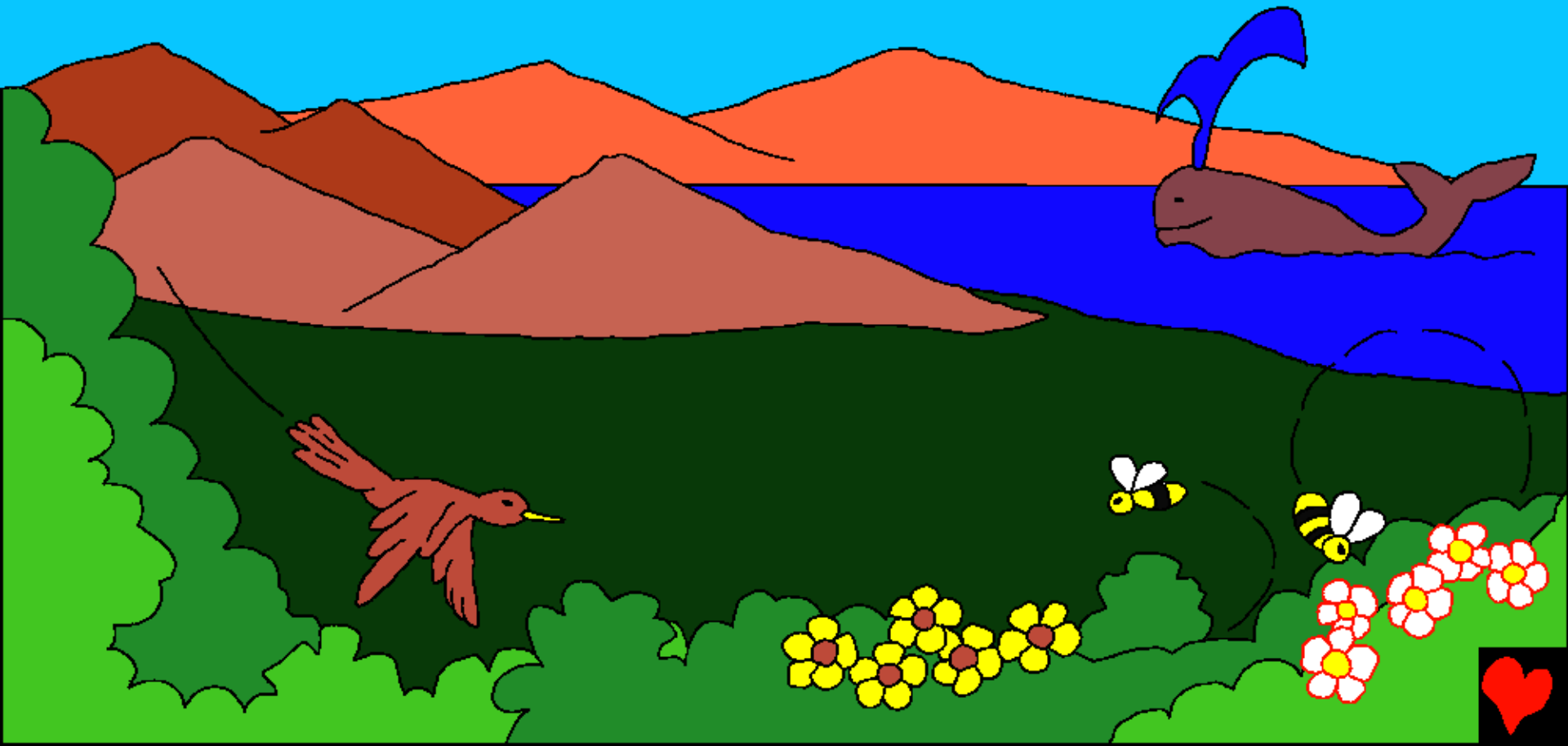
E wa de a yong ot ε? Bwok Basa Dagwi, Hâ  
Dagwi ha dunga wot susû mwasi. Yi rane,  
Dagwi à yong mwât susu mo ko à nong ε  
rezâ Adam.



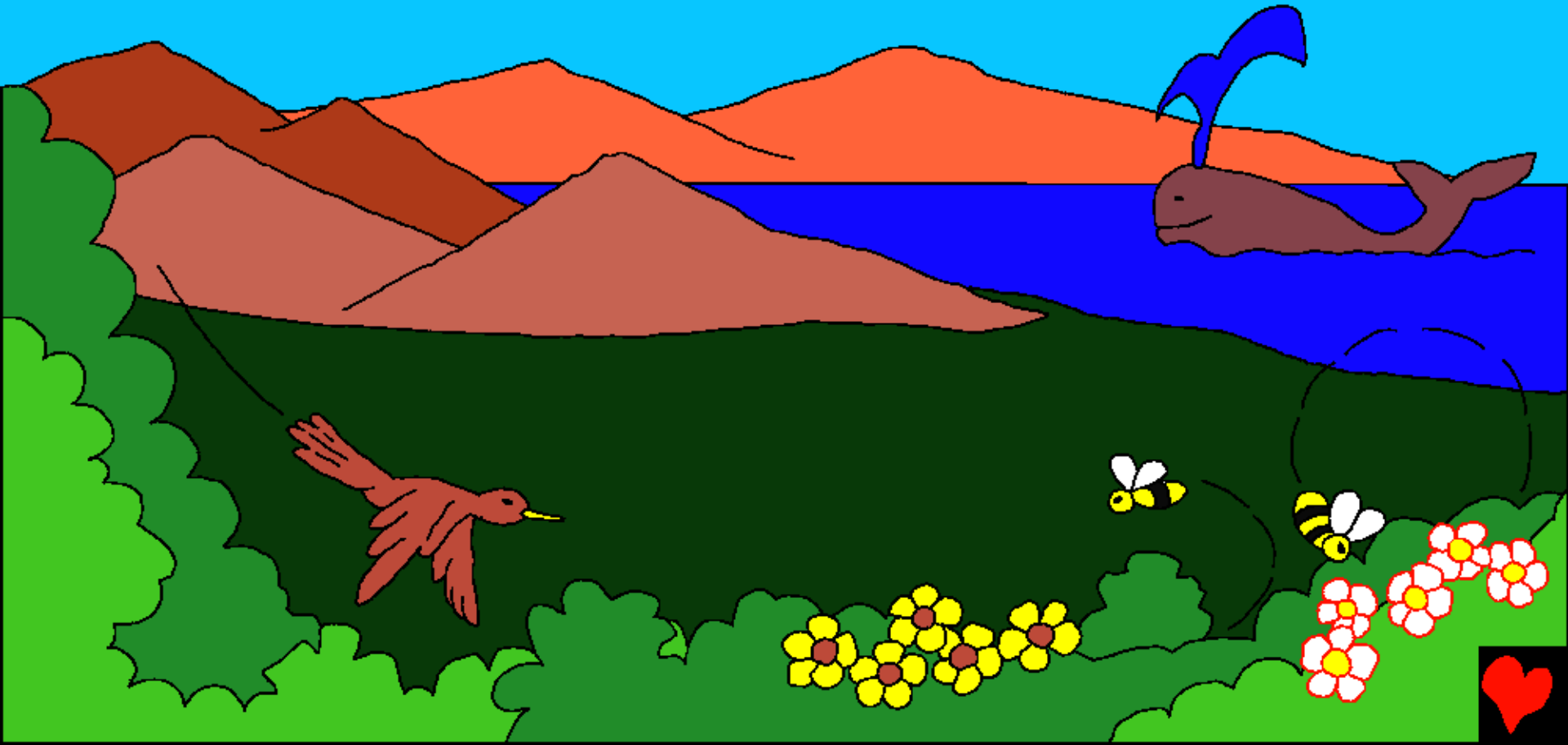
Dagwi à yong Adam yi na nefolong vwel. Jeng de Dagwi à pel nesorong eji Adam, ko a vɔg tɛ é kwen. Yɛ mwat o kong a sɛ to mɛ eji hwyiri hwak de bà yila gwe a Eden.



Gyam na Dagwi a yong Adam, à kana yong jey  
de yà shila na pyé ryat. Hwye hwye, Dagwi à  
yong be rahwol na hey de hà shila na song rwat  
na cogot ryey de cùyú de ya se ryat arong, ...



... benon de ba se berat na shok, gbong  
ngyamâ ji nshi na be nkwongo. Mwin,  
Dagwi à yong mwa pye da ya se - kaye pye.



Yi e susu mo, gyam na Dagwi  
a yong pyè cak, vit e pyè de  
yà kana se se Dagwi nju me  
zong. Vit e bemat ke  
kwon hak ke pye  
cak. Vit e pye cak.  
Vit e negbey ke lwil.  
Vit e tet o vit e vwel o.  
Vit e yos Vit e hwol.  
E Dagwi nju me zong de à se  
ye de a vog susu wet. Yi ano  
ko Dagwi a ra pyè cak.

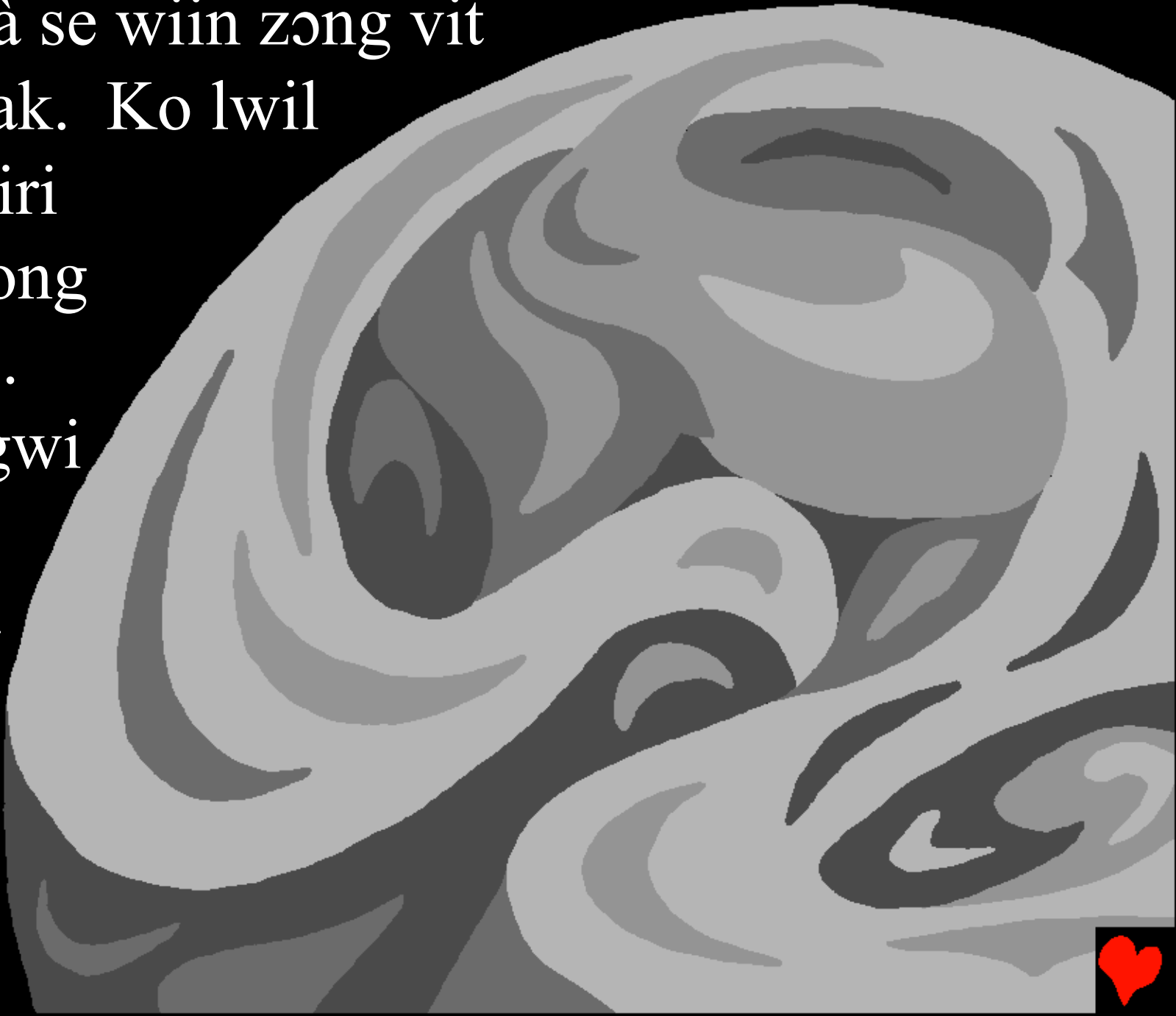


E susu mo, Dagwi a yong  
lagwi na jey.

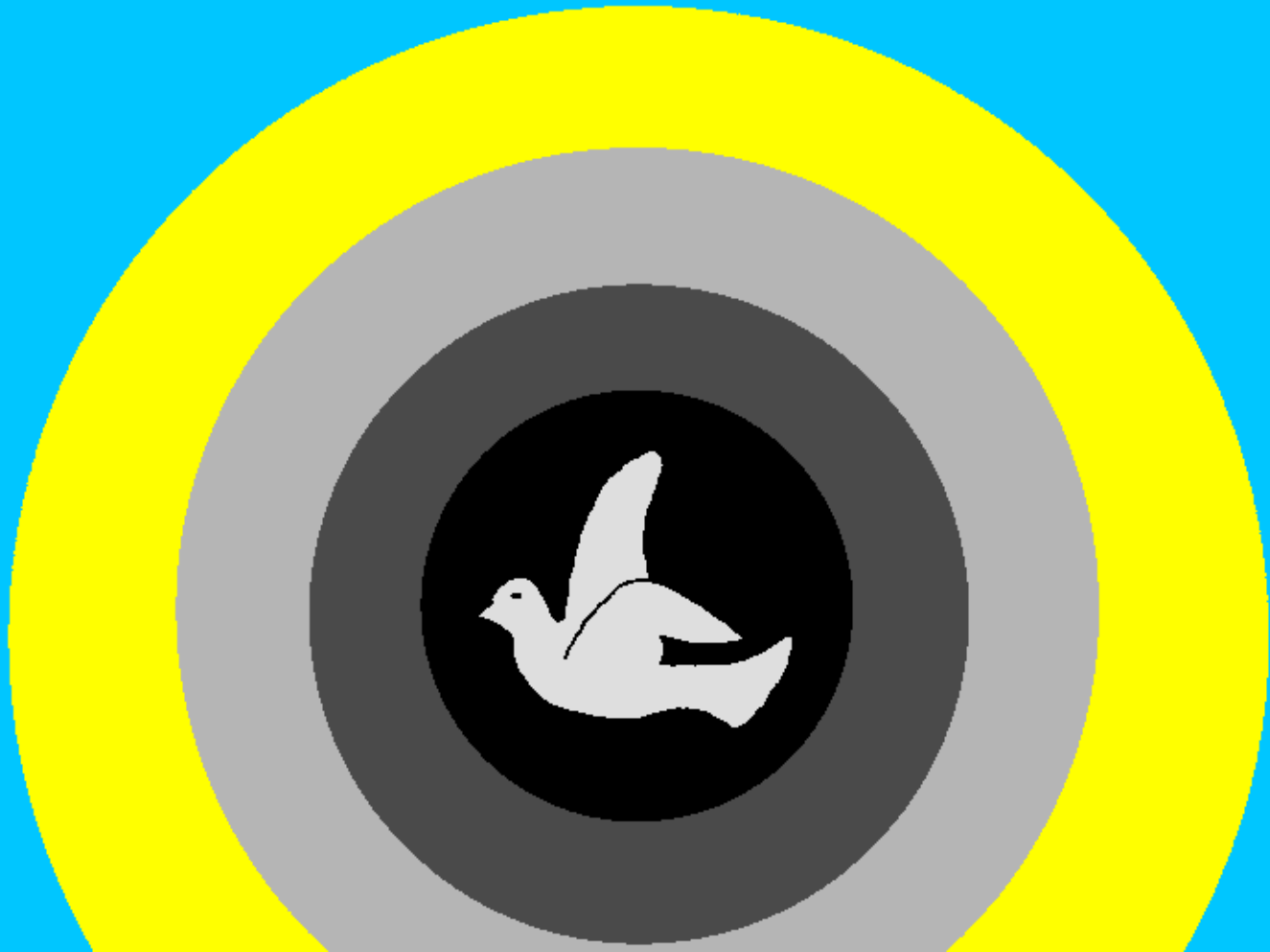




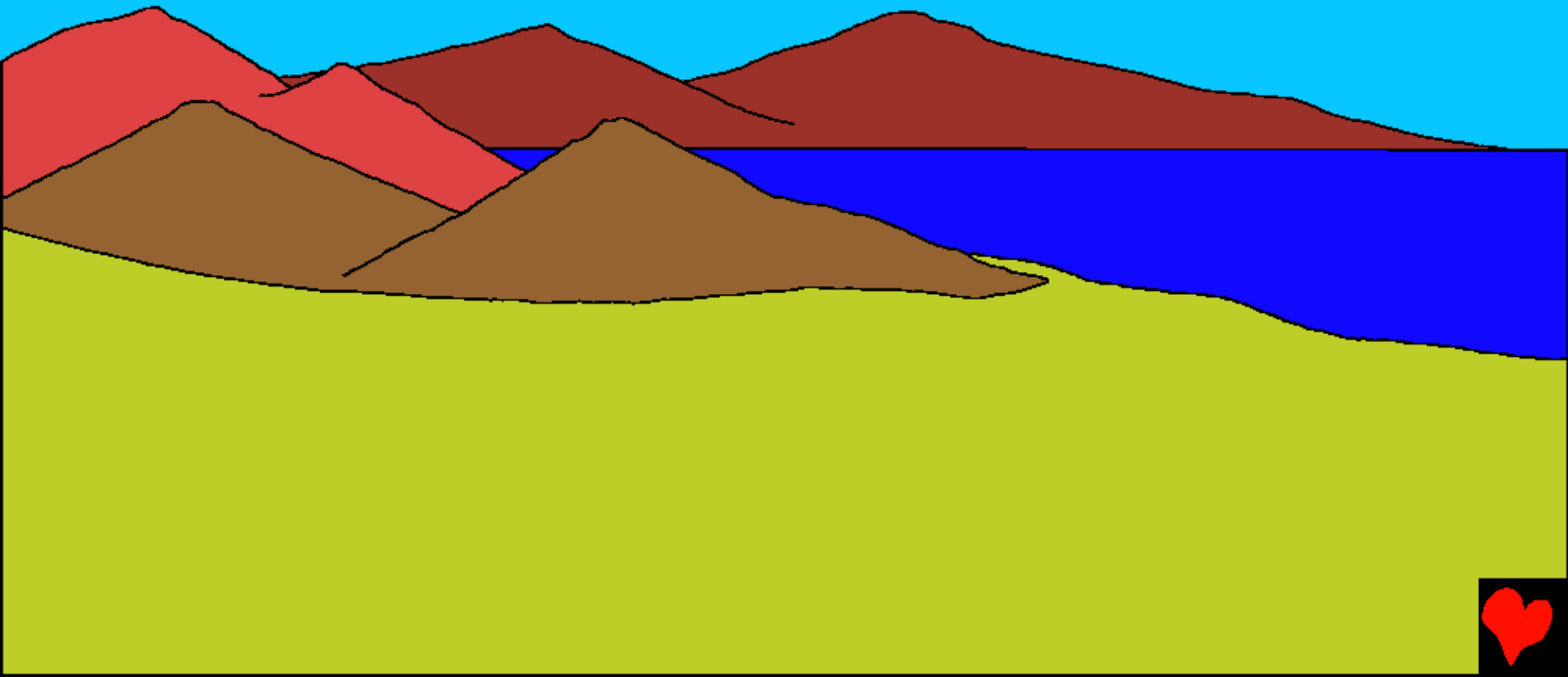
Jey o yà se wiin zong vit  
è pyè cak. Ko lwil  
gwà kyiri  
gwogbong  
gworep.  
Ko Dagwi  
a ye.  
“Tik na  
negbey  
ne se”.



Ko negbey na hwo. Dagwi a yila negbey o  
gwi ko lwil a yang gwe a turuk. Nahwyεgeεεg  
nà se ko nagasi nà se. Pɔɔ hê yel o a hane.



Polo hê mba, Dagwi a tula mwa nshi e nen  
lagwi e kwon hining o. Polo hê tat, Dagwi a  
ye, “tik na vwel he nusu.” Ko ha te a no.



Dagwi a ye tik na song na cùyú na betin cògot  
be nunus. Ko ha te ano. Nahwyεgeleg  
nà se ko nagasi nà se.  
Polo hê tat a hane.



Ko Dagwi a yong gwi, tanga  
fwel tanga be tangacen shot de  
vit  $\epsilon$  mwat de ê tok baha.

Nahwyegeleg nà se ko nagasi  
nà se. Polo hê naas a hane.



Ngyamâ ji nshi tanga  
betok tanga mwa benon  
ya se pyé de ya raa eji  
fom Dagwi. Polo hê  
tungun, Dagwi a yong  
yerê betok mwa, be  
rey o na be sel o,  
begbong benon na nesel  
o nemo de ne ra lwele.



Dagwi a yong kaye  
yerê betok na be shila  
mwa berep jey na  
mwa yerê benon na  
be wok nta vwel na  
nshi na larwak.

Nahwyεgeεεg nà se  
ko nagasi nà se. Polo  
hê tungung a hane.



E bama hane, Dagwi a to hanat gbak. A ye,  
“Tik na vwel he hwo na pyé cen ...” Mwa ndiri  
ngyama na bwang pyé ya hwo. Begbírín,  
bekát na bevá mwa bà sè. Beküt, bemaryat na  
bemus mwa bà sè. Gasi hane mo Dagwi a  
yong kaye yerê ngyama.

Nahwyεgεεg nà se ko nagasi nà se.  
Polo hê tungun a hane.





Dagwi a ra pyè cak e polo hê tyimin - gbong  
pyè cak. Baga kana yene yong kaye pyè yaga  
mwasi. Pyê re ya kana se e hey yaga mwasi na  
ngyama de yê ra ye fom.



Ko Dagwi a ye, “Tik na wot yong mwasi eji gabik mot. Tik na ye a vog reto era kaye pye eji jey.” YAGA ANO DAGWI A YONG MWASI EJI GABIK ME; EJI GABIK ME DE DAGWI A YONG MWASI ...



Dagwi a yang Adam.  
“Hwô tok re pyè de  
hwo simi yi e hwyiri  
mo. Mwa ano hwô  
tok re wet yi e retin  
tôk pyè ryat na pyè  
vyes. Ka sede hwa re  
yi e retin hane mo ko  
hwa rōda ku”.



Ko Dagwi Darwey a to ye, “Ê se tyeng wɛt na mwat o se nju mɛ zong. Mê yong a ye mwat sɛɛ.” Dagwi a tula mwa benon na ngyama e nuyel Adam.

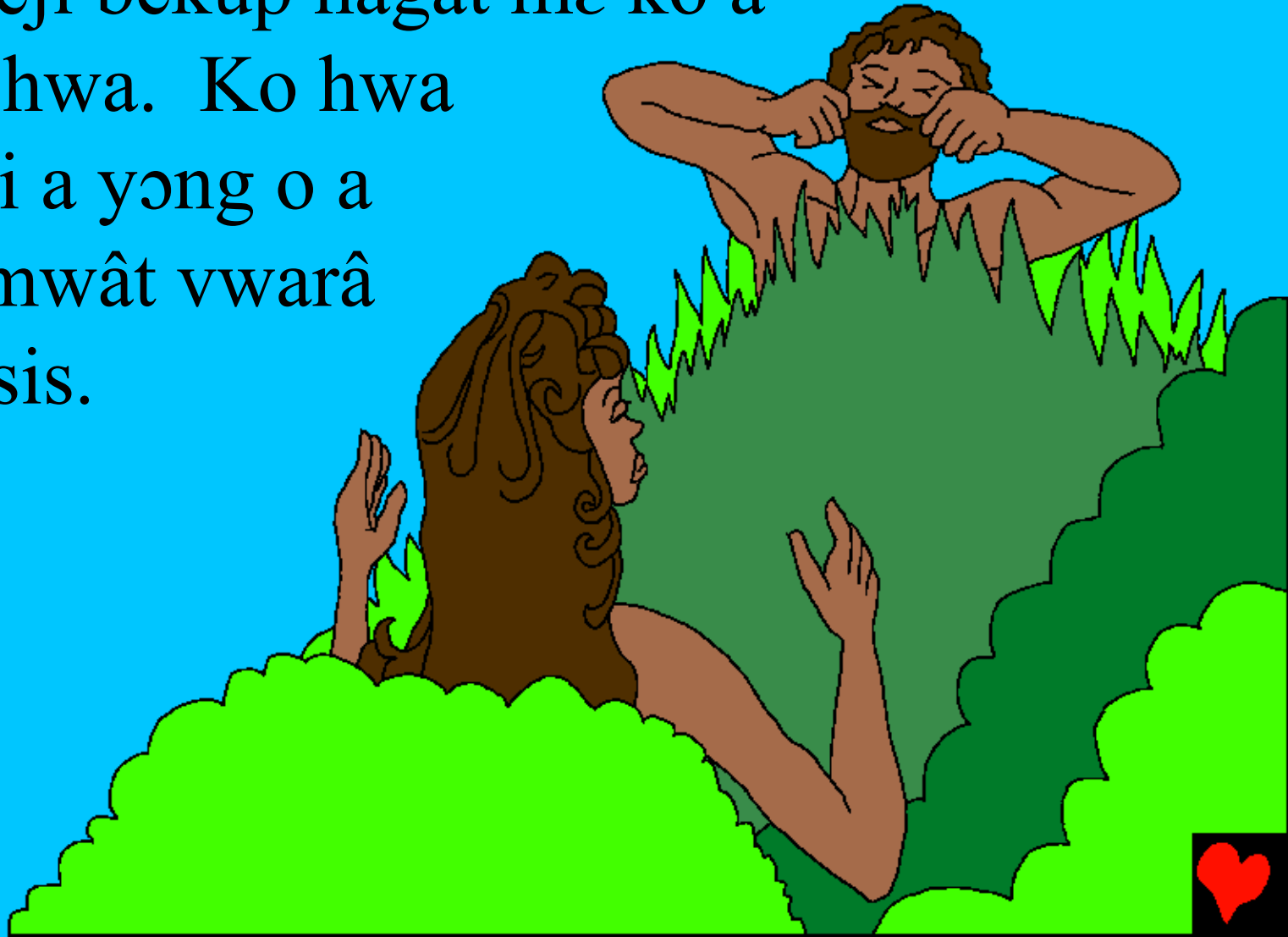


Adam a nɔng ye mwa beza. Ha dura á se  
mwat siseng sizong de a ra ano.

Mwa ano, eji mwa benon na  
ngyama, Adam á se mwat  
vwara me de á jam a ye wet.



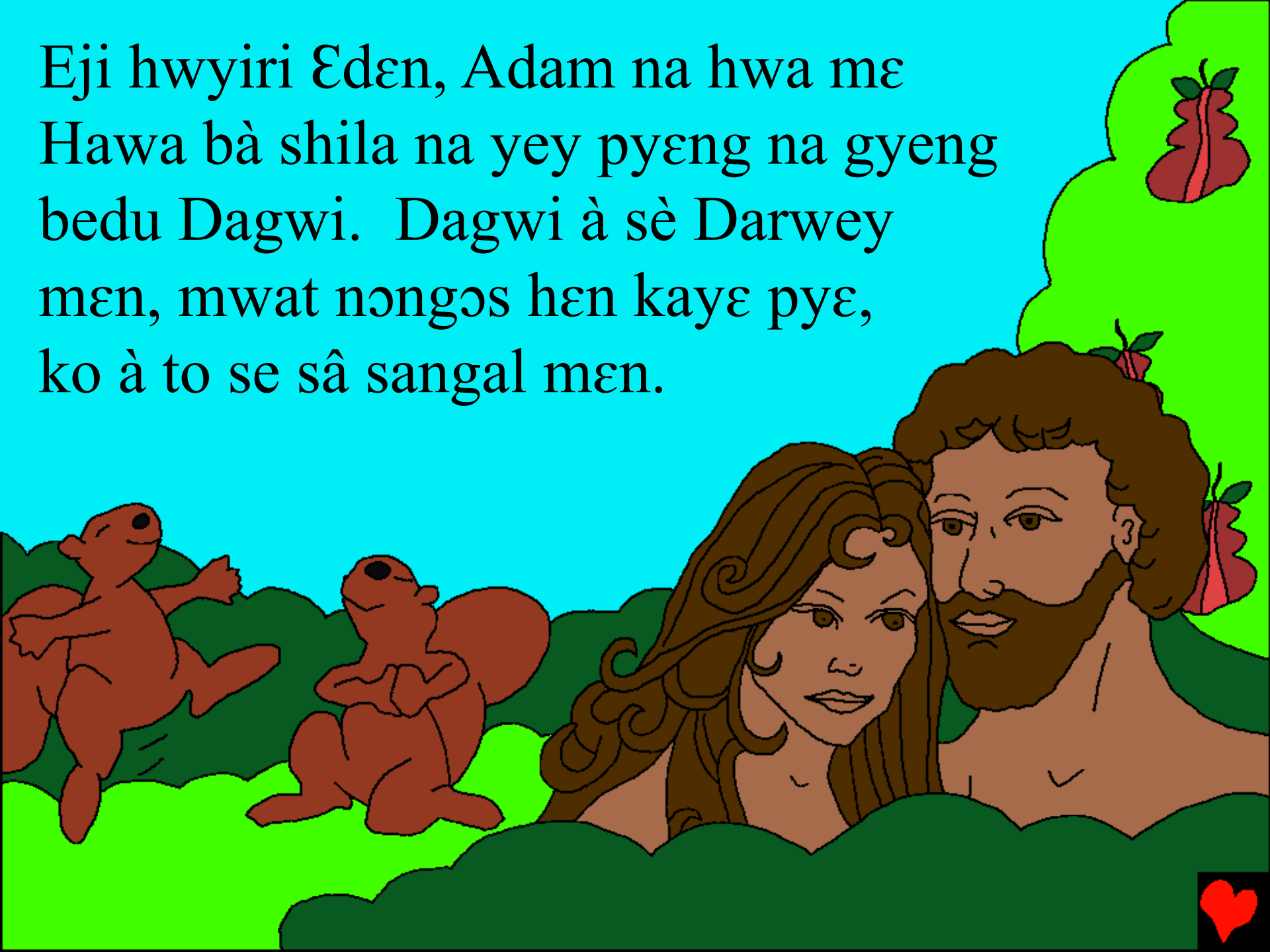
Dagwi à tè Adam a wo nvwa, nvwâ yigyig.  
Jeng de nvwa na jut Adam, Dagwi a pat  
gwining eji bekup hagat me ko a  
yong me hwa. Ko hwa  
de Dagwi a yong o a  
vog té é mwât vwarâ  
Adam visis.



Dagwi a yong kaye pyè eji polo  
tyiimin. Yi ano Dagwi a tè nerat era  
polo hê taama ko a tè hê tuk pongo.



Eji hwyiri Eden, Adam na hwa me  
Hawa bà shila na yey pyeng na gyeng  
bedu Dagwi. Dagwi à sè Darwey  
men, mwat nongos hen kaye pye,  
ko à to se sâ sangal men.





Jeng de Dagwi a yong kayè pyè

Yá yi e há Dagwi, Bwok Basa Dagwi

Ba se eji

Susumo 1-2

“Yêl rehá mo he nong negbey.”

Lèlè 119:130



Υεηε μό



Yâ Gwo Bwöŋ Basâ Dagwi gwomo gwo hâ  
wot e ra Dagwi wo pyê Langat, ye de a yong ot  
ko e to simi na wot e tók ε.

Dagwi a tók wogō wot a ga ragas pyé vyes, de  
ya se nen. Ko tabâk nen o he a reku, mwa ano,  
Dagwi a simi hwo sizong yaga ano a tomo talâ  
hwei me, yesu na a ku era kak yaga tabâk  
benen mot. E bama mo, Yesu a to sogo na  
neken ko a kye vög e Lagwi. Ka sede hwa  
nong sago na Yesu ko hwa lolo he na a hala  
hwo benen mo, ye kwong a rōda ra ano. Ye  
kwong ê vey sangal eji mo a remo, ko hwo  
arong hwô sangal tanga ye gbak gbak.



Ka sede hwa sey sago na ha hemo,  
ko hwô yang Dagwi ngan:

Darwey Yesu, ma nong sago wogo hwa se  
Dagwi, ko hwa té wo mwasi, ko hwa ku yaga  
benen hong, ko hwa to se na neken. Gabok,  
vey eji me na hwo halâ a me benen hong yaga  
na me sè neken ne pas a remo yaga na gasi hak  
e vey sangal tanga hwo gbak gbak. Sele me  
na me gyeng bedu mo na me to té me hwey  
mo. Ano.

Dôp basa Bwok Basa Dagwi na hwo to ha na  
ye kahe gasi. Yohana 3:16

