

www.BibleForChildren.org



Jon 14



Isu è aishii yao, na lubu shii samdiig nane duhug arek ched rabo, Hamangkhung-aphuui shii migi rek mage bo, chiih-è gu shii de migi rek mage bo. Thiisa hà Aphuui hò shii ne ùgudthek bajo um ro, chiih-è gune thiisa hà dun srane nathek ro ithua saro iang pha ro.



Thiisa ithua oi arone gu nathek shii ayao phro. Chiih-è dun srane nathek ro ithua saro marui ne, gu iidoh wuii din ne nathek shii gui rog shii noh pha ro, chiih-è gu khi hà rai lei ne nathek de ji hà rai ruii phro.



Gu ne Jon, nathek ro khuiino, gu ne Isu rog
luagieng chiih-è airo Sajathua è thog pha nathek
ro diig shii lubu phiang rek ne zud pha gu

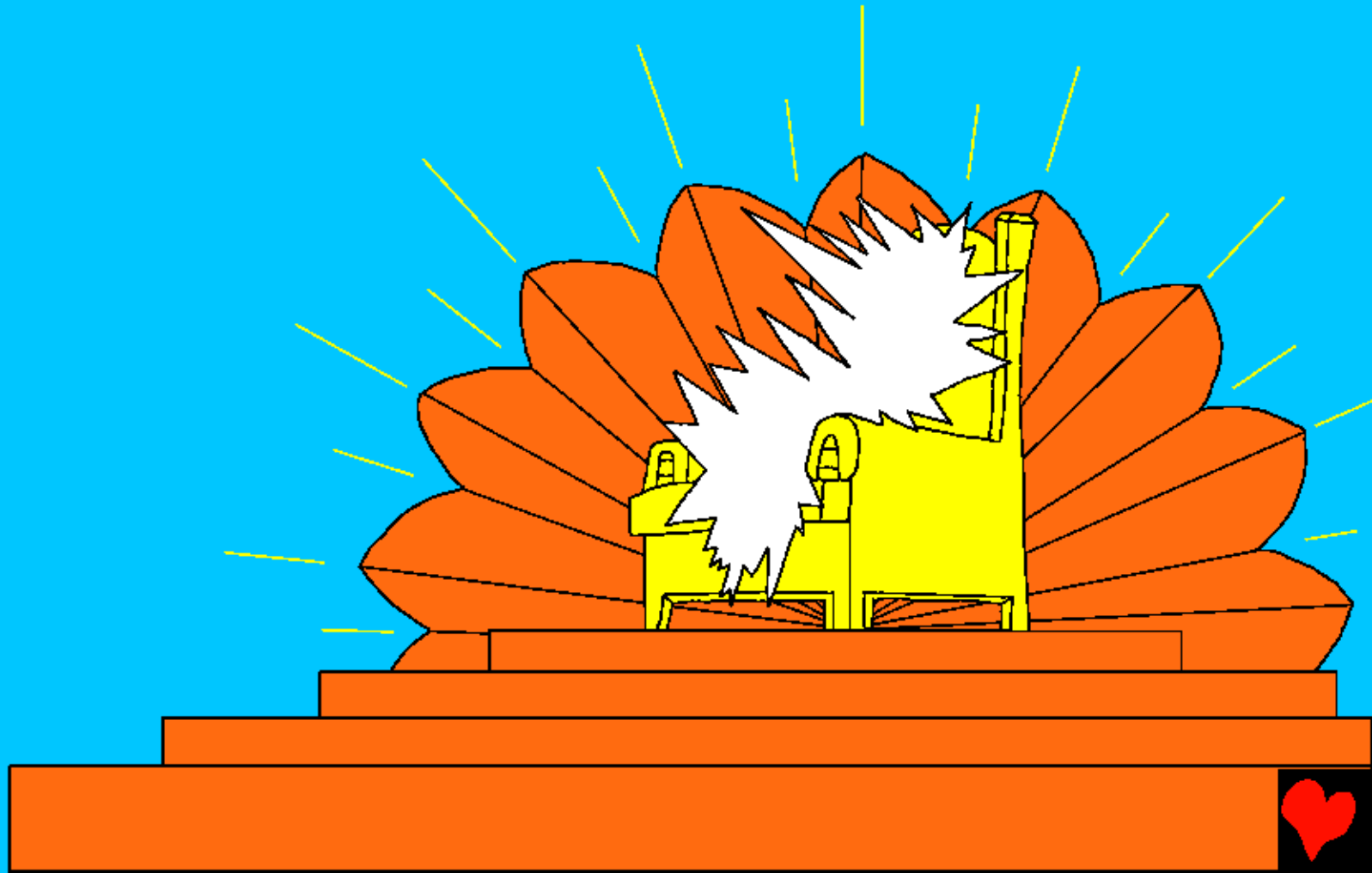
ne nathek iijiiak ro. Gu shii ne Phathmos
pha gachung shii ruii muui



nyieliieshii gu ne
Hamangkhung-aphuii
ro miyaogam nane
Isu è dong pha izai
ji yao phi.



Khthiie gu shii Luruak è phrai muui. Thiisa hamangkhung hà biang shii bran jia dug ne um.



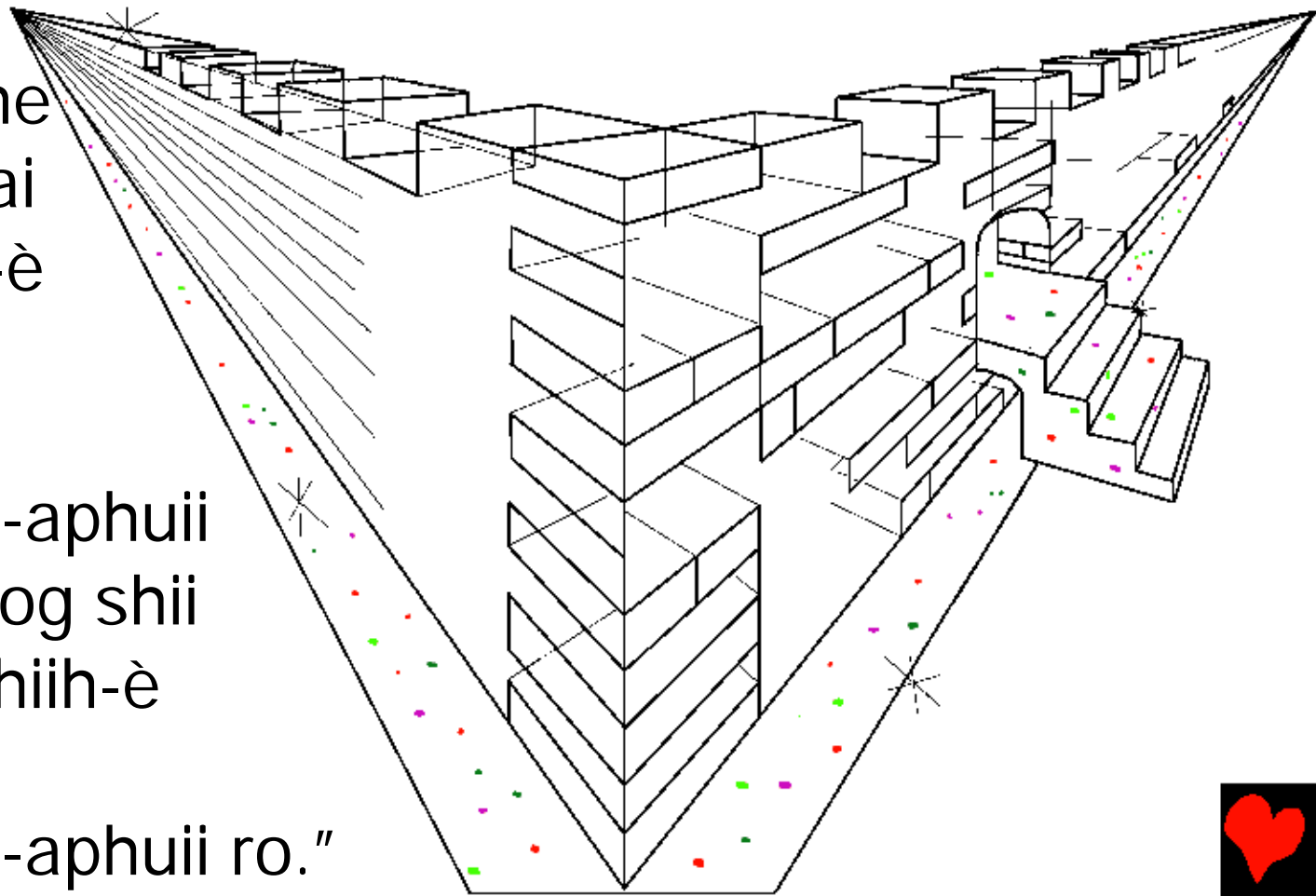
Chiih-è hamangkhung pha zab zen, sohnyiak lakhung,
sohjambling pha bucho, chiih-è khamuii hà—
hamangnyiak pha zab shii chai um
pha—thek ne bai ramuii pha jine
gu è yoi: "Hanyie biang shii dug
pha aishii chiih-è shiishaiduii shii
ne, chiong nane ilab, biisiie ne
idang nane
idang pha ro!"



Chiih-è gu è So Rajan nyie yi iwo Jerusalem ji shii doh
chiih-è Hamangkhung-aphuii re-è hamangkhung wuii ne,
phiyiybimi ne awairo gey shii si pha chiakhua pha duiine
saro ne khriig rek pha gu è doh ro. Gu è gang goh yi
biang re-è yao pha yoi: "Thuh shii Hamangkhung-aphuii

ro hò ne bran
rog shii ro! Ai ne
ithek rog shii rai
ruii phro, chiih-è
ithek ne airo
branthek ro.

Hamangkhung-aphuii
awai ne ithek rog shii
um ruii phro, chiih-è
ai ne ithek ro
Hamangkhung-aphuii ro."



Hamangkhlie è gu shii khoboh pha kho pha chai ne
khrysthal duiine khlieng pha ji riig yi, chiih-è
Hamangkhung-aphuii nane shiishaiduii ro biang re-è
wuii ruii chiih-è rajan duchoi pha lumuii re-è noi yi ro.



Rajan ne ai lakhung shii chuang pha hasiang nane
habie ne achiid ro, nyieliieshii Hamangkhung-aphuii ro
biisiie ne ai lakhung shii chuang ro, chiih-è Shiishaiduii
awai ne muchuang ro.



Jishii izea chiih-è hanyie è biwo manathek rek, chiih-è
biidiie yao pho ne ji pha rajan shii akhud ruii phro.
Hanyie ro ibeng ne shiishaiduii
ro chai pha jigi shii zeyjong
pho khud mua bie ruii phro.

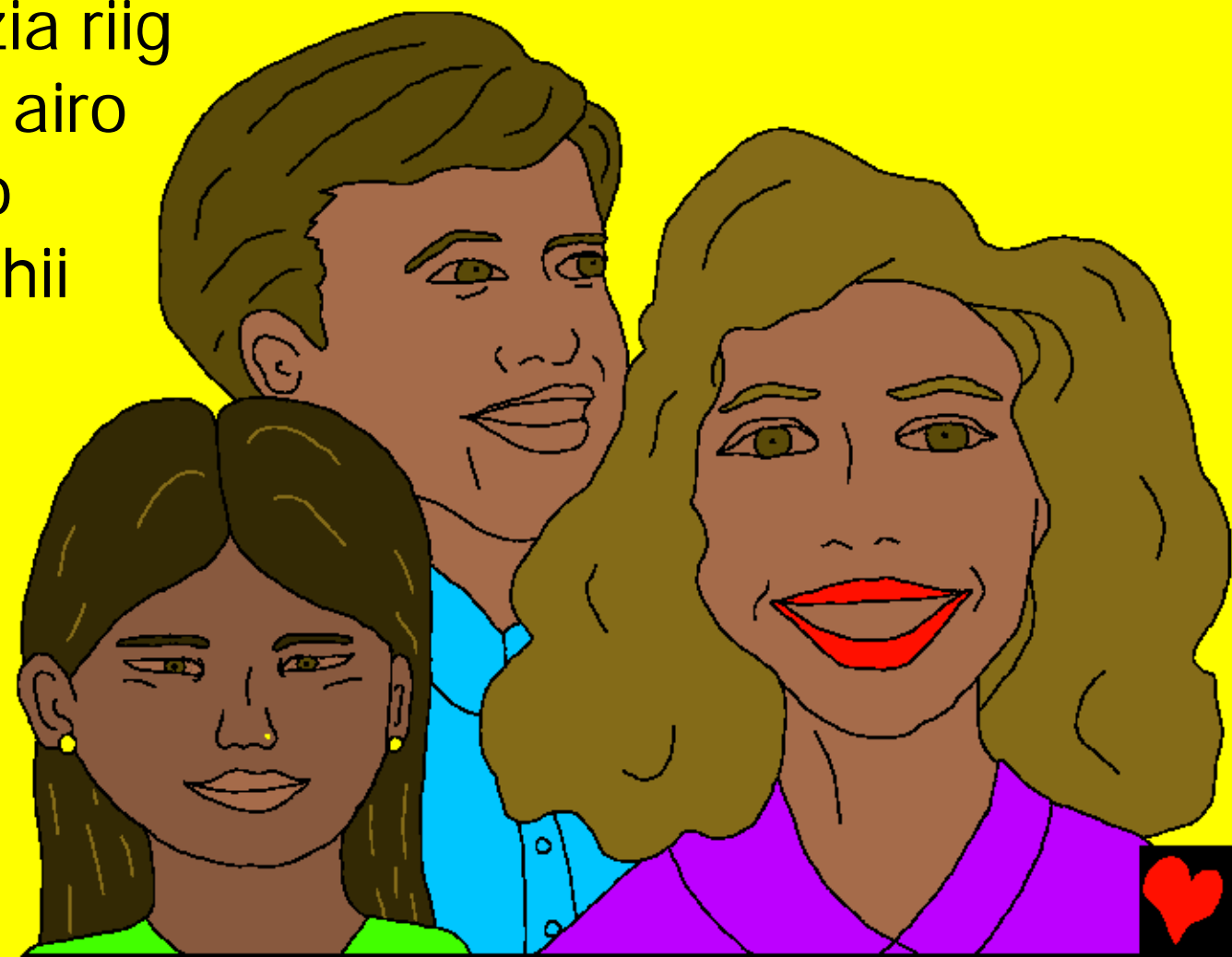


"Ai ne ithek ro mieg re-è
miegkho sad ruii phro. Thiisa
hàne a-iy sha ruii phro, zo
chiih-è ziak chiih-è riie ne oi sha
ro. Ihèg manathek ne sandjong
ro."

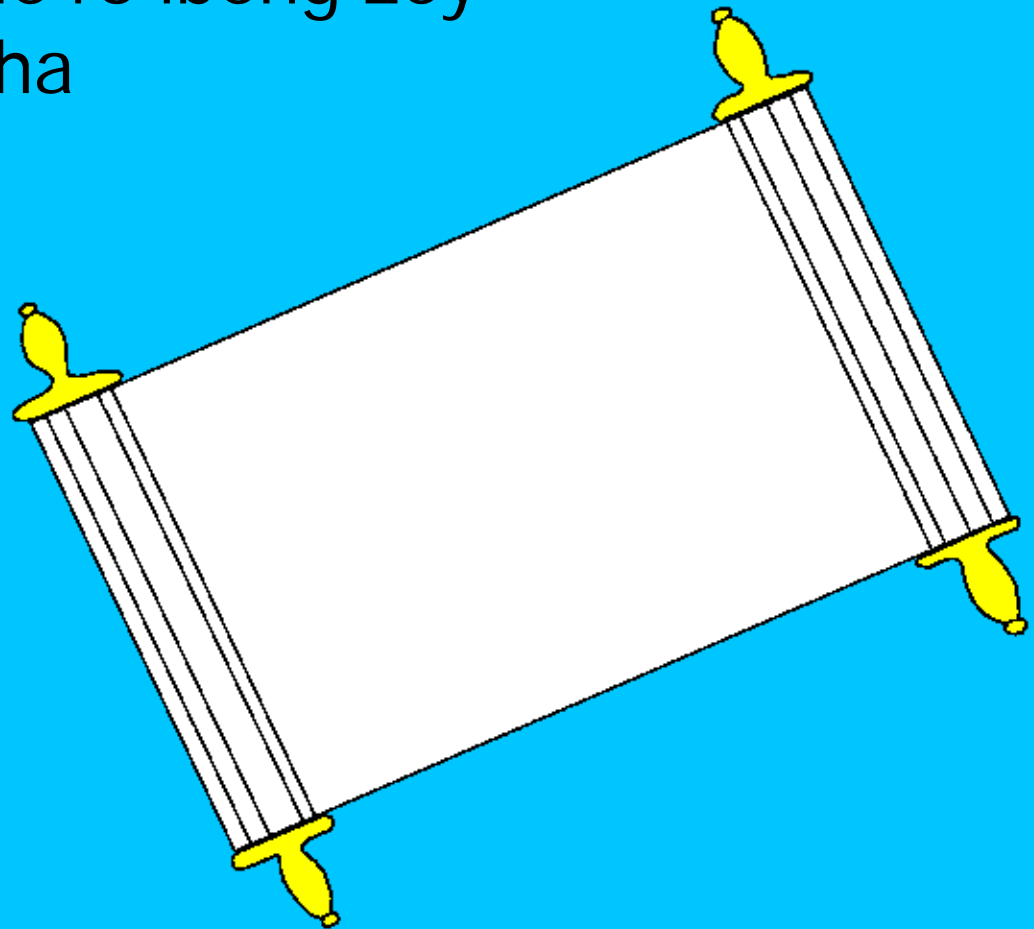


Ji pha rajan shii ne Hamangkhung-aphuii è thamai pha adoh ruii phro. Hamangkhung-aphuii pha biang nane shiishaiduii ro biang ne ji pha rajan hà rey ruii phro, chiih-è airo khiaothek ne aishii misiasia ruii phro.

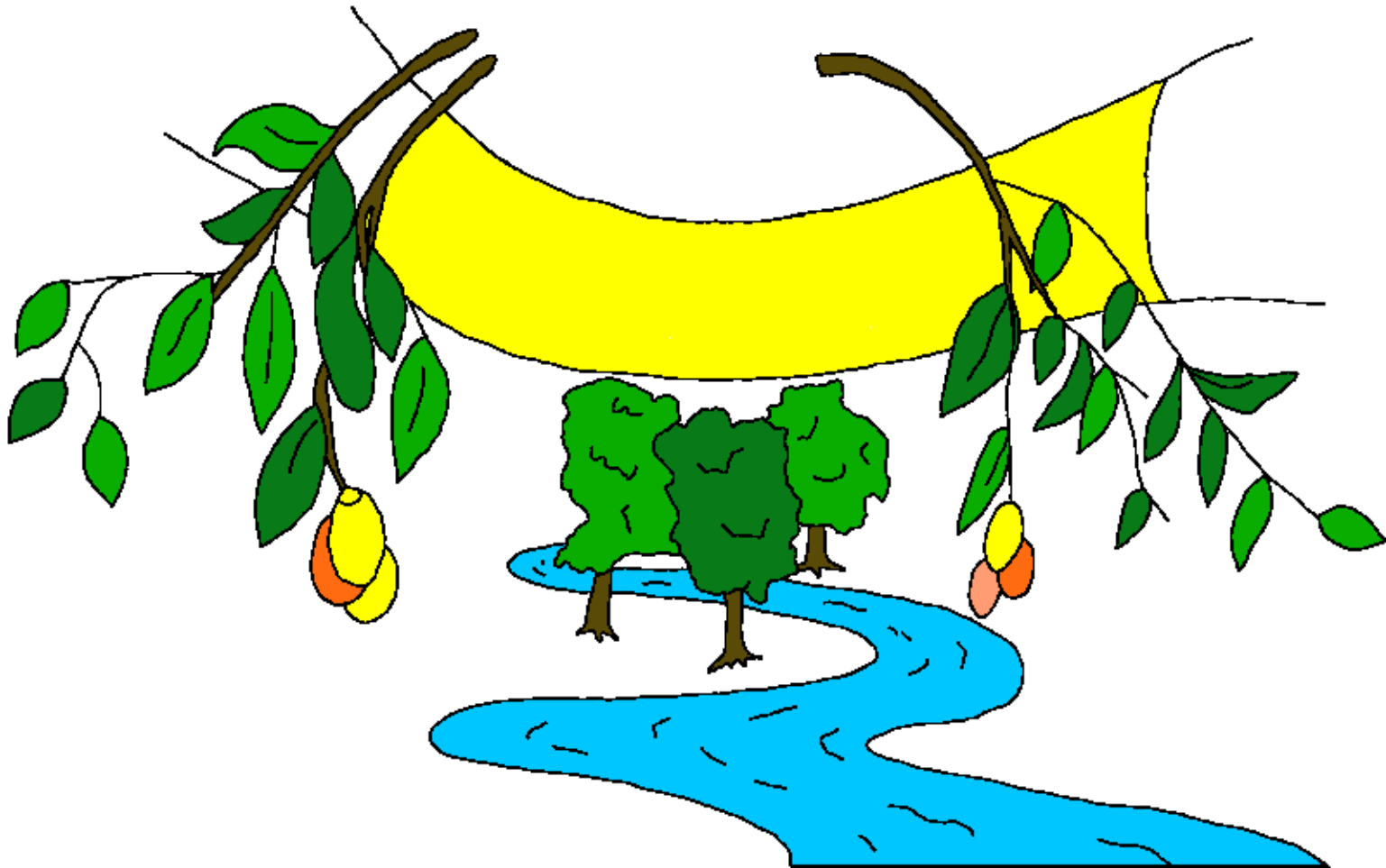
Ithek ne airo mizia riig ruii phro, chiih-è airo ibeng ne ithek ro khuwuangthek shii zey ruii phro.



Chiih-è gu iyiy doh, boh nane ùu duiine, biang ibi shii riu. Jigithek ne hong ge, chiih-è chai pha gai jigi ne hongjong ro. Jigithek shii zey ne ruii pha duiine, ly-iy shii ne awaithek è khi-èrek pha ji duiine chua muui ro. Chai pha jigi shii hanyie ro ibeng zey ne oi pho shii ne bai pha khabang hà fen muui.



Ragung nane Phiyiybimi è yao, "Thawuii bo!" Zab
hanyie yoi pho ne hì yao bo, "Thawuii bo!" Thawuii bo,
Hanyie ne gahanghang pho ne; hanyie è chiid pho ne
chai pha kho shii lasen duiine choi bo.



Chiih-è Hamangkhung-aphuii è
sohjambling shii bajo miie rek ne awairo
Dufuii iphen jia ji de phi muii, jiè hanyie
magungde aishii migi rek arone ji pho
ne khuchung de a-iy phro, jishii
idang pha chai mua
ruii phro.



Romanthek 3:23 Zab pha bran è layog rek chiih-è Hamangkhung-aphuii ro biisiie è ruang dun marui.

Romanthek 6:23 Layog ne iy pha riinang phi ruii phro; jishii Hamangkhung-aphuii ro lei pha lasen Masi Isu gethek ro lthong rog shii ò rai yi pha idang pha chai ro.

Hebriuthek 9:27 Zab ne luang jia ne iy chid, chiih-è ji pha iidoh è Hamangkhung-aphuii chua ruii phro.

Iphisithek 2:8,9 Chiih-è hì ne Hamangkhung-aphuii bushun è nathek ro migi ji è ragia rey ge ro. Hì ne nawaithek musnak è ragia arey ro, Jimagungde Hamangkhung-aphuii pha lasen ro. Ji-è hanyie de ji pha Chiang shii nyigodog arek mua phro.



Romanthek 10:9,10 Gethek è Isu Ithong shii Hamangkhung-aphuui è iy pha ji è hòì phi rone migi rek arone nathek ne ragia rey phro. Hì ne gethek ro migi è Hamangkhung-aphuui rog shii giang ruii phro; chiih-è gethek sem è yao arone gethek ne ragia rey phro.

Jon 3:16,17 Chiih-è Hamangkhung-aphuui è sohjambling shii bajo miie rek ne awairo Dufuui iphen jia ji de phi muui, jiè hanyie magungde aishii migi rek arone ji pho ne khuchung de a-iy phro, jishii idang pha chai mua ruii phro. Hamangkhung-aphuui è dufuui shii sohjambling pho shii the yi pha athoh ge ro, jimagungde ragia rek yi pha thoh ge.



1 Jon 5:11-13 Khagi ne hì: Hamangkhung-aphuii è gethek shii idang pha chai phi, chiih-è hìpha chai khrug ne airo Dufuii è ro. Hanyie shii Dufuii um aishii ne hìpha chai um, hanyie shii Hamangkhung-aphuii ro Dufuii oi aishii ne chai de oi ro. Gu ne nathek shii hì zey, ji è nathek ne Hamangkhung-aphuii ro Dufuii shii migi rek pha Chiang è nathek ne ìd ruii nathek shii idang pha chai um ro.



Jon 14; 2 Khorintheke 5; Dong 4, 21, 22

Storyline by: Edward D. Hughes

Illustrated by: Lazarus
and Alastair Paterson

Adapted by: Sarah S.

Bugun NT (bgg) Bugun New Testament © NECTAR and
The Word For The World International 2018

<https://www.bible.com/en-GB/bible/2445/MAT.1>

©2026 Bible for Children, Inc.

www.M1914.org

www.bibleforchildren.org

