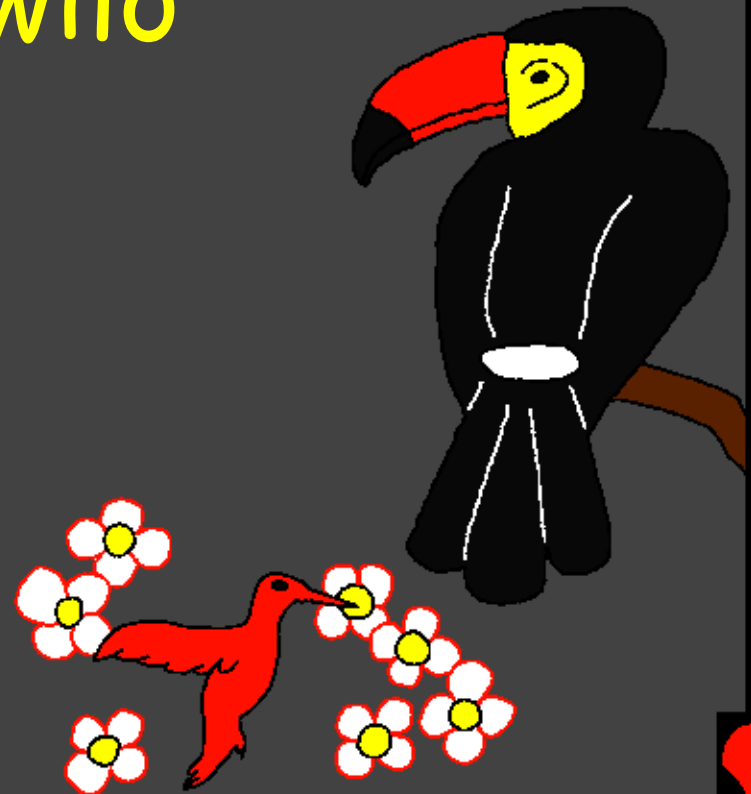


Bibele ya lava tsongo  
Yi kombisa

Loko Xikwembo Xi  
Tumbuluxile Swilo  
Hinkwaswo



Mutsali: Edward Hughes

Yi kombisiwa hi: Byron Unger; Lazarus;  
Alastair Paterson

mu tlhambi: Bob Davies; Tammy S.

mu tlholoki: Fernando Salvador Mbalane

mu paluxi: Bible for Children  
[www.M1914.org](http://www.M1914.org)

©2020 Bible for Children, Inc.

Ku pfumeleliwa: Wa pfumeleliwa ku copiya  
hambi ku printa, xitori lexi, ntsena a  
wu pfumeleliwe ku xavisa.



I mani ahi tumbuluxeke? A Bibeले rito la  
Xikwembo, ri hi byela leswi a ti ntlhongue  
ta misava ti tumbuluxisiweke xi swona.

Kale ngopfu, Xikwembo xi tumbul-  
uxile munu wo  
sungula xi nwi

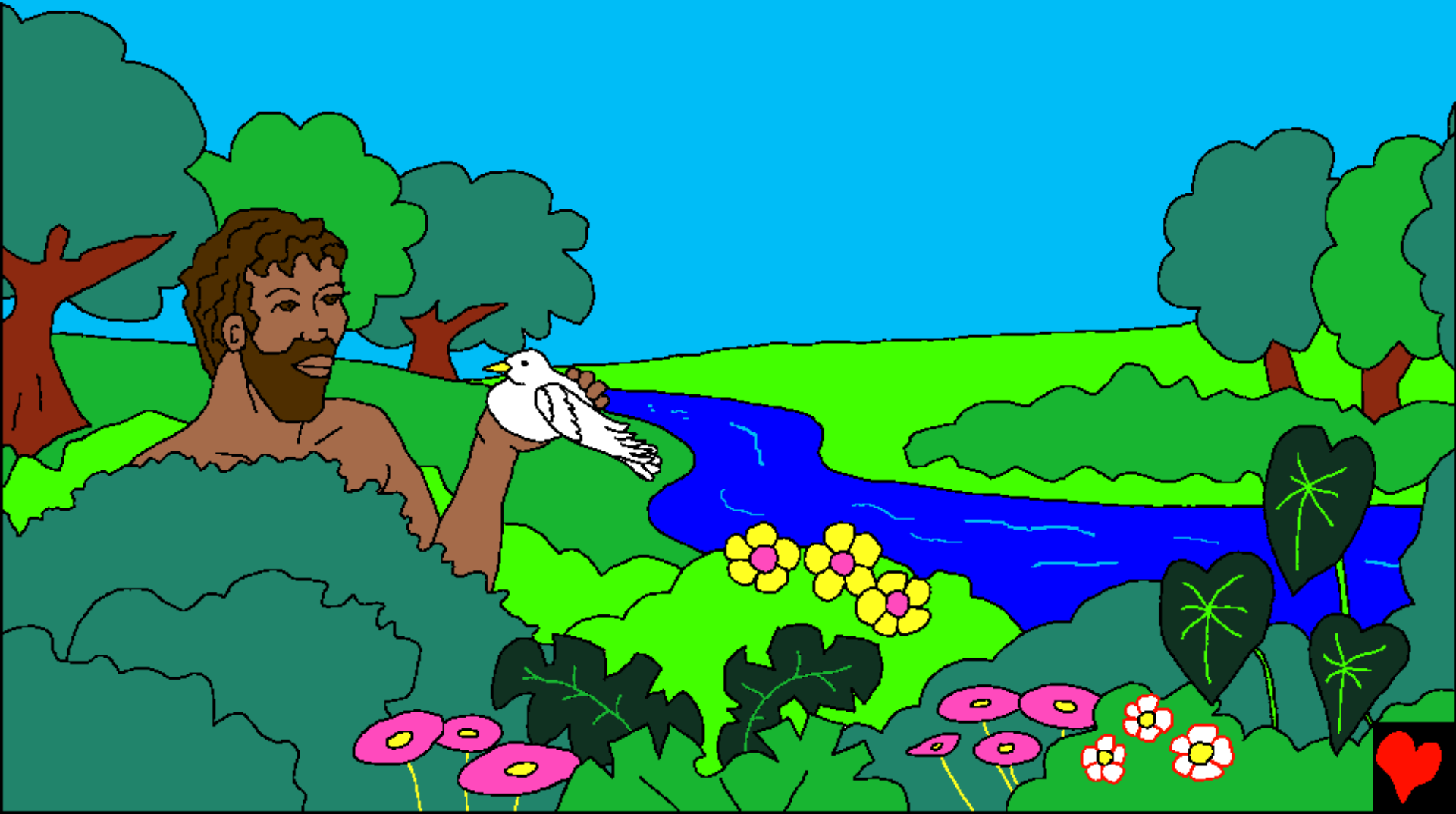
vitana  
Adam.



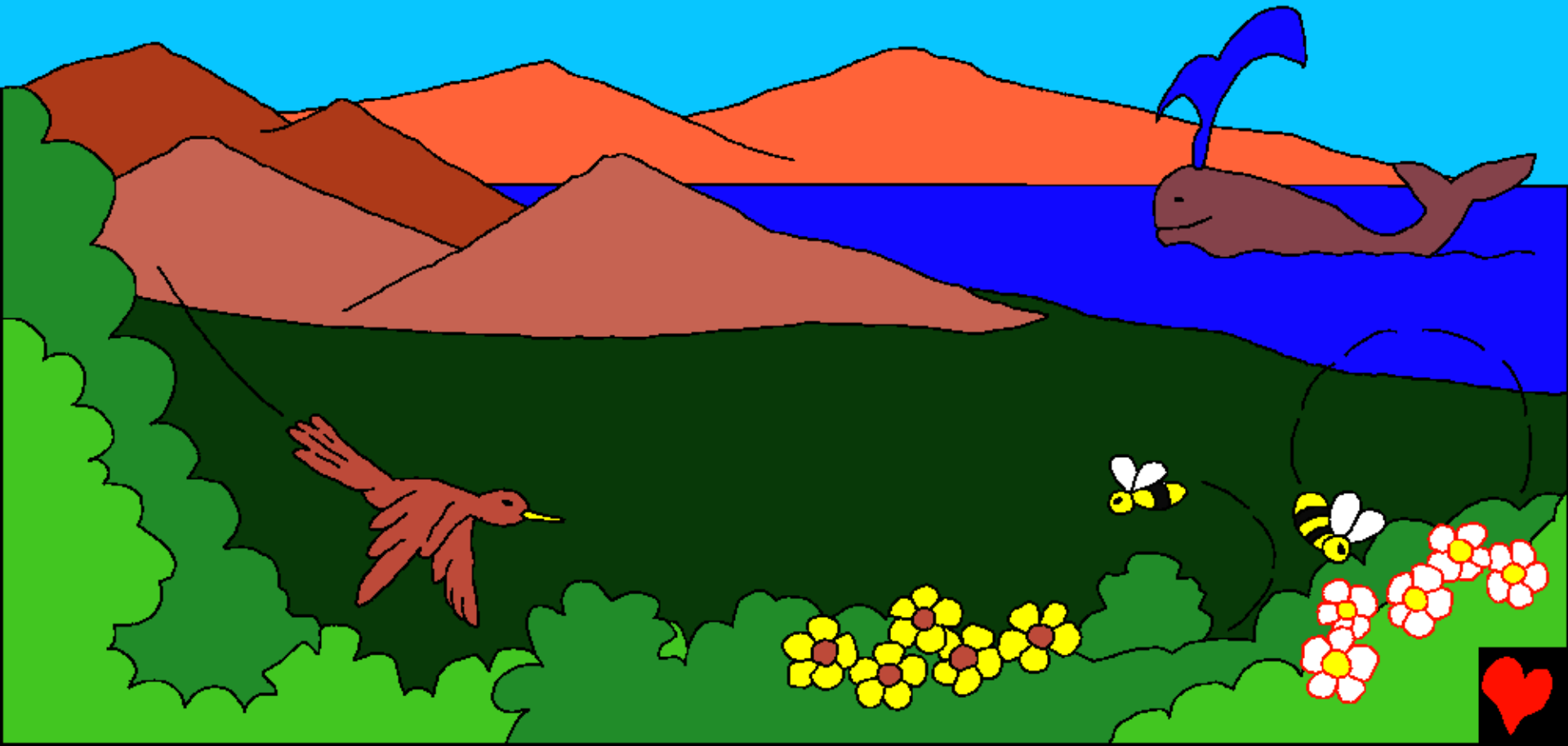
Xikwembo xi tumbuluxa adam hi  
nthuri wa misava. Loko Xikwembo  
xi huhutela moya wa vutomi ka  
Adam, yena Adam a  
sungula ku  
hanya.



Yena a a ri e ntangeni yo saseka  
swongasi, yi tchiwaka Edeni.



Loku Xikwembo xi nga si endla  
Adam, Xona xi endlile misava yo  
saseka ni swilo swo lhamalisa.

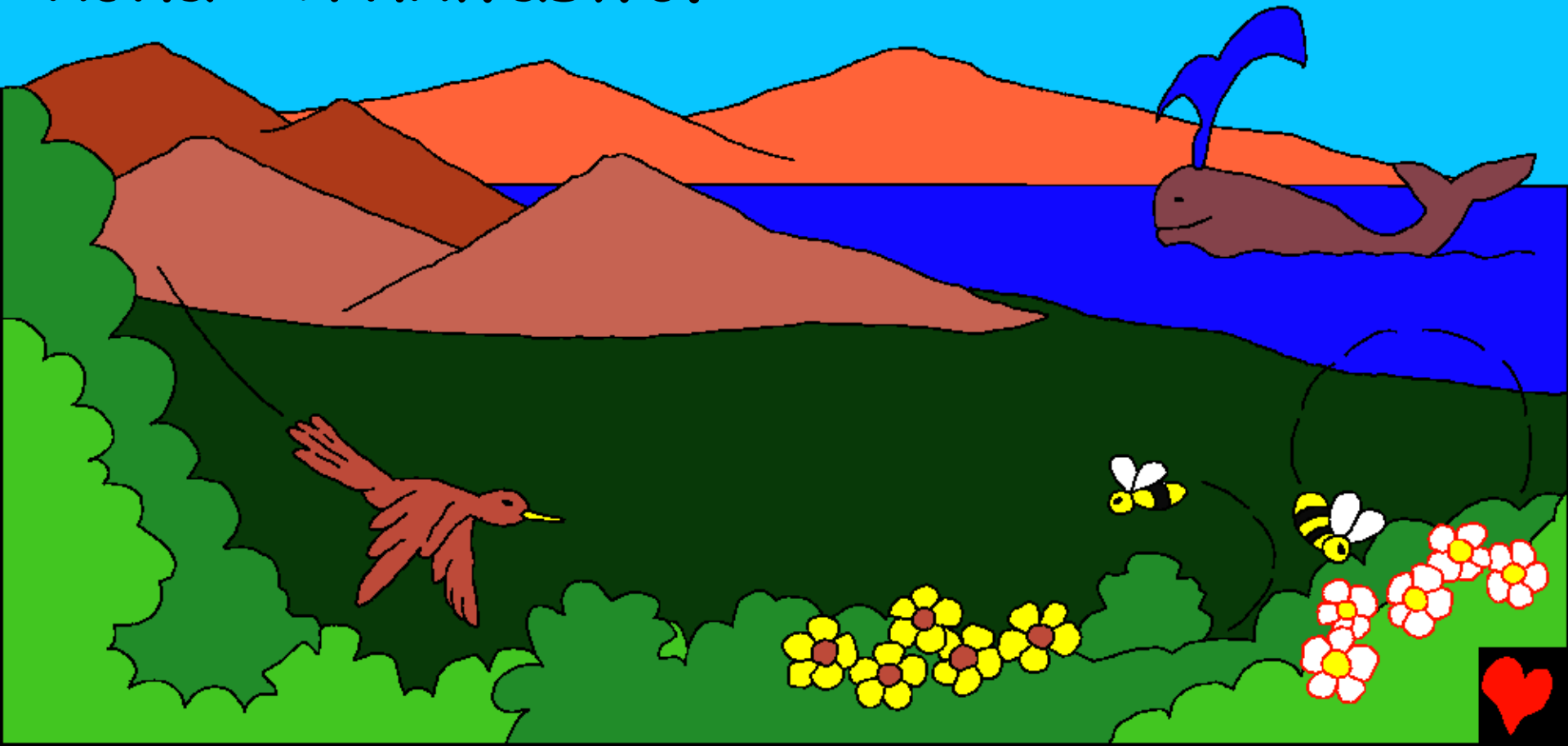


Xikwembo xi endlile xilo xinwana ni  
xinwana, tintstava ni tindahu to twililika,  
mafilori yo nunwela ni minsinya yo leha,  
tinyanyana ta tipapa to phatima, tinyoxi

ni ku nwunuwuta ka tona.



Mabaleya yo l hambela e lwandle, tihovo  
to retemuka. Kuneke, Xikwembo xi  
tumbuluxile swilo hinwaswo swi swinga  
kona - hinkwaswo.





Ekusunguleni, loko  
Xikwembo xi ngasi  
endla xilo ni xinwe,  
aku nga na  
tchumu ni  
xinwe, loku ku  
ngari Xikwembo.  
Akunga na vhanu,  
hanbi ndaho  
ni yinwe.



Ni xinwe. Hambu livoningo  
kumbi munyama. Aku  
nga na tchumu hambu  
le hentla kumbi  
hansi. A kuna  
Xikwembu  
ntsena, xo kala  
masangulo. Se  
Xikwembo xi  
sangula ntiru.

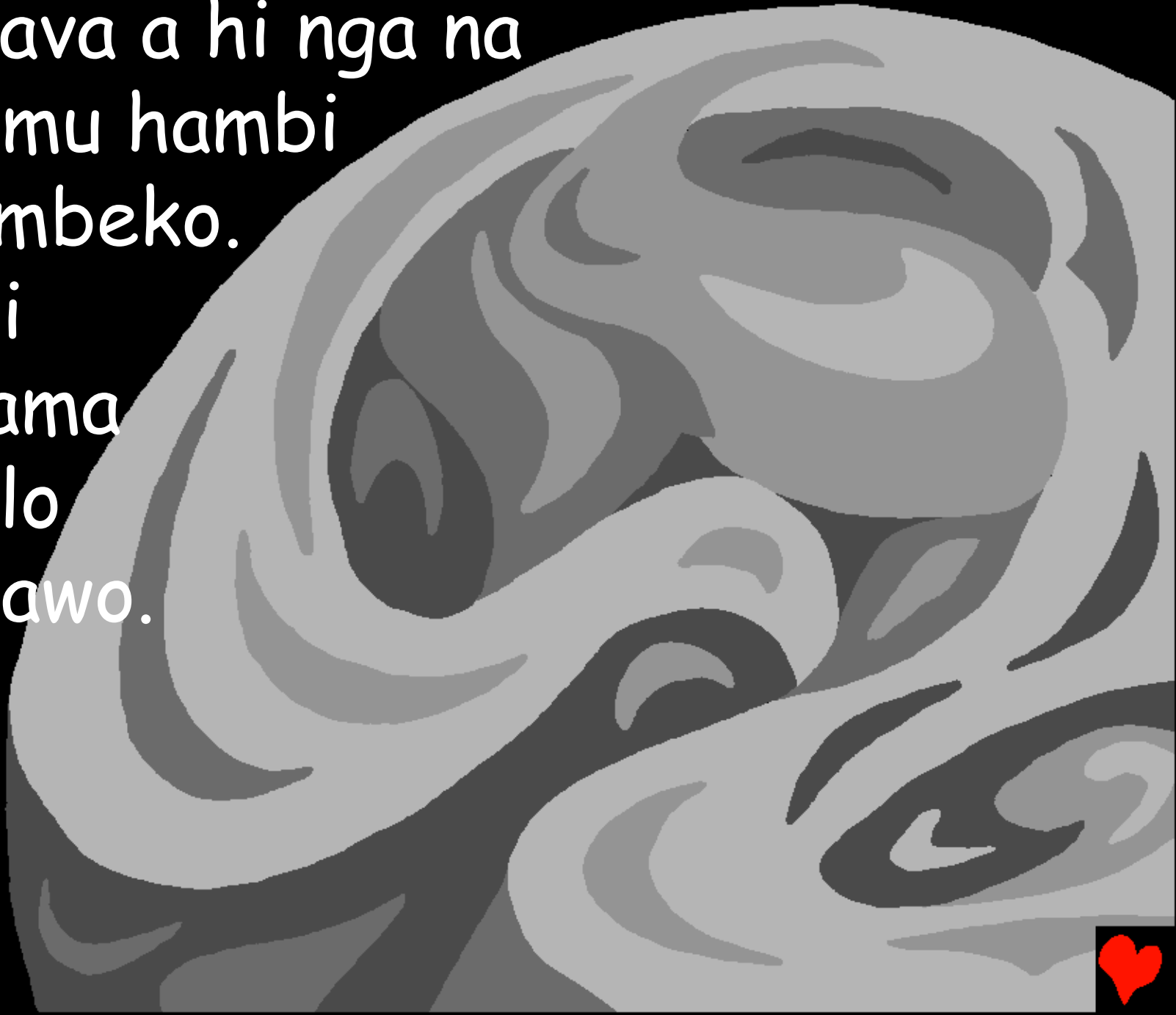


E ku sunguleni Xikewembo xi  
ntumbuluxile tilo ni misava.

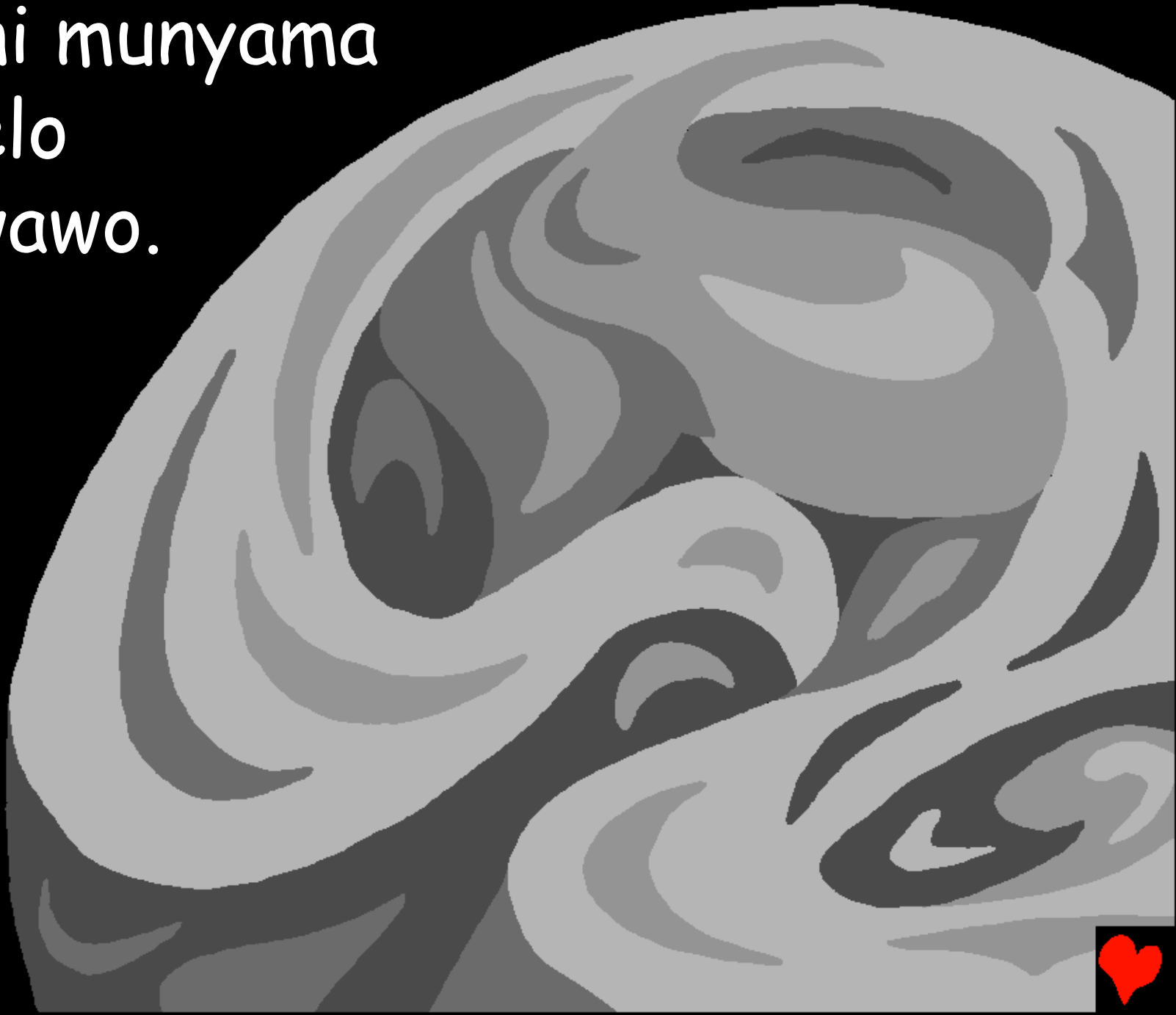


A misava a hi nga na  
ntchumu hambu  
xivhumbeko.

A kuni  
munyama  
matlelo  
hinkwawo.



A kuni munyama  
matlelo  
hinkwawo.



Hi loku ku vonakala ku humelela.  
Xikwembo xi tshya ku vonakala siku,  
ni munyama xi tshya vusiku. Ku va ni  
vusiku ni mixo swi ko swi tshyiwa  
siku lo sungula.



Hi siku la vumbiri, Xikwembo  
xi endlile mati ya lwandle, ni  
matchombi henlha ka misava. Hi  
siku la vunharu, Xikwembo xi ku,

"A ku ve ni ndahu yo woma  
e misaveni." Hi nomu  
wolowu swi humelela.



Xikwembo xi tlela xi lerisa leswaku  
byanyi, mafilri, ni ntanga,  
ni minsinya swi  
humelela.





Hi nomo lowu swi swi humelela. Ku  
va ni vusiku ni mixo swi ko  
swi tshyiwa siku  
la vunharu.



Se Xikwembo xi endla  
dlambu, nweti ni  
tinyeleti to tala,  
leswaku ni unwe anga  
kota konta. Ku va ni  
vusiku ni mixo swi  
ko swi tshyiwa  
siku la vu mune.



Swi vhumbeko  
swa landle, swi  
dlhiwani, ni  
tinyanyani hi  
leswi swi nga  
ha landzela e  
ka ku endla ka  
Xikwembo.



Hi siku lavu tlanu  
Xikwembo xi  
endlile xidliwani  
le xi kula xi  
vitiwaka vamba,  
ma sardinya  
lawa matsongo, ti  
yintcha ta milengue  
yo leha, nyanyana  
yo kisa mafilori.



Xikwembo xi endla mi  
xaka hinkwayo ya  
swidliwani leswaku yi  
hanya matini ni mi  
xaka hinkwayo ya  
tinyanyana leswaku yi  
hanya misaveni, tilweni  
ni lwandle. Ku va ni  
vusiku ni mixo swi ko  
swi tshyiwa siku la  
vu tlanu.



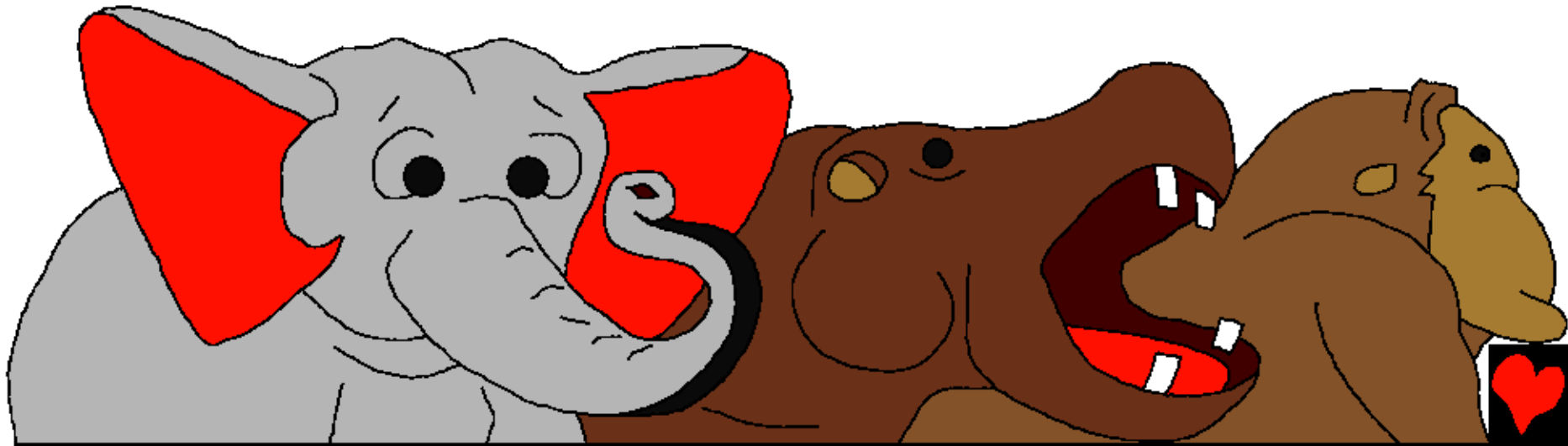
E ku hundzeni ka swilo leswi,  
Xikwembo xi tlela xi vulavula.  
Xikwembo xi lerisa leswaku misava  
yive ni swi hanyanyana. Hinkwayo  
minxaka ya swi hari, swi hanyanyana  
leswi tsongo ngopfu, ni ti repteli  
swiva swili kona.



Ma elafanti lawa makulo, swi hari  
tchela tchela. Tihavu to lutla, ni  
tinguenya to kariha. Swinyanyana  
swo puruma, ti girafa to leha, ni swi  
ngove swo tlariha. Hinkwayo mi xaka  
ya swi hari I endliwile hi Yehova  
Xikwembo siko lelo.



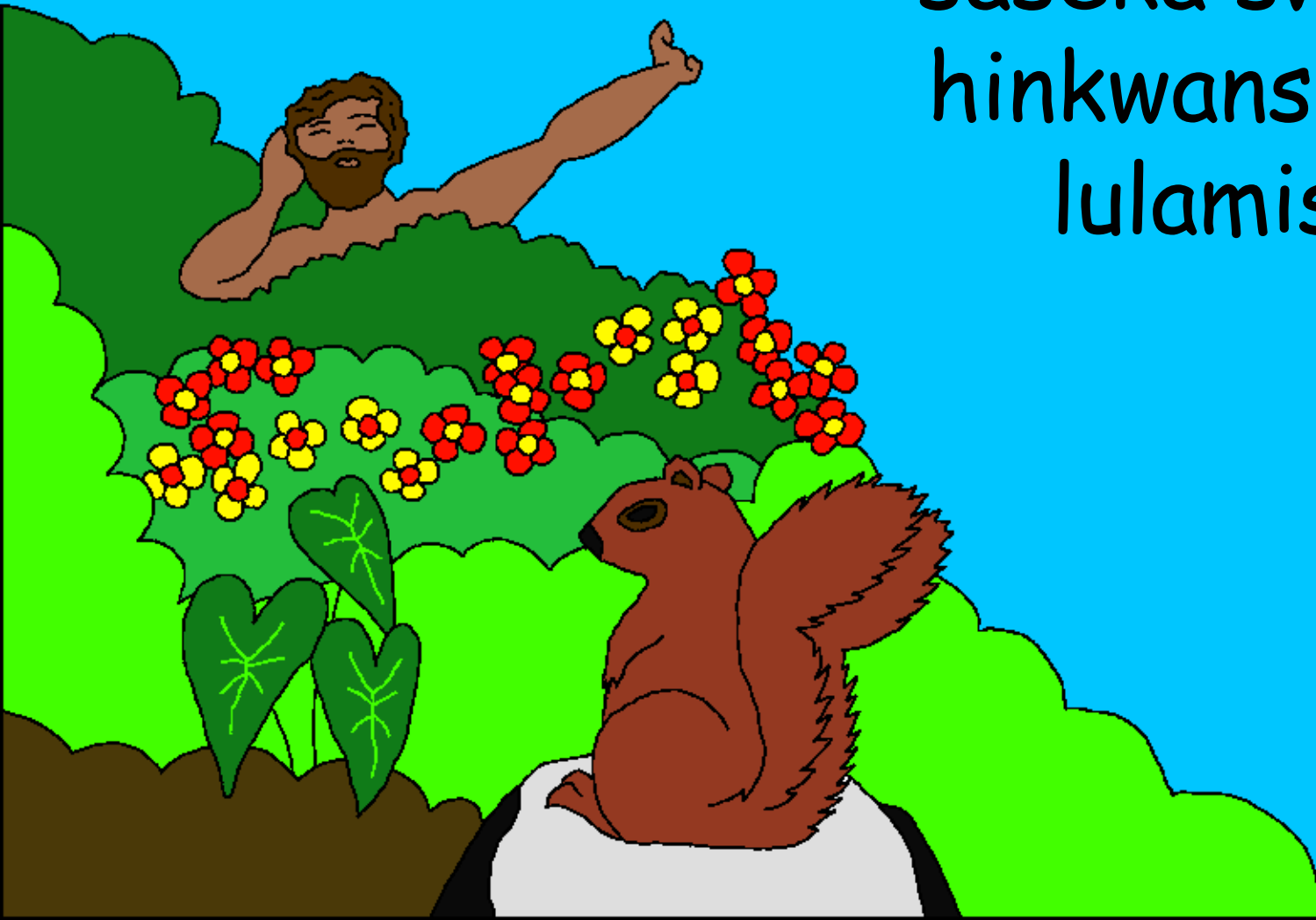
Ku va ni vusiku ni mixo swi ko swi  
tshyiwa siku la vu tlanu ni linwe.





Xikwembu xi endlile tchumu unwana  
hi siku la vu tlanu na linwe, xilo xo

saseka swongasi,  
hinkwanswu aswi  
lulamiselivele  
munu.



A kuni swakudja e ntangeni, ni swi  
hari leswaku swi tirela munu.

Xikwembo xiku, "a hi  
endleni munu hi  
xivumbeko xa hina.

A ve a fuma swilu  
hinkwasu swa  
misava."



HILAHA XIKWEMBO XI ENDLEKE  
MUNU HI XIVUMBeku XA XONA;  
HI XIVUMBeku XA  
XONA XIKWEMBU  
XI NWI ENDLA ...



Xikwembu xi  
ku ka Adam:  
“Djana xinwana  
ni xinwana u xi  
lavaka e ntangeni,  
ntsena unga tsuki  
udja a handzu wa  
ku tivhisa leswi  
nene ni leswo biha.



Loku u tsuka  
udja handzu  
lowu, kuneni  
u ta fa."



Xikwembu xi ku: "a swi sasekanga leswaku munu a tsama a li swakwe. Ndzi ta nwi endlela mupangalati a nga ta nwi pfuna."



Xikwembo xi tisa e ka Adam tinyanyani  
hinkwatu ni swi hari hinkwasu e malheni  
kaAdam. A ko Adam a swi  
tshya mavitu hinkwasu. Swi  
lavile vutlari likulu e ka  
Adam ku endle hinkwasu  
leswi.



Kambi henlheni ka tinyanyani ni swi  
hari swo tsama ni munu hambu swo  
tsama novena, a ku nga  
ni xinwe xi nga ha  
fanela ku hanya  
na Adam.





Xikwembo xi endla Adam a yetlela  
vurongu lebyi kulo. Xi ko xi susa

limbambu la yena,  
Xikwembo xi endla  
wa nsati, hi  
limbambu  
la Adam.



Wa nsati lweyi  
a endliweki he  
Xikwembo ava  
mupangalati lwe  
nene wa Adam.



Xikwembo xi endla hinkwaso swilo  
hi siku la vu tlanu ni linwe. Hi loku  
Xikwembu xi katekisile siku lavu  
tlanu na vumbiri, xi ko xi veka  
siku lo wisa.



E Ntangeni ya Edeni, Adam na  
Eva, nsati wa yena, a va xixima  
Xikwembu va tlela va hanya  
ntsaku lowu kulu. Xikwembu  
a xi li Hosi, Mu lhayisi  
ni Mu ngana.



Loko Xikwembo Xi Tumbuluxile  
Swilo Hinkwaswo

Xitori lexi ya Rito la Xikwembo, Bibeले,

xi kumeka ka

Genesa, cap. 1-2

"Ku tthamusela ka rito la Wena ku tisa  
livhoningo." Tipsalma 119:130



MAKUMU



Xitori lexi xa Bibelieni. Xi tthamuxela ti maka ta xikwembo xo tsakisa swongasi, lexi xi hi tumbuluxeke xi tlhela xi lavha leswako hi xi tiva.

Xikwembo xa swi tiva leswaku hina ha endla swilo swo biha, leswi vitaniwaka xidzoho. Ku khatisiwa ka xidzoho i lifu, kambe Xikwembo xa ku randza ngopfu xi ko xi rhumela nwana wa xona wa unwe, Yesu, leswaka a fa xihambanweni ako a hakela minandzu ya hina. Yesu o tlhele a hanya ako a famba kaya ka yena paradisini. Loku wena o pfumele ka Yesu u tlhela u kombela ka yena leswaku a ku rivhalela milandzu ya wena, Yena u ta yi rivhalela. Yesu u tata hanya e ka wena nyamuntlha, na wena u hanya na yena hi laha kunga helike.



Loko wena pfumele leswako leyo i ntiyiso,  
tthamula e matlheni ka Xikwembo u ku:  
Murhandziwa Yesu, mina ndza pfumela leswaku  
wena u Xikwembo, ni leswaku u ti endle munu  
leswaku u fela swi dzoho swa mina, na kambe  
Wena wa hanya swoswi. Ndza kombela u ngena e  
vutonwini bya mina u rivalela swidzoho swa mina,  
leswaka ndzi ta kuma vutomi le byintsha, ndzi  
tlhela ndzi hanya swinwe na Wena siku li nwana hi  
laha kunga helike. Ndzi pfuni kuku xixima ni  
hanyela wena ku kota nwana wa wena. Ámem.

Dzondza Bibeke u tlhela u vulavula na Xikwembo  
masiku hinkwaho! Yohane 3: 16

