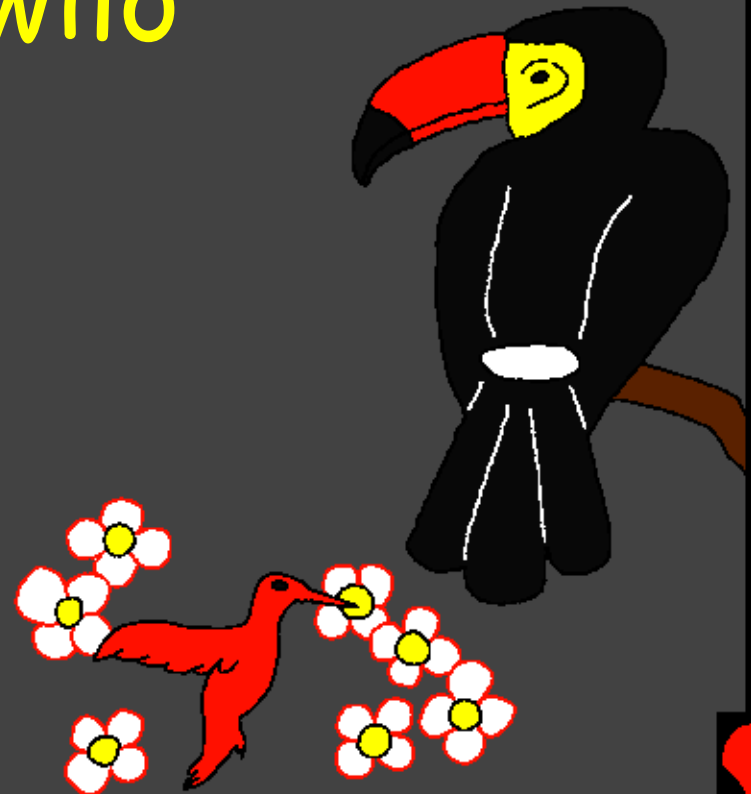


Bibele ya lava tsongo
Yi kombisa

Loko Xikwembo Xi
Tumbuluxile Swilo
Hinkwaswo



Mutsali: Edward Hughes

Yi kombisiwa hi: Byron Unger; Lazarus
Alastair Paterson

mu tlhambi: Bob Davies; Tammy S.

mu tlholoki: Fernando Salvador Mbalane

mu paluxi: Bible for Children
www.M1914.org

©2020 Bible for Children, Inc.

Ku pfumeleliwa: Wa pfumeleliwa ku copiya hambi ku printa,
xitori lexi, ntsena a wu pfumeleliwe ku xavisa.



i mani ahi tumbuluxeke? A Bibelet rito la
Xikwembo, ri hi byela leswi a ti ntlhongue ta misava
ti tumbuluxisiweke xi swona. Kale ngopfu, Xikwembo
xi tumbuluxile munu wo sungula xi
nwi vitana Adam.



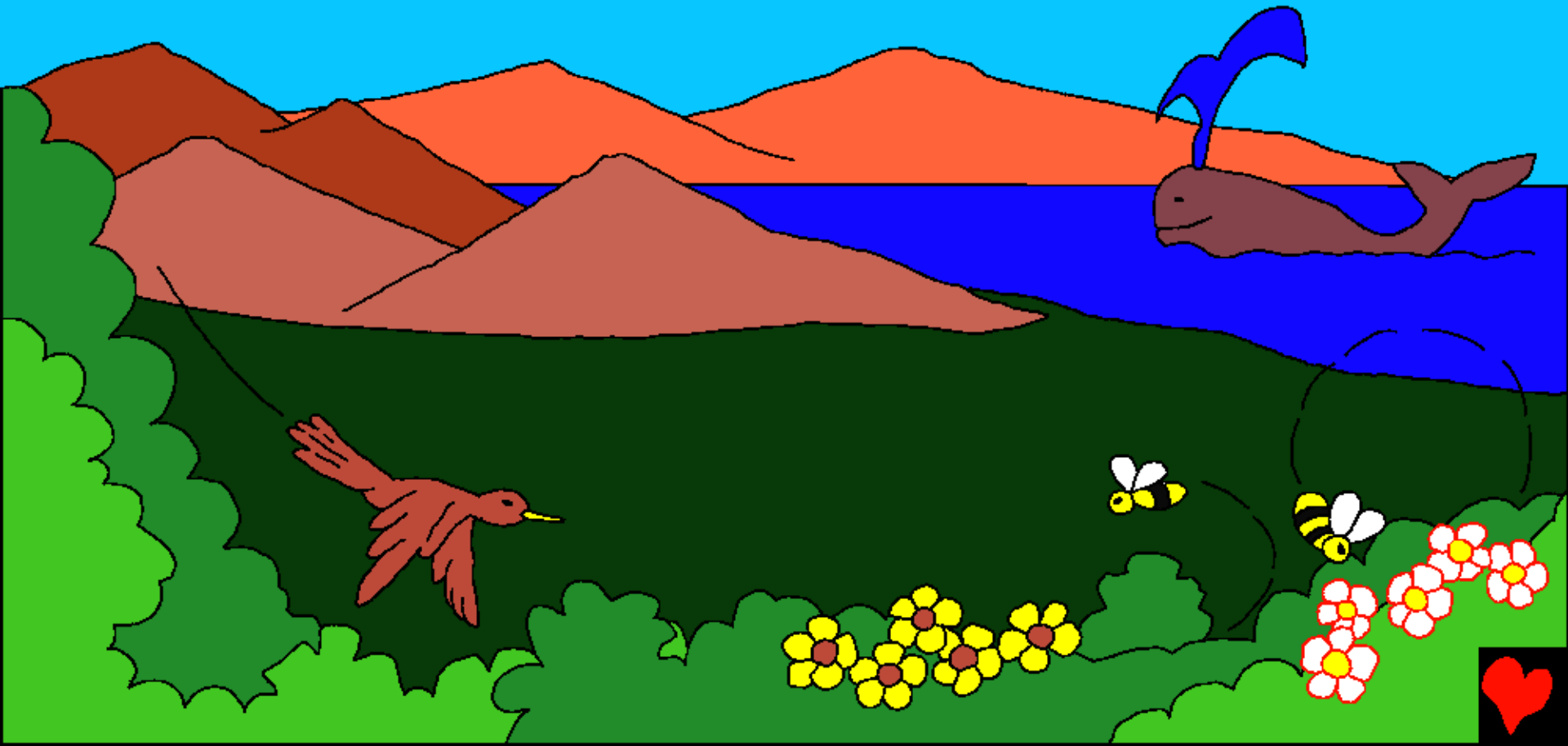
Xikwembo xi tumbuluxa adam hi nthuri wa misava. Loko Xikwembo xi huhutela moya wa vutomi ka Adam, yena Adam a sungula ku hanya. Yena a a ri e ntangeni yo saseka swongasi, yi tchiwaka Edeni.



loku Xikwembo xi nga si endla Adam, Xona xi endlile misava yo saseka ni swilo swo lhamalisa. Xikwembo xi endlile xilo xinwana ni xinwana, tintsave ni tindahu to twililika, mafilori yo nunwela ni minsinya yo leha, tinyanyana ta tipapa to phatima, tinyoxi ni ku nwunuwuta ka tona.



Mabaleya yo lhambela e lwandle, tihovo to retemuka.
Kuneke, Xikwembo xi tumbuluxile swilo hinwaswo swi
swinga kona - hinkwaswo.



Ekusunguleni, loko Xikwembo
xi ngasi endla xilo ni xinwe, a
ku nga na tchumu ni xinwe, loku
ku ngari Xikwembo. A kunga
na vhanu, hanbi ndaho
ni yinwe. Ni xinwe.
Hambi livoningo
kumbi munyama.
Aku nga na tchumu
hambi le hentla
kumbi hansisi. A kuna
Xikwembu ntsena, xo kala
masangulo. Se Xikwembo
xi sangula ntiru.



E ku sunguleni
Xikewembo xi
ntumbuluxile tilo
ni misava.



A misava a hi nga na ntchumu
hambi xivhumbeko. A
kuni munyama matlelo
hinkwawo. Kambe
Xikwembo xi ku:
"Kuvhonakala
a ku
humeleli."



hi loku ku vonakala ku humelela. Xikwembo xi tshya ku vonakala siku, ni munyama xi tshya vusiku. Ku va ni vusiku ni mixo swi ko swi tshyiwa siku lo sungula.



hi siku la vumbiri, Xikwembo xi endlile mati ya
lwandle, ni matchombi henlha ka misava. Hi siku la
vunharu, Xikwembo xi ku, "a ku ve ni ndahu yo woma
e misaveni." Hi nomu wolowu swi humelela.



Xikwembo xi tlela xi lerisa leswaku byanyi, mafilri,
ni ntanga, ni minsinya swi humelela. Hi
nomo lowu swi swi humelela. Ku va ni
vusiku ni mixo swi ko swi
tshyiwa siku la vunharu.



Se Xikwembo xi endla dlambu,
nweti ni tinyeleti to tala,
leswaku ni unwe anga kota
konta. Ku va ni vusiku ni
mixo swi ko swi tshyiwa
siku la vu mune.



swi vhumbeko swa
landle, swi dhiwani,
ni tinyanyani hi leswi
swi nga ha landzela
e ka ku endla ka
Xikwembo. Hi siku
lavu tlanu Xikwembo
xi endlile xidliwani
le xi kula xi vitiwaka
vamba, ma sardinya
lawa matsongo, ti
yintcha ta milengue
yo leha, nyanyana
yo kisa mafilori.



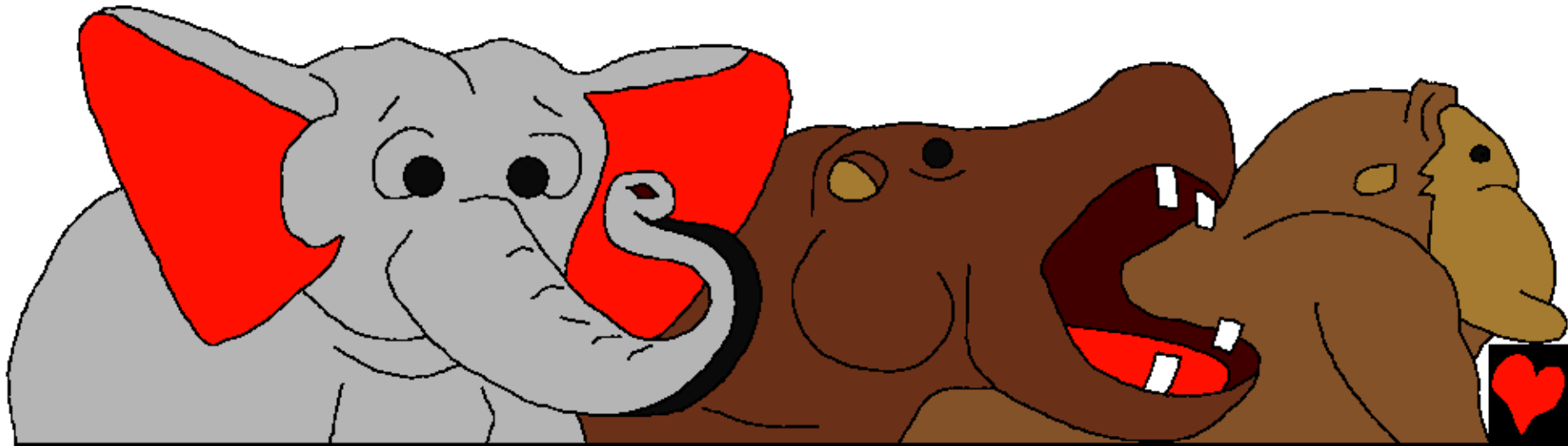
Xikwembo xi endla
mi xaka hinkwayo ya
swidliwani leswaku
yi hanya matini ni mi
xaka hinkwayo ya
tinyanyana leswaku
yi hanya misaveni,
tilweni ni lwandle.
Ku va ni vusiku ni
mixo swi ko swi
tshyiwa siku la
vu tlanu.



E ku hundzeni ka swilo leswi, Xikwembo xi tlela xi vulavula. Xikwembo xi lerisa leswaku misava yive ni swi hanyanyana. Hinkwayo minxaka ya swi hari, swi hanyanyana leswi tsongo ngopfu, ni ti repteli swiva swili kona. Ma elafanti lawa makulo, swi hari tchela tchela. Tihavu to lutla, ni tinguenya to kariha. Swinyanyana swo puruma, ti girafa to leha, ni swi ngove swo tlariha. Hinkwayo mi xaka ya swi hari I endliwile hi Yehova Xikwembo siko lelo.



Ku va ni vusiku ni mixo swi ko swi
tshyiwa siku la vu tlanu ni linwe.

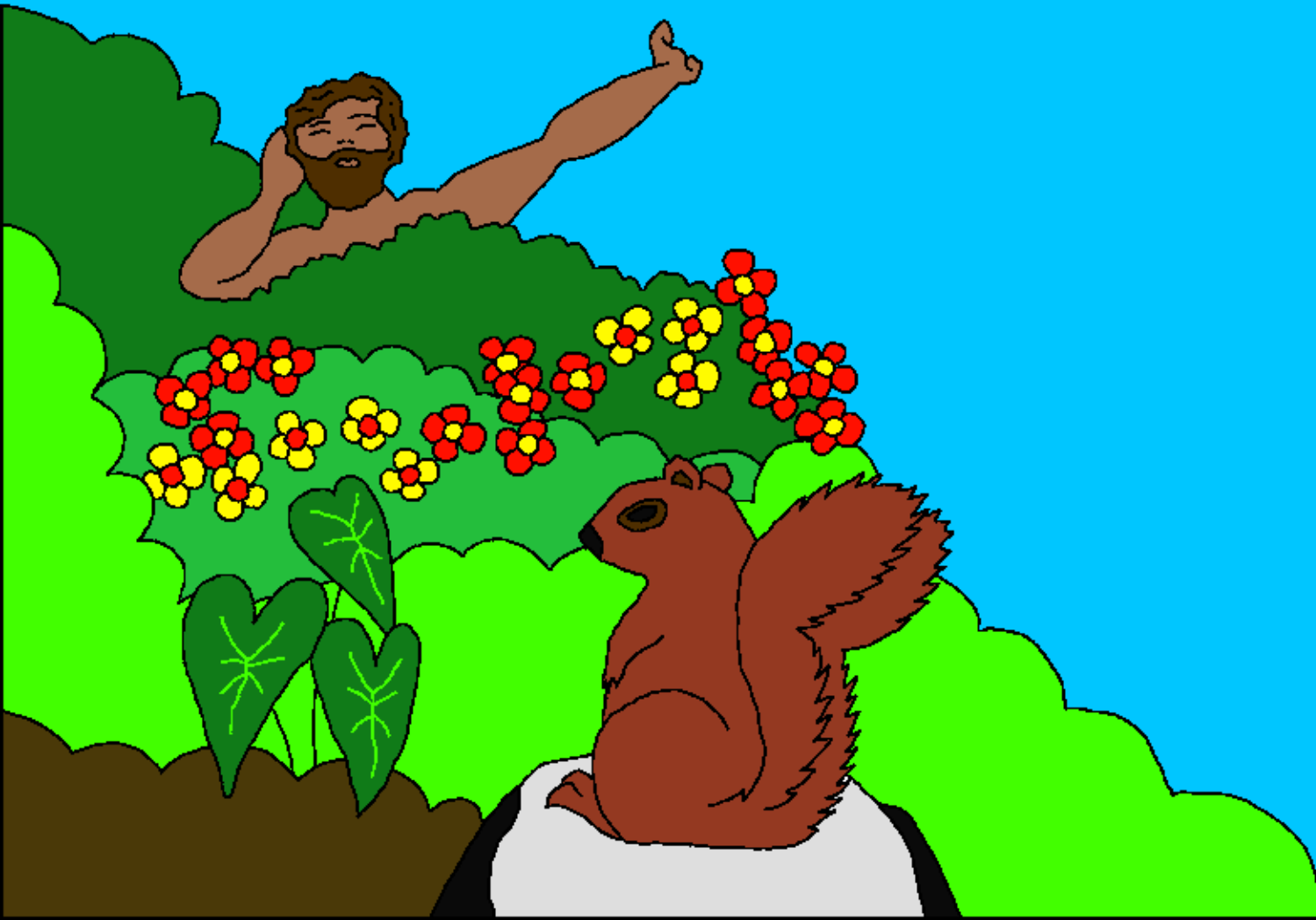


Xikwembu xi endlile tchumu unwana hi siku la vu tlanu na linwe, xilo xo saseka swongasi, hinkwanswu aswi lulamiseliwele munu. A kuni swakudja e ntangeni, ni swi hari leswaku swi tirela munu.

Xikwembo xiku, "a hi endleni munu hi xivumbeko xa hina. A ve a fuma swilu hinkwasu swa misava."



HILAHA XIKWEMBO XI ENDLEKE MUNU HI
XIVUMBEKU XA XONA; HI XIVUMBEKU XA
XONA XIKWEMBU XI NWI ENDLA ...



Xikwembu xi
ku ka Adam:
"Djana xinwana
ni xinwana u xi
lavaka e ntangeni,
ntsena unga tsuki
udja a handzu wa
ku tivhisa leswi
nene ni leswo
biha. Loku u
tsuka udja
handzu lowu,
kuneni u ta fa."



Xikwembu xi ku: "a swi sasekanga leswaku munu a tsama a li swakwe. Ndzi ta nwi endlela mupangalati a nga ta nwi pfuna." Xikwembo xi tisa e ka Adam tinyanyani hinkwatu ni swi hari hinkwasu e malheni ka Adam. A ko Adam a swi tshya mavitu hinkwasu.



Swi lavile vutlari likulu e
ka Adam ku endle hinkwasu
leswi. Kambi henlheni ka
tinyanyani ni swi hari swo
tsama ni munu hambiswo
tsama novena, a ku nga ni
xinwe xi nga ha fanela ku
hanya na Adam.



Xikwembo xi endla Adam a
yetlela vurongu lebyi kulo.
Xi ko xi susa limbambu la
yena, Xikwembo xi endla wa
nsati, hi limbambu la Adam.
Wa nsati lweyi a endliweki

he Xikwembo ava
mupangalati lwe
nene wa Adam.



Xikwembo xi endla hinkwaso swilo hi siku la vu tlanu ni linwe. Hi loku Xikwembu xi katekisile siku lavu tlanu na vumbiri, xi ko xi veka siku lo wisa. E Ntangeni ya Edeni, Adam na Eva, nsati wa yena, a va xixima Xikwembu va tlela va hanya ntsaku lowu kulu. Xikwembu a xi li Hosi, Mu lhayisi ni Mu ngana.



Loko Xikwembo Xi Tumbuluxile
Swilo Hinkwaswo

Xitori lexi ya Rito la Xikwembo, Bibeले,

xi kumeka ka

Genesa, cap. 1-2

"ku tthamusela ka rito la Wena ku tisa
livhoningo." Tipsalma 119:130



MAKUMU



xitori lexi xa Bibelieni. xi tthamuxela ti maka ta xikwembo xo tsakisa swongasi, lexi xi hi tumbuluxeke xi tlhela xi lavha leswako hi xi tiva.

Xikwembo xa swi tiva leswaku hina ha endla swilo swo biha, leswi vitaniwaka xidzoho. Ku khatisiwa ka xidzoho i lifu, kambe Xikwembo xa ku randza ngopfu xi ko xi rhumela nwana wa xona wa unwe, Yesu, leswaka a fa xihambanweni ako a hakela minandzu ya hina. Yesu o tlhele a hanya ako a famba kaya ka yena paradisini. Loku wena o pfumele ka Yesu u tlhela u kombela ka yena leswaku a ku rivhalela milandzu ya wena, Yena u ta yi rivhalela. Yesu u tata hanya e ka wena nyamuntlha, na wena u hanya na yena hi laha kunga helike.

Loko wena pfumele leswako leyo i ntiyiso, tthamula e matlheni ka Xikwembo u ku: Murhandziwa Yesu, mina ndza pfumela leswaku wena u Xikwembo, ni leswaku u ti endle munu leswaku u fela swi dzoho swa mina, na kambe Wena wa hanya swoswi. Ndza kombela u ngena e vutonwini bya mina u rivalela swidzoho swa mina, leswaka ndzi ta kuma vutomi le byintsha, ndzi tlhela ndzi hanya swinwe na Wena siku li nwana hi laha kunga helike. Ndzi pfuni kuku xixima ni hanyela wena ku kota nwana wa wena. Ámem. Dzondza Bibe le u tlhela u vulavula na Xikwembo masiku hinkwaho! Yohane 3: 16

