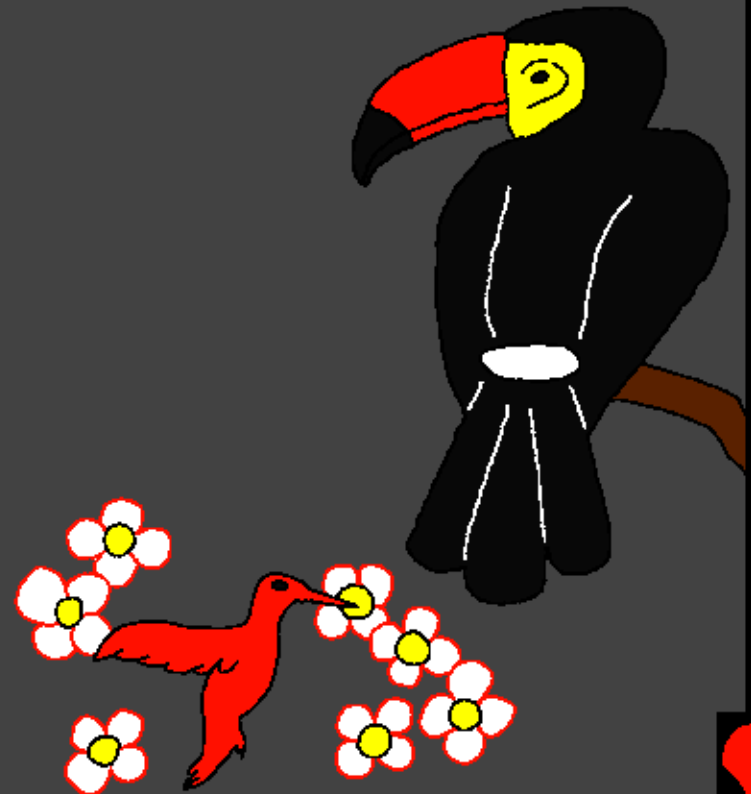
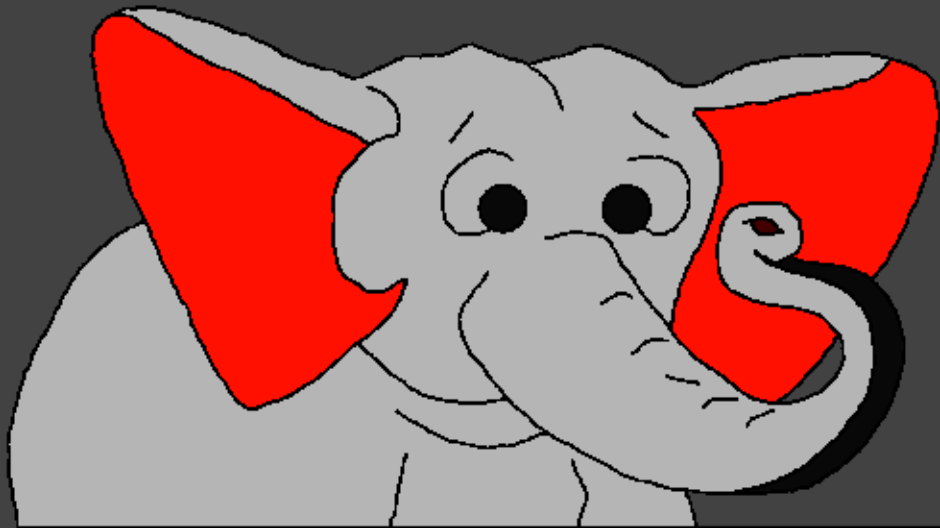


Biblo kɛ ha jokuɛwi

E tsɔɔ

Be nɛ Mawu bɔ nɔ  
fɛɛ nɔ ta a



**Ngmalɔ: Edward Hughes**

**Foni he ni tsulɔ: Byron Unger; Lazarus  
Alastair Paterson**

**Nɔ mi malɔ: Bob Davies; Tammy S.**

**Sisi jelɔ: Regina O. Caesar**

**E Kpo jelɔ: Bible for Children  
[www.M1914.org](http://www.M1914.org)**

**©2020 Bible for Children, Inc.**

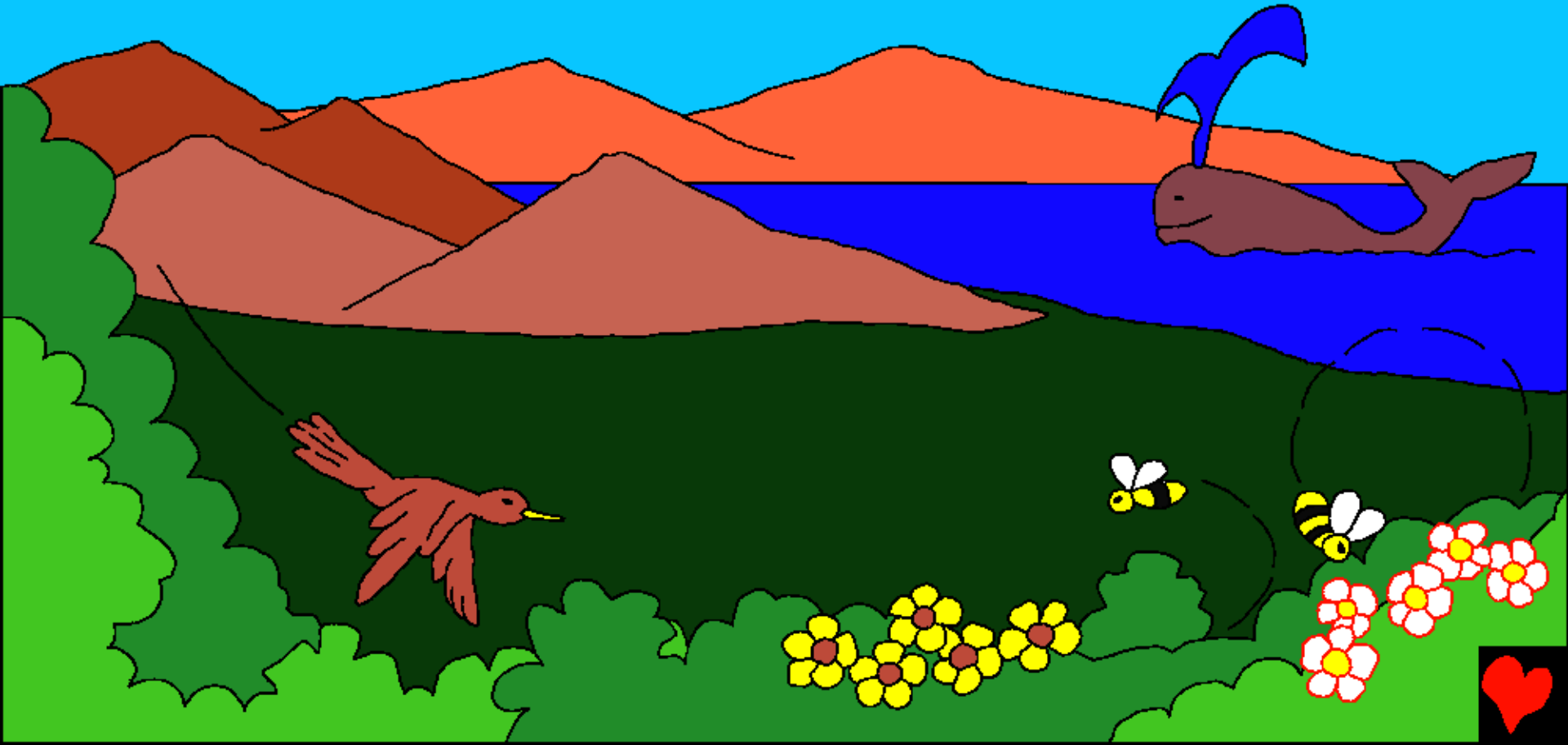
**He blɔ: O ngɛ he blɔ kaa o ma je womi nɛ ɔ mi nyazia a eko  
e kpade se mohu, si abɔ nɛ pi nɛ o yaa jua.**



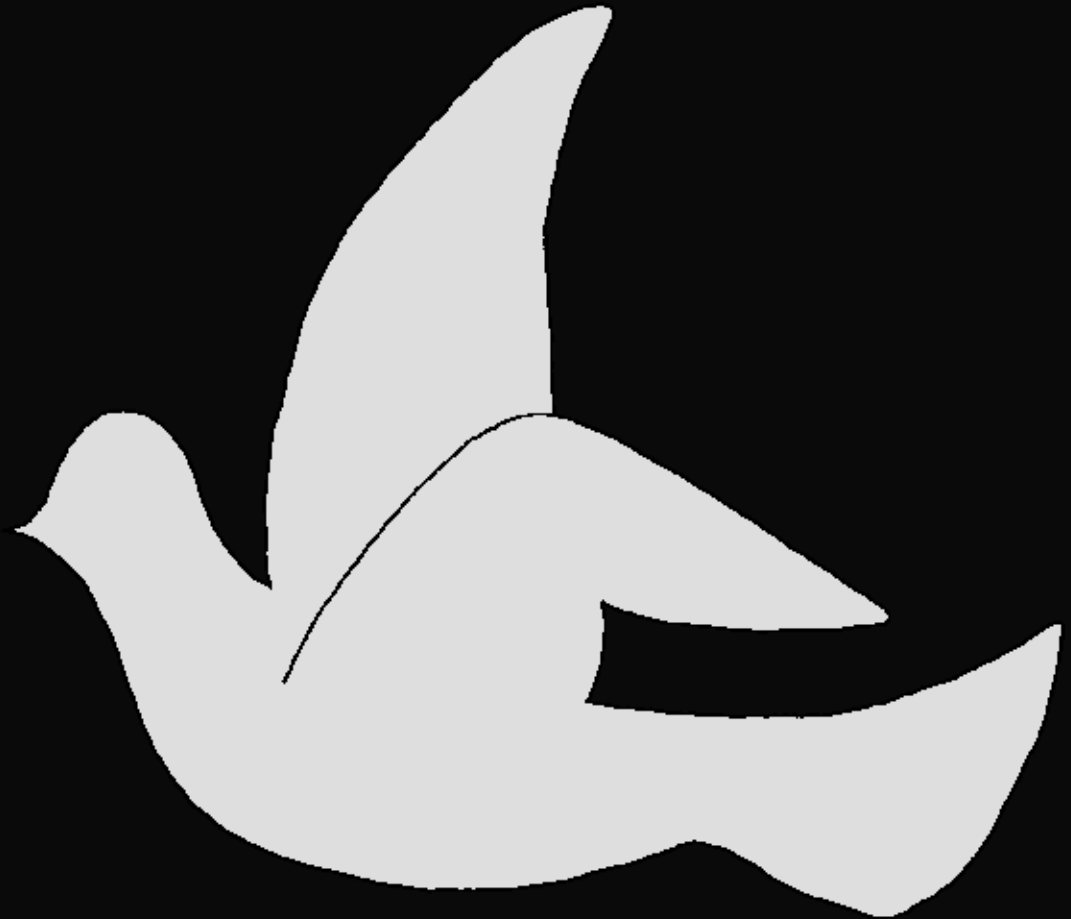
**Menɔ bɔ wɔ? Mawu Munyu nge Biblo ɔ mi ɔ tsɔɔ wɔ bɔ  
ne nɔmlɔ adesa ple ke bɔ ade ha. Blema lokoo ɔ, Mawu  
bɔ kekleeke nɔmlɔ ɔ ne e wo le bie ke Adam. Mawu bɔ  
Adam ke je zugba zu mi. Lɔ ɔ se ɔ, Mawu wo  
mumu ke wo Adam mi ne e na wami. E wo  
Adam ke wo Eden  
abɔɔ finifini ɔ mi.**



**Loko Mawu bɔ Adam ɔ, e bɔ je ɔ kɛ e mi nyakpɛ nihi.  
Mawu bɔ yokuhi kɛ nga kplalaahi, mɔmɔhi nɛ jee via kɛ  
tso gagaagahi, lohwe pɛlitsɛhi kɛ hwohi, wo mi bosohi kɛ  
ahuahi. Niinɛ, Mawu bɔ nihi tsuo.**



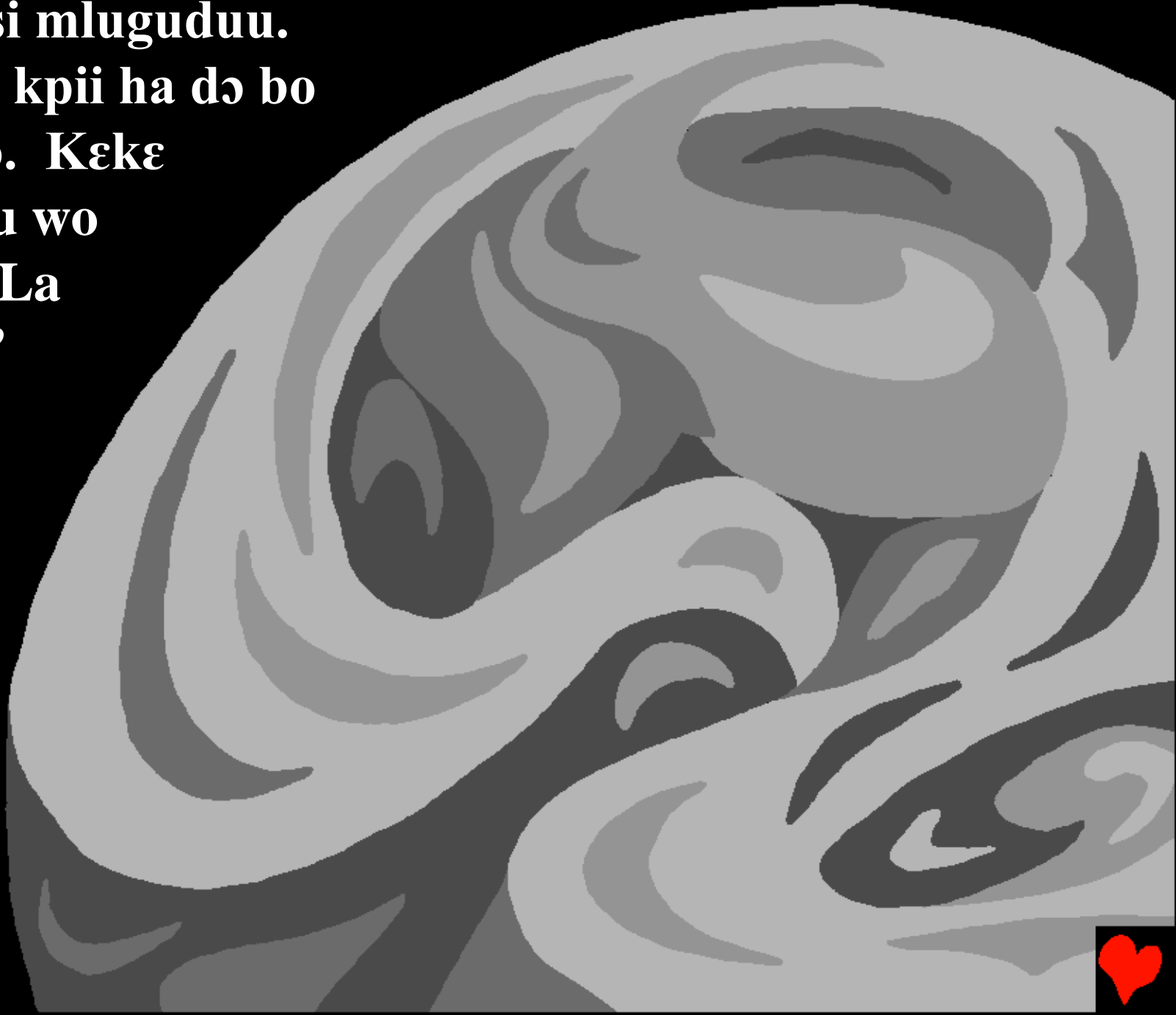
Sisi jemi ɔ loko  
Mawu bo je ɔ, no  
kpa ko be lɛɛ ja  
Mawu pɛ. Hiɔwe  
be ne zugba hu  
be. Nyɔ be ne  
pia hu be. Hiɛ  
be ne hwo hu be.  
Mawu ne no ko li  
e sisije ɔ ne nge.  
Kekɛ ne Mawu  
je ni tsumi sisi.



**Sisije ɔ Mawu bɔ hiɔwe  
kɛ zugba.**



**Je ɔ fɔɔ si mɔuguduu.  
Nɛ diblii kpɔi ha dɔ bo  
ɔmɛ a nɔ. Kɛkɛ  
nɛ Mawu wo  
gbi ke, “La  
nɛ e ba.”**



**Κεκε νε la a ba. Mawu wo la a biε ke pia ke diblii ɔ ke  
nyɔ. Κεκε νε je jɔ νε je na, νε e pee kekleekle ligbi.**





**Nge ligbi enyone o, Mawu wo nyu kpekpemi, wo ke Jo  
ome a mi nyu nge Hiowe sisi. Ene o se o, Mawu fa ke,  
“Zugba gbigbli ne je kpo.” Ne e ba mi ja.**



**Jehane ɔ, Mawu fa ke, “Nga, mɔmɔhi ke tsohi ne woɔ  
ngma loo wu ke nɔ nɛmɛ ne woɔ yiblii ne  
a ba.” Ne e ba mi ja. Kεke ne  
je jɔ ne je na, ne e pee  
ligbi ne ji etε.**



Enɛ ɔ se ɔ Mawu bɔ pu, oslami  
kɛ dodoehi fuu nɛ nɔ ko be nyɛɛ  
kanemi. Kɛkɛ nɛ je jɔ nɛ je na,  
nɛ e pee ligbi nɛ ji eywiɛ.



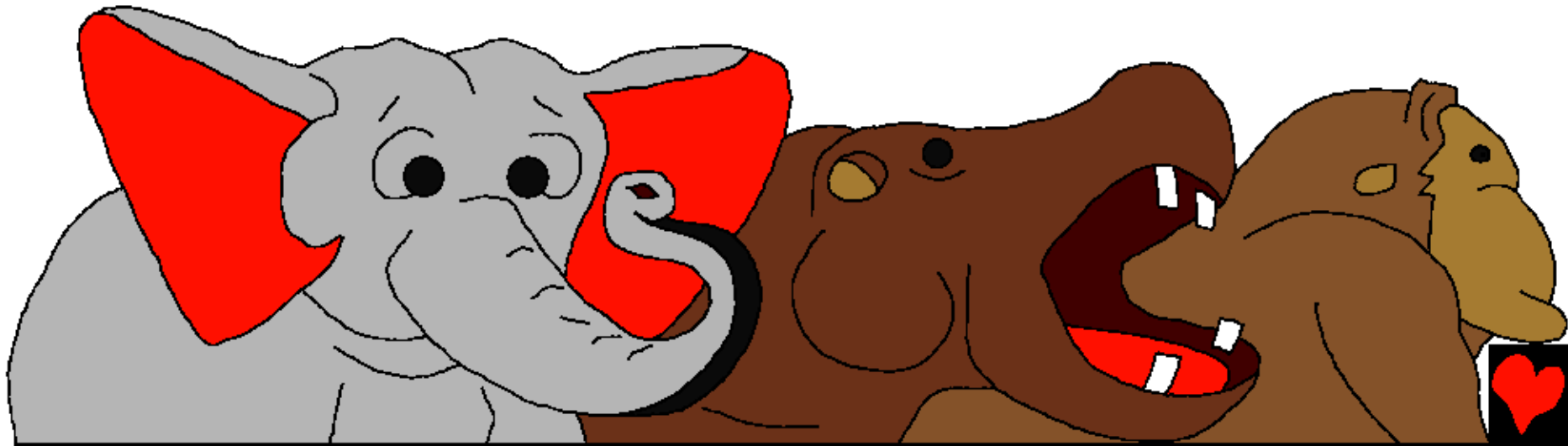
Wo mi lohwehi ke lo  
slɔtohi ke lohwe pelitsehi  
ji nɔ ne Mawu bɔ ke nyɛɛ  
se. Nge ligbi ne ji enuɔne ɔ  
nɔ ɔ, Mawu bɔ wo mi lo  
nguɔnguahi, pa mi lo  
munomunohi ke lohwe  
pelitse slɔtoslɔtohi.  
Mawu fa ke nyu ɔ ne wo  
lo slɔtoslɔtohi babauu  
ne lohwe pelitsehi ne a hi  
tee nge hiɔwe. Kɛkɛ ne je  
jɔ ne je na, ne e pee ligbi  
ne ji enuɔ.



**Enε ɔ se ɔ, Mawu fa ekohu ke, “Lohwe slɔtoslɔtohi nε a ba zugba a nɔ...” Lohwe slɔtohi, tsɔwitsɔwihi kε lohwehi nε saa si je kpo. Suɔ nguanguahi kε pa mi lohwe nguahi nge a kpeti. Kuahi kε nyakahi, zu mi pɔpɔlihi, opleuhi, agbani gagaagahi kε atihi hu piεε a he. Mawu bɔ lohwe ɔmε tsuo jamε a ligbi ɔ.**



**Κεκε νε je jo νε je na,  
νε e pee ligbi νε ji ekpa.**



Mawu bɔ nɔ kpa ko hu nge ligbi ekpane ɔ nɔ. Nɔ ko ne e he jua wa saminya. Nɔ fɛɛ nɔ nge je ɔ mi ha nɔmlɔ. Niye ni nge ngmɔ ɔmɛ a nɔ ke lohwehi ne a ma sɔmɔ le. Kɛkɛ ne Mawu ke, “Nye ha ne waa pee nɔmlɔ adesa nge wa su

ke bai nɔ. E ye matse nge nɔ fɛɛ nɔ ne nge zugba a nɔ.”

**KɛKɛ NE MAWU Bɔ  
NɔMLɔ NE E PEE LE  
KAA Bɔ NE LE NITSE  
E NGE ɔ. NGE LE  
NITSE E SU KE  
BAI Nɔ LE E  
PEE LE ...**



**Mawu ke Adam  
tu munyu ke,  
“Moo ye no tsuaa  
no ko ne o suɔ nge  
ngmo ɔ mi ɔ faa.  
Se o ko ye tso ɔ ne  
haa no leɔ kpakpa  
ke yayami ɔ. Ke o  
ye jamε a tso  
yiblii ɔ eko ɔ, o  
ma gbo.”**





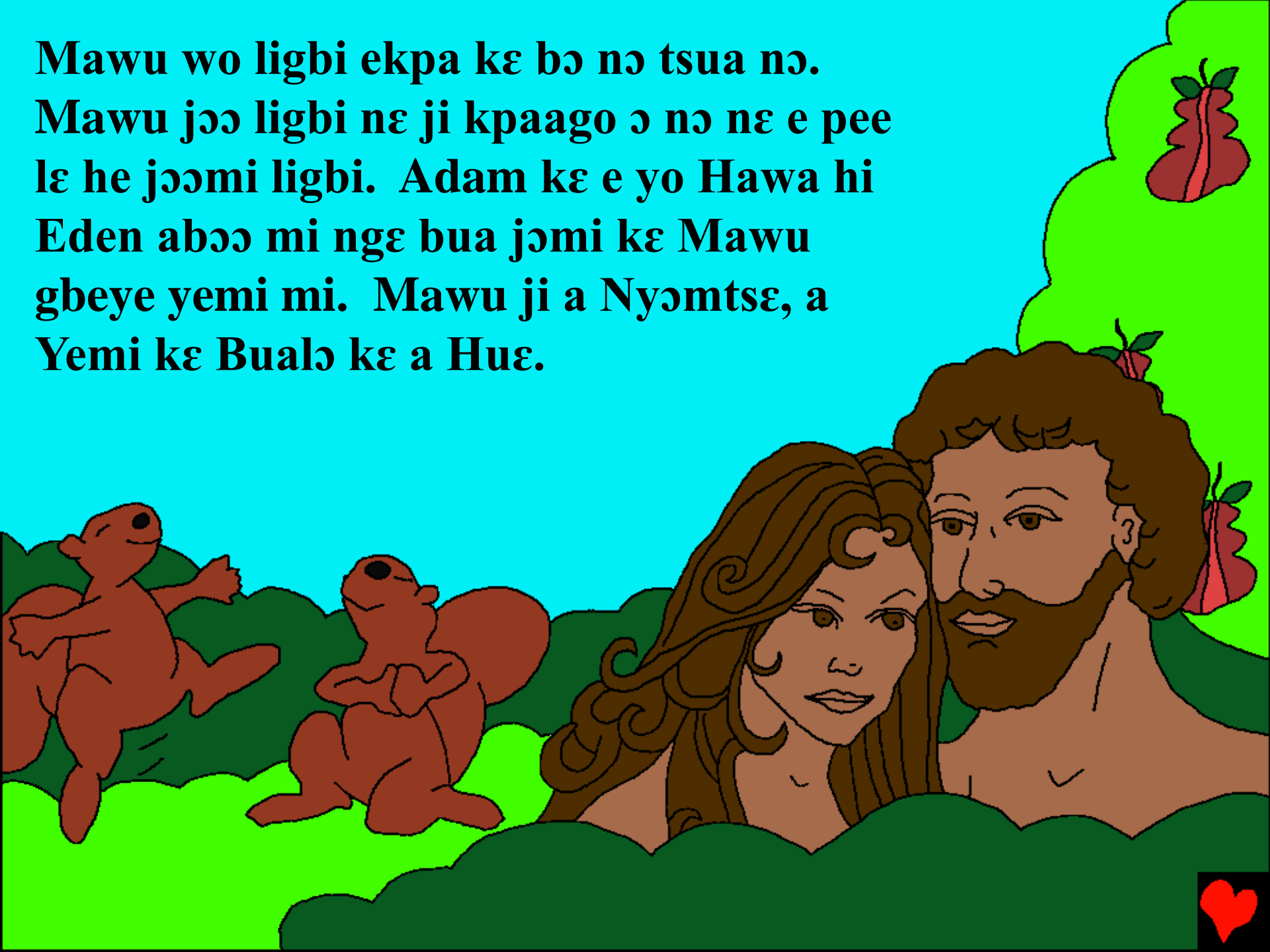
Enε ɔ se ɔ, Mawu de ke, “E hi kaa nyumu ɔ nɔ kake too ne hi si. I ma ha le he piεεlɔ ne e sa le.” Mawu ngo lohwe ɔme tsuo ba ha Adam. Adam wo lohwe ɔme tsuo bie. E ke juεmi nya wawe ne wo lohwe ɔme bie. Se nge lohwe ɔme tsuo a kpɛti ɔ, Adam na we he piεεlɔ ne e sa le.



**Mawu ha nε mahe vii ko  
ba nɔ Adam nɔ. Be nε e  
nge mahe ɔ mi ɔ, Mawu  
je Adam kasa wu kake nε  
e ke bɔ yo. Yo ɔ nε Mawu  
bɔ ɔ, peeɔ henɔ tutuutu  
ke ha Adam.**



Mawu wo ligbi ekpa ke bo no tsua no.  
Mawu joo ligbi ne ji kraago o no ne e pee  
le he joomi ligbi. Adam ke e yo Hawa hi  
Eden aboo mi nge bua jomi ke Mawu  
gbeye yemi mi. Mawu ji a Nyomtse, a  
Yemi ke Bualo ke a Huε.



Be ne Mawu bo no fee no ta a

Mawu munyu ko ne a je ke je Biblo o mi

A maa na le nge

Mose I, 1-2

“O munyu o nge kaa kane ha mi.”

LA 119:130



Nyagbe



Baiblo mi munyu ne o deo wo nihi ne koo wa  
nyakpe Mawu ne bo wo ne e suo kaa waa le le o he.

Mawu le kaa wa peeo nihi ne e se ne a ji yayami. Yayami he hiwo  
ji gbeno. Se Mawu suo mo saminya. E tso E bi kake too ne ji Yesu  
ne e ba gbo nge seumi tso o no kone e ke kro mo ke je o he yayami  
ome a mi. Yesu te si ke je gbeje ne e ho hiwe ya. Ke o he Yesu no  
ye ne o kpa le pee nge o yayami ome a he o, E ma ke ke mo. E ma  
ba hi o mi ne o yi ma na wami ke je pio ke ya si neneene.

Ke o he ye kaa munyu ne o peeo anokuale sane o, mo de Mawu ke:  
Nyomtse Yesu, i he ye kaa Mo ji Mawu, ne ye he yayami ome a he  
ne o ba gbo nge, kone o ke he ye yi wami. Moo ba ye wami mi ne  
o ngo ye he yayami ome ke ke mi, kone ma na wami ehe ne i ke  
Mo ne e hi si ke ya neneene. Moo ye bua mi ne ma ye O munyu o  
no kone ma hi si kaa O bi.

Moo kane o Baiblo o kone o ke Mawu ne na ni seemi be fee be!

Yohane 3:16

