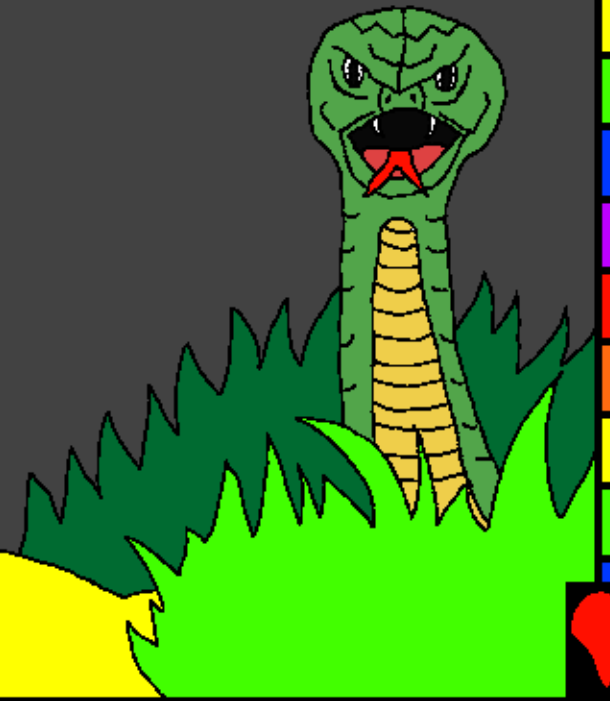


Biblo ke ha jokuɛwi

E tsɔɔ

Nɔmlɔ adesa
dengme gbomi
sisije



Ngmalɔ: Edward Hughes

**Foni he ni tsulɔ: Byron Unger; Lazarus
Alastair Paterson**

Nɔ mi malɔ: M. Maillot; Tammy S.

Sisi jelɔ: Regina O. Caesar

**E Kpo jelɔ: Bible for Children
www.M1914.org**

©2020 Bible for Children, Inc.

**He blɔ: O ngɛ he blɔ kaa o ma je womi nɛ ɔ mi nyazia a eko
e kpade se mohu, si abɔ nɛ pi nɛ o yaa jua.**



**MAWU NE BO NO FEE NO! Bene
Mawu bo keklekle namlɔ ne ji Adam
ɔ, e ke e yo Hawa hi Eden Abɔɔ mi. A
buu Mawu tue ke bua jɔmi ne a nyaa
nge e he mi, ya si
ligbi ko ne ...**





**‘Sino ngua a bi
Hawa ke, “Ane
Mawu de nye niine
ke tso ɔme ne nge
ngmo ɔ mi ɔ, nye ko ye
ekoeko no yiblii lo?” E he
no ke, “Wa ma nye maa ye
tso yiblii tsua tso yiblii lee
ja tso yiblii kake pe; Ke
wa pee ja a, wa ma gbo.”
Sino ngua a de le ke, “Oo!
Nye be gboe!”**





**“Nyε maa pee
kaa Mawu.”
Hawa suɔ kaa
e maa ye tso
yiblii ɔ. E bu
Sino ngua a
tue nε e ye tso
yiblii ɔ.**



**Benε Hawa gbo Mawu tue nε e ye
tso yiblii ρ, e ha Adam hu eko nε e
ye. Adam ko de ke, “Dabi! I be
Mawu tue gboe.”**

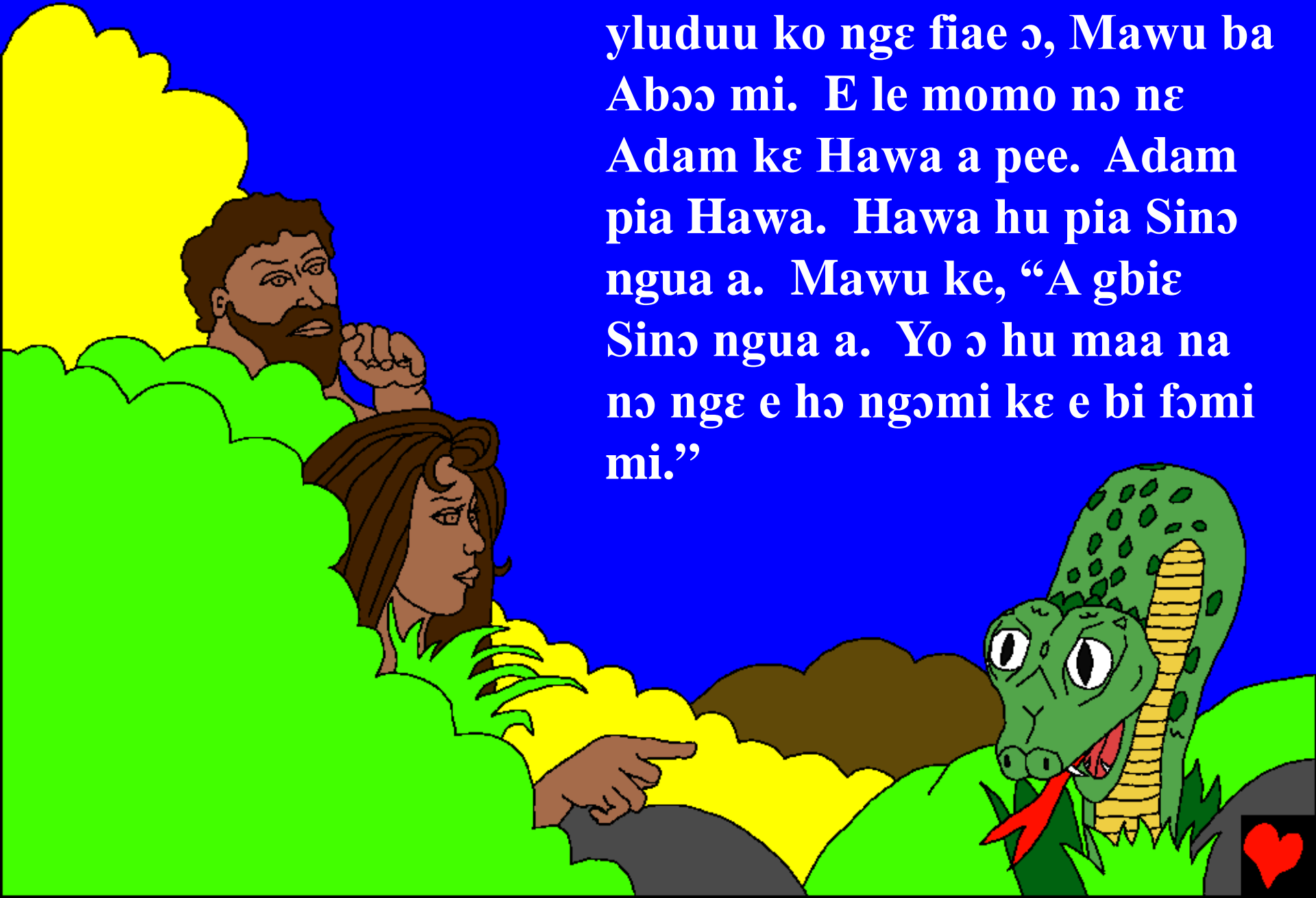




**Bene Adam ke Hawa a gbo Mawu tue ɔ, me tsuo a heli si
kaa a hee a he gu. A kpe ba ke pee bo ne a ke ha a he.
Lo ɔ se ɔ, a laa a he nge pu ɔ mi ke je Mawu he mi.**



Jame a gbakue o bene kochio
yluduu ko nge fie o, Mawu ba
Aboo mi. E le momo no ne
Adam ke Hawa a pee. Adam
pia Hawa. Hawa hu pia Sino
ngua a. Mawu ke, “A gbie
Sino ngua a. Yo o hu maa na
no nge e ho ngomi ke e bi fomi
mi.”



“Adam, akene o pee yayami he
je o, i gbie zugba zu; nga ke mio
maa pue nge no. O ma tsu ni
kpakpataa ne o maa nyla o he
mi latsa loko o maa na o nya mi
ngma maa ye.”



Mawu je Adam ke
Hawa kpo nge
Abɔɔ mi. A je
Mawu he
mi ejakaa a
pee yayami.





Mawu pee klaate ko ne nge la
poe ke je me kro nge Abba mi.
Mawu pee bo ke je lohwe womi
mi ke ha Adam ke Hawa.

Jije ne Mawu na
lohwe womi
ome ke je?



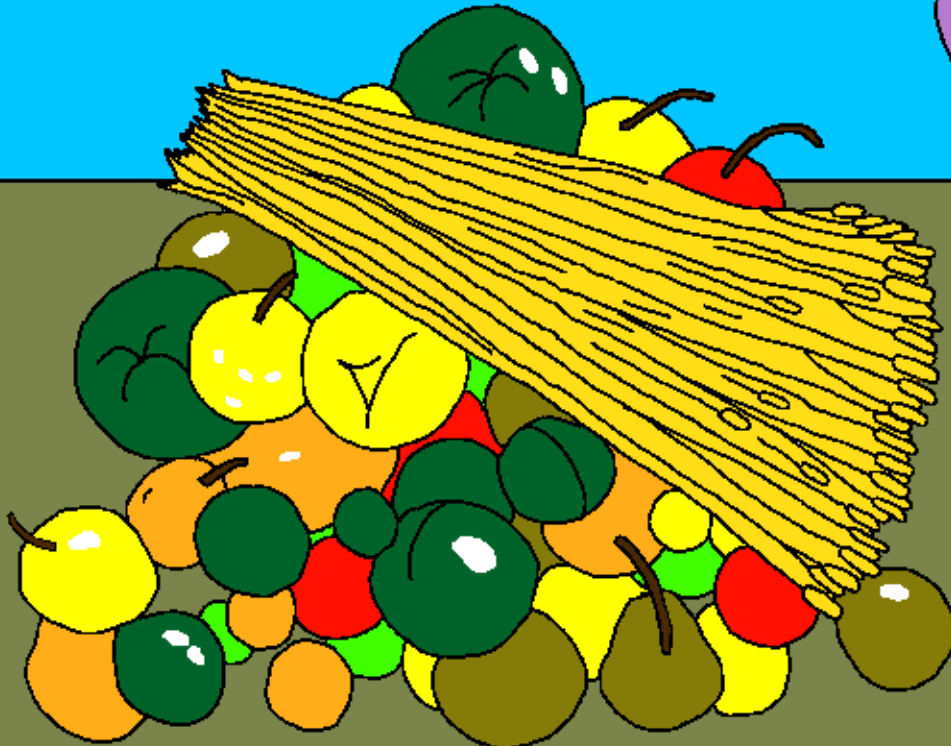
**Ngε be babauu se ɔ, Adam kε Hawa ba fɔ bimε. Kain, a
bi Tεte ɔ peeɔ ngmɔ hulɔ. Se Tεte ɔ lεε to nɔ hyeɔɔ ji lε.**



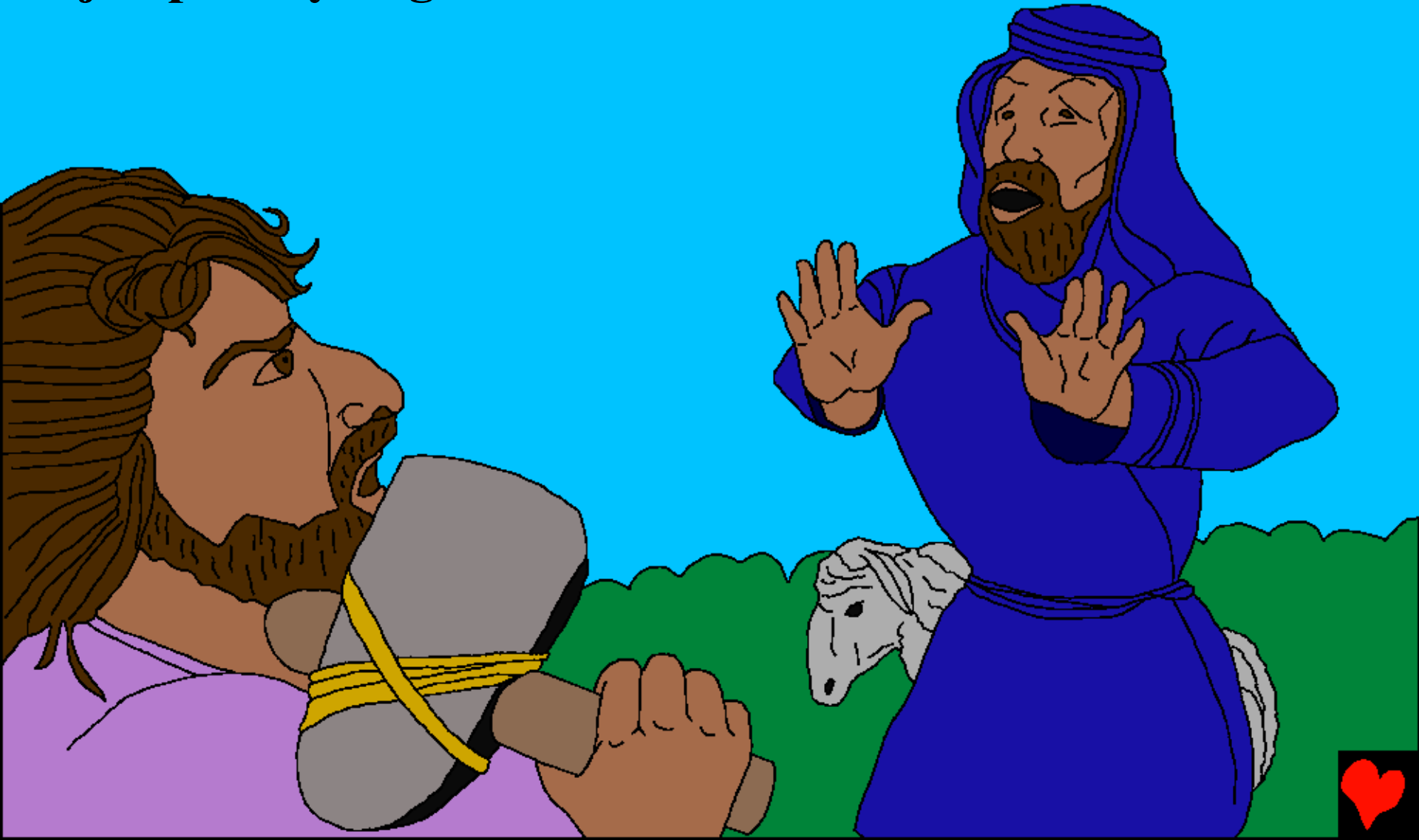
Ligbi ko ɔ, Kain ngo e ngmɔ mi ni ɔ ekome ke ba sa bɔ ha Mawu. Habel hu ngo kekleekle bi ne e jijo ɔme eko fa ɔ ke ba sa bɔ ha Mawu. Mawu bua jo Habel bɔ ɔ he.



**Se Kain læ Mawu na we e bɔ ɔ
he bua jɔmi. Kain mi mi fu. Se
Mawu ke, “E ji o pee nɔ nɛ hi ɔ,
i ko na we o he bua jɔmi lo?”**



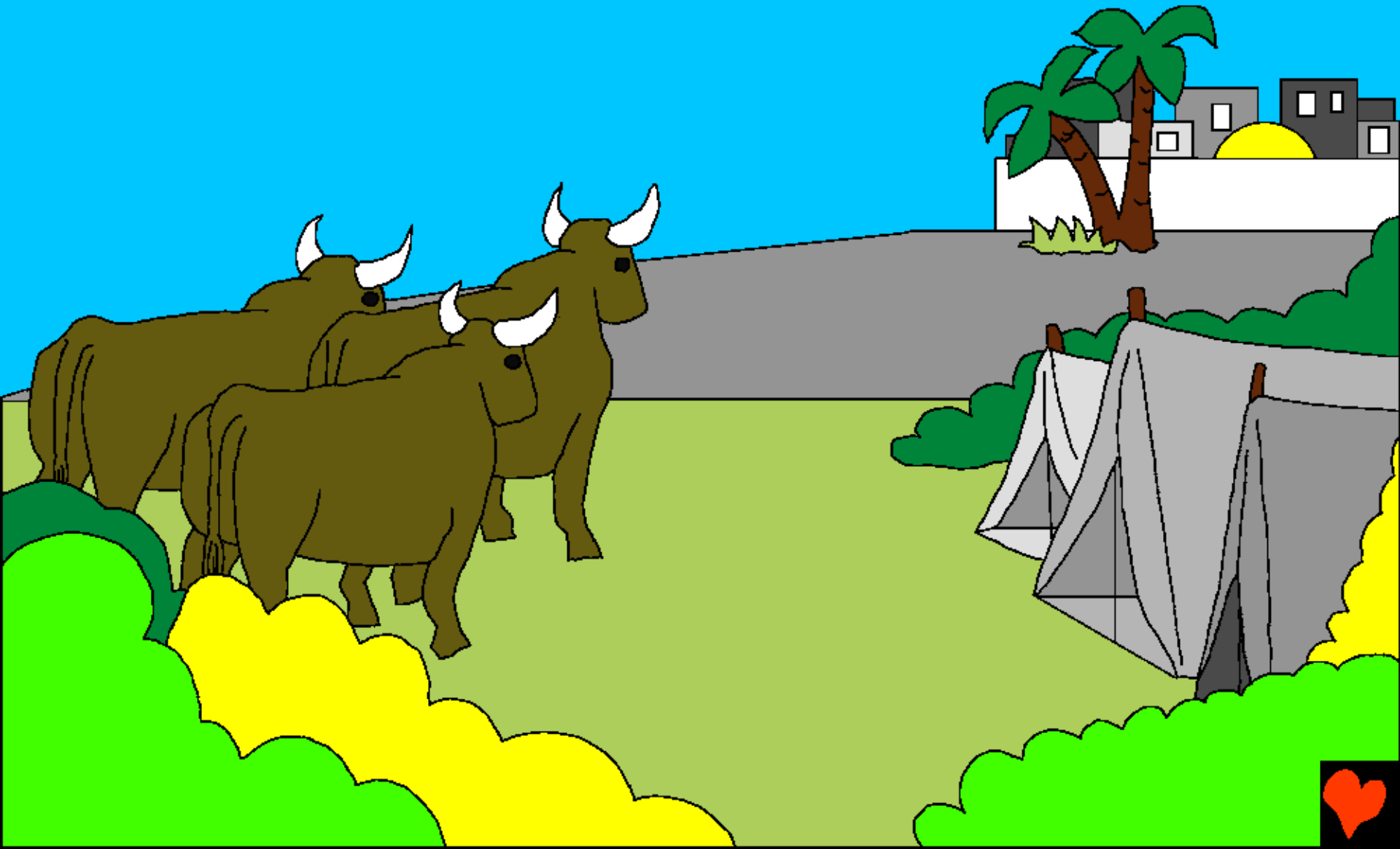
**Loloolo ɔ Kain mi mi fu. Kain
nu e senɔ Habel nɛ e gbe lɛ benɛ
a je kpo kɛ ya nga a nɔ.**



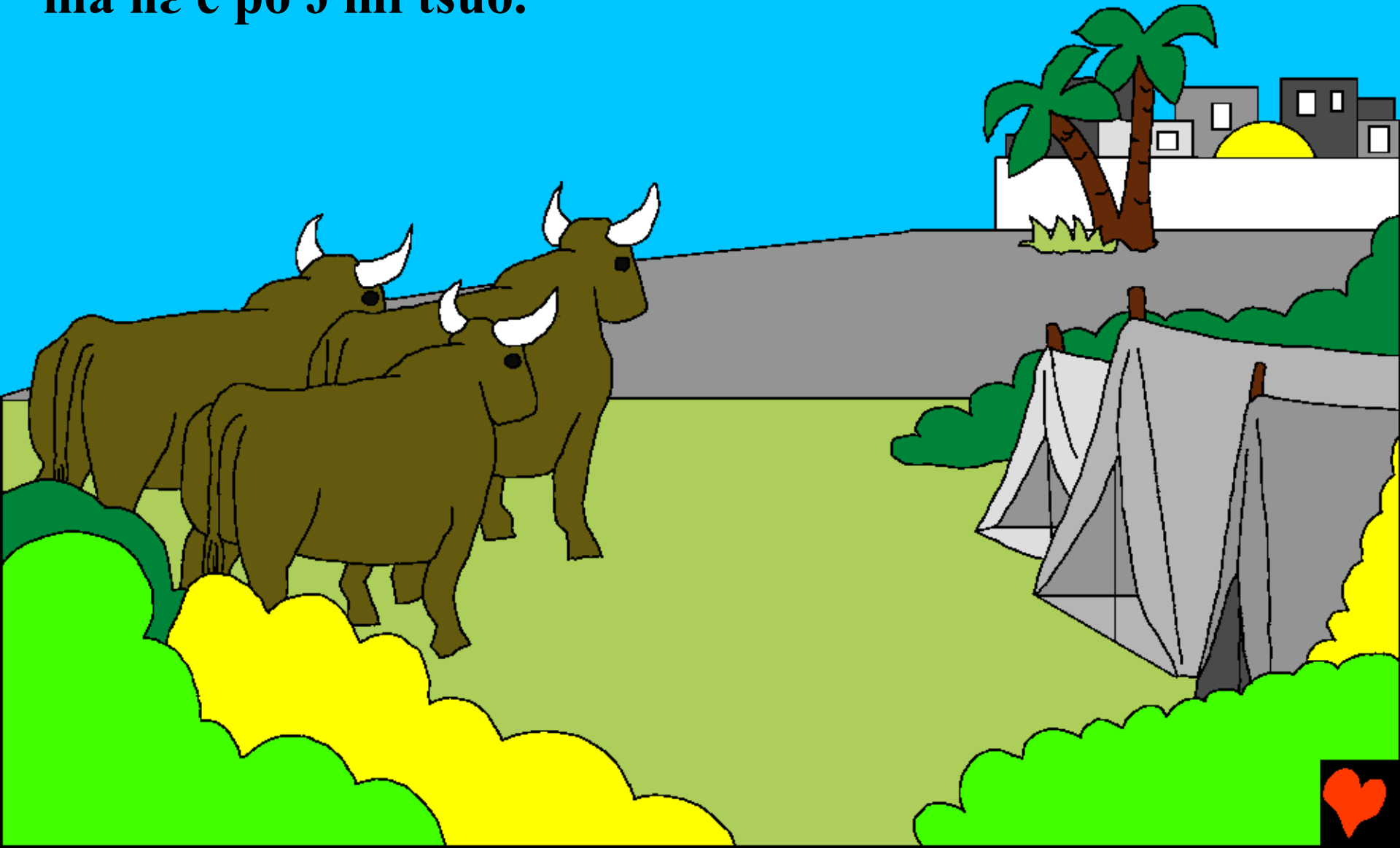
**Kεkε nε Mawu bi Kain ke, “Jiji o
seno Habel nge?” Kain ye lakpa
ke, “I li, Ami le i hyεε ye seno o no
lo?” Mawu gbla Kain tue kaa e
zugba a be ni bae nε e maa wo
lalaalo nge je o mi.**



**Kain je Mawu hε mi. E
ya ngo yo nε e bɔ weku.**



**Be bɔɔ se ɔ, Kain bibime ke bibi
mi bime ba hiε babauu ne a kpe
ma ne e po ɔ mi tsuo.**



**Jamε a be ɔ mi nɔuu, Adam ke Hawa a
weku ɔ hu wa mlamlaamla. Sa a, nihi
a se ke ɔ nge je mi loko a gbo ɔ.**



Bene Hawa fo Seth o, e ke, “I wo le kikeme a bie ne o ejakaa Mawu ha mi binyumu ke to Habel ne Kain gbe le o nane mi.” Seth ji Mawu gbeye yelo ne hi si nge je o mi jeha lafa nee ke nyongma ke enyo ne e fo bime fuu.



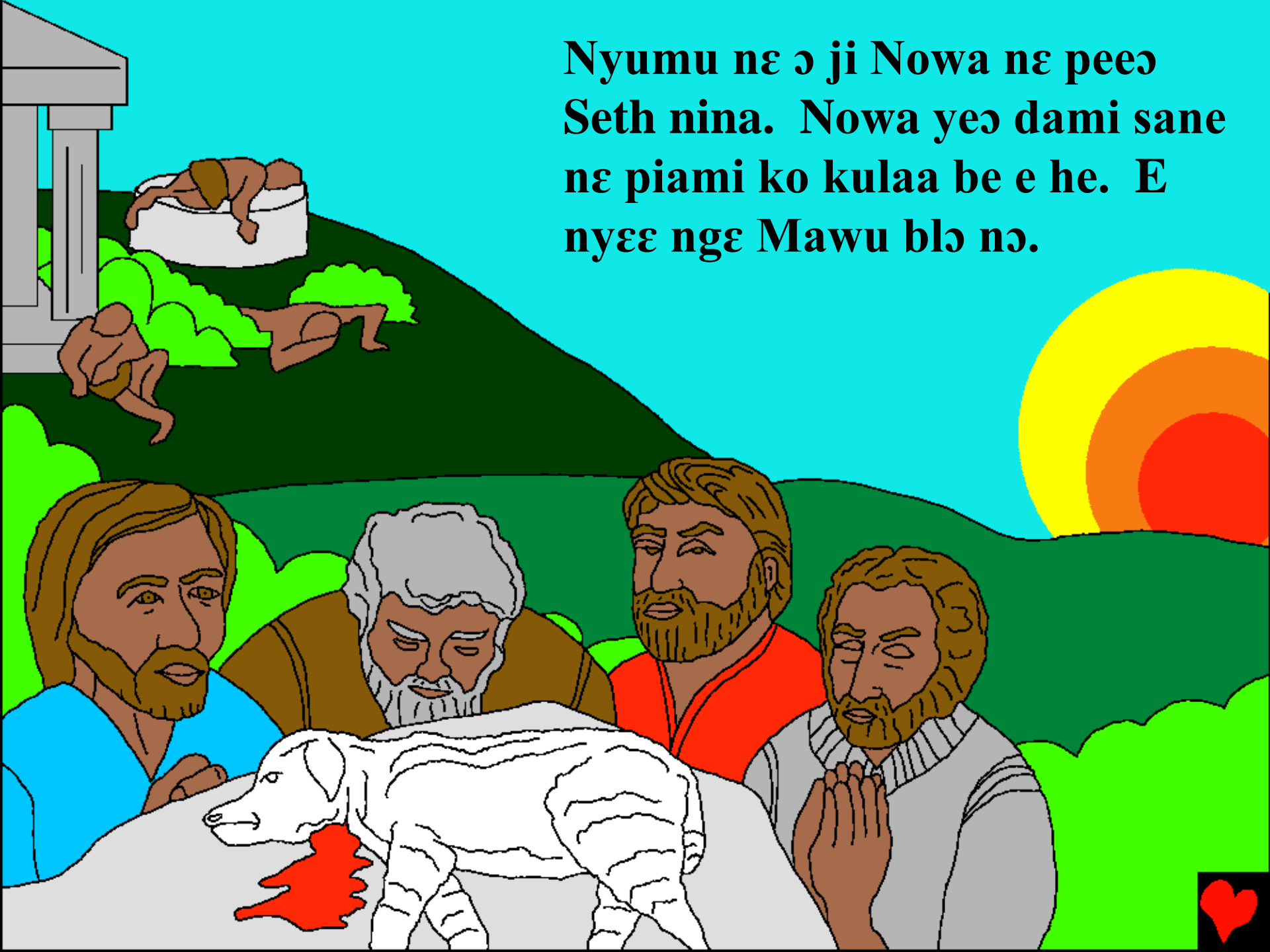
**Bene yi nɔhi nge tsakee ɔ, yi
wu tso ni peemihi ba pɔ he
wawɛɛ nge je ɔ mi. Ene ɔ ha
Mawu to yi mi kaa e ma
kpata je ɔ he mi ...**



... lohwehi tsuo. Mawu
pia e he saminya kaa e bō
nōmlō adesa. Se nō kake
pε nε e sa Mawu hε ...



**Nyumu ne ɔ ji Nowa ne peeɔ
Seth nina. Nowa yeɔ dami sane
ne piامي ko kulaa be e he. E
nyee nge Mawu blo no.**



**E tsɔɔ e bi etɛ ɔmɛ hu kaa a ye
Mawu gbeye. Lɔ ɔ Mawu susu
kaa e maa gu Nowa nɔ kɛ tsu
nyakpɛ ni.**



Nɔmlɔ adesa dengme gbomi sisije

Mawu munyu ko nε a je kε je Biblo ɔ mi

A maa na lε nge

Mose I, 3-6

“O munyu ɔ nge kaa kane ha mi.”

LA 119:130



Nyagbe



Baiblo mi munyu ne o deo wo nihi ne koo wa
nyakpe Mawu ne bo wo ne e suo kaa waa le le o he.

Mawu le kaa wa peeo nihi ne e se ne a ji yayami. Yayami he hiwo
ji gbeno. Se Mawu suo mo saminya. E tso E bi kake too ne ji Yesu
ne e ba gbo nge seumi tso o no kone e ke kro mo ke je o he yayami
ome a mi. Yesu te si ke je gbeje ne e ho hiwo ya. Ke o he Yesu no
ye ne o kpa le pee nge o yayami ome a he o, E ma ke ke mo. E ma
ba hi o mi ne o yi ma na wami ke je pio ke ya si neneene.

Ke o he ye kaa munyu ne o peeo anokuale sane o, mo de Mawu ke:
Nyomtse Yesu, i he ye kaa Mo ji Mawu, ne ye he yayami ome a he
ne o ba gbo nge, kone o ke he ye yi wami. Moo ba ye wami mi ne
o ngo ye he yayami ome ke ke mi, kone ma na wami ehe ne i ke
Mo ne e hi si ke ya neneene. Moo ye bua mi ne ma ye O munyu o
no kone ma hi si kaa O bi.

Moo kane o Baiblo o kone o ke Mawu ne na ni seemi be fee be!

Yohane 3:16

