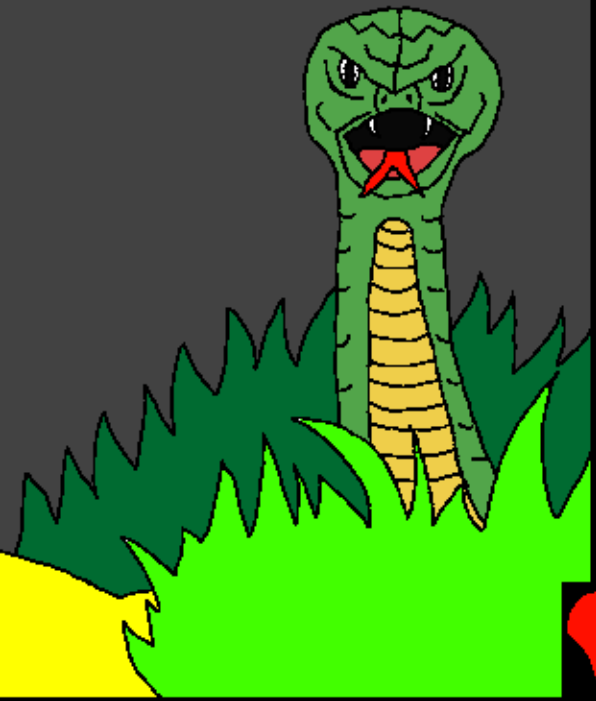


www.BibleForChildren.org

Zhenesi 3



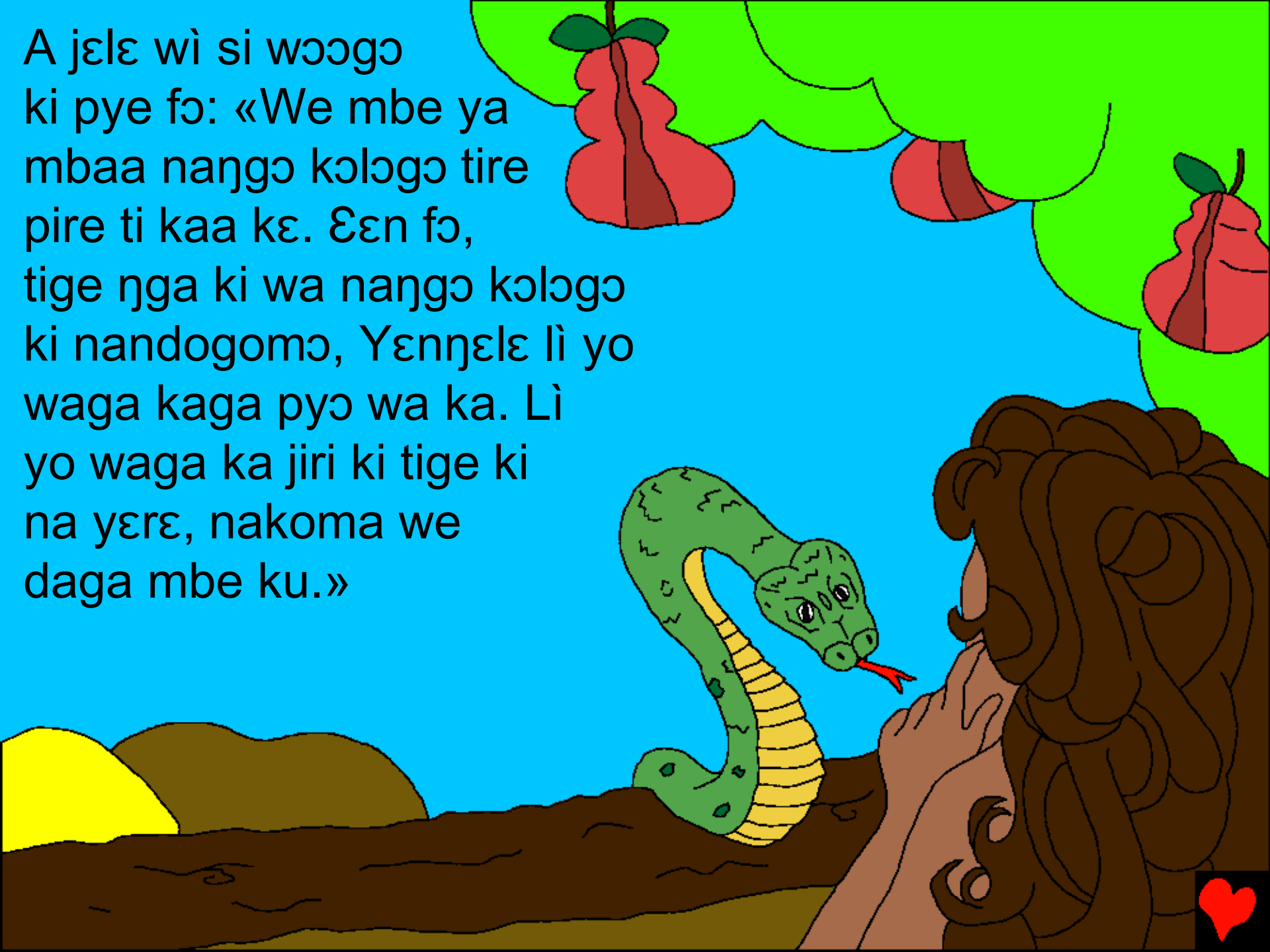
Kona, nanja we, wo na pe yinri
Adama, a wi suu jo wi mege taga naa
yinri Awa, ko koru wo yen yinwege,
katugu wo wi yen leweele pe ni fuun
pe no we.



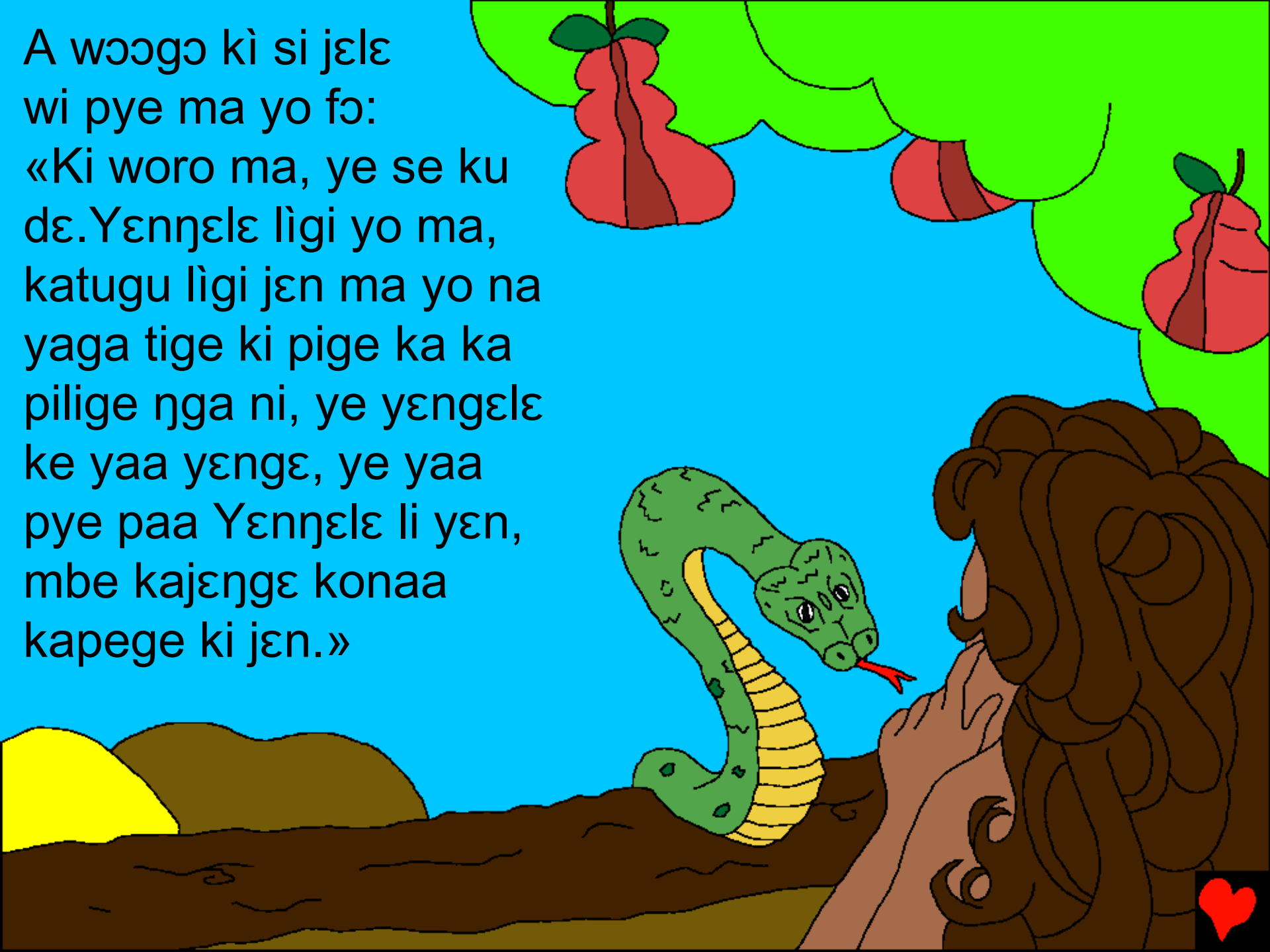
Wongaala mbele Yawe Yenniele làa da, wɔɔɔ kɪla jilige ma we pe ni fuun pe na. A Wɔɔɔ kɪ si kaa jɛɛ wi yewe maa pye ɔ: «Ki yen kaselege ɔ Yenniele li yo yaga kaa nanɔɔ kɔɔɔ tire pire ti ni fuun ti kaa le?»



A jελε wì si wɔɔgo
ki pye fɔ: «We mbe ya
mbaa nanɔgo kɔlogo tire
pire ti kaa ke. Eεn fɔ,
tige nɔga ki wa nanɔgo kɔlogo
ki nandogomɔ, Yεnɔεle lì yo
waga kaga pyɔ wa ka. Lì
yo waga ka jiri ki tige ki
na yεre, nakoma we
daga mbe ku.»



A wɔɔɔ kɪ si jɛlɛ
wi pye ma yo fɔ:
«Ki woro ma, ye se ku
ɔ. Yɛnɛlɛ lɪgi yo ma,
katugu lɪgi jɛn ma yo na
yaga tige ki pige ka ka
pilige nɔa ni, ye yɛnɛlɛ
ke yaa yɛnɛ, ye yaa
pye paa Yɛnɛlɛ li yɛn,
mbe kajɛnɛ konaa
kapege ki jɛn.»



A jελε wì sigi yan fo tige ki pire ti yaa
pye yaakara tanra, ti yεn ma yon
lere mbaa ti wele, konaa na maga
ka ka ki mbe ya tijinliwε kan ma yeri.
A wì si ka cɔ ma ka, mεε ka kan wi
pɔɔ wi yeri le wi yεε
tanla, a wo fun
wìgi ka.



Le ki yɔngɔɔ nungba ke ni, a pe ni
fuun shyen pe yengɛɛ kè si yengɛ, a
pè sigi jɛn ma yo pe yɛn witiwaga. A
pè si figiye tige wɛɛ kɔn mari
gbegele pe yɛɛ kan lɔmbɛɛɛ.





A Yawe Yehyele

lì si nan̄a wì yeri maa pye fɔ:

«Ma yen se yeri?» A nan̄a wì sho fɔ: «Mòò
tinme ta wa nan̄go kɔlogo ki ni, a mì si fyɛ,
katugu mi yen witiwaga, ko mì lara.»

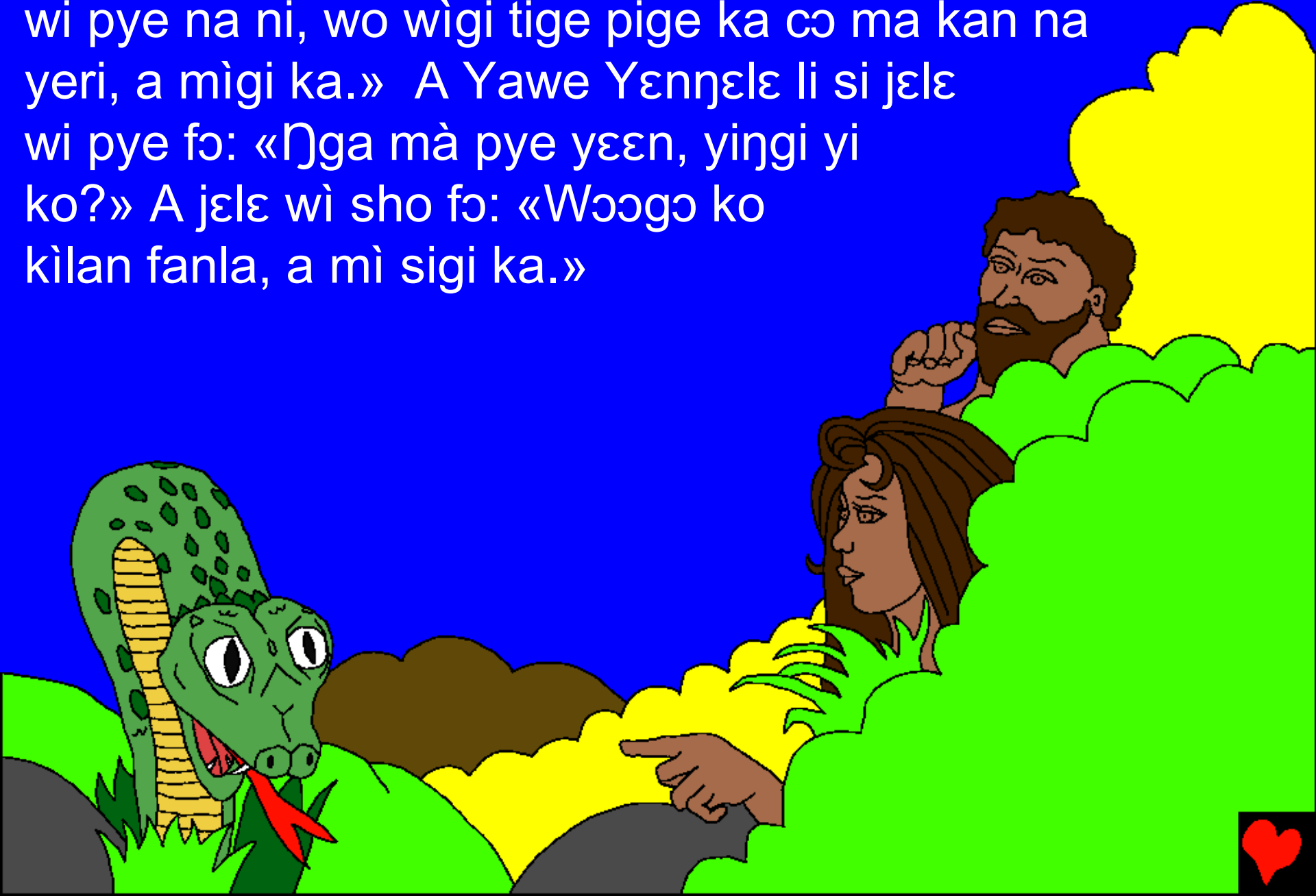




A Yawe Yennελε li suu pye fo: «Ambo wigi yo
ma kan ma yo ma yen witiwaga? Tige pige nga
mì yo maga ka ka ka, ko ka ma ma ka le?»



A nanja wì sho fɔ: «Jɛɛ ɲa mà kan na yeri ma yo
wi pye na ni, wo wìgi tige pige ka cɔ ma kan na
yeri, a m̀igi ka.» A Yawe Yɛɲɛɛ li si jɛɛ
wi pye fɔ: «Ŋga mà pye yɛɛn, yɲgi yi
ko?» A jɛɛ wì sho fɔ: «Wɔɔɔ ko
kìlan fanla, a m̀ sigi ka.»





Kì kaa pye ma, a Yawe Yenniele lì
si lere wi yirige maa wo wa Eden
nango kologo ki ni, tara nda pàa
tege maa gbegele, wi saa ti fali.



A li si lere wi puro maa
wo wa, με μερεγε mbele pe yinri
sherubenye pele τεγε wa Eden nanjo
kologo ki yonlo yirisaga yeri, konaa
kason tokobi ni, konon na li maa
kee wa tige nga ki maa yinwege
kaan ki yeri, a
wo na figefige
nali korosi.

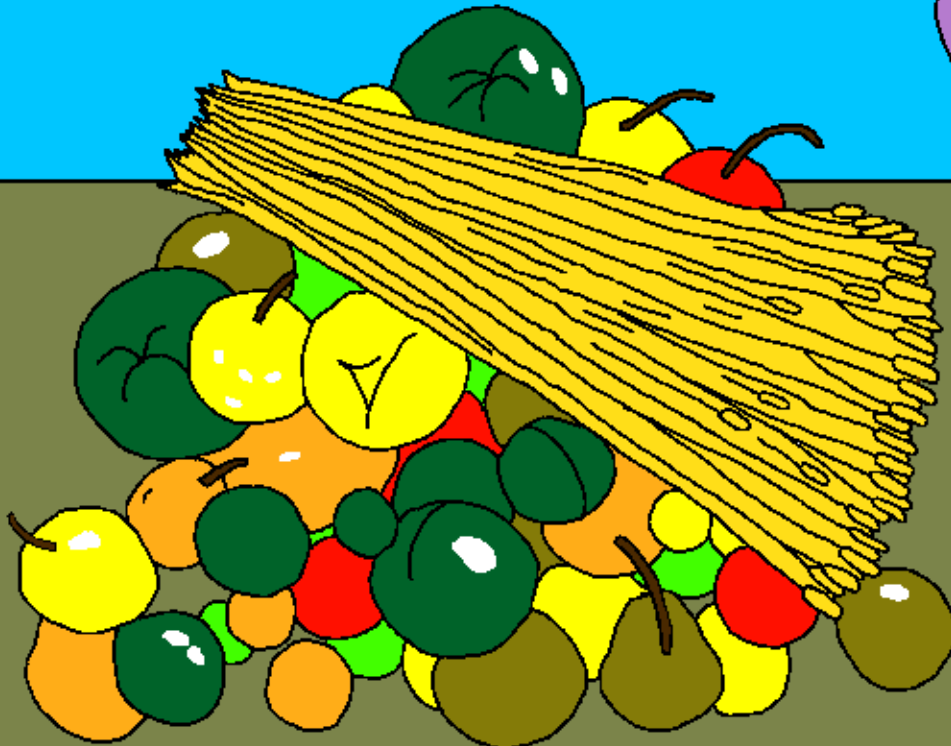


Kona, a Adama wì suu jɔ Awa wi jɛn jɛɛ, a wì si kugbo
ɛ mee Kayɛn se. A jɛɛ wì sho fɔ: «Yawe Yɛnɛɛ li
fanɛga na, m̀i naɛa se.» Ko punɛgo na, a wì si Kayɛn
wi jɔnɔ Abɛli wi se. A Abɛli wì si kaa

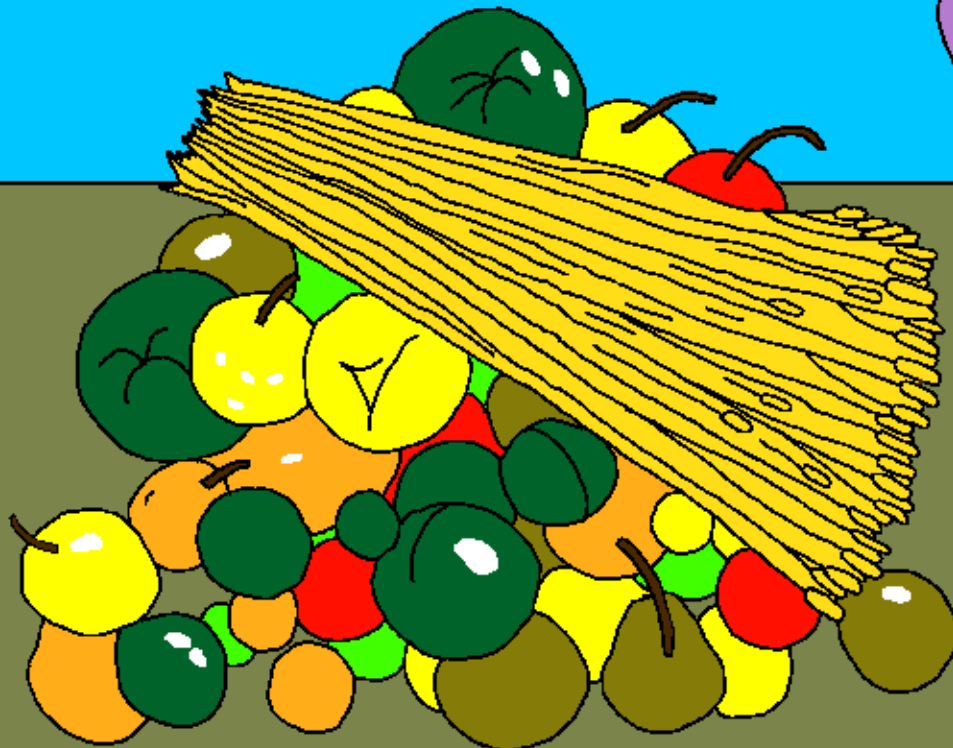
pye yaayoro kɔnrifo,
a Kayɛn wò pye
kɛɛ kɔnfɔ.



Naa sanga wà la kaa toro, a Kayen wi si kari wi kere yaara ta ni ma saa ti wo saraga Yawe Yennεε li yeri. A Abeli fun wì si kari wi simbapiile kongbanmbala tiyɔɔnlɔ pele ni, naa pe yanlaga ki ni, ma saa ti wo saraga Yawe Yennεε li yeri.



A li si γενε Αβελι wo naa wi saraga ki na.
Ξεν φο, li sila γενε Kayen wo naa wi
saraga ki na. A κι si Kayen wi mβεν
φο jεηγε, a wι si γεγε san.



Ko punḡo na, a Kayen wì suu jɔnɔ
Abeli wi pye fɔ: «Shokari wa kere.»
Ma pe ta wa kere, a Kayen wì si to
wi jɔnɔ Abeli wi na maa gbo.



A Yawe Yenniele li si Kayen wi yewe maa pye fo: «Ma jɔnɔ Abeli wi yen se?» A Kayen wi sho fo: «Mii jen. Muwi mi yen na jɔnɔ wi kɔɔsifo we le?» A Kayen wi si laga le Yawe Yenniele li yegge na, mee saa cen wa Nodi tara, wa Eden tara yɔnɔ yirisaga yeri.



A Adama wo naa wi jo wi ni pè si pinambyo
wa se naa. A jεε wì suu μεγε taga naa yinri
Seti, ma sho fo: «Υενηελε lì pinambyo wa
yege kan na yeri Abeli wi yonlo, ηa
Kayen wila gbo we.»



Seti sege ki pungo na, a Adama wì si pye yeɛ cɛnmɛ
kolɔtaanri (800), ma pinambiile pele yege se, naa
sumborombiile ni. Adama wi yinwege piliye
yan fuun wila ta, yila pye yeɛ cɛnmɛ kolɔjɛɛ
naa nafa ma yiri ke (930), a wì si ku.



A Yawe Yennελε li sigi yan fo leele pe
nawa pì pe pe na laga tara ti na fo ma
saa toro. Pe nawa jaterε wi sila pye
yaraga ko ka na, fo tipege ko
boko, pilige pyew.



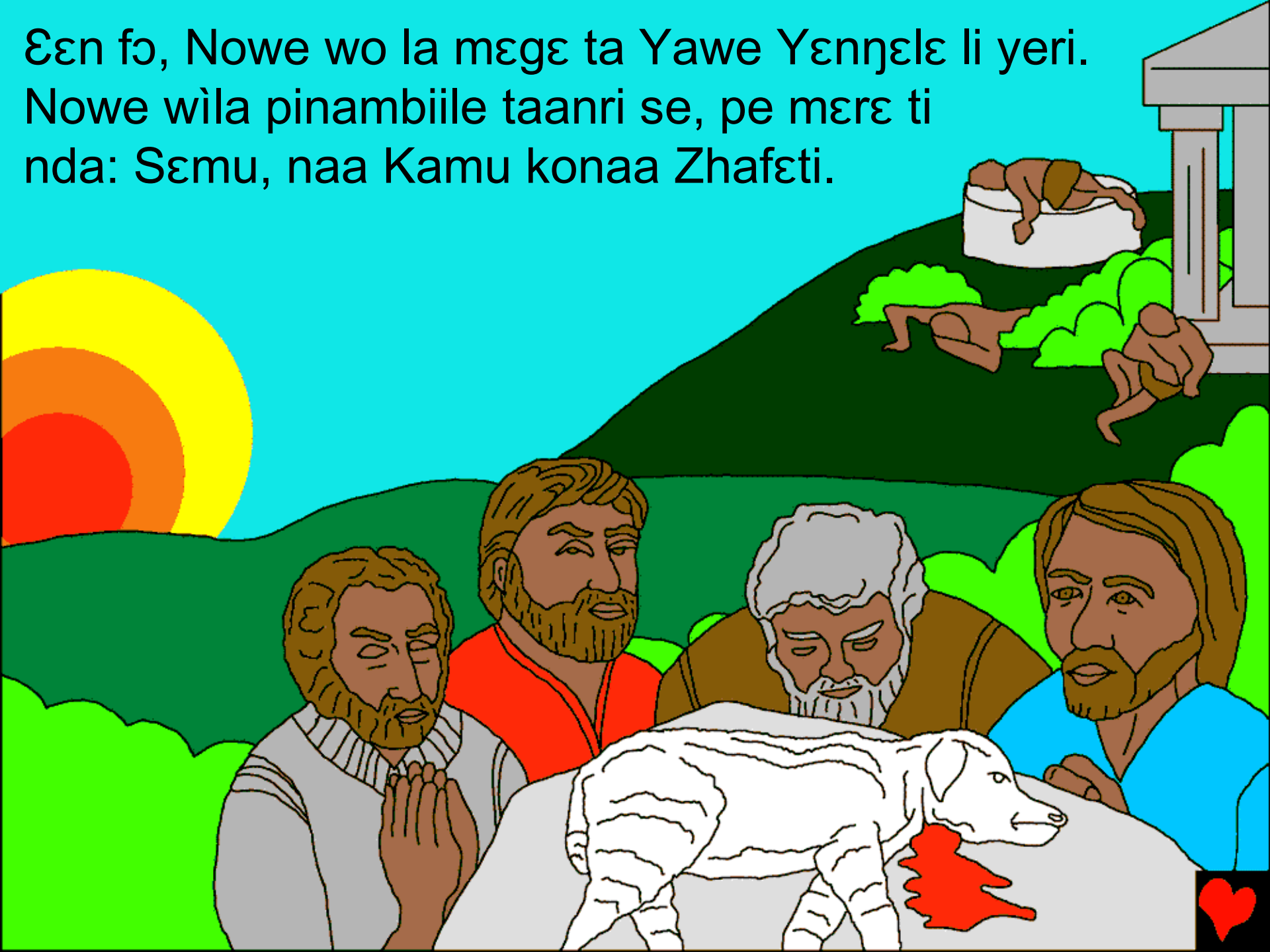
A Yawe Yennεε li sho fo: «Leele mbele mila da, mi yaa pe tongo mbe pe wo laga tara ti na, mbege ε leele pe na, mbe saga wa yaayoro to naa yaara nda ti maa fulolo tara ti na, . . .



. . . konna naayeri sannjere ti ni; katugu
leele mbele mi da, nde mi ja pe
da, ko mbe ja mbonro.»



Ξεν Ϝ, Nowe wo la μεγε ta Yawe Υενηελε li yeri.
Nowe wila pinambiile taanri se, pe μερε ti
nda: Σεμου, naa Kamu konaa Zhafeti.



Katugu dunruya woolo pe Yennεε li
ndanla jεηγε, ƒo a li li Pinambyo
nuηgba wi kan, jaηgo lere ηa fuun ka
taga wi na, wiga ka ku. ξεη ƒo, wi
yinwege mbakogɔ ki ta.



Orōmu 3:23

katugu lii wa wɔ wa ni, leele pe ni fuun pè kapege pye, pe
ni fuun pè Yennɛle li gbɔgɔwɔ pi la.

Orōmu 6:23

Katugu kapege ki sara wi yen kunwɔ. Ɔen ƒɔ, yarikanga nga
Yennɛle li maa kaan waga, ko ki yen yinwege mbakɔgo nga
wè ta wa we gbogolomɔ pi ni we Ƒɔ Zhezu Kirisi wi ni.

Eburuye 9:27

Kì kɔn ma tɛge lere pyew wi kan wi ku kusaga nuɲgba, ko
puɲgo na, Yennɛle lii kiti kɔn wi na.

Efɛzi 2:8,9

Yennɛle li yinme po fanɲga na yè sho ye tagawa pi kala na.
Ko si yiri yoro yeri, Yennɛle lo yarikanga yi.
Ye kapyere to tulugo si ma, janɲo lere kpe ka
kaa ye gbɔgo.



Orōmu 10:9,10

Na ma kaga yo mbege filige wa ma yon mbe yo fo Zhezu wo wi yen we Fo we, konaa mbe taga ki na wa ma kotogo na fo Yenhele lūu yen maa yirige wa kunwo pi ni, pa ma yaa sho. Katugu na lere wiga taga wa wi kotogo ki na, Yenhele li me wi pye lesinhe. Wi maga yo maga filige wa wi yon, Yenhele li me wi sho.

Zhan 3:16,17

Katugu dunruya woolo pe Yenhele li ndanla jehge, fo a li li Pinambyo nungba wi kan, jango lere na fuun ka taga wi na, wiga ka ku. Ehen fo, wi yinwege mbakogo ki ta. Yenhele lii li Pinambyo wi tun laga dunruya wi ni wi pan wi kiti kon senweele pe na. Ehen fo, lūu tun, jango dunruya woolo pe sho wi fannga na.



1 Jhan 5:11-13

Ki sereya wowi na fo: Yenhele li yinwege mbakogo ki kan we yeri, ki yinwege ki yen na taa li Pinambyo wo ni. Na ka yenle Yenhele li Pinambyo wi na, yinwege ki yen wi ni. Na si yenle li Pinambyo wi na, yinwege ki woro wi ni fyew. Yoro mbele ye taga Yenhele li Pinambyo wi mege ki na, mi yen naga kagala ngele ke yonlogi mbe ke torogo ye kan, jango yege jen ye yo ye yinwege mbakogo ki ta.



Zhenɛsi 3 – 6

Storyline by: Edward D. Hughes

Illustrated by: Byron Unger, Lazarus
and Alastair Paterson

Adapted by: M. Maillot; Tammy S.

Djimini Senoufo Bible (dyi) © 2015, Wycliffe Bible
Translators, Inc.

<https://live.bible.is/bible/DYIIBS/MAT/1>

©2024 Bible for Children, Inc.

www.M1914.org

www.bibleforchildren.org

