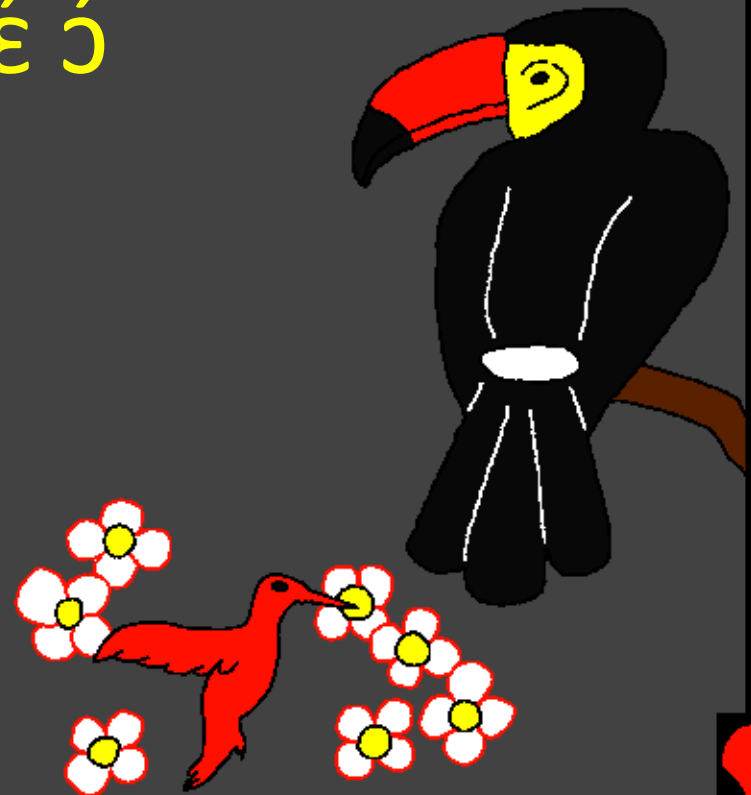
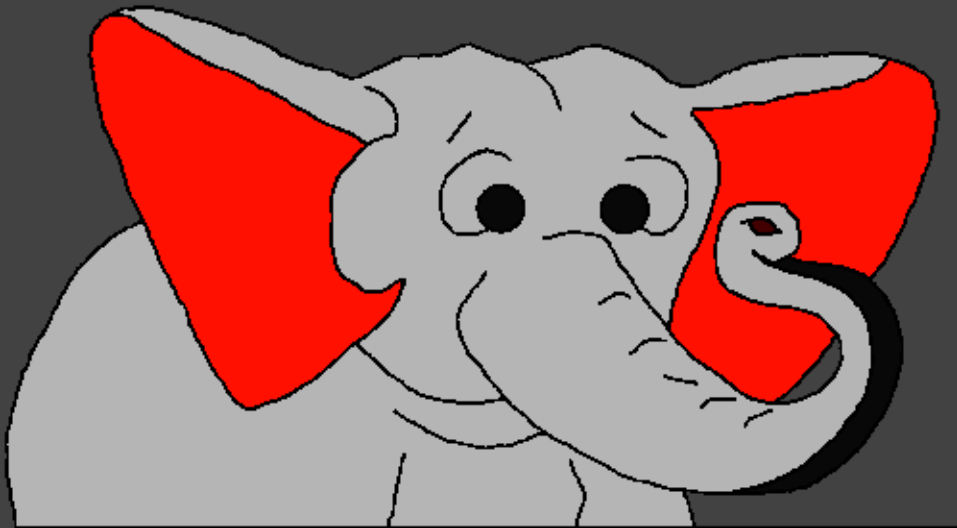


Mawuxowema γακρονύ lé ton
Só xlé

Do bíbémε, hwenu e
Mawu dó wěké ó



Με e wĺǎn e: Edward Hughes

Με e qè nǔ qémε e: Byron Unger; Lazarus
Alastair Paterson

Με e bló bǝ é sǝgbe e: Bob Davies; Tammy S.

Με e tínμε e: www.christian-translation.com

Με e bló e: Bible for Children
www.M1914.org

©2021 Bible for Children, Inc.

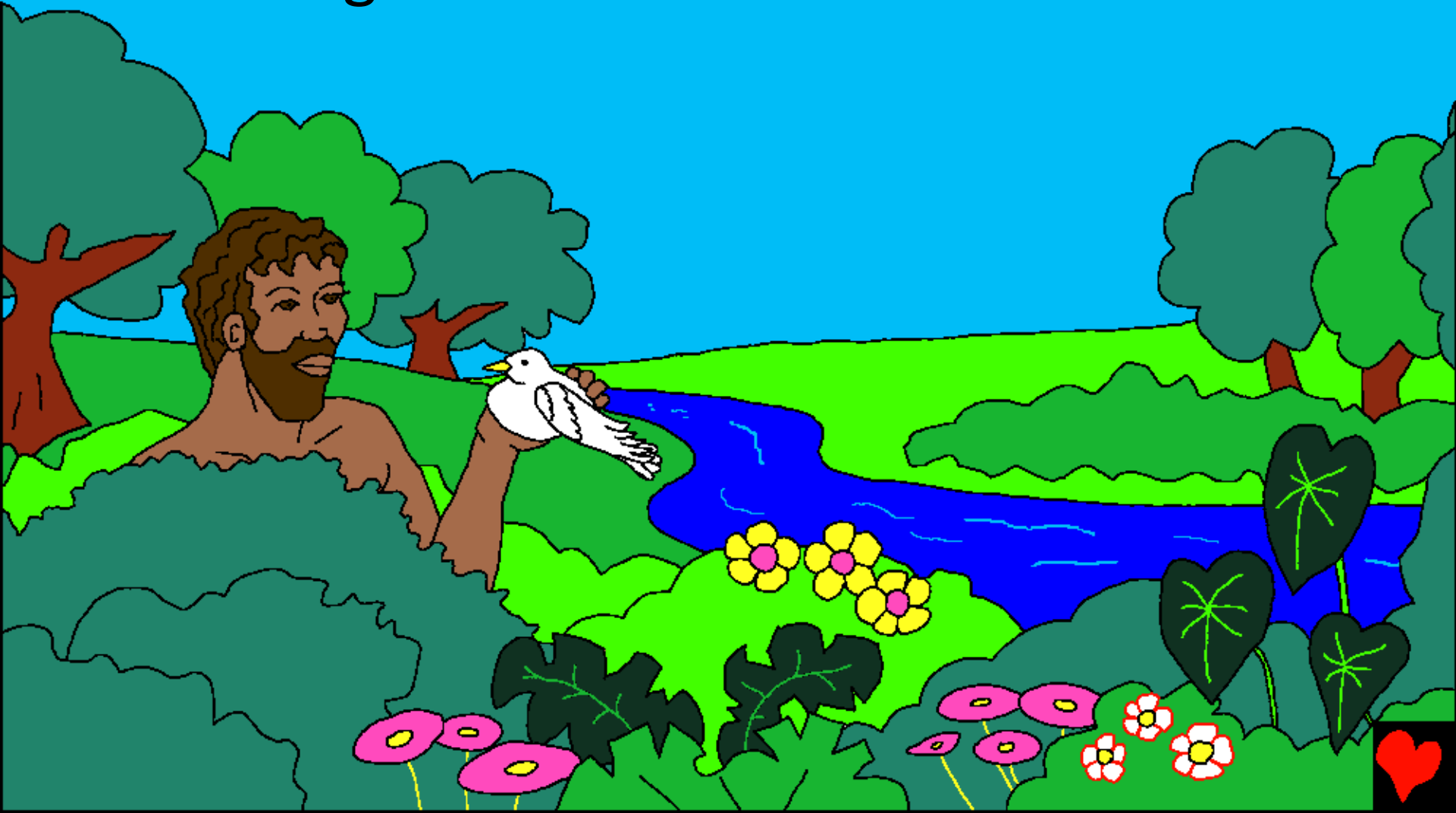
A qo ace bó na bló wěma elǝ sín sínμε qevo, nu a ma ko ve sá a.



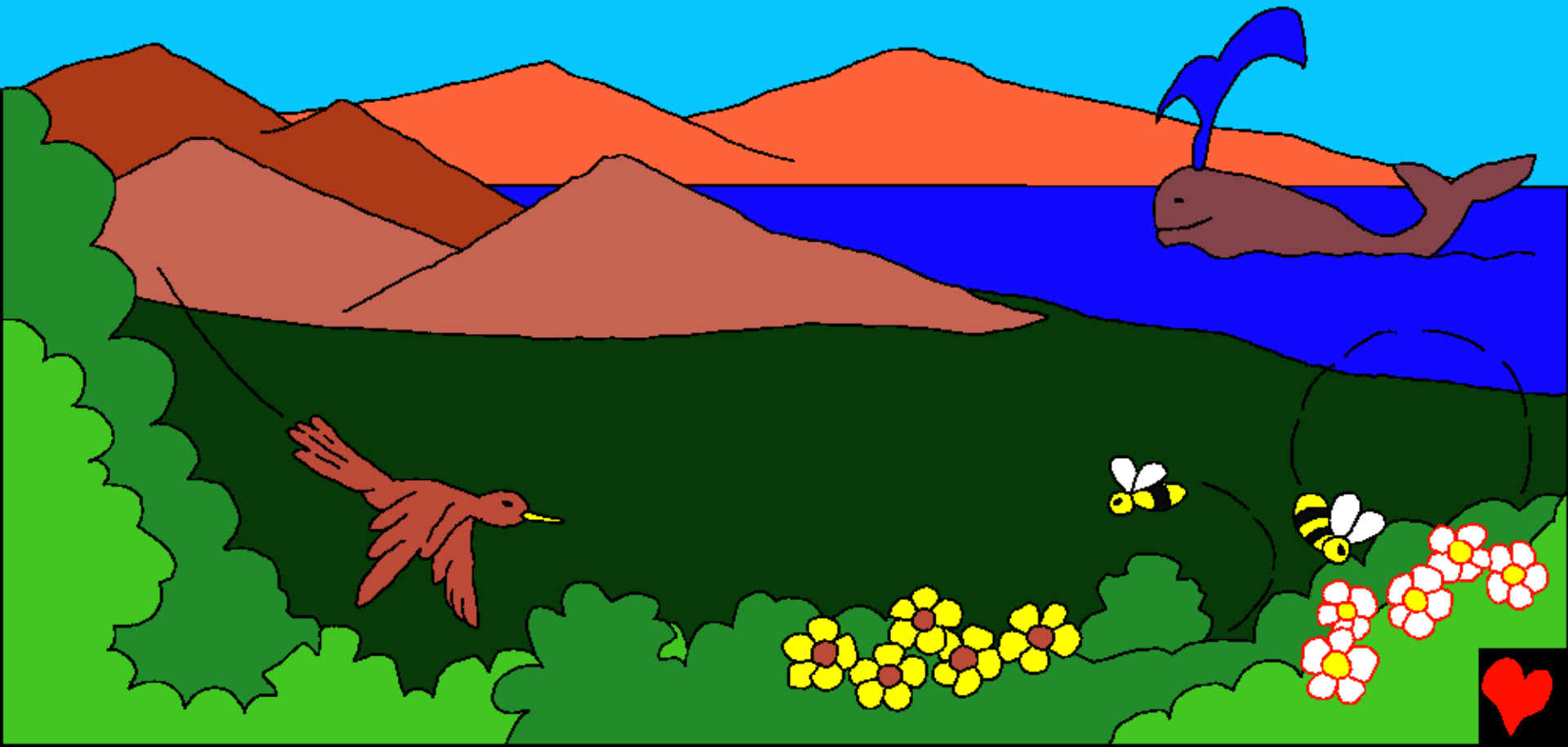
Με ως d̀o mĩ? Mawuxowema, Mawuxo, d̀o lě
e gbeto sin kun djo gbɔn e. Hõho hwenu ɔ,
Mawu Mavɔmavɔ kán kó dó με gbetó, bó fún
funfún e no ná gbε με ó dó awɔntín tɔn
με, bo gbetó ó húzú με
gbede bo yló ε d̀o
Adámu.



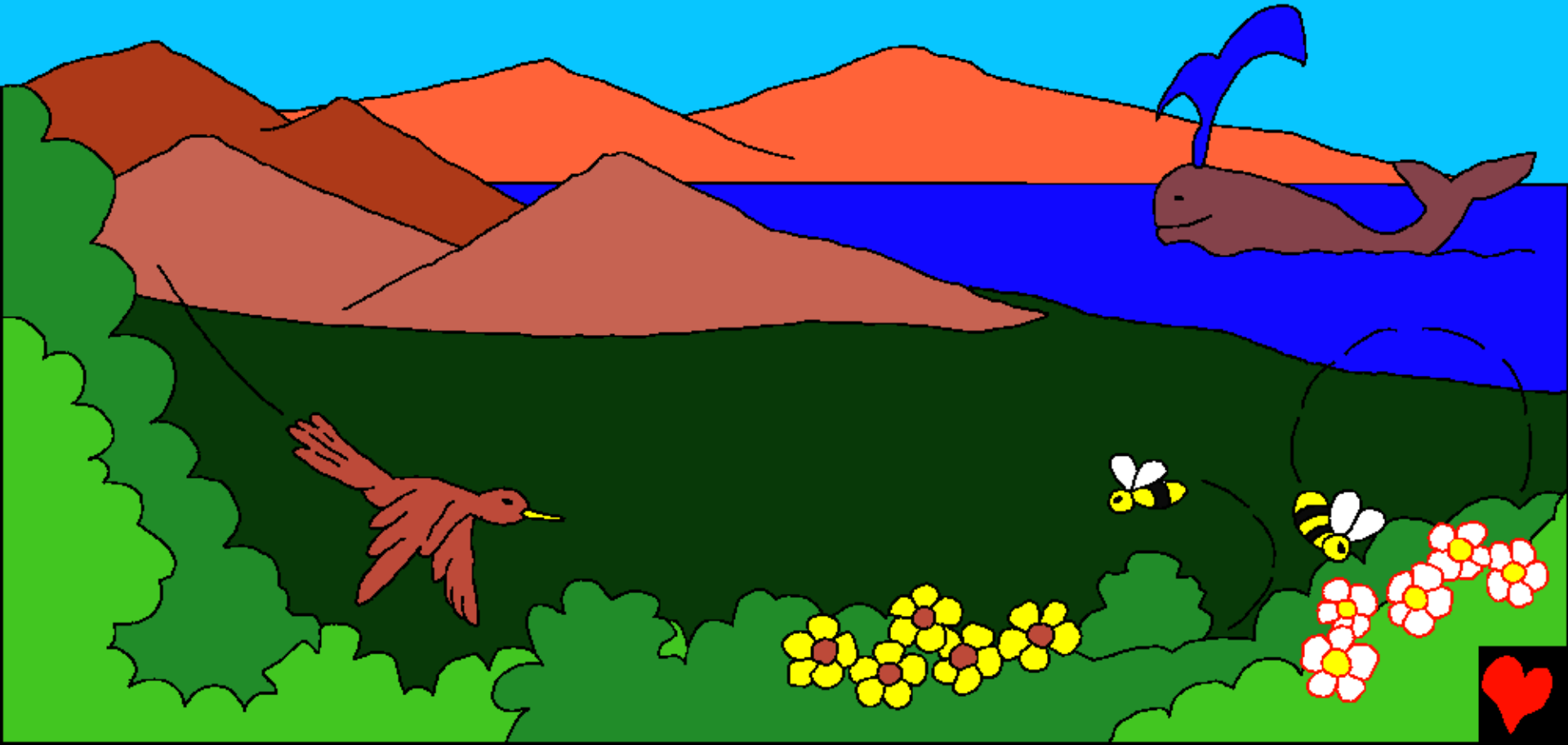
Mawu Mawɔmawɔ ɔ́ jikpá ɔokpó
ɔ́ Edéni, ɔ zǎnzǎnhwe jí wa jí,
bó zé gbetó e è me ó d'é me.



Cóbónú Mawu ná bló Adámu ɔ, é dọ
wěké ́, bó dọ nǔ ɔagbé ɔagbé e
démé lée bí dẹ bó dọ dẹ wú.



Fí e gbá dé lée, fí e zunkan dé lée, flowa wǎn
ḡagbé no lée, atíngbó lée, É lé bló xe tenme
tenme lée, wǐin lée, hwé ḡaho ḡaho lée,
axògbìn lée. Nǔ bǐ.



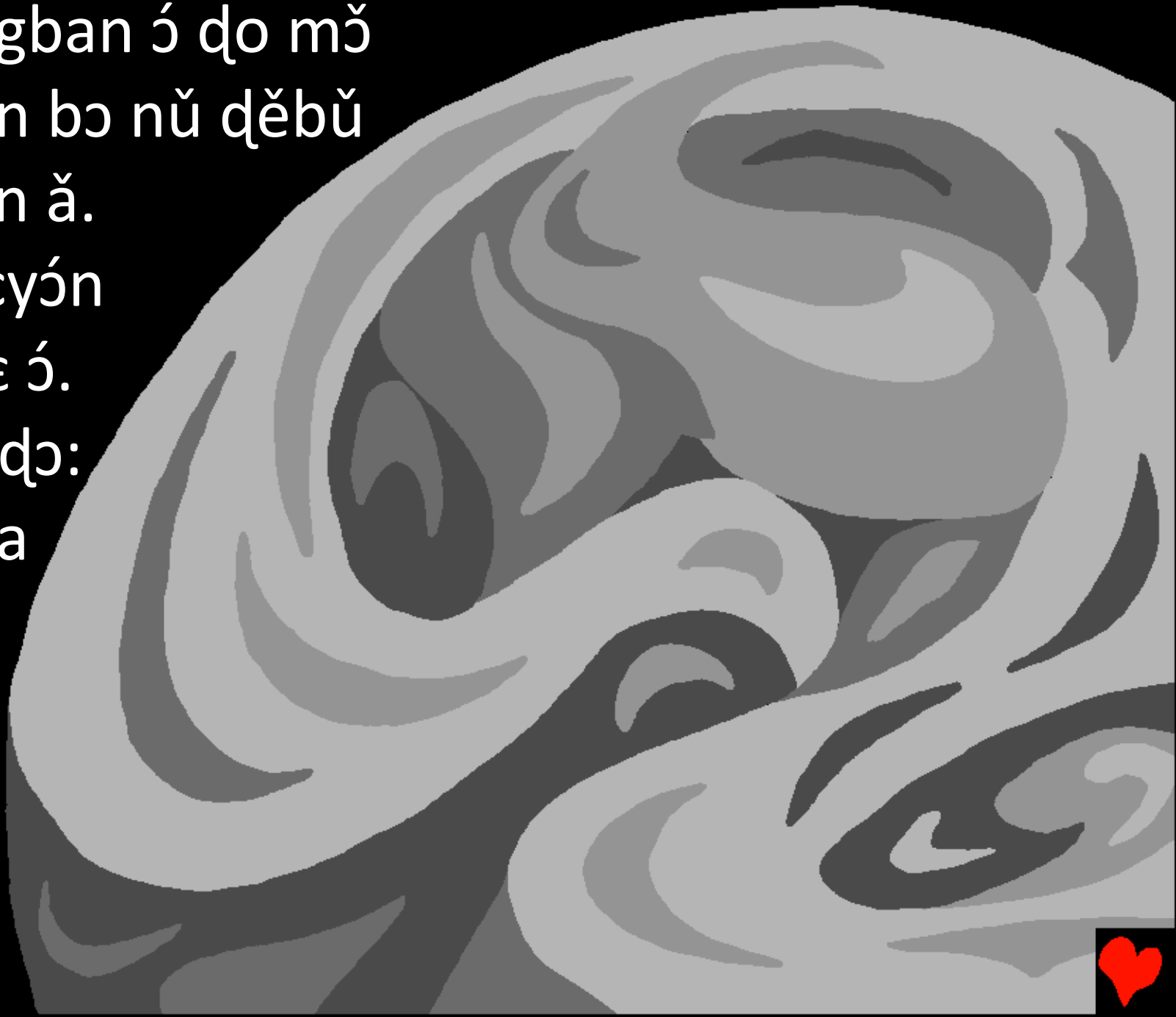
ᐃᐅ ᐃᑲᑲᑦᓄᑦ ᓃ, ᐅᐅᐅᐅᐅᐅ ᓄᐅᐅᐅ ᓄᐅᐅᐅ
ᐅᐅ ᐅᐅᐅ ᓃ, ᓄᐅᐅ ᓄᐅᐅ ᓃ, ᓄᐅᐅ ᓄᐅᐅ
ᐅᐅ ᓃ, ᐅᐅᐅᐅ ᓄᐅᐅ ᓃ, ᓄᐅᐅ
ᓄᐅᐅ ᓃ ᓃ. ᐅᐅᐅᐅᐅᐅ ᓄᐅᐅ ᓃ
ᐅᐅ ᐅᐅᐅ ᓃ ᓃ ᓄᐅᐅ ᓃ, ᐅᐅᐅ
ᓄᐅᐅ ᓃ ᐅᐅ ᐅᐅ ᓃ ᓄᐅᐅ ᓃ,
ᓄᐅᐅ ᓃ ᐅᐅᐅᐅ ᓃ ᓄᐅᐅ ᓃ ᐅᐅ
ᓄᐅᐅ ᓃ ᓃ ᓄᐅᐅ ᓃ ᓃ.
ᐅᐅᐅᐅ ᓃ ᐅᐅᐅᐅ ᓃ ᐅᐅ ᓄᐅᐅ
ᐅᐅᐅᐅ ᓃ ᓃ, ᐅᐅᐅ ᓄᐅᐅ. ᐅᐅ ᓃ ᐅᐅ ᓄᐅᐅ ᓃ.



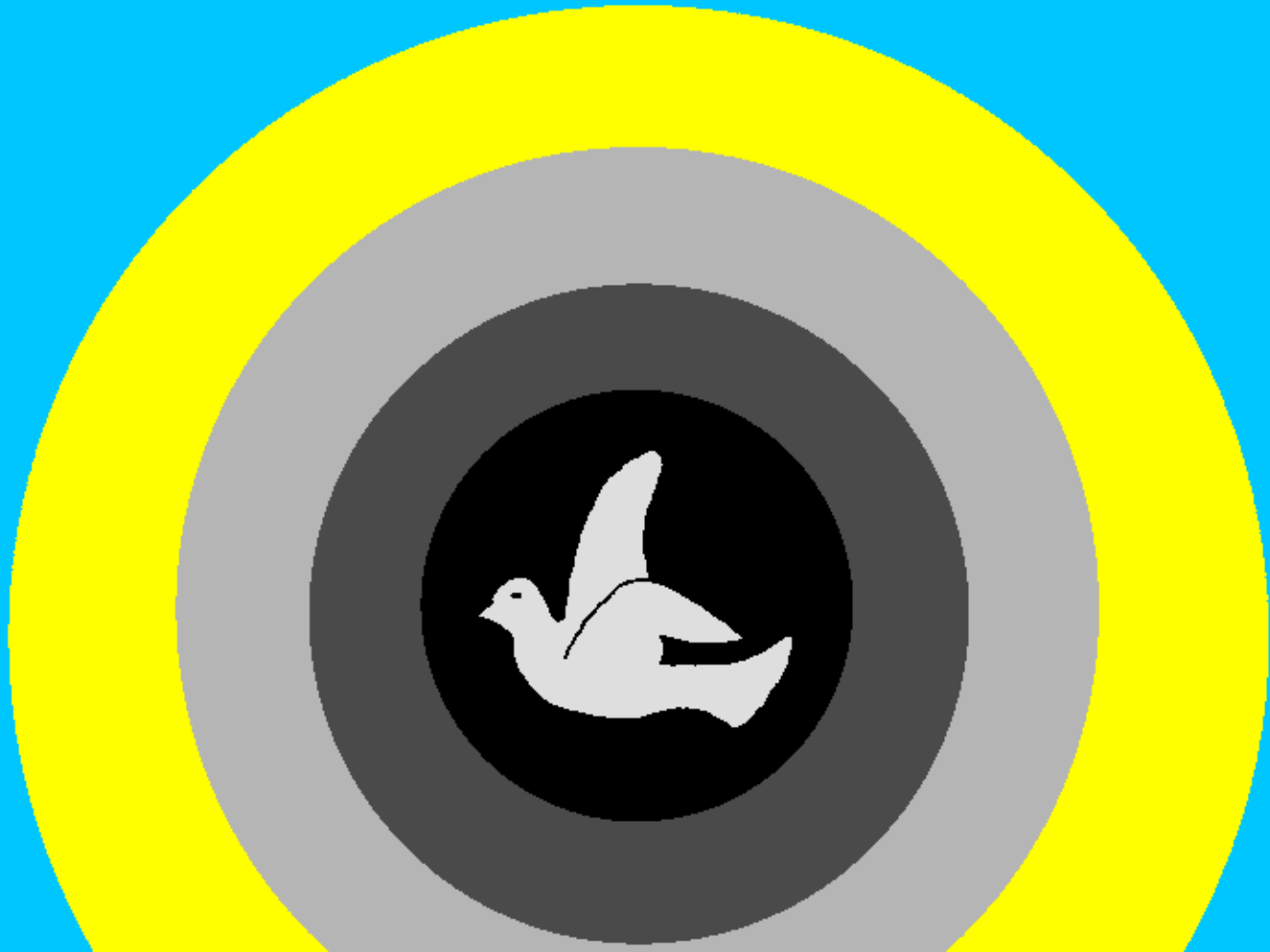
ᐃᐅ ᐅᐢᐅᐳᐳᐳ ᐃᐳ ᐃᐳᐳᐳ ᐃᐳ ᐃᐳᐳᐳᐳᐳᐳᐳ
ᐃᐳᐳᐳ ᐃᐳᐳᐳᐳᐳᐳᐳᐳ ᐃᐳᐳᐳ.



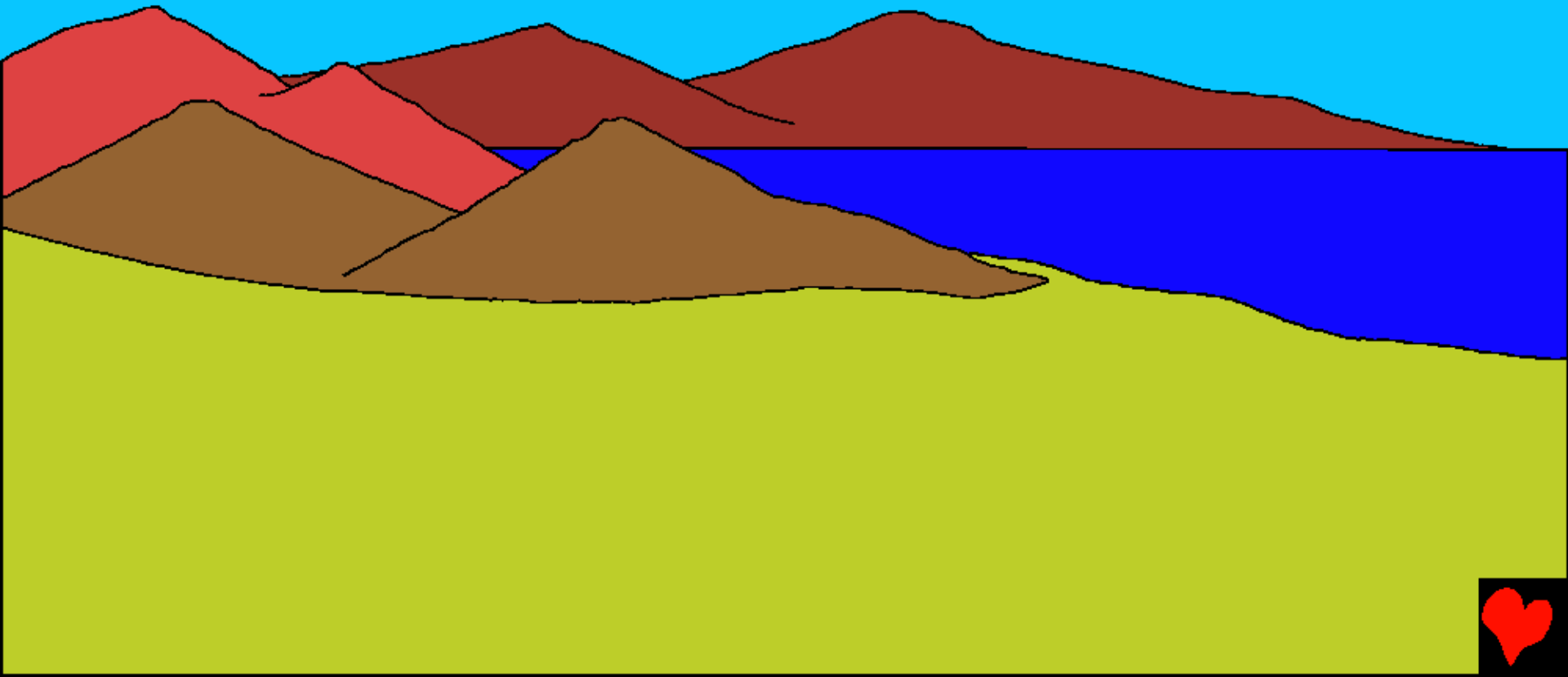
Ayǐkúngban ó ɔo mǎ
kpowun bo nǔ dǎbǔ
ɔo jǐ tɔn ǎ.
Zǐnflú cyón
xu ayǐje ó.
Mawu ɔo:
“Wěziza
ní tíin”.



Bɔ wěziza ó tíin. É yló wěziza ó ɔɔ kéze, bó yló
ablu ó ɔɔ zǎn. Zǎn kú, bó ayǐ hón; azǎn
nukɔntɔn ó né.



Azǎn wegó ọ́ gbe ɔ, Mawu ɔ: “Tenme vótó
ɔaxó ɔé ní tíin bó má sin léε, Nǔ nyí mǔ nǔgbó:
Mawu bló tenme ọ́, bó má sin léε. Azǎn atɔngó
ọ́ gbe ɔ, Mawu lé ɔ́ fí xúxú ní je wě.” Bɔ nǔ nyí
mǔ nǔgbó.



Éné ó gúdo ó, Mawu ɔ: “Gběhan kpó atín kpó
ní wú kpé ayíkúngban ó bǐ jí: Yě ní nọ
ná kwín yětɔn yětɔn, bó
nó ná sínsén
yětɔn yětɔn.”



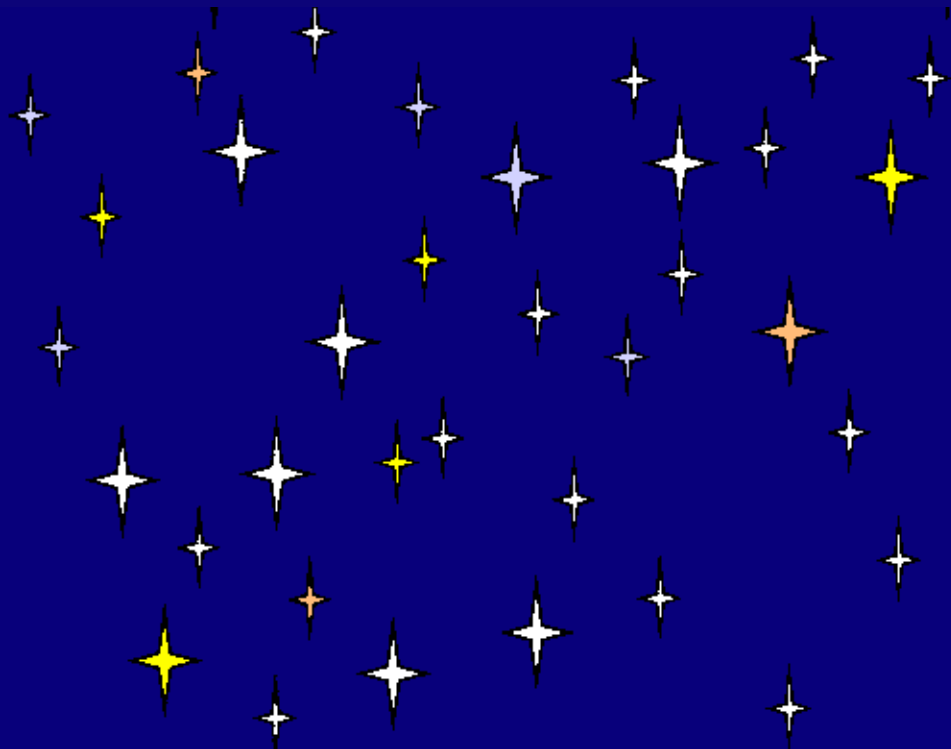
Bo nŭ nyĩ mŏ nŭgbó.
Zăn kú, bo ayĩ hón.
Azăn wegó ó né.



Éné ó, Mawu bló nǔ we e ná
nó ná wěziza lée: ɔaxó ó we
nyí hwe. Éyé ná nó kpa ace
nú kéze. Kpeví ó we nyí sun,
bó ná nó kpa ace nú zǎn.



É lé bló sunví léε lɔmǎ.
Bo yě sukpo lobo gěgé
bo me dębŭ síxŭ xa yé
a. Zǎn kú, bo ayǐ hón.
Azǎn enegó ó né.



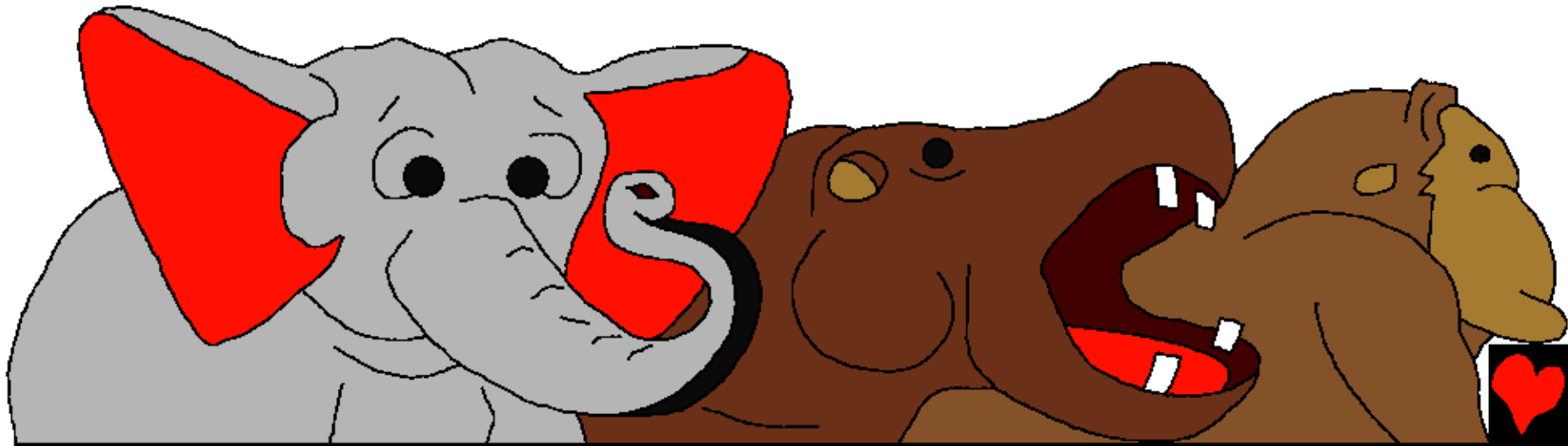
Mawu dǒ
xumekanlin daxó
daxó lée kpódó
kanlin tenme tenme
e no lin to lée bǐ kpo
bo yě kpé to lée me
winnini. É ló bló xe
tenme tenme lée,
gowungo lée,
gbăgbá lée ...



Bo Mawu mo do nu
dagbe we. Mawu
xo de do ye ji, bo do:
“Mi ji, mi gba kun,
bo kpe to lee me,
bonu xe lee ni gba
kun kpe gbe o me.”
Zan ku, bo ayi hon.
Azan atongu o ne.

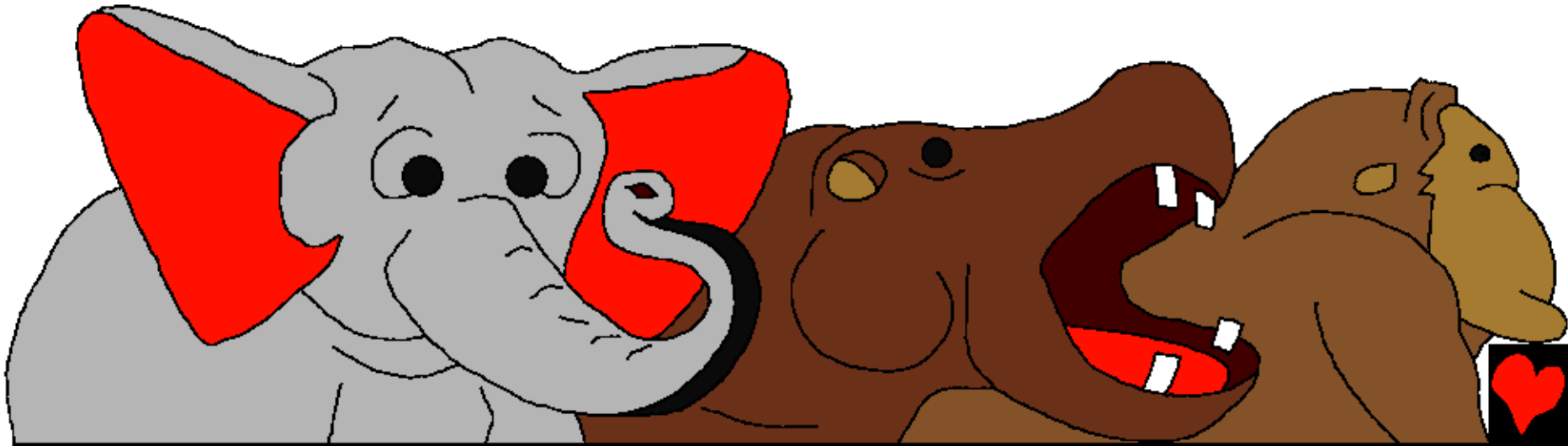


Éné ó gúdo ó, Mawu ɔ: “Ayǐkúngban ní ná
xwé kanlin tenme tenme lée, gběkanlin tenme
tenme lée, kpó kanlin tenme tenme e no sá lée
kpó.” Bɔ nǔ nyí mǔ nǔgbó.



Nǔgbó ó, Mawu bló gběkanlin tenme tenme
léé, xwé gbe kanlin tenme tenme léé, kǹó
kanlin tenme tenme e no sá léé kǹó, bó mo ɔ
nǔ ɔagbe we. Levyatáan léé, ajínakù léé,
atò léé.

Zǎn kù, bo ayí hón. Azǎn ayizéngó ó né.



Azǎn ayizéngó ó gbe
ᵛ, Mawu bló nǔ
kpátáki ɔokpó. Nǔ
bí ko sɔgbe nú gbetó.
Nǔdǔdú ɔo glé lée
me bo kanlin lée ɔè
bo na no ace tɔn glɔ.



Éné ó gúdo ó, Mawu ɔ:
“Mĩ ní bló gbetó ɔó mĩ
ɔésúno sín akpajlé me,
nú yě ní kpa ace nú
ayĩkúngban ó bĩ.”
Mawu ɔó gbetó ɔó
akpajlé é ɔésúno
ton me. É ɔó gbetó
akpajlé É ɔésúno
ton ɔohun.



Mawu Mavɔmavɔ ɔɔ
nú Adámu ɔɔ: “A sixú
ɔɔ atín e ɔɔ jikpá ɔ
me ɔ bí sín sínsén.
Amɔ, atín e sín sínsén
è nɔ ɔɔ bó nɔ tunwun
nú ɔɔ dagbe kpódó nú
nyanya kpó ɔ kédé jén a
ma ná ɔɔ ă, ɔɔ gbe e
gbe a ná ɔɔ ɔ, a ná kú.”



Mawu Mavɔmavɔ ɔɔ: “É nyó bónú gbetó ná nɔ é ɔokpónɔ ă. Un ná bló alogónúmetó ɔokpó n'i, bɔ é ná je xá ε.” Mawu Mavɔmavɔ kán kó dó bló kanlin e ɔo ayĩkúngban jí léε bí, kpódó xe léε bí kpó, bó kplá yě wá gbetó ó gón, bó ná kpón nyĩkɔ e é ná ná yě ó.~



Yíkò e é ná ná yě ó wε yě ná nó nyí. Éné ó,
gbetó ó dọ nyíkò nú kanlin xwé gbe tòn lée bí,
bó dọ nú gběkanlin lée bí, lobo
dọ nú xe lée bí. Lo ó, Adámu
mò mε e ná je xá ε,
bó ná gó alò n'ì ó ǎ.



Mawu Mavɔmavɔ dɔ sɛnmlɔ nɔ Adámu, bó de
ajajaxú tɔn dɔkpó, bó lé sù lanti ó dɔ tɛn tɔn
mɛ. Mawu Mavɔmavɔ zé ajajaxú
ó dɔ bló nyɔnu dɔkpó bó
kplá ɛ yi jó nɔ Adámu.
nyɔnu ó sɔgbé xa
ɛ pɛpɛpɛ.



Mawu bló nǔ lée bí ọ azan ayizén gla me.
Xo ọe dó azǎn ténwegó ó jí, bó ọe dó vo,
dó ée é wa azǎ tǎn lée bí fọ ó, azǎn éne
ó gbe we é gbojé. Adámu kpó asi tǎn
Evu kpó vo ọo jikpá Edéni tǎn ó me.
Mawu nyí AKLUNO yětǎn , bo nyi
xóntǎn yětǎn bo no na nǔ
bí yě.



Ɖo bǐbéme , hwenu e Mawu dɔ wěké ó

Mawuxo sín tán dɔkpó, mawuxowema

è mɔ dɔ

Bǐbéme 1-2

“Xó towe yi yí ɔ nɔ na me wěziza.”

Ɖehan kan-atɔn e hwe dɔkpo

yi je kan-atɔn-wǒ



Vivonu



Mawuxó wèma éló ɔ́ xó nú mǐ dó Mawu
mǐtɔn nǔ búdo ée dá mǐ lǒbo ba ɔ́
mǐ ni tunwun émi ɔ́ wú.

Mawu tunwun ɔ́ mǐ wa nǔ nyanya e é yló ɔ́ hwε
é. Hwε sin bà e nɔ xò mé ɔ́ wε ka nyí kú. Lo ɔ́
Mawu yí wǎn nú we sɔ mǎ, bó sɔ Vǐɔokpónɔ tɔn
Jezu jó bɔ é ku ɔ́ akluzu jí bɔ ku tɔn sunsun hwε
towe léε sin kɔ nú we. Jezu ka lε fón sin ku, bo yi
jǐxwé! Nú a ɔ́i nǔ nù Jezu bo byɔ ε ɔ́ eni jó hwε
mìtɔn léε nú mì ɔ́, é ná jó yě nú we. é ná nó gbε
ɔ́ hwε mén dín, lobo hwε lómɔ ná nó gbε kpódó
eyε kpó kǎká yí mavɔmavɔ.



Nú a di nǔ ɔ nǔgbó wε hǔn, ɔ xó éló nu Mawu:
Aklunó Jezu, ún di nǔ ɔ hwε wε nyí Mawu, bó À
hǔzú gbetó bo wa kú dó hwε cé lée sin tamè, bo
dín ó À lε ɔ gbε. Un ɔ vǐve we wε, byɔ gbézan
cé me bo só hwε cé lée ke mì. Enè ó un ná mó gbε
yǔyó dǔvó yi, bo gbe ɔókpó ɔ un ná wa nó kpɔ xá
we kǎká yí mavɔmavɔ. Dò alɔ mì bónú má se
tónú nǔ we lobo nó gbε nú we, ví towe dǔ lǔe
ɔɔhun. Amí.

Nó xà Mawuxó wèma bo nó ɔ xó xá Mawu
ayíhɔngbé ayíhɔngbé! Jǎan 3:16

