

Mawuxowema yɔkpɔvú lé tɔn
Só xlé



Lón, xwé
ɔagbé ɔagbé
Mawu tɔn



Με e wĺǎn e: Edward Hughes

Με e qè nǔ qémε e: Lazarus
Alastair Paterson

Με e bló bɔ é sɔgbe e: Sarah S.

Με e tínmε e: www.christian-translation.com

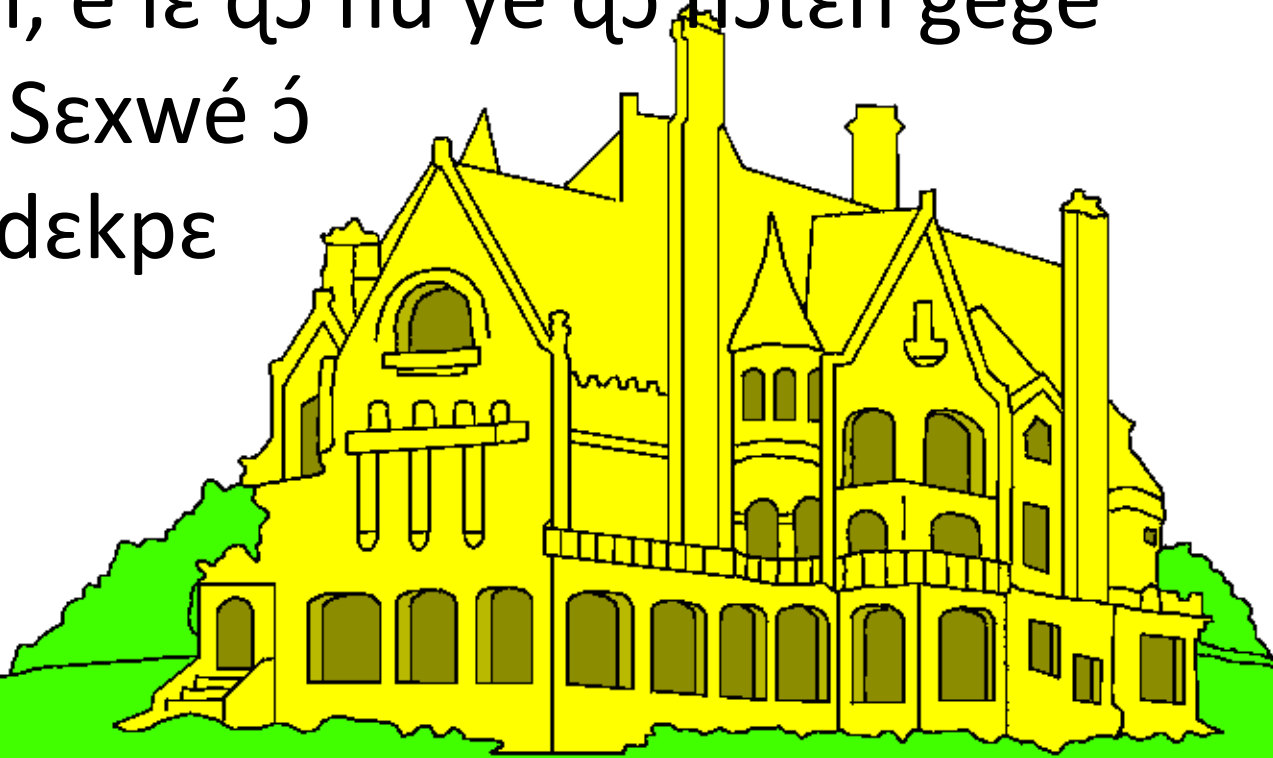
Με e bló e: Bible for Children
www.M1914.org

©2021 Bible for Children, Inc.

A qo ace bó na bló wěma elɔ sín sínmε qevo, nu a ma ko ve sá a.



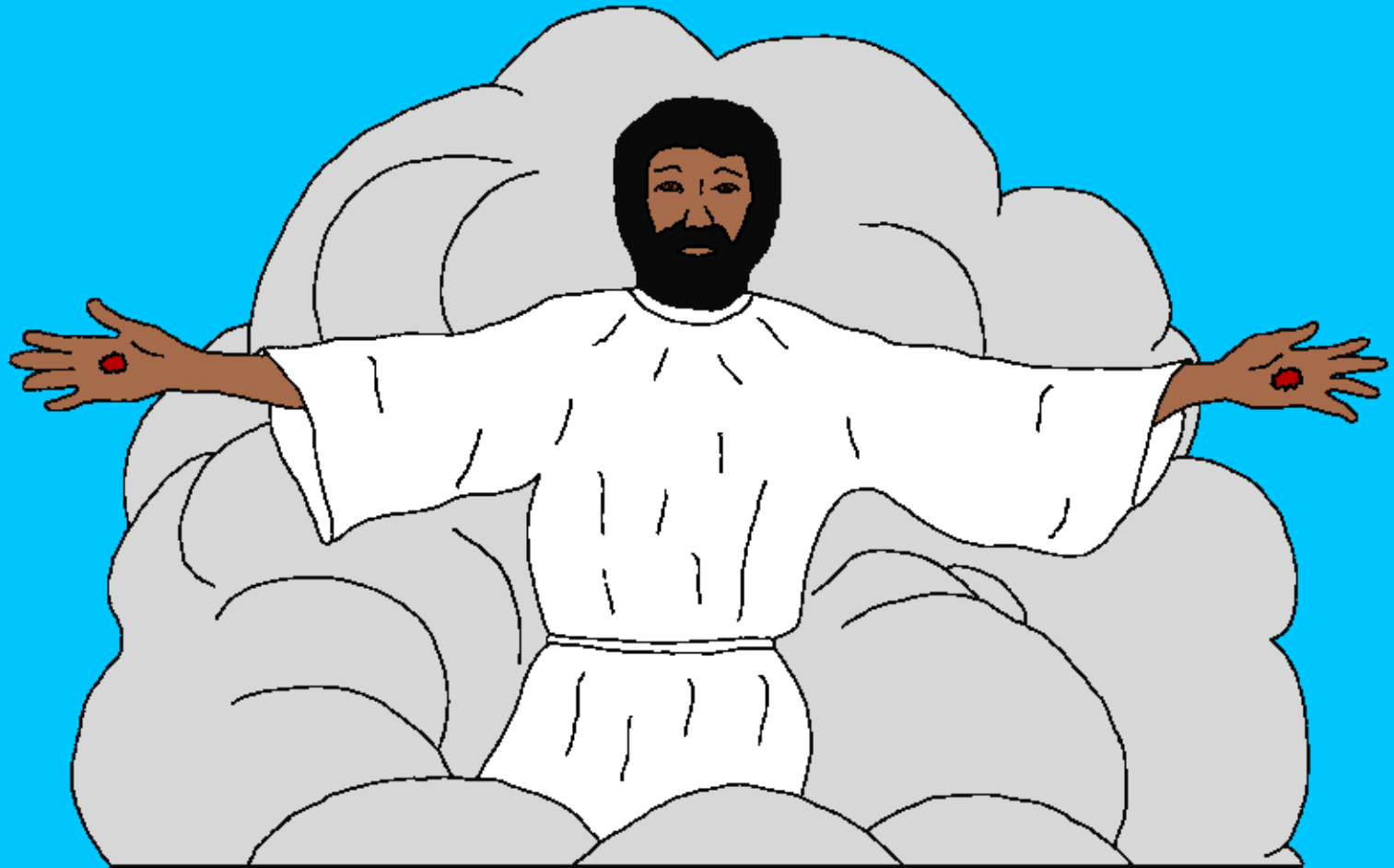
Hwenu é Jezu kpoḍo ayĩkúngban ó, é ḍo xó nú
ahwanvú tɔn lée ḍó sɛxwé wú. É yló ó ḍo
“Nɔten tó cé tɔn, é lé ḍo nú yé ḍo nɔten gégé
we ḍo sɛxwé ... Sɛxwé ó
lé kló bó lé nyó dekre
hú ayĩkúngban
ji sin xwé.



Jezu dɔ: un ná yi bló tenme dó d'ayĩ nú mi. Nú un ko yi bló noten dó d'ayĩ nú mi vo ó, un ná lé ko wá kplá mi. Jezu yi jǐwxé hwenu é e fón sin mekúkú lée me gúdo ó.



Hwenu é ahwanvú tòn lée ọ̀ọ kpríkpón ẹ̀ wẹ, è sọ Jezu ọ̀idó jì bọ akpókpó dé wá bú i.



Sin hwenu ó, Mawuvi léε ɔo te kpɔn akpá e
Jesu dó nu yě ɔo èmi ná lɛkó wa ɔ. Jezu ɔo emi
na lɛkɔ wa ajjímε, hwenu e me dǔbú
ma lin ǎ e. Lo ó bɔ me e ko ku
din léε ló? Mawuxó ó ɔo
yě ɔo kpɔ xá Jezu. È tɔn
sín agbása me ɔ è ɔo
kpó xá Aklúnɔ we.



nǔdexléme, wéma gudo gudo tó
mawuxówéma ɔ, ɔɔ lé e jǐnukúnsin nyó dèkpè
gbɔn ó nǔ mi. Nû devǒ e ɔɔ taji ó we nyí ɔɔ, ɔɔ
hwenu e ɔɔ taji me ó, jǐnukúnsin lé nyí notén
mawu tón. Mawu ɔɔ fí bí,
lo ó axósúzinkpo
tɔn ɔɔ jǐnukúnsin.



Wensagun lée kpódó me devö ée
do j̄nukúnsin lée kpán non do
mawu s̄n we do j̄nukúnsin.

Lo ɔ, mawu ví ée kó kú bó yi
j̄nukúnsin lée ó b̄i no blo
gbon mɔ.

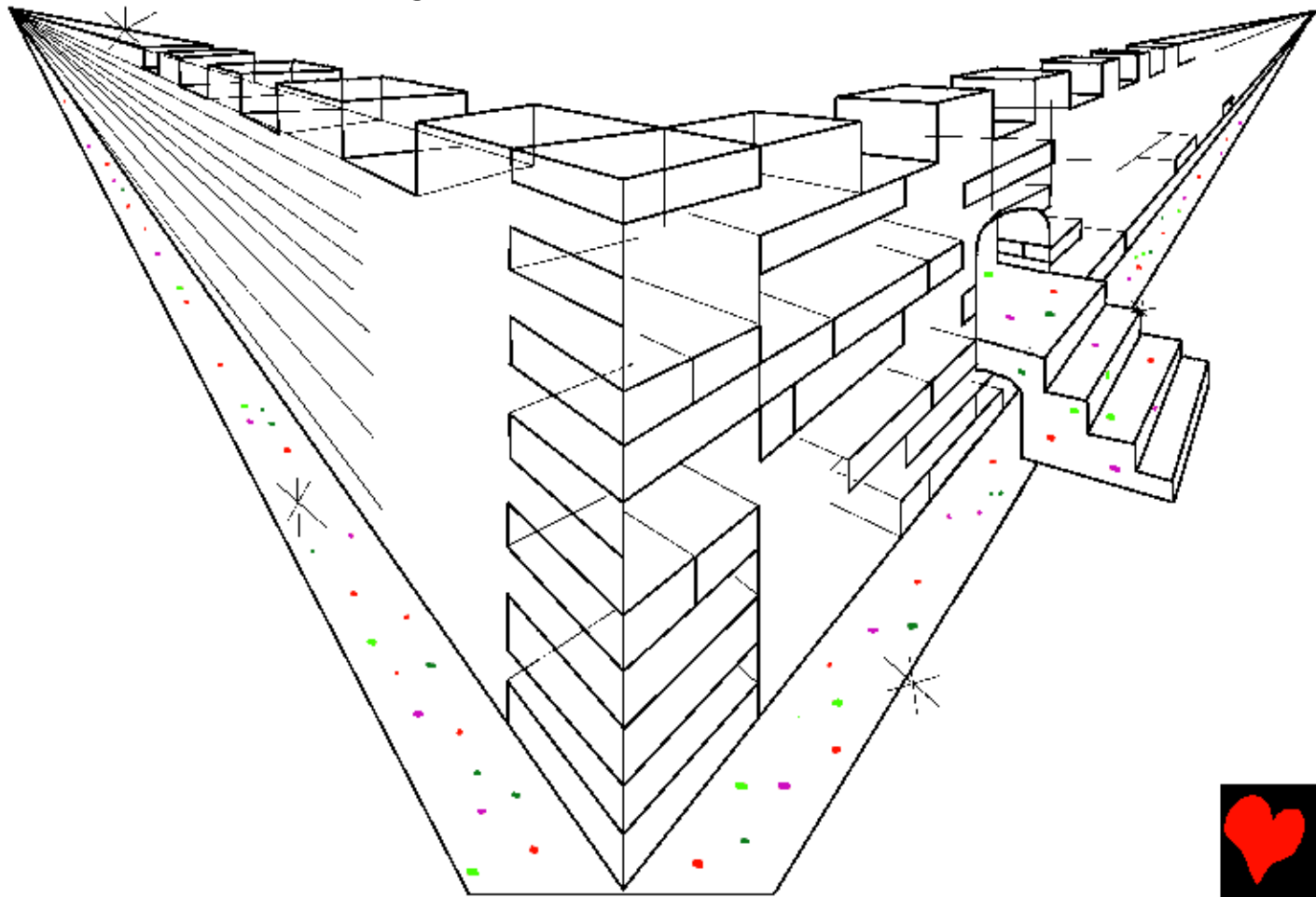
Yě no do
han ji we
dó kpa
susu nú
mawu.



Xó ée do han e ji we yě dé we lée die: a nyi me
e je xá bó ná yi wěma ó, bó gba wuntun lée é,
dó é hu we, bo gbon hun towe
gbla me ó, a xo gbe nú gbetó
lée nú mawu, do gbe lée bi
me, do togun
lée bi me, do
to lée bi me.
(Nũdexpléme.
5:9)



Mawuxo wéma ɔ sin vivɔnu ɔ dɛ sɛxwé xɛ dɪ
“Jeluzalému yǎyó”. É xɛ toxo mímé
Jeluzalému e Mawu sé dó, bo é dɔ te jɛ sín
jɪnukúnsin wɛ ɔ m̀ì. É dɔ susu Mawu tɔn.



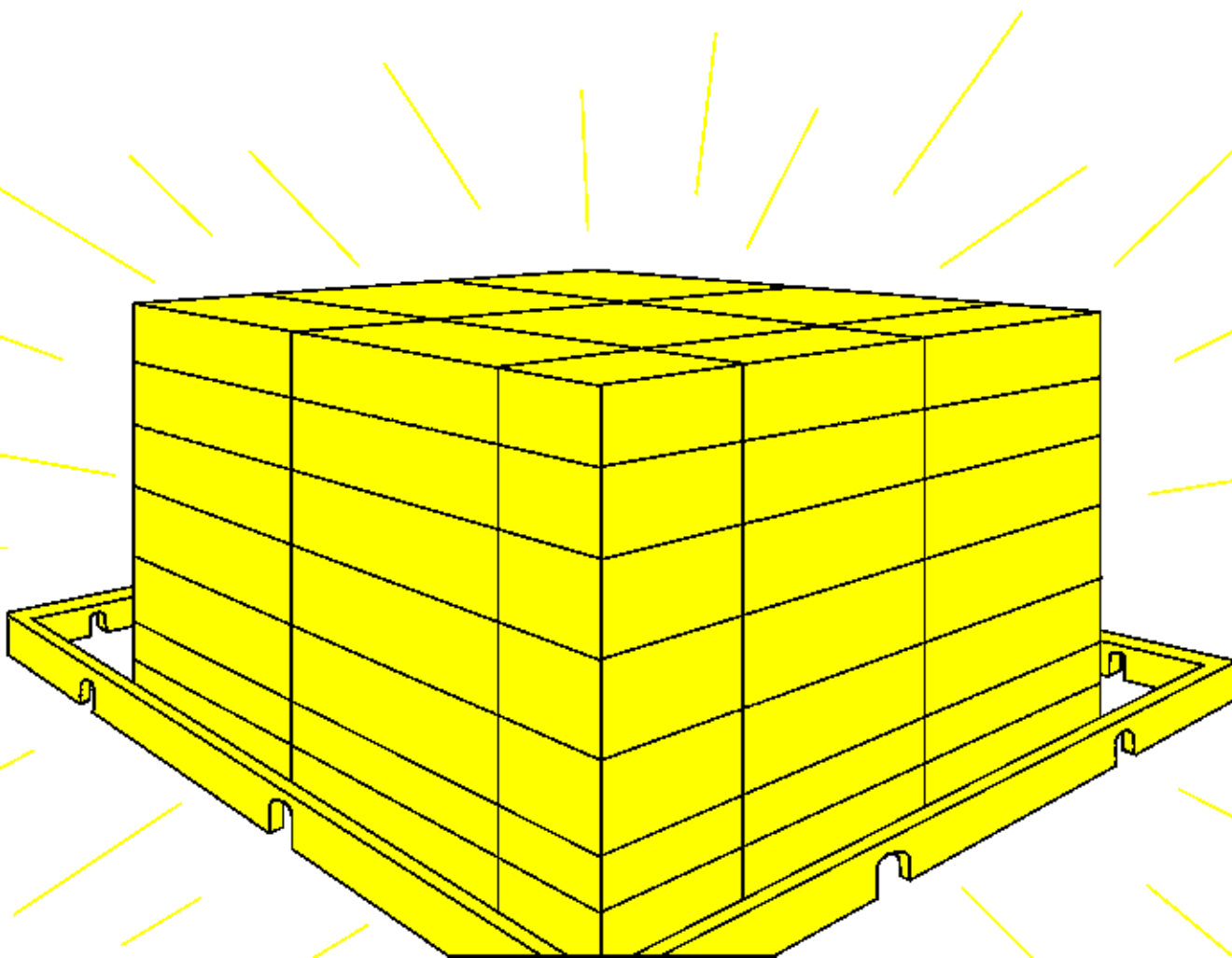
Hontogbó tɔn e é sọ sika dó bà acó ná lée nó
dọ nùvo hwebínu. È e mi byọ e me bo kpón
me ɔ, é nyó kpón me nyá!!! Tòxó ɔ kpodó ań
e dọ ème lée bí
xwíi kro we è
yí sika akù
ɔ dó bá
aco ná.



To ɔagbé e no ná gbε me ɔ no sa sín fíin Mawu
tɔn me. Atín e sínsén tɔn nó ná gbε me é, ée è
mɔ ɔo Jikpá Edéni tɔn me títan ɔ ɔokpó ɔokpó
ɔo tɔ ɔ sin akpá xwé we lée. Atín ɔé we bo no
na sinsen donu vǒvo wěwé, wúnme ɔokpó sún
ɔokpó. Atín ɔé we bo amǎ tɔn lée no gbo azon
nú akɔta lée.



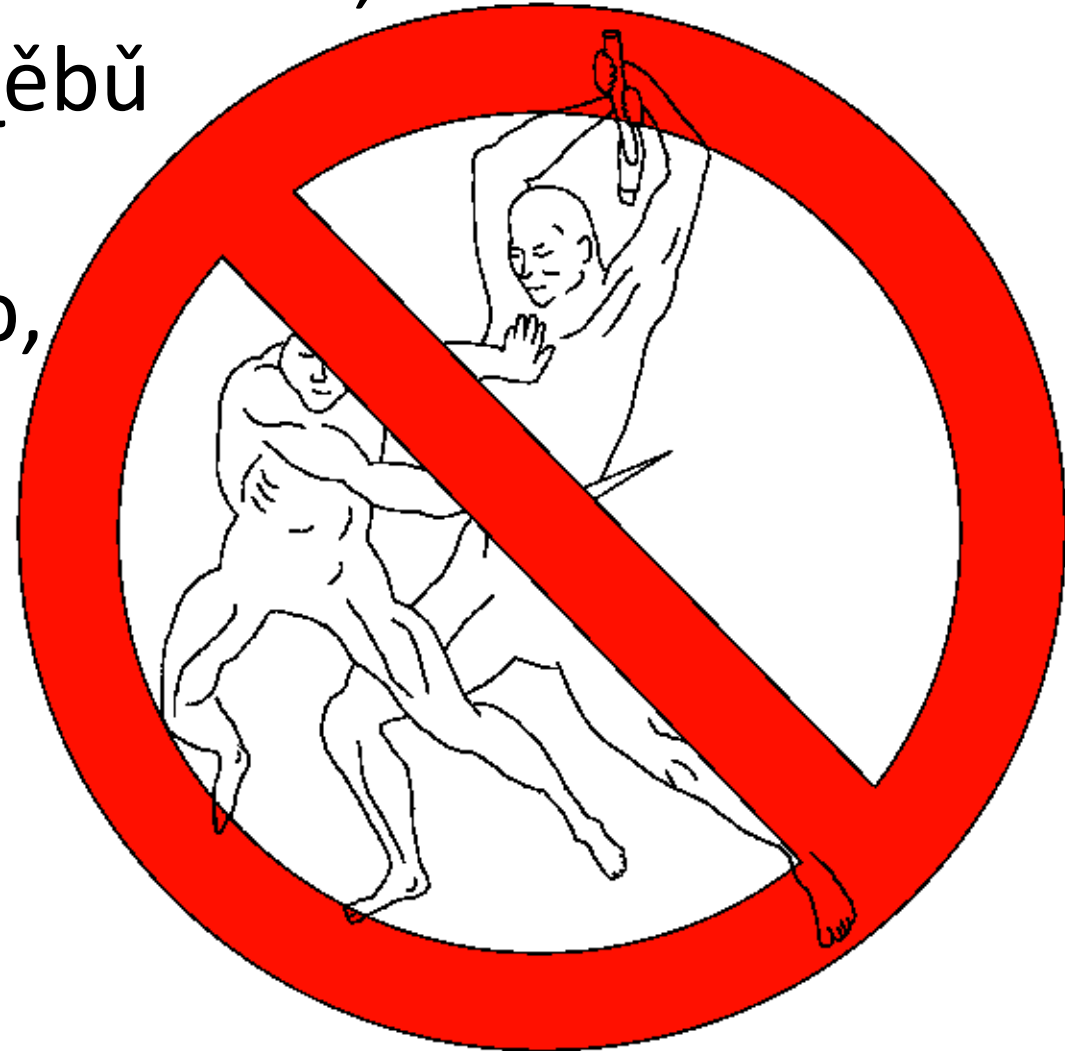
Zǎn nɔ kú ɔo sɛxwé a, ɔó gǐgó
Mawu tón nó gɔ ε hwé bí nú.



Kanlin sexwé tɔn lé bǐ we sé tónú bo nyo
home. Xhlà lée kro léngbɔví lée kro nó dú
amă dó kró. Kinikini lée lò nó du amă xǔxú
nyíbúsu lée dɔhun. Mawu Mavɔmavɔ dɔ: yě
ná gblé wu me dǎbǔ a, yě ká ná hen nǔ dǎbǔ
gblé dɔ só mímé Cé ɔ me a.



Mi kpɔn sexwé ɔ, mi ba nũ dé lé
kpo. Xǒmèsinsin xó, avũnxixo,
gǒyǐyi. Cávì ɔo hɔn dǎbũ
jĩ ǎ ɔo ajoto dǎbũ ɔo
sexwé a. Adíngbánnɔ,
me hù tó, azétó abí
medídá dǎbũ ɔo
sexwé a. Ylándo
alɔkpa dǎbũ
ɔo sexwé a.

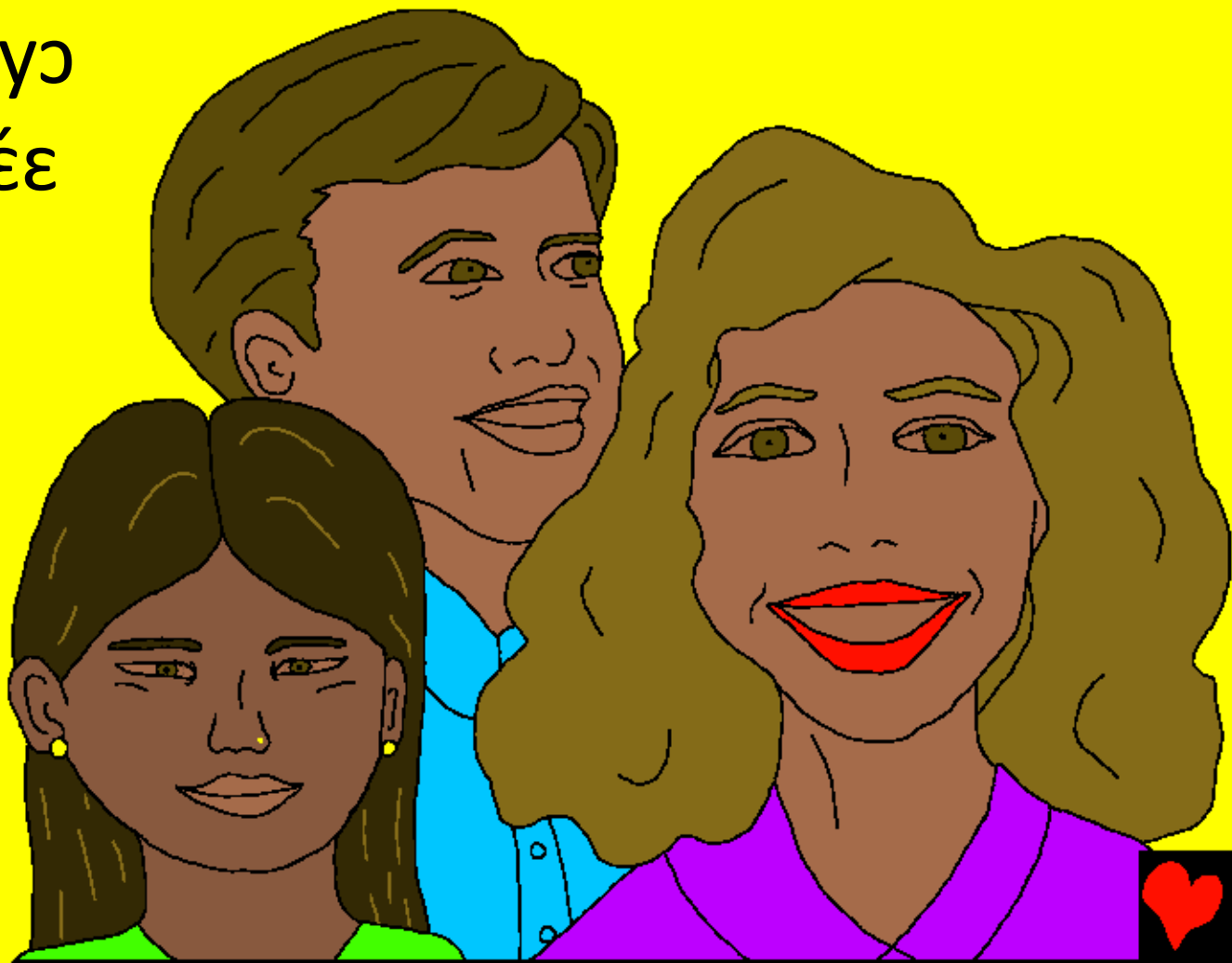


Đo lòn ɔ aǎ só tǐn a,
Mawu ví lée nó ya aǎ dọ
gbeme fi sin wǔve daho
dé lée wú hwe dé lée nu.
dọ lòn ɔ Mawu na sǔnsun
dasín lée bǎ.

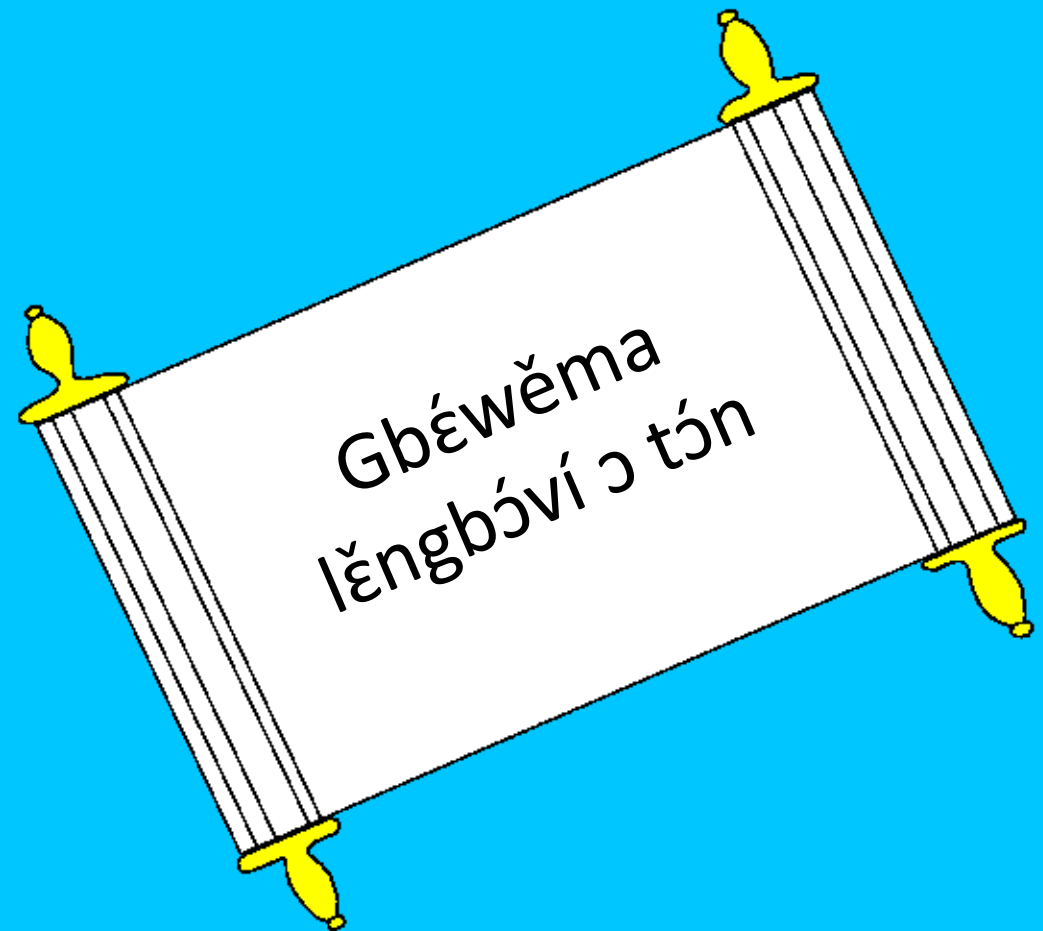


Kú t́ín ọ̀ lòn a, Mawu ví lée ná ọ̀ xa Aklunó
tegbe, tagba só t́ín a, aǎ́ só t́ín a, wǔve só t́ín
a, Azòn, ḱinklan, cyo só t́ín a.

ọ̀ lòn ọ̀, nǔ nyo
nú Mawu ví lée
bǐ ọ̀ kpó
xa Mawu.

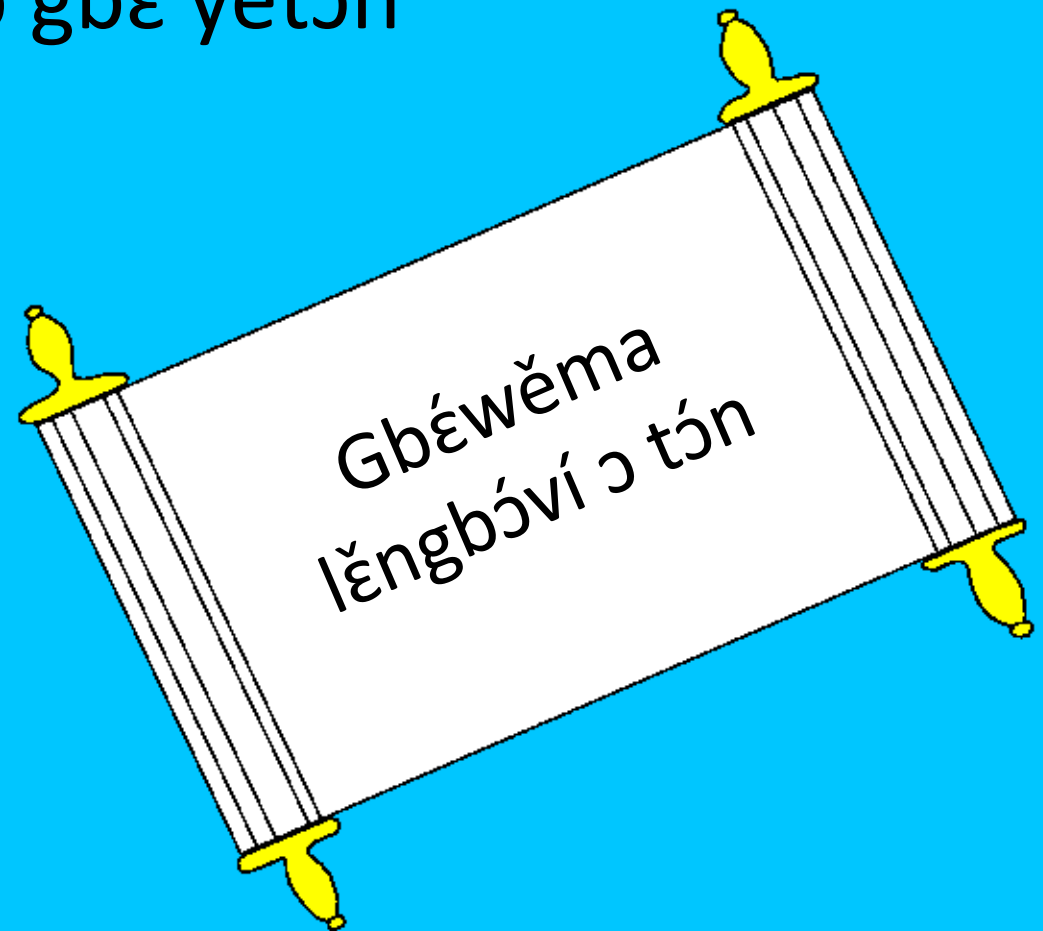


Ée nyò xú bí e, sexwé ɔ, me bí tón we; súnnuvi,
nyónnuvi kpo méxo kpo bí e yi Jezu klísu di
Mehwléngántó yěton lobo no se tonu ní di
Aklunó yěton e.

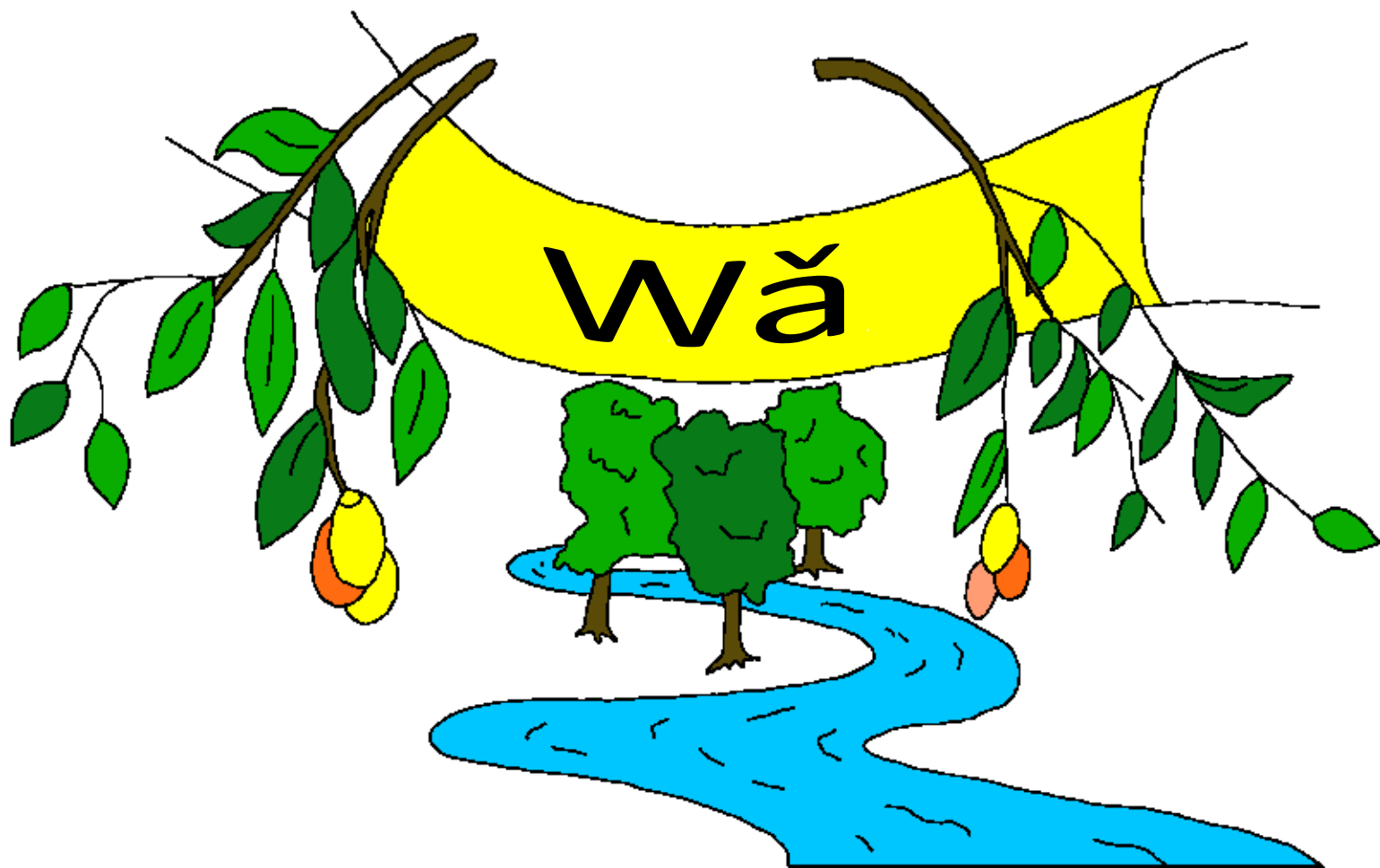


ᐃᐃ ᐃᐃ ᐃᐃ, wěma dé de bo è ylo do
Gbéwěma lěngbóví ᐃ tón, bo gbetó mókpan sin
nyíko we do éme. Mí tunwun nyíko e do éme
lée e a? Gbetó e só gbe yětɔn
nũ Jezu lée we.

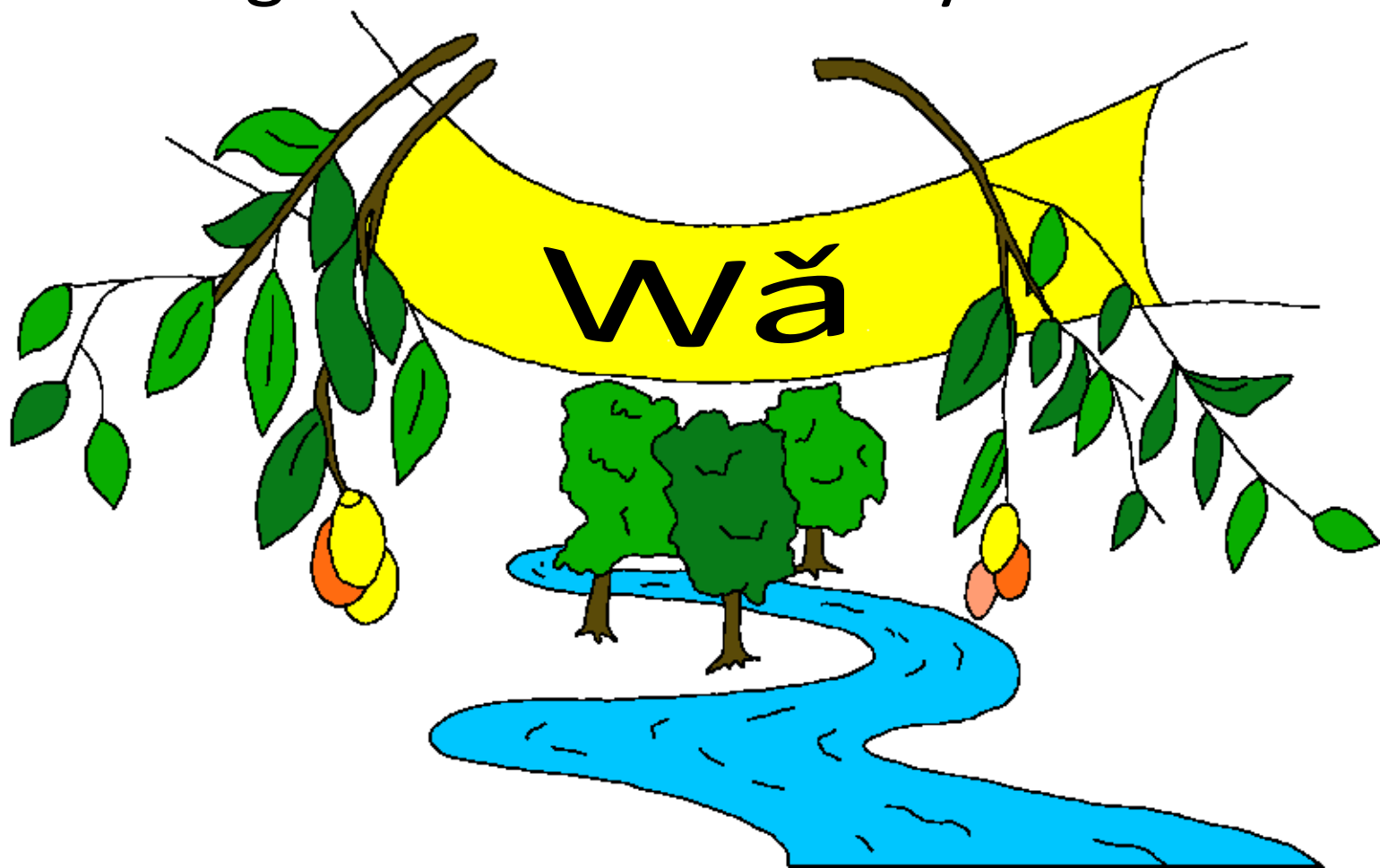
Nyíko mí ló tón
do éme a cé?



Xó gǔdo tɔn Mawuxó wéma ɔ tɔn ɔo sexwè jǐ
ó, yǎ dagbé dɛ wɛ.



“Υε ό κπό yawó γǎγό ό κπό δο δίδο we δο:
‘Wǎ!’ Με e δο mǎ se we ό lo ní δο: ‘Wǎ!’ Με
e sinnugblá sin o ní wá; Με e δο sin e no ná
gbe με ό ba we ό ní γǐ vǎnu.”



Lón, xwé ɖagbé ɖagbé Mawu tɔn

Mawuxo sín tán ɖokpó, mawuxowema

è mɔ ɖó

Jăan 14; 2 Koléntinu 5;

Nũdexléme 4, 21, 22

“Xó towe yi yí ɔ nɔ na me wěziza.”

Ðehan kan-atɔn e hwe ɖokpó

yi je kan-atɔn-wǒ



Vivonu



Mawuxó wèma éló ɔ́ xó nú mǐ dó Mawu
mǐtɔn nǔ búdo ée dá mǐ lǒbo ba ɔ́
mǐ ni tunwun émi ɔ́ wú.

Mawu tunwun ɔ́ mǐ wa nǔ nyanya e é yló ɔ́ hwε
é. Hwε sin bà e nɔ xò mé ɔ́ wε ka nyí kú. Lo ɔ́
Mawu yí wǎn nú we sɔ mǎ, bó sɔ Vǐɔokpónɔ tɔn
Jezu jó bɔ é ku ɔ́ akluzu jǐ bɔ ku tɔn sunsun hwε
towe léε sin kɔ nú we. Jezu ka lε fón sin ku, bo yi
jǐxwé! Nú a ɔ́i nǔ nù Jezu bo byɔ ε ɔ́ eni jó hwε
mìtɔn léε nú mì ɔ́, é ná jó yě nú we. é ná nó gbε
ɔ́ hwε mén dín, lobo hwε lómɔ ná nó gbε kpódó
eyε kpó kǎká yí mavɔmavɔ.



Nú a di nǔ ɔ́ núgbó wε hǔn, ɔ́ xó éló nu Mawu:
Aklunó Jezu, ún di nǔ ɔ́ hwε wε nyí Mawu, bó À
hǔzú gbetó bo wa kú dó hwε cé léε sin tamè, bo
dín ó À lε ɔ́ gbε. Un ɔ́ vǐve we wε, byɔ gbézan
cé me bo só hwε cé léε ke mì. Enè ó un ná mó gbε
yǔyó dǔvó yi, bo gbe ɔ́kpó ɔ́ un ná wa nó kpɔ́ xá
we kǎká yí mavɔmavɔ. Dò aɔ̀ mì bónú má se
tónú nǔ we lobo nó gbε nú we, ví towe dǔ lǔε
dɔ́hun. Amí.

Nó xà Mawuxó wèma bo nó ɔ́ xó xá Mawu
ayíhɔ́ngbé ayíhɔ́ngbé! Jǎan 3:16

