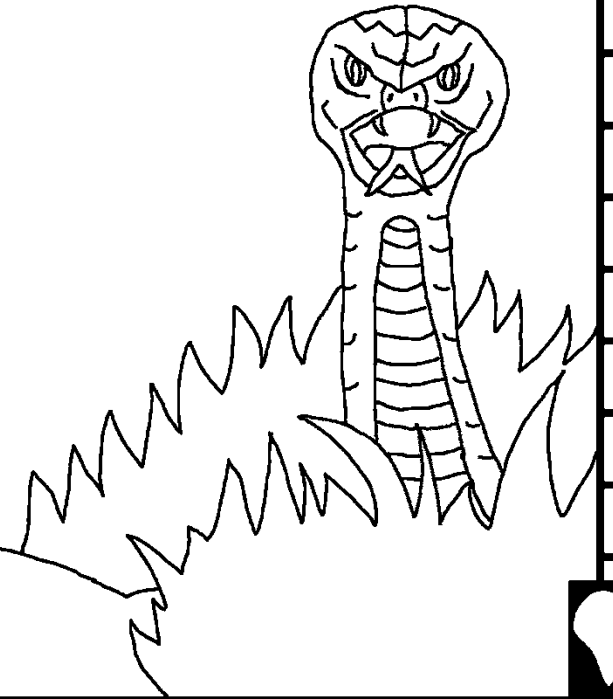


Mawuxowema yɔkpɔnú lé tɔn
Só xlé

Bǐbémé gbetó sin
wǔbla tɔn



Με e wĺǎn e: Edward Hughes

Με e qè nŭ qémε e: Byron Unger; Lazarus
Alastair Paterson

Με e bló bɔ é sɔgbe e: M. Maillot; Tammy S.

Με e tímμε e: www.christian-translation.com

Με e bló e: Bible for Children
www.M1914.org

©2021 Bible for Children, Inc.

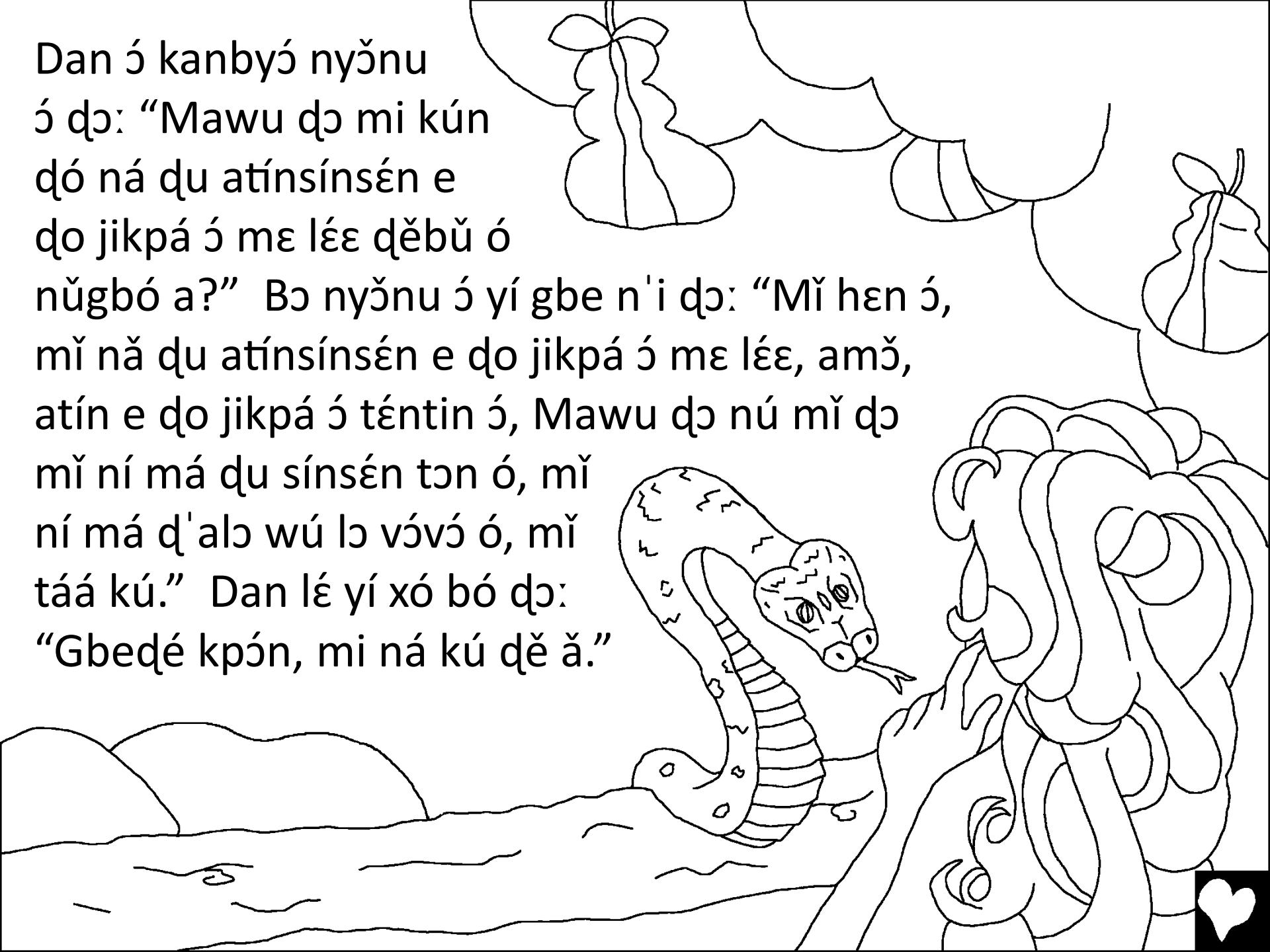
A qo ace bó na bló wěma elɔ sín sínμε qevo, nu a ma ko ve sá a.



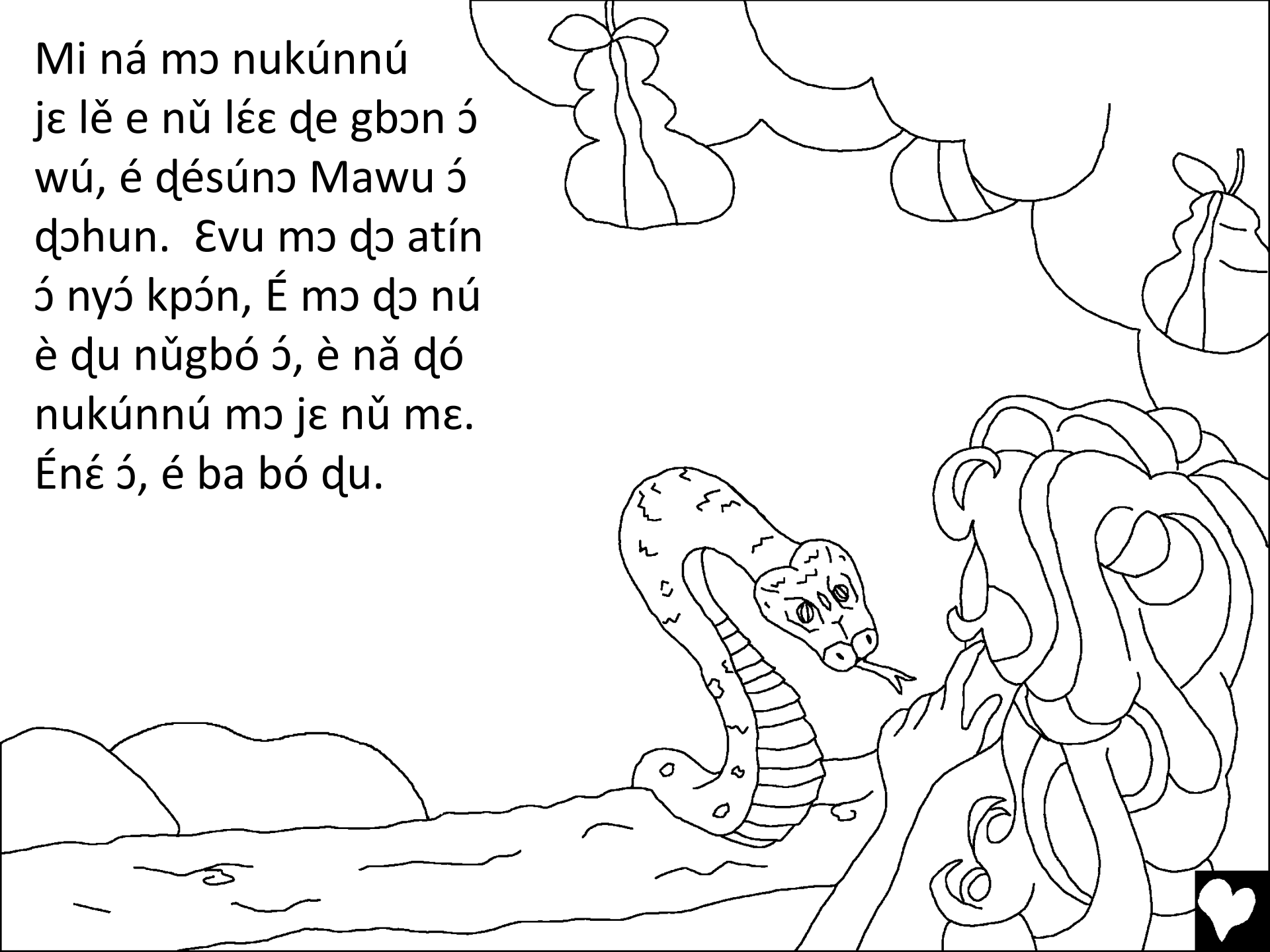
Mawu bló Nǔ bǐ. Hwenu e Mawu dọ
Adámu ɔ, Adámu nɔ gbε dọ jǐkpá Edéni
tɔn ɔ me kpo asi tɔn Ewu kpó, yě vo dọ
jǐkpá Edéni tɔn ó me, bo dọ sísí nù Mawu
bɔ Mawu tǐin kpo yě
kpo kǎká yi je ...



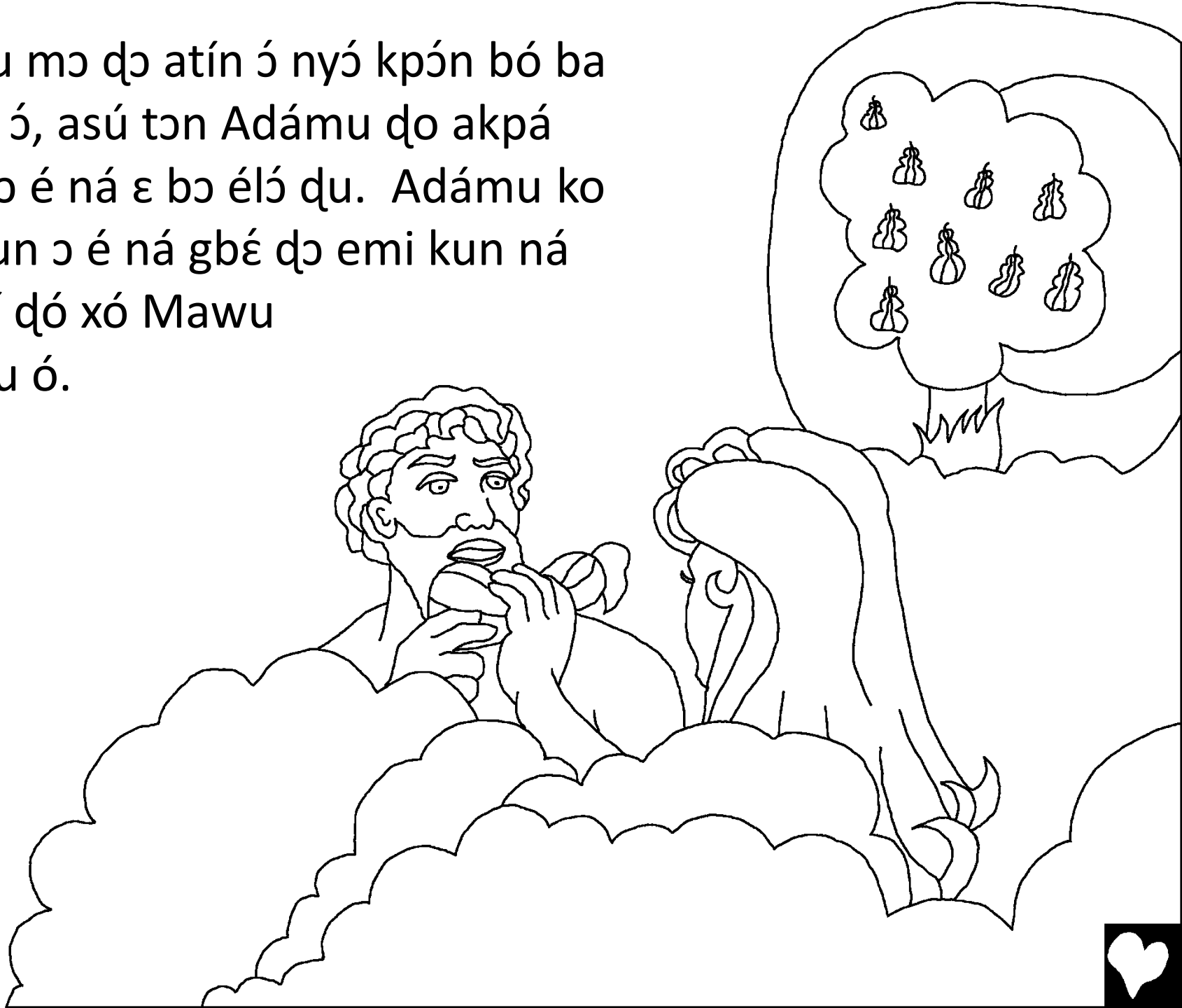
Dan ó kanbyó nyǎnu
ó ɔ: “Mawu ɔ mi kún
ɔ ná ɔ atínsínsén e
ɔ jikpá ó me léε dǎbǔ ó
nǔgbó a?” Bɔ nyǎnu ó yí gbe n'i ɔ: “Mǐ hen ó,
mǐ ná ɔ atínsínsén e ɔ jikpá ó me léε, amǔ,
atín e ɔ jikpá ó tǎntin ó, Mawu ɔ nú mǐ ɔ
mǐ ní má ɔ sínsén tɔn ó, mǐ
ní má ɔ'alo wú lo vónvó ó, mǐ
táá kú.” Dan lé yí xó bó ɔ:
“Gbedé kpón, mi ná kú dǎ ǎ.”



Mi ná mo nukúnnú
je lě e nŭ lée de gbon ó
wú, é dėsúno Mawu ó
dphun. Enu mo do atín
ó nyó kpón, É mo do nú
è du nŭgbó ó, è nă dó
nukúnnú mo je nŭ me.
Éné ó, é ba bó du.



Ee Ewu mo do atin o nyo kpon bo ba
bo do o, asu ton Adamu do akpa
ton, bo e na e bo elo do. Adamu ko
tunwun o e na gbe do emi kun na
ve toli do xo Mawu
ton wu o.

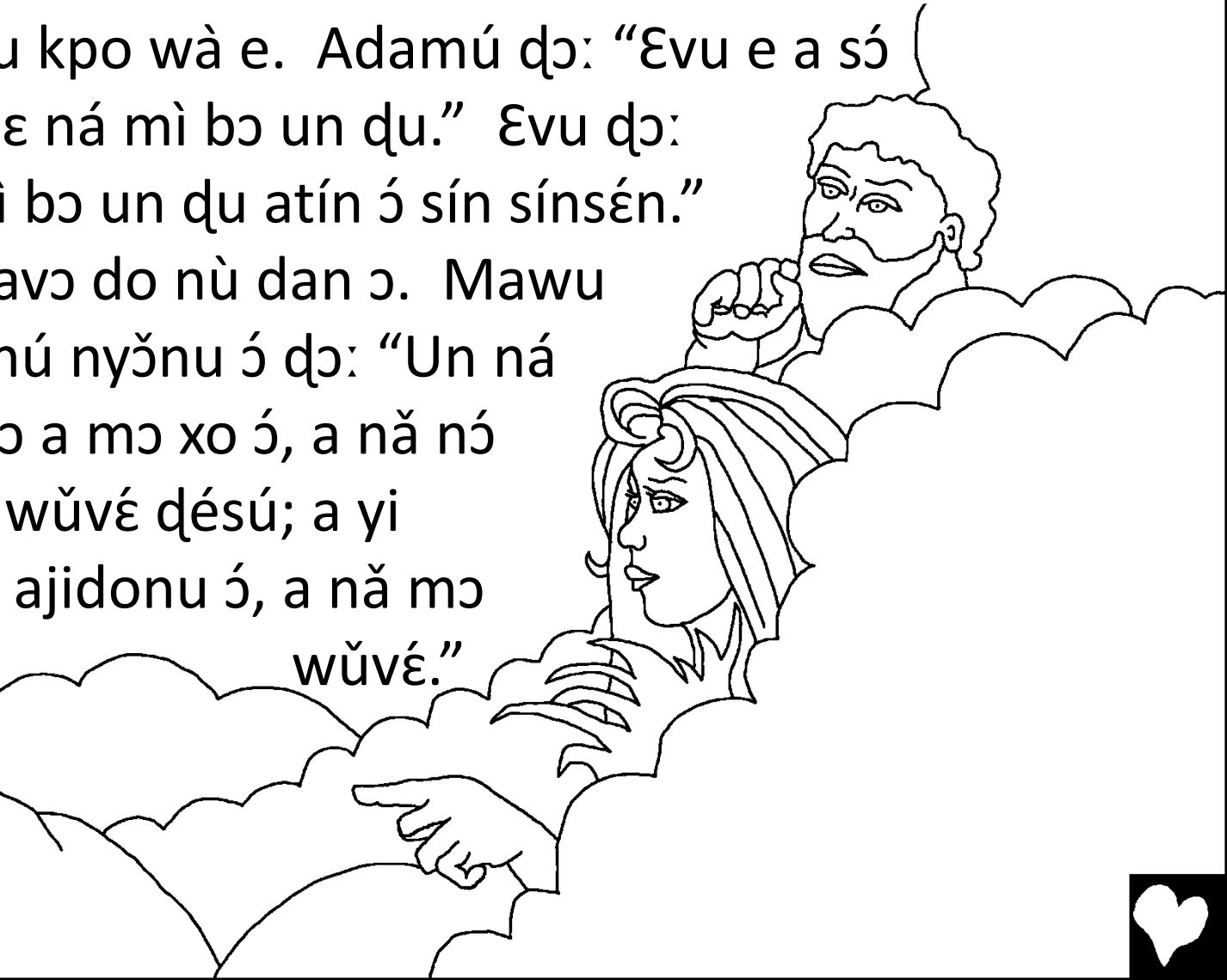
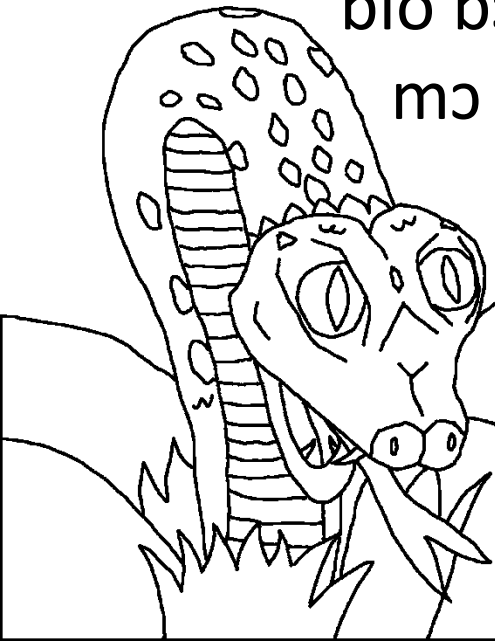




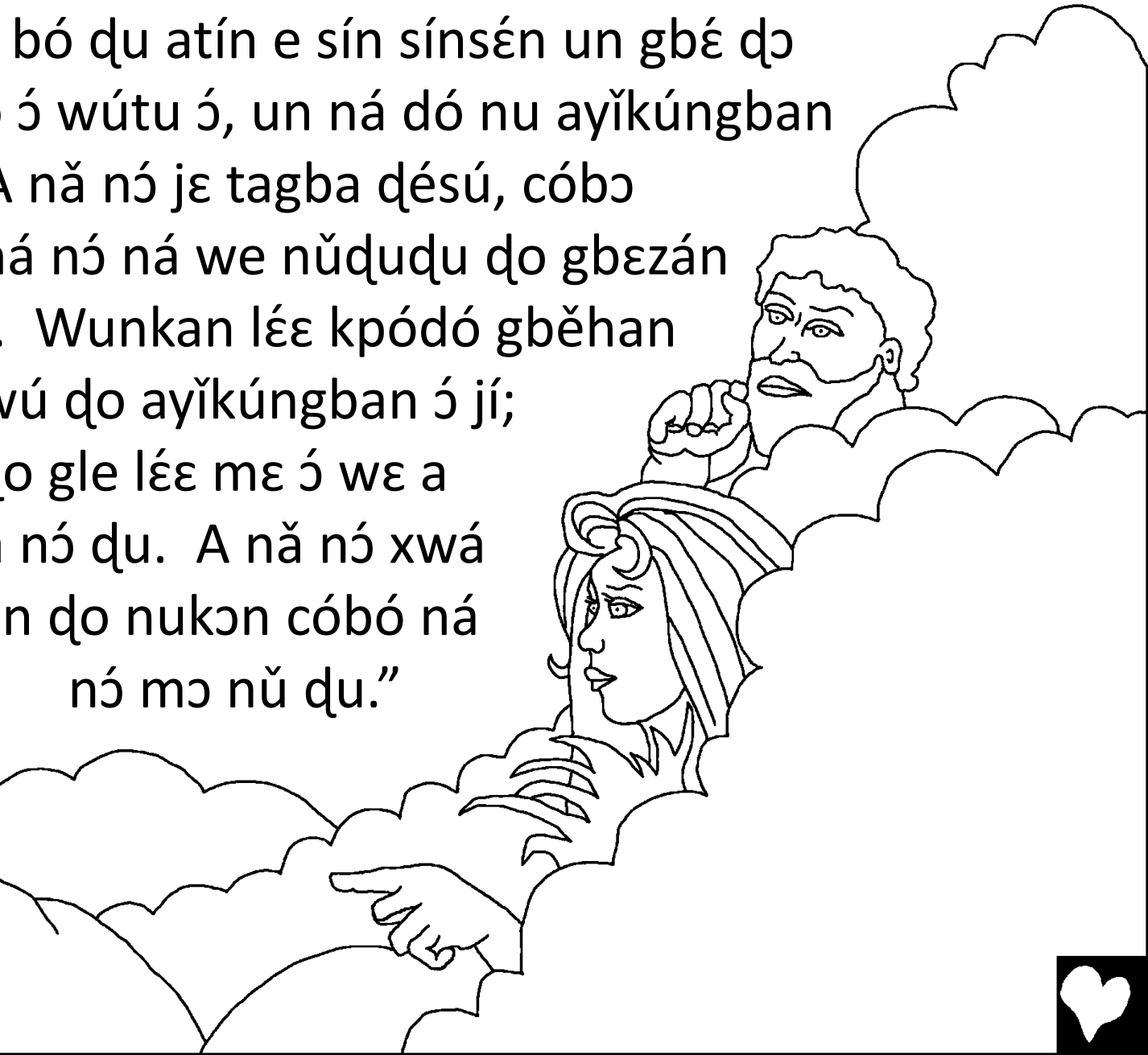
Ée yě ɔ́, yě me we léε mo nukúnnú je lě e yě ɔ́ gbɔn ɔ́ wú, bó mo ɔ́ é mí ɔ́ mě. Hwe éné ɔ́ nu ɔ́, yě ba fígima bó sin ɔ́ dǎ dǎ wú, lobo só sin dǎ alin avo ɔ́hun.



Gbadanu wá su, bọ Mawu Mavomavo ọọ sa ọi gbọn jikpá ọ me we, bọ yě se afo tọn gbe. Éné ọ, yě yi họn hwlá dọ atín e ọọ jikpá ọ me lée ténin. Mawu Mavomavo tunwun nǔ e Adamú kpo evu kpo wà e. Adamú ọọ: “Evu e a só ọọ akpá ce ọ we ná mì bọ un ọọ.” Evu ọọ: “Dan we blé mì bọ un ọọ atín ọ sín sínsén.” Mawu Mavomavo do nù dan ọ. Mawu Mavomavo ọọ nù nyọnu ọ ọọ: “Un ná bló bọ a mo xo ọ, a nǎ nó mo wǔvé ọésú; a yi ajidonu ọ, a nǎ mo wǔvé.”



Mawu Mawɔmawɔ ká wá ɔ́ nú Adámu ɔ́: “Ée a se asi towe xó, bó ɔ́ atín e sín sínsén un gbé ɔ́ hwi ní má ɔ́ ó ́ wútu ́, un ná dó nu ayíkúngban ́ ɔ́ dó hwi wú. A nǎ nó je tagba ɔ́ésú, cóbɔ ayíkúngban ́ ná nó ná we nǔɔ́ɔ́ ɔ́ gbézán towe léε bí mε. Wunkan léε kpódó gběhan kpó we ná nó wú ɔ́ ayíkúngban ́ jí; gběhan e wú ɔ́ gle léε mε ́ we a nǎ nó ɔ́. A nǎ nó xwá dǎn ɔ́ nukɔn cóbó ná nó mɔ nǔ ɔ́.”



Ée Mawu Mavɔmavɔ dɔ mǎ
ó, é nya gbetó ó sín jikpá
Edéni tɔn ó mɛ. Yě wá
ylando, bo lín dó gbɛ vǐvǐ
Mawu tɔn.





Ée Mawu Mavɔmavɔ nya gbetó
sín jikpá ́

me ́, é fɔ wensagun

susuno léé dọ jikpá Edéni tɔn ́ sín
zǎnzǎnhwe jí. Wensagun léé hen hwĩ, bó
dọ mimi wε, bó é nó dọ myɔ kán wε,
bó dọ ali e yi atín e nɔ ná gbε me ́
kɔn ́ có wε. Mawu Mavɔmavɔ
blo awǔgbó nú Adamú kpo evu
kpo kpodó kanlin sin ayǔ kpo. Fíte
é ka mɔ kanlin sin ayǔ ɔ dε ?



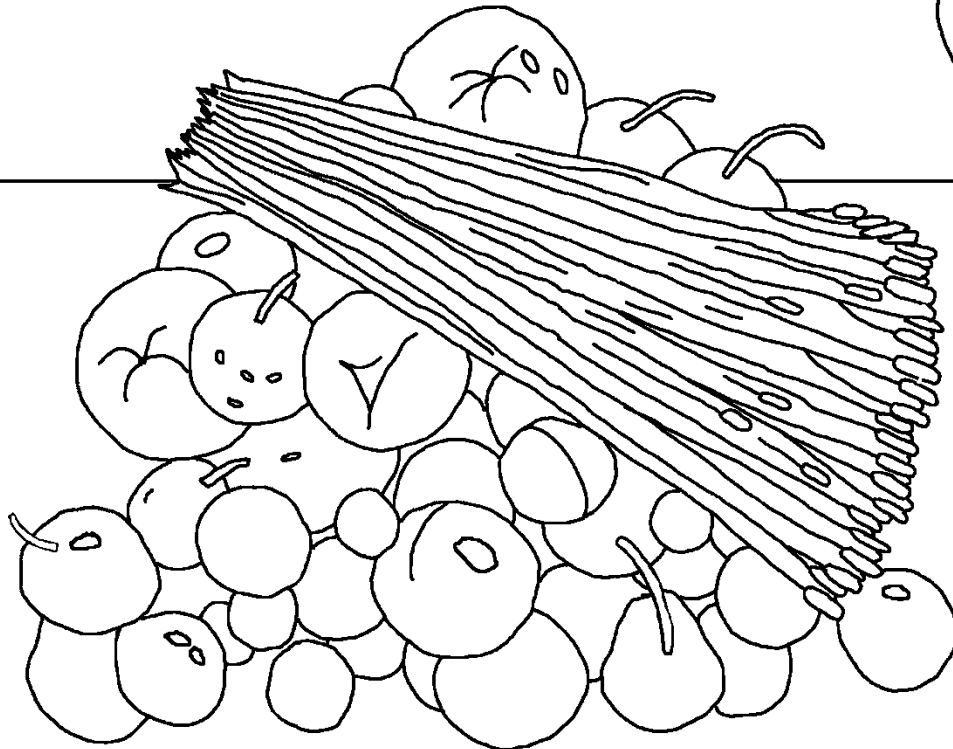
Adámu dọ́ xọ́ xá asi tọ́n Ẹnu, bọ́ Ẹnu mọ́ xọ́ bó jí vǐ súnnu
dọkpọ́, bọ́ è nọ́ yító vǐ ọ́ dọ́ Kanyée. Ẹ́e é jí vǐ ọ́ é ọ́, é dọ́:
“Mawu Mawomawo d'alo mi bọ́ un jí vǐ dọkpọ́.” Ẹ́ lé jí vǐ
súnnu dọkpọ́ dọ́ Kanyée nẹgbé, bọ́ è nọ́ yító
é dọ́ Abéli. Kanyée nǐ glesi bọ́ Abéli éyé
nǐ léngbónyito.



É wá su gbe ɔokpó, bɔ Kanyée hen nǔ e gle tɔn ná ọ wá xwlé Mawu Mavɔmavɔ. Abéli éyé ọ, é hen gbǔ tɔn lée sín nukɔn ví lée wá sá vǔ nú Mawu Mavɔmavɔ, bó xwlé e akpáxwé ɔagbe ɔagbe lée. Mawu Mavɔmavɔ só nukún ɔagbe dó kpón Abéli kpó vǔsánú tɔn kpó.



É ká ɔe kɔ dó Kanyée kpódó vřsánú tɔn kpó.
nú éné ó sin xome nú Kanyée ɔésú, bɔ é nylá
nukún me. Ée é sin xome mǎ ó, Mawu
Mawɔmawɔ kanbyó e ɔɔ: “Ně we gbɔn bɔ a
sin xome bó nylá nukún me sɔ mǎ?”
Nú nú ɔagbe we a ko wa ó,
a nǎ zé ta dó jǐ.



Mawu Mawɔmawɔ ɔɔ mǎ nú Kanyée
có, Kanyée ɔɔ nú nowí tɔn Abéli ɔɔ ní
wá mǐ yi gle me. Ée yě yi je dǎn ó,
Kanyée zɔn nowí tɔn Abéli jí bó hu.



Ée é hu i ó, Mawu Mavɔmavɔ kanbyó Kanyée ɔɔ: “Fíté nɔví towe Abéli ó ɔe?” Bɔ é yí gbe n'i ɔɔ: “Un tunwun ă!~ye we nɔ có nɔví ce a?” Ée é ɔɔ mǎ ó, Mawu Mavɔmavɔ. ɔɔ n'i ɔɔ: B é sín din ó, a nǎ gosín ayǐkúngban e ke nu, bó nu nɔví towe e a hu ó sín hun ó jí.~u we un dó we. Nú a le gle ó, ayǐkúngban só ná ná dɔkun tɔn we ă; a nǎ nɔ fí ɔokpó ɔo ayǐkúngban ó jí ă; a nǎ nó ɔo flúflú kpé we.”



Ée Mawu Mavɔmavɔ ɔɔ mǎ ́, Kanyée ɔɔ: Áo! Hwi díe nya
mì sín ayǐkúngban éló jí égbé din, bɔ un ná yi hɔn hwlá cí fí
dɛ, ɔɔ zɔ nú we e. Kanyée ɔɔ xó xá asi tɔn e nyi Adamú
kpo ɛvu kpo sin ví e , bɔ é mɔ xo, bó ji vǐ
súnnu ɔɔkpó. Kanyée ɔɔ toxo ɔɔkpó ayǐ
bó ɔɔ vǐ tɔn Henki sín
nyǐkɔ ná.

Bó ví tɔn
kpodó vǐvú tɔn
lée kpo gɔ toxo ɔ.



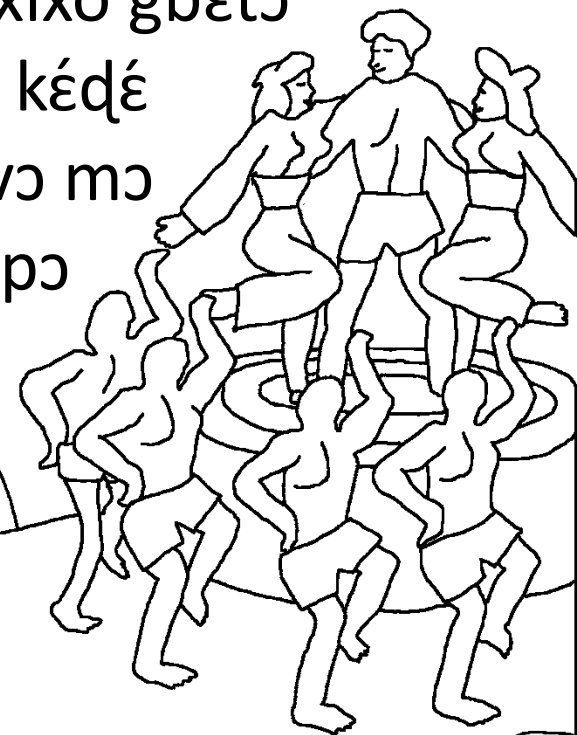
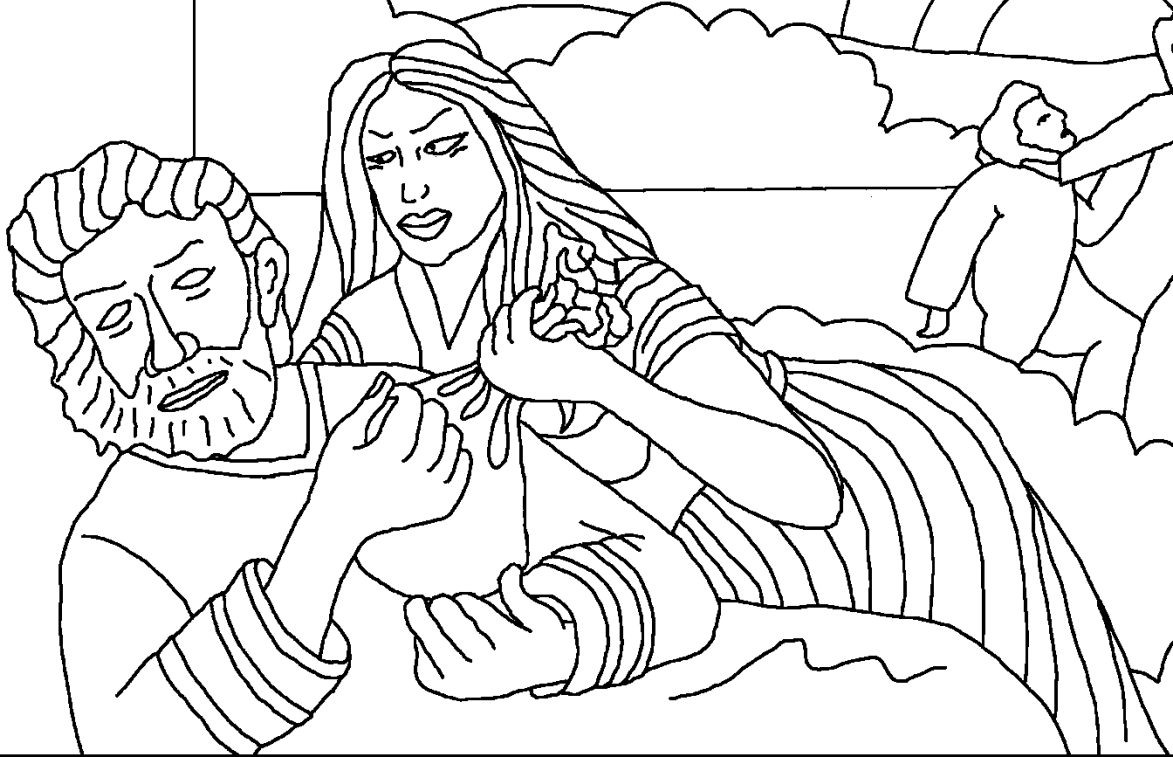
Hwé éné nú ọ́ Adamú kpo ẹnu kpo
sin xwédo ọ́o susu wẹ bléblé. Iobọ
hwé ọ́ nú ọ́, gbetó lée nọ dọ́jì dẹ́sú.



Ée enu jì sėti ɔ, É ɔ Mawu ná émí vǐ dǎvo dó
Abéli e Kanyée hu ó sín tenme. Ée Adámu jì Sėti
gúdo ó, é dó jì xɔ xwe afene (800). É lé jì vǐ súnnu,
bó jì nyǎnu. Xwe afene kanwe gban-nukún-we
(912) we Sėti ɔó bó kú.



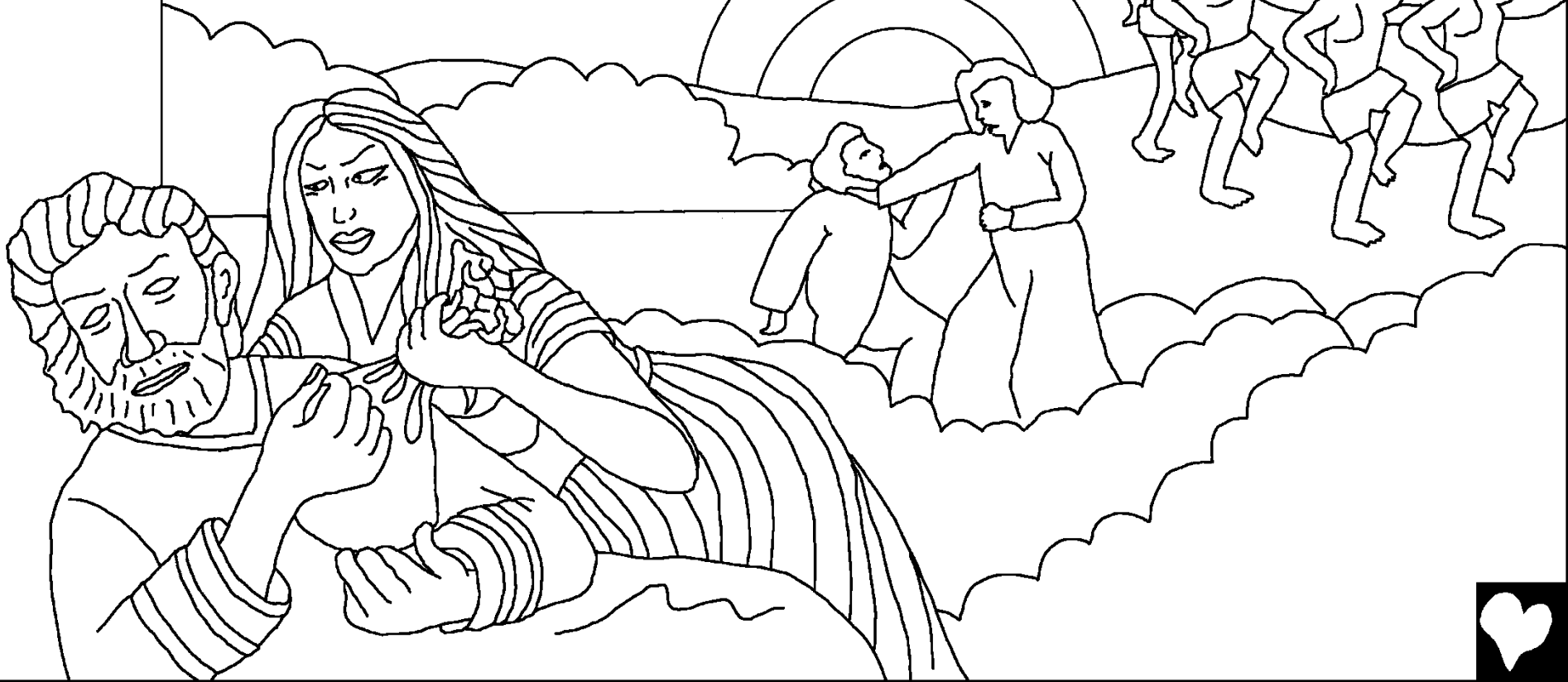
Hwenu e gbetó lée je kún gba jí ọọ ayíkúngban ó jí ó, Mawu Mawomawo mo ọọ dǎka xixo gbetó ton sukpó, bo gbetó nó ọọ nǔ nyanya kédé lin we hwebĩnu. Ée Mawu Mawomawo mo mǔ ó, gbetó e é bló ó wá vé n'i, bo akpó ọọ e bo é ọọ: Un ná sù gbetó e un bló



ó sín kún dó sín ayíkúngban ó jí.



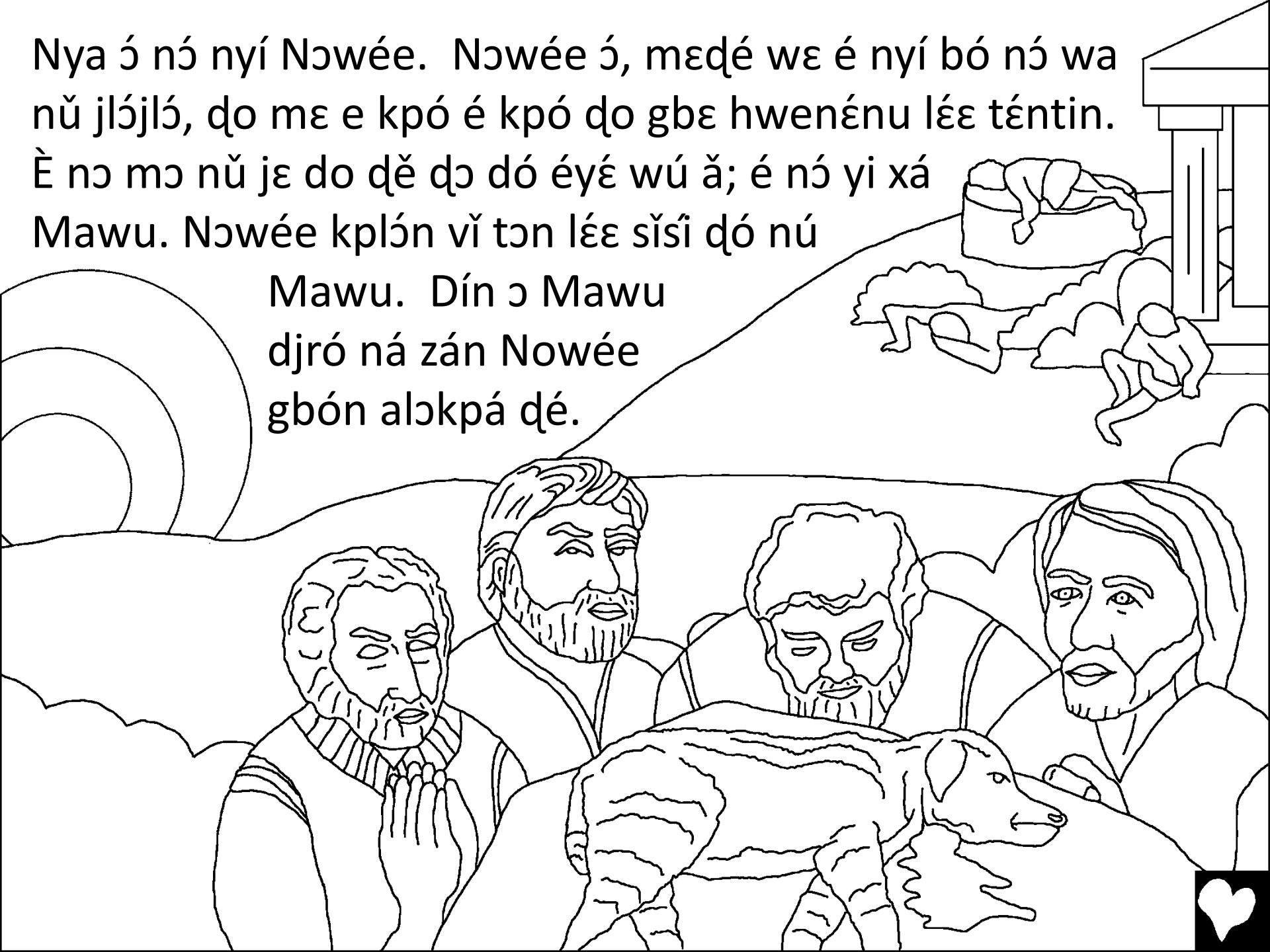
Un ná sù gbetó kpó kanlin kpó,
kanlin e no sá léε kpódó xe léε kpó
bí sín kún dó, dó bló e un bló yě ó
wá vé nú mì. Mawu Mawomawo
ká nyó xome dó
nya dé wú.



Nya ó nó nyí Nɔwée. Nɔwée ó, medé we é nyí bó nó wa
nǔ jlójló, ɔo me e kpó é kpó ɔo gbe hwenénu lée tén̄tin.

È no mo nǔ je do ɔě ɔo dó éyé wú ă; é nó yi xá
Mawu. Nɔwée kplón vǐ tɔn lée sísí ɔo nú

Mawu. Dín ɔ Mawu
djró ná zán Nowée
gbón alɔkpá ɔé.



Bǐbéme gbetó sin wǔbla tɔn

Mawuxo sín tán ɔokpó, mawuxowema

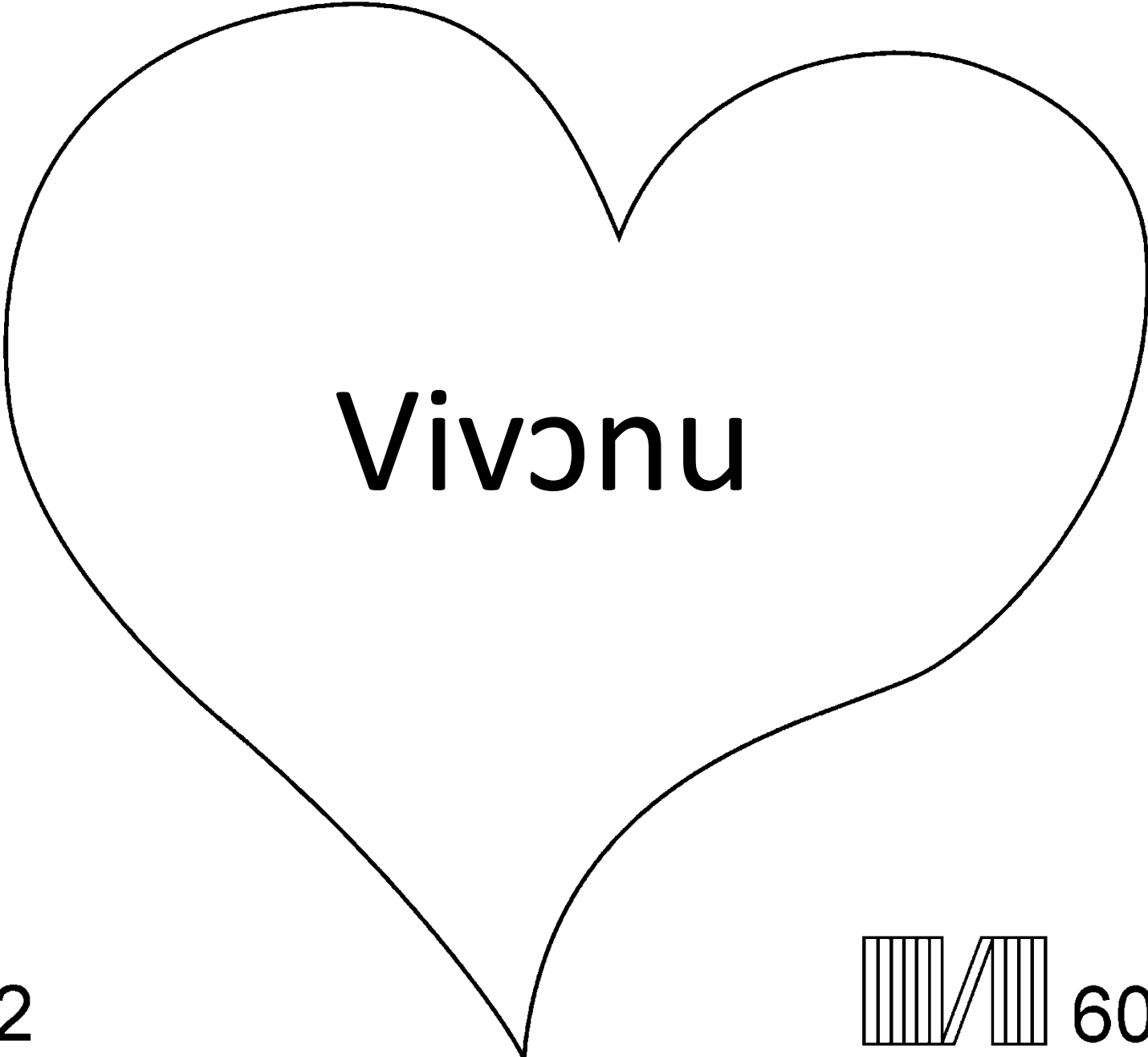
è mɔ ɔó

Bǐbéme 3-6

“Xó towe yiyí ɔ nɔ na me wězíza.”

Ɖehan kan-atɔn e hwe ɔokpó yi je kan-atɔn-wǒ





| 2

||||| 60



Mawuxó wèma éló ɔ́ xó nú mǐ dó Mawu
mǐtɔn nǔ búdo ée dá mǐ lǒbo ba ɔ́ mǐ ni tunwun émi ɔ́ wú.

Mawu tunwun ɔ́ mǐ wa nǔ nyanya e é yló ɔ́ hwe é. Hwe sin bà e nɔ
xò mé ɔ́ we ka nyí kú. Lo ɔ́ Mawu yí wǎn nú we sɔ mǎ, bó sɔ Vĩɔokpónɔ
tɔn Jezu jó bɔ é ku ɔ́ akluzu jĩ bɔ ku tɔn sunsun hwe towe léé sin kɔ nú
we. Jezu ka le fón sin ku, bo yi jǐxwé! Nú a ɔ́ nǔ nù Jezu bo byɔ e ɔ́ eni
jó hwe mǐtɔn léé nú mǐ ɔ́, é ná jó yě nú we. é ná nó gbe ɔ́ hwe mén
dín, lobo hwe lómɔ ná nó gbe kpódó eye kpó kǎká yí mavɔmavɔ.

Nú a ɔ́ nǔ ɔ́ núgbó we hǔn, ɔ́ xó éló nu Mawu:

Aklunó Jezu, ún ɔ́ nǔ ɔ́ hwe we nyí Mawu, bó À hǔzú gbetó bo wa
kú dó hwe cé léé sin tamè, bɔ dín ɔ́ À le ɔ́ gbe. Un ɔ́ vǐve we we, byɔ
gbézan cé me bo sɔ hwe cé léé ke mǐ. Enè ɔ́ un ná mó gbe yǎyó dǎvó yi,
bɔ gbe ɔ́kpó ɔ́ un ná wa nó kpɔ xá we kǎká yí mavɔmavɔ. Dò alɔ mǐ
bónú má se tónú nǔ we lobo nó gbe nú we, ví towe dǎ lǎe dɔhun. Amǐ.

Nó xà Mawuxó wèma bo nó ɔ́ xó xá Mawu
ayíhɔngbé ayíhɔngbé! Jǎan 3:16

