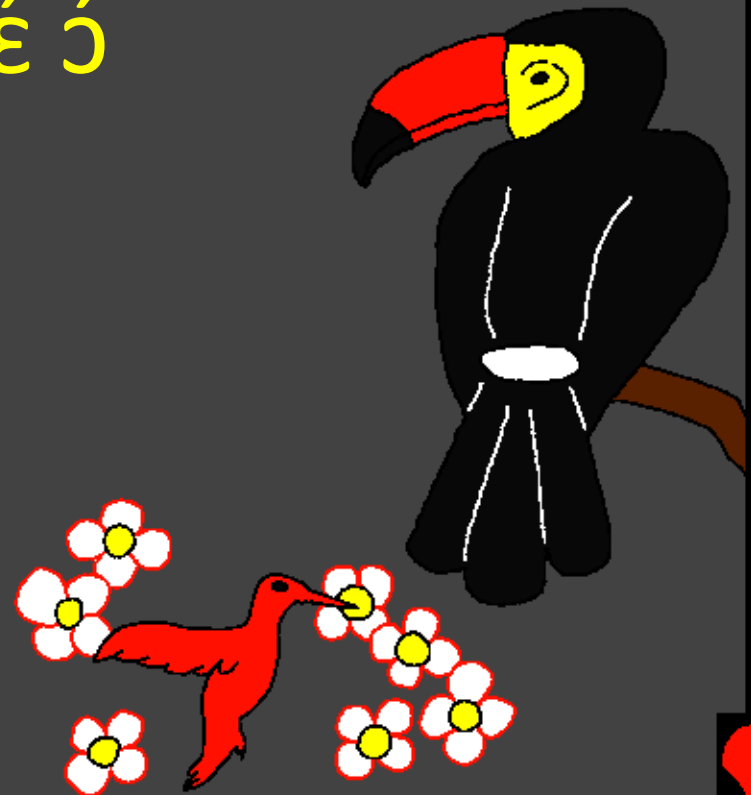


Mawuxowema γακρονύ lé ton
Só xlé

Do bíbémε, hwenu e
Mawu dó wěké ó



Με e wĺǎn e: Edward Hughes

Με e qè nǔ qémε e: Byron Unger; Lazarus
Alastair Paterson

Με e bló bɔ é sɔgbe e: Bob Davies; Tammy S.

Με e tínμε e: www.christian-translation.com

Με e bló e: Bible for Children
www.M1914.org

©2021 Bible for Children, Inc.

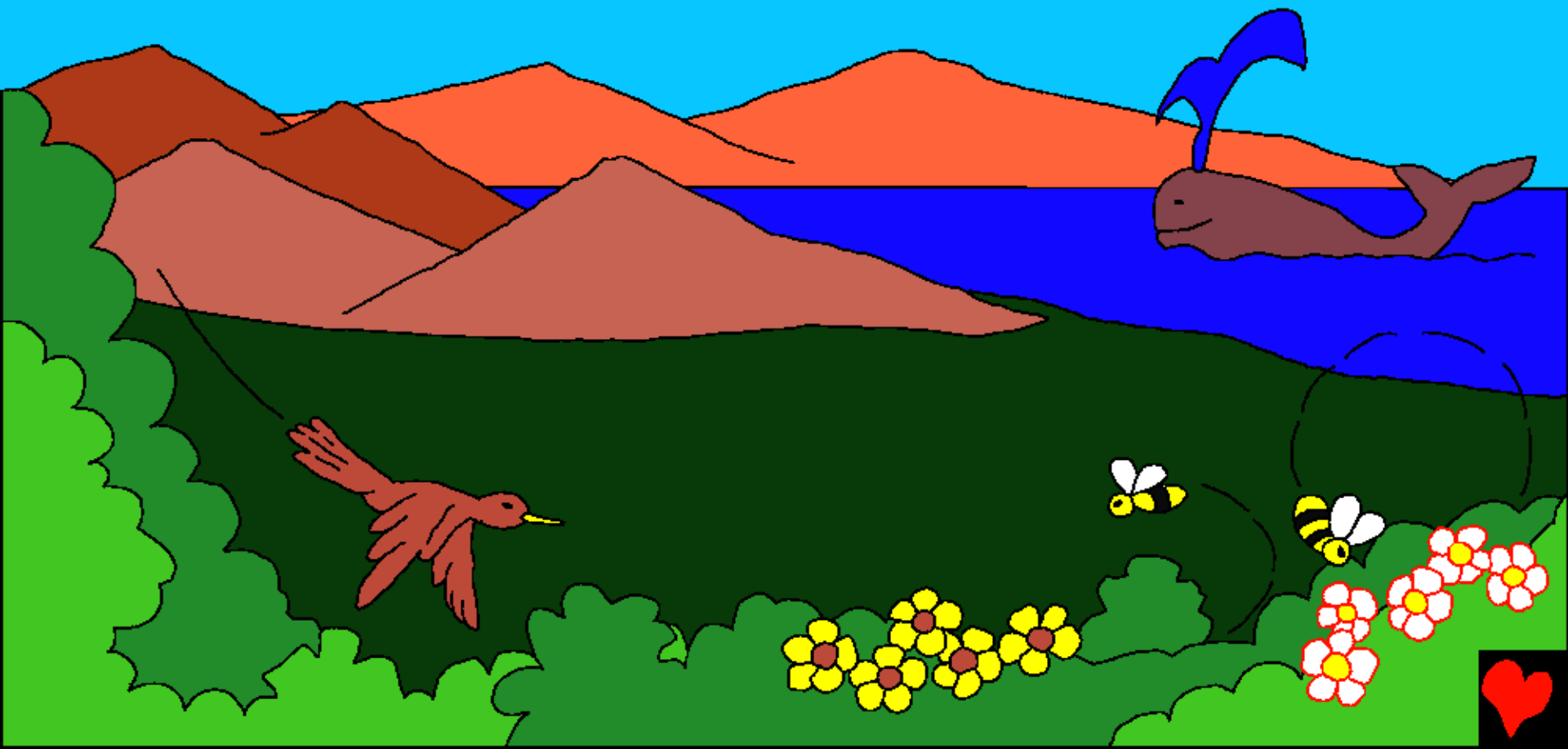
A qo ace bó na bló wěma elɔ sín sínμε qevo, nu a ma ko ve sá a.



Με we d̀ò mǐ? Mawuxowema, Mawuxo, ɔ̃ lě e gbeto sin
kun djo gbɔn e. Hõho hwenu ɔ, Mawu Mavɔmavɔ kán kó dó
me gbetó, bó fún funfún e no ná gbe me ó dó awɔntín tɔn
me, bo gbetó ó húzú me gbede bo yló e ɔ̃ Adámu.
Mawu Mavɔmavɔ ɔ̃ jikpá ɔ̃okpó ɔ̃ Edéni, ɔ̃
zǎnzǎnhwe jí wa jí, bó zé gbetó
e è me ó d'è me.

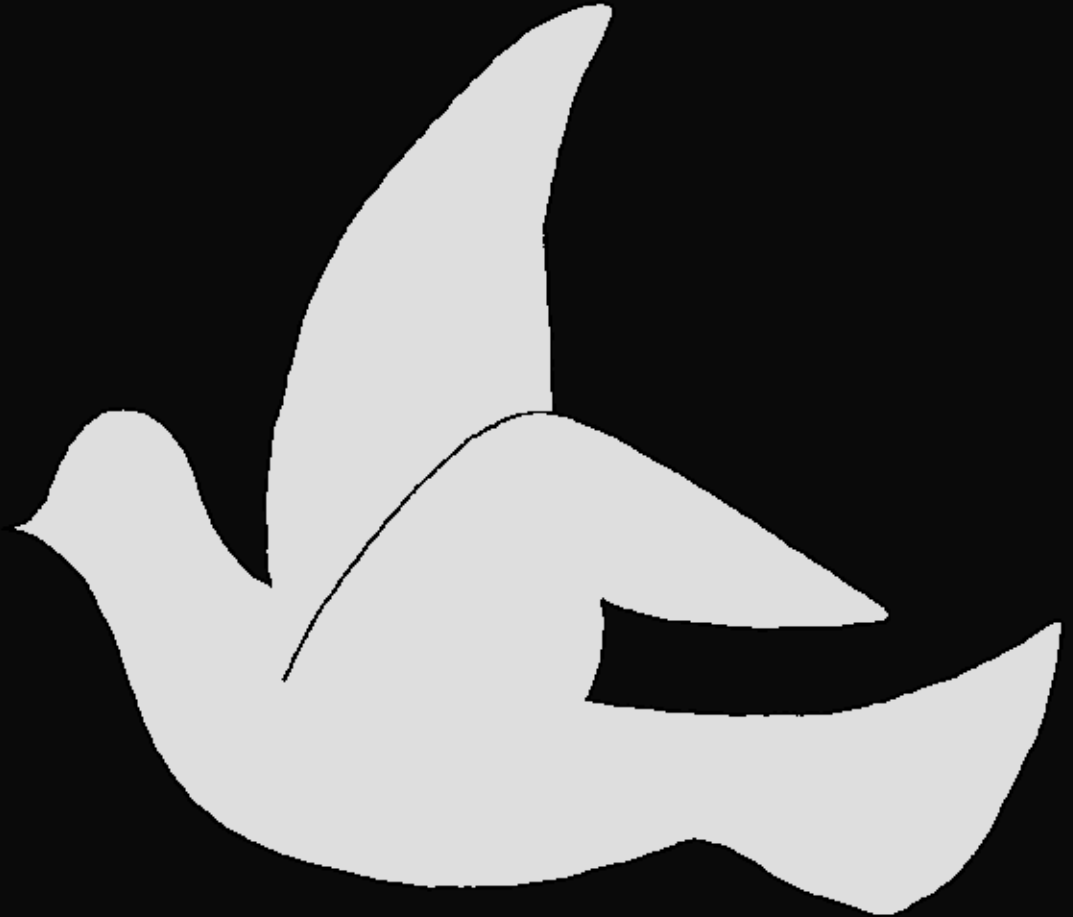


Cóbónú Mawu ná bló Adámu ɔ, é dọ wěké ọ, bó dọ nǔ
ḡagbé ḡagbé e démé lée bí ḡě bó dọ ḡě wú. Fí e gbá ḡé lée,
fí e zunkan ḡé lée, flowa wǎn ḡagbé nɔ lée, atíngbó lée, É lé
bló xe tenme tenme lée, wǐin lée, hwé ḡaho ḡaho lée,
axògbìn lée. Nǔ bí.



ᐃᑦ ᑲᑲᑦᑎᑦ ᓃ, ᑕᑦᑲᑦᑎᓃ
ᑎᑦᑎᓃ ᑎᓃ ᑕᑦ ᓃ,
ᑎᓃ ᑲᑲᑦ ᑕᑦ ᓃ,
ᑎᓃ ᑕᑲᑦᑎᓃ ᑕᑦ ᓃ,
ᑎᓃ ᑕᑲᑦᑎᓃ ᑕᑦ ᓃ.

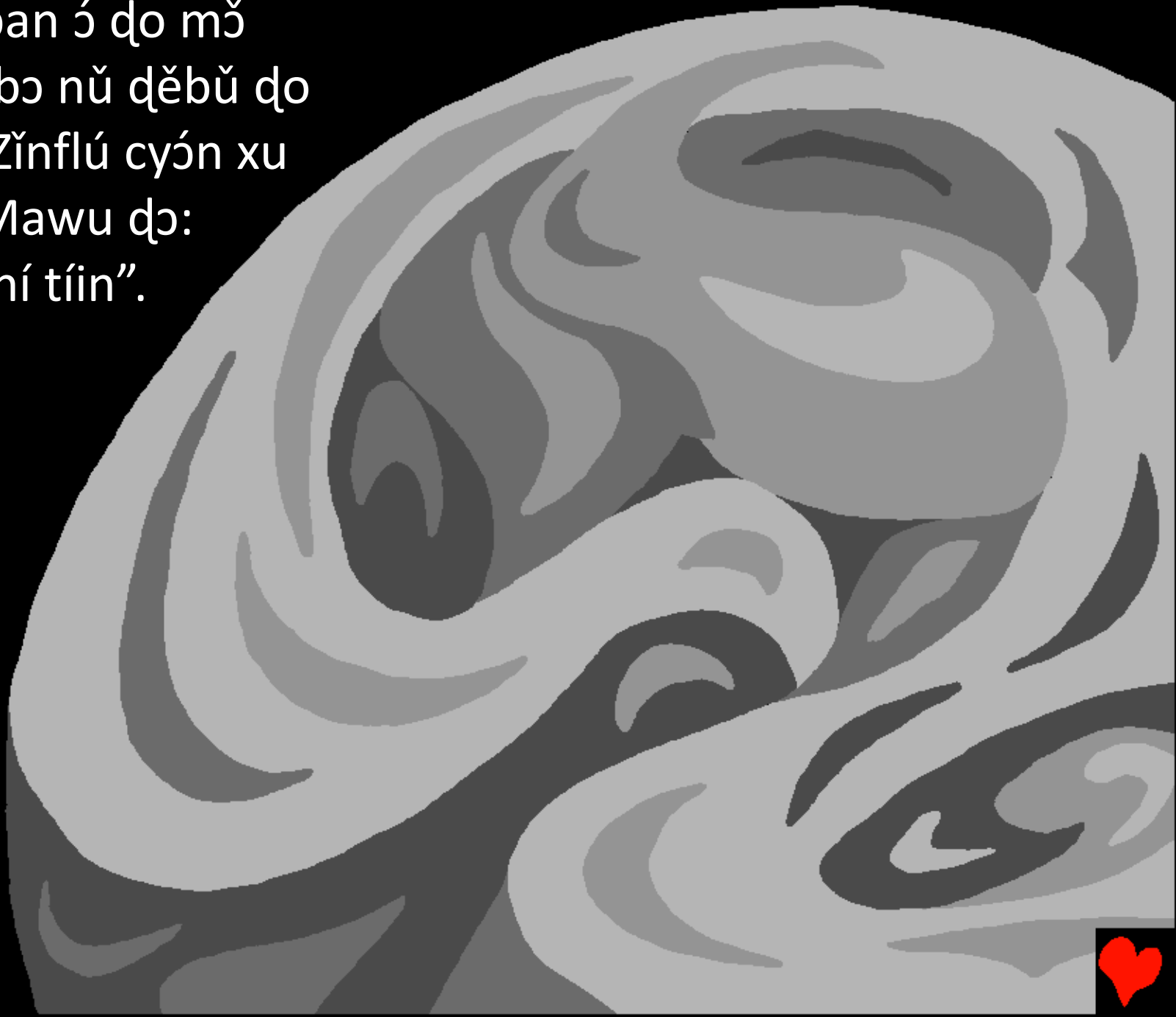
ᑎᓃᑲᑲᑲᑲ ᑕᑦ ᓃ ᑲᑲ ᑎᑎᑎᑎ
ᑎᑎ ᑕᑦ ᓃ, ᑎᑎᑎ ᑕᑦ ᓃ ᓃ ᑎᑎ
ᑎᑎ ᑎᑎ ᑕᑦ ᓃ, ᓃ ᓃ ᑎᑎᑎ ᑎᑎ
ᑕᑦ ᓃ ᓃ ᓃ ᑎᑎ ᑎᑎ ᑕᑦ ᓃ
ᓃ. ᑎᑎᑎ ᑎᑎ ᑎᑎᑎ ᑎᑎ ᑎᑎ
ᑕᑦ ᓃ ᑎᑎᑎ ᓃ ᓃ, ᑎᑎ ᑕᑦ ᓃ.
ᑎᑎ ᓃ ᑎᑎ ᑕᑦ ᓃ ᑎᑎᑎ.



ᐃᐃ ᐃᐃᐃᐃ ᐃ ᐃᐃᐃ ᐃᐃ ᐃᐃᐃᐃᐃᐃ
ᐃᐃᐃᐃ ᐃᐃᐃᐃᐃᐃᐃ ᐃᐃᐃ.



Ayǫkúngban 3 ɔ ɔ mǎ
kpowun bɔ nǔ ɔǐbǔ ɔ
jǐ tɔn ǎ. Zǐnflú cyón xu
ayǐje 3. Mawu ɔ:
“Wěziza ní tíin”.



Bɔ wěziza ó tíin. É yló wěziza ó ɔɔ kéze, bó yló ablu ó ɔɔ
zǎn. Zǎn kú, bɔ ayǐ hón; azǎn nukɔntɔn ó né.



Azǎn wegó ́ gbe ɔ, Mawu ɖɔ: “Tenme vótó ɖaxó ɖé ní tíin bó má sin léε, Nǔ nyí mǎ nǔgbó: Mawu bló tenme ́, bó má sin léε. Azǎn atɔngó ́ gbe ɔ, Mawu lé ɖɔ fí xúxú ní je wě.”
Bo nǔ nyí mǎ nǔgbó.



Éné ó gúdo ó, Mawu ɔ: “Gběhan kpó atín kpó ní wú kpé
ayíkúngban ó bí jí: Yě ní nó ná kwín yětɔn yětɔn,
bó nó ná sínsén yětɔn yětɔn.” Bɔ
nũ nyĩ mǎ nũgbó. Zǎn kú, bɔ
ayĩ hón. Azǎn wegó ó né.



Éné ó, Mawu bló nŭ we e ná nó ná
wěziza léε: ɔaxó ó we nyí hwe. Éyé ná
nó kpa ace nú kéze. Kpeví ó we nyí
sun, bó ná nó kpa ace nú zǎn. É lé bló
sunví léε lɔmǎ. Bɔ yě sukpo lobo gěgé
bɔ me ɔébŭ síxŭ xa yé a. Zǎn kú, bɔ
ayí hón. Azǎn εneǵó ó né.



Mawu dǒ xumekanlin
ɖaxó ɖaxó léε kpódó
kanlin tenme tenme e nɔ
lin tɔ léε bǐ kpó bɔ yě kpé
tɔ léε me winnini. É lé bló
xe tenme tenme léε,
gowungo léε, gbǎgbá léε
... Bɔ Mawu mɔ ɖɔ nǔ
ɖagbe we. Mawu xo ɖe
dó yě jí, bó ɖɔ: “Mi ji, mi
gba kún, bó kpé tɔ léε me,
bónú xe léε ní gba kún kpé
gbε ó me.” Zǎn kú, bɔ ayǐ
hón. Azǎn atóngó ó né.



Éné ó gúdo ó, Mawu ɔ: “Ayǐkúngban ní ná xwé kanlin
tenme tenme lée, gběkanlin tenme tenme lée, kpó kanlin
tenme tenme e no sá lée kpó.” Bɔ nǔ nyí mǎ nǔgbó. Nǔgbó
ó, Mawu bló gběkanlin tenme tenme lée, xwé gbe kanlin
tenme tenme lée, kpó kanlin tenme tenme e no sá lée kpó,
bó mɔ ɔ nǔ ɔagbe we. Levyatáan lée, ajínakù lée, atò lée.

Zǎn kú, bɔ ayǐ hón. Azǎn ayizéngó ó né.



Azǎn ayizéngó ọ́ gbe ɔ, Mawu bló nǔ kpátáki ɔokpó. Nǔ bí ko ɔogbe nú gbetó. Nǔdǔdú ɔo glé lée me bo kanlin lée ɔe bo na no ace tɔn glɔ. Éné ọ́ gúdo ọ́, Mawu ɔo: “Mǐ ní bló gbetó ɔo mǐ ɔésúnɔ sín akpajlé me, nú yě ní kpa ace nú ayǐkúngban ọ́ bí.” Mawu ɔo gbetó ɔo akpajlé é ɔésúnɔ tɔn me. É ɔo gbetó akpajlé É ɔésúnɔ tɔn ɔohun.



Mawu Mavomavo
ḡḡ nù Adámu ḡḡ: “A
sixú ḡḡ atín e ḡḡ
jikpá ó me ó bí sín
sínsén. Amǎ, atín e
sín sínsén è nḡ ḡḡ
bó nḡ tunwun nǔ
ḡḡḡbe kpódó nǔ
nyanya kpó ó kédé
jén a ma ná ḡḡ ǎ,
ḡḡḡ gbe e gbe a nǎ
ḡḡ ó, a nǎ kú.”



Mawu Mawɔmawɔ ɔ: “É nyó bónú gbetó ná nɔ é ɔokpónɔ ă.
Un ná bló alogónúmetó ɔokpó n'i, bɔ é ná je xá ε.” Mawu
Mawɔmawɔ kán kó dó bló kanlin e ɔo ayĩkúngban jí lée bĩ,
kpódó xe lée bĩ kpó, bó kplá yě wá gbetó ó
gón, bó ná kpón nyĩkɔ e é ná ná yě ó. Yĩkɔ
e é ná ná yě ó we yě ná nó nyí. Éné ó, gbetó
ó ɔó nyĩkɔ nú kanlin xwé gbe tɔn lée bĩ, bó
ɔó nú gběkanlin lée bĩ, lobo ɔó nú xe
lée bĩ. Lo ó, Adámu mɔ me e ná

je xá ε,

bó ná gó alo n'i ó ă.



Mawu Mawɔmawɔ dɔ sɛnmlɔ nɔ Adámu, bó de ajajaxú tɔn
ɔokpó, bó lé sù lanti ó dɔ tɛn tɔn mɛ. Mawu Mawɔmawɔ zé
ajajaxú ó dɔ bló nyɔnu ɔokpó bó
kplá ε yi jó nɔ Adámu. nyɔnu
ó sɔgbé xa ε pɛpɛpɛ.



Mawu bló nǔ lée bǐ ɔ azan ayizén gla me. Xo
ɔe dó azǎn ténwegó ó jí, bó ɔe dó vo, dó ée é wa
azǎ tɔn lée bǐ fó ó, azǎn éné ó gbe we é gbojé.
Adámu kpó asi tɔn Ewu kpó vo ɔe jikpá Edéni
tɔn ó me. Mawu nyí AKLUNO yětɔn , bo nyí
xóntɔn yětɔn bo nɔ na nǔ bǐ yě.



Ɖo bǐbéme , hwenu e Mawu dó wěké ó

Mawuxo sín tán dọkpó, mawuxowema

è mɔ dó

Bǐbéme 1-2

“Xó towe yiyí ɔ nɔ na me wěziza.”

Ɖehan kan-atɔn e hwe dọkpó yi je kan-atɔn-wǒ



Vivonu



Mawuxó wèma éló ɔ́ xó nú mǐ dó Mawu
mǐtɔn nǔ búdo ée dá mǐ lǒbo ba ɔ́ mǐ ni tunwun émi ɔ́ wú.

Mawu tunwun ɔ́ mǐ wa nǔ nyanya e é yló ɔ́ hwe é. Hwe sin bà e nɔ
xò mé ɔ́ we ka nyí kú. Lo ɔ́ Mawu yí wǎn nú we so mǎ, bó so Vĩɔokpónɔ
tɔn Jezu jó bɔ é ku ɔ́ akluzu jí bɔ ku tɔn sunsun hwe towe léé sin kɔ nú
we. Jezu ka le fón sin ku, bo yi jǐxwé! Nú a ɔ́ nǔ nù Jezu bo byɔ e ɔ́ eni
jó hwe mǐtɔn léé nú mǐ ɔ́, é ná jó yě nú we. é ná nó gbe ɔ́ hwe mén
dín, lobo hwe lómɔ ná nó gbe kpódó eye kpó kǎká yí mavɔmavɔ.

Nú a ɔ́ nǔ ɔ́ núgbó we hǔn, ɔ́ xó éló nu Mawu:

Aklunó Jezu, ún ɔ́ nǔ ɔ́ hwe we nyí Mawu, bó À hǔzú gbetó bo wa
kú dó hwe cé léé sin tamè, bɔ dín ɔ́ À le ɔ́ gbe. Un ɔ́ vǐve we we, byɔ
gbézan cé me bo só hwe cé léé ke mǐ. Enè ɔ́ un ná mó gbe yǎyó dǎvó yi,
bɔ gbe ɔ́kpó ɔ́ un ná wa nó kpɔ xá we kǎká yí mavɔmavɔ. Dò alo mǐ
bónú má se tónú nǔ we lobo nó gbe nú we, ví towe dǎ lǎe dɔhun. Amǐ.

Nó xà Mawuxó wèma bo nó ɔ́ xó xá Mawu
ayíhɔngbé ayíhɔngbé! Jǎan 3:16

