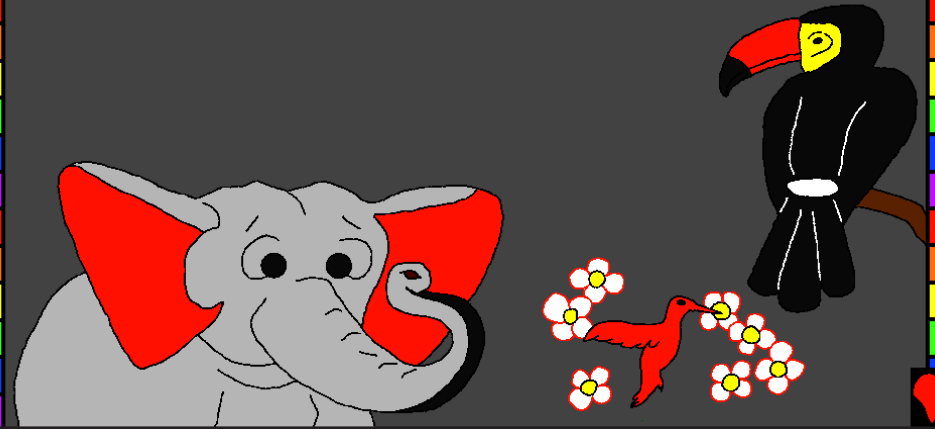


Sandye Tswashe Wa Snu Ayna Khikhiri Ge Nya



Ynaka yi: Edward Hughes
Za wa mube do nya: Byron Unger; Lazarus
Alastair Paterson

Bmapmyi yi: www.christian-translation.com
Za wa go nya: Bob Davies; Tammy S.

Beta 1 é 60 lo

M1914.org

Bible for Children, PO Box 3, Winnipeg MB R3C 2G1 Canada

Gbegi: He yi kala yi he kpma Bendye hni ndye he gà knunu m.

19

20

21

22

23

Tswashe kpego dye ya abekasa snu, ndye wo yi dye bebi nya. Bebi betsnu yi etsu n.

Tswashe yeyi dye-go-dyegoyi Wo ga Wo 'byi tnu, Yesu, dye Wo tsu ku é znudu lo ke wo gba yi betsnu. Yesu wa zhi wyewye ke ga dezekpe lo Shenzhi! Bonleyi Tswashe ga pya yi abebi ya.

Ndye he ye he zniwye e he abebi lo, da bendye hni gi Tswashe: Tswashe, ma wyegugi dye Yesu wa tsu é mi bolo ke wo de yi wyewye. Tsugu zhi he ba dna é mi lo ke he pya mi abebi ya, ke gi mi bwa wyewye wowoyi ezni, ke ezni mi yi de He yi nyize-nyize. Bmamisnu mi yi He 'byi. A ze lo. Yowana 3:16

Ba Baibulu ke he da beta de Tswashe yi fyefye fyeeo!

Gbagyi East

Za snu yi na? Bibulu, Tswashe beta, a da shnandye Zangoti bo a la nya. É esa kpmwa yi lo, Tswashe wa snu Eza byebye nyi ga yi wo Adomu.

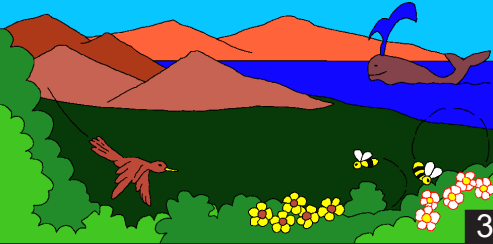
Twashe a snu Adomu e munjna lo. Sandye Tswashe wa snu esnu dna Adomu ge nya, wo ga ze eza wyewye yi. Wo ga dye wo dyewye dna e baznudna bmyabmya yi lo.



1

2

Tswashe wo le snu Adomu, wa Nyize bmyabmya yi nu de anya mari yi byeyi. Kpedo-kpedo Tswashe wa aknuknu snu, de ekni ba yi, agbmango wyeda yi, de atsnmwa yi, alu fruta yi, esnu, anuwna nya, de eka yi.



3

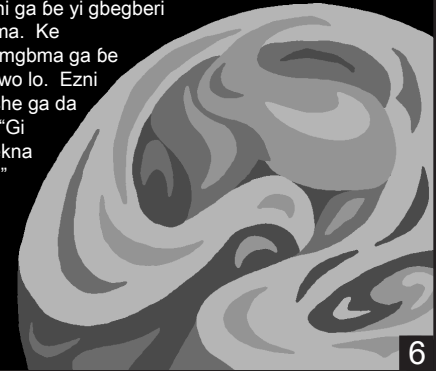
E nyichi lo, Tswashe wo le snu nya nya-nya, nyanya é be yi lo m Tswashe a bwa yi n. Azangoti dodo aba dodo anya é be yi lo m. Nyanya é be yi lo m. Ena de wyejningbma be yi lo m. Shenzhi bwa de ekni bwa yi. Sugo ndye a duya la de sugo ndye ga zhizhya. Tswashe ndye Wo yi nyichi yi nya wa bwa yi lo n. Ezni Tswashe ga lo tnutnu!



4

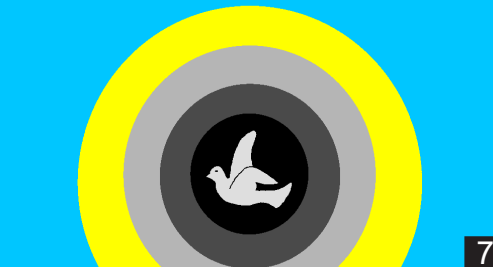
É nyichilo, Tswashe wa snu shenzhi de ekni yi.

Ke ekni ga be yi gbeberi tna 'pma. Ke wyejningbma ga be kpe é wo lo. Ezni Tswashe ga da beta. "Gi bawyekna é yi lo."



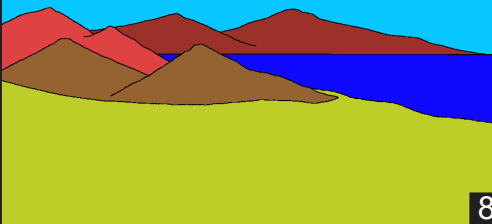
6

Ke bawyekna ga yi lo. Tswashe ga yi bawyekna wyangosa ke ga yi wyejningbma tsongosa. Ke geznu de labmiyi ga yi efye byebye nyi.



7

E efye babari lo, Tswashe ga ye nuwna gnudo gaze edna lugoyi, shigo de dnapa yi é shenzhi botayi bo. Efye chari lo, Tswashe ga gna, "fya ekni é gbmi tu." Ke ga zelo.



8

Tswashe ga gi agbmango, afnunte mari, atsnmwa ba kna zhi. Ke baga kna zhi. Ke geznu de labmiyi yi ga yi efye chari.



9

Ezni Tswashe ga snu wyango, de epya yi de akudu yi mwa bere ndye zaza á chnibo wo ba banya m. Ke gyeznu de labmi yi ga yi efye nyiri.



10

Anyasnu nu nuwna nyi de ashewo yi de Alu yi ba be é anya ndye Tswashe Wa be ga snu nya lo. E Efye tnuri lo Wo ga snu ashewo lugoyi de abyiri yi, Alu lugoyi de Alu beredo nyi yi. Tswashe Wa shewo dodo bye snu dye é nu ekni nuwna de alu dodo bye yi dye ba snu pma de ekni yi de nuwna yi de shenzhi yi. Ke gyeznu de labmi yi ga yi efye tnuri.



11

E wori nyi omwa lo, Tswashe ga de beta da, ga gna, "ekni wo kna anya wyewye snusnu yi zhige..." Anyakpa, anyawyewye ga kna zna. Adagba, anakpa de anyagagba yi. Ajnu de Bare yi. Anyakpa dododo nyi bwe Tswashe Wa snu ba fyeri hna n.

Ke gyeznu de labmi yi ayi efye tnurniri.



12

Tswashe ga da bedezhi snu é 'fye tnurniri lo- ebo lugoyi. Nyanyanya a bá gnu zangoti bwa. Anyadyi de anyakpaya dye wo snu 'pma geyi. Ke Tswashe ga gna, fya dye ya zangoti snu ndye yi dye nyi. 'Dye wo yi anya mama dageyi. EZNI TSWASHE GA ZANGOTI SNU DNA É WODYE NYANGOYI DOGBE LO; DNA É TSWASHE DOGBE LO WA SNU.



13

Tswashe ga dá beta de Adomu yi. "Dyi nya ndye ba he nya é kapu hni bo". Tso le dyi tsnmwa be mari de bebi yekpe nyi yi m. He ga dyi he ga chni tsutsu.



14

Ke DAGEYI TSWASHE ga gna, "ebmya minsa wo yi knari yi m. Mi ga snu bmasnuyi gi wo." Tswashe ga ku Alu de anyafanyidiyi yi zhi Adomu ge. Adomu ga kpe ba ye khikhiri. Wa be yi betitkpeyi yi n wo chni be hyna be wo snu n. Tso é Alu lo de Anyafanyidiyi yi zanbe ndye bmyabmya de Adomu yi nya é be yi lo m.



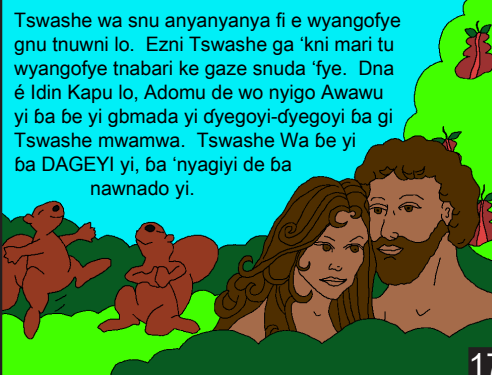
15

Tswashe ga Adomu wnare chnam. Ke ga wo bala gbmiyi, Tswashe ga snu Nyigoza de Adomu bala yi. Nyigoza ndye Tswashe wa snu nya wa bá gogo de Adomu y.



16

Tswashe wa snu anyanyanya fi e wyangofye gnu tnurni lo. Ezni Tswashe ga 'kni mari tu wyangofye tnabari ke gaze snuda 'fye. Dna é Idin Kapu lo, Adomu de wo nyigo Awawu yi ba be yi gbmada yi dyegoyi-dyegoyi ba gi Tswashe mwamwa. Tswashe Wa be yi ba DAGEYI yi, ba 'nyagiyi de ba nawnado yi.



17

Sandye Tswashe Wa Snu Ayna Khikhiri Ge Nya

'Beta é Tswashe 'Beta lo, Bibulu,

A dyewye dna é

Nyichiyi 1-2

"He beta dodo gi ba wyekna."
Zabura 119:130

18