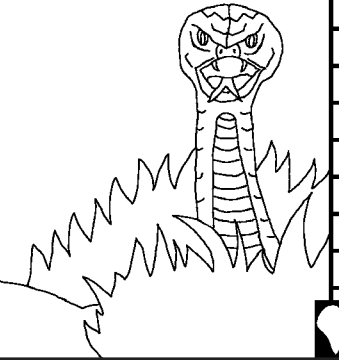


Zangoti Nubo 'Biyna Lala 'Ba



19

20

21

22

23

Ynaka yi: Edward Hughes
Za wa mube do nya: Byron Unger; Lazarus
Alastair Paterson

Bmapmyi yi: www.christian-translation.com
Za wa go nya: M. Maillot; Tammy S.

Beta 2 é 60 lo

M1914.org

Bible for Children, PO Box 3, Winnipeg MB R3C 2G1 Canada

Gbegi: He yi kala yi he kpma 'Bendye hni ndye he gà knunu m.

Tswashe kpego dýe ya abekasa snu, ndýe wo yi dýe bebi nya. 'Bebi betsnu yi etsu n.

Tswashe yeyi dýego-dýegoyi Wo ga Wo 'byi tnu, Yesu, dýe Wo tsu ku é znudu lo ke wo gba yi betsnu. Yesu wa zhi wyewye ke ga dezekpe lo Shenzhi! 'Bonleyi Tswashe ga pya yi abebi ya.

Ndýe he ye he zniwye e he abebi lo, da bendye hni gi Tswashe: Tswashe, ma wyegugi dýe Yesu wa tsu é mi bolo ke wo de yi wyewye. Tsugu zhi he ba dna é mi lo ke he pya mi abebi ya, ke gi mi bwa wyewye wowoyi ezni, ke ezni mi yi de He yi nyize-nyize. Bmamisnu mi yi He 'byi. A ze lo. Yowana 3:16

Ba Baibulu ke he da beta de Tswashe yi fyefye fyee!

Gbagyi East

TSWASHE WA ANYANYANYA
SNU! Sandye Tswashe wa snu eza
byebye nyi ge nya, Adomu, wa be
dna Idin Kapu lo de wo nyigo yi,
Awawu.



1

'Ba be yi gbmada yi dýegoyi-dýegoyi
ba gi Tswashe mwamwa ke ba Wo
gbmada wo kpa yi de ba yi
nyi fyede yi . . .



2

"Tswashe Wa da gise sele dyi tsnmwa dododo m?" Ewa ga byi Awawu bo. "Yi ga dyi tsnmwa dyi-dyi dododo akpe gbmari," Wa dnablege. Yi ga tsnmwa dyi-dyi hyna dyi dodo gaa tobwa, yi ga tsu. Se ga tsu m, Ewa ga da lo. "Se ga ze shnandye Tswashe nyi." Awawu wa be chni tsnmwa dyi-dyi hyna. Wo ga ewa beta go ke ga tsnmwa dyi-dyi hyna dyi.

3

Awawu wa Tswashe gbawye nya wo ga snu Adomu ga d'yi-dyi hyna dyi du. Adomu snu ba gna, "Oo! Mi ga gba Tswashe betawye m."

4

Sandye Adomu de Awawu yi ba snu bebi ge nya, ba ga kpego d'ye ba yi kpalala. Ba ga ki figi frunte ga ze akampe, ba ga pu badye ke la bwuyi Tswashe fi e gbmango lo.

5

Dna geznusa Tswashe ga zhi kapu dye. Wa kpe be ndye Adomu de Awawu yi ba snu nya. Adomu ga 'bo bwa Awawu. Awawu ga 'bo bwa Ewa. Tswashe ga gna, ekni tu Ewa." Nigoza ga wo basna sandye wo ga ma "byi ge nya. Adomu, tugni ha bebi snu, knitu tu e ekni lo de ekna yi de knawyi yi. He gasni yaje he le bwa nyadyi."

6

Tswashe ga Adomu de Awawu yi knaya e kapu mari hyna lo. Bena ba bebi snu, a ga ba kpmya e Tswashe ndye Wo gi wyewye nya ya lo!

7

Tswashe ga byiko nafnuyi snu ke nya ba ya. Tswashe ga ede snu de epa yi gi Adomu de Awawu yi. Tswashe e kpma epa d'ye ena?

8

Dna e 'sa lo, Adomu de Awawu yi ga abyima. Ba 'byi minsa byebye nyi, Kainu, wa be yi fyanu yi, ba 'byi babari, Abila, wa yi nyakpa yi n. Fyede Kainu ga wo anyanunu zhi Tswashe ge ndye nyagigi nyi. Abila ga wo nyakpa lugoyi zhi Tswashe ge du. Abila nyagigi ga gna Tswashe gbmada.

9

"Tswashe ga snu gbmada de Kainu nyagigi yi m. Nubo ga nya Kainu bi. Tswashe ga gna," he ga ba besnu ndye bmya nya, a ga go he n?

10

Kainu nubobinya ga duya m. Sade ezhni, wo ga 'nya znu Abila ga wo wu.

11

Tswashe ga dabo de Kainu yi. "He Zadugo, Abila yi e na?" "Mi kpeko m," Kainu ga efu d'yi. "Mi yi mi zadugo wnashi yi n?" Tswashe ga 'be chnu Kainu ke ga wo kala fanu nyi go ke ga wo ze 'za sari ge.

12

Kainu ga laga e DAGEYI wye bwa lo. Wa ba mula pa de Adomu de Awawu 'byi yi. Ke wo ga aby ma. E mwasa m, Kainu wa yawyi ga mwabere ga nu ezhi ndye wa sa nya.

13

Ezni, Adomu de Awawu yi ba aby ga mwabere. E 'sa hyna lo aza a be gna 'sa mwa pe nini.

14

Sandye wa ma wo byiminsa Seth ge nya, Awawu gagna, "Tswashe Wa gi mi Seth d'ye wo ga Abila bwa n." Seth wa be yi 'za dyegoyi wa ba bwa eye gnu 912 ke ga bwa aby mwabere.

15

E nyize bo, azangoti ba ze azabibi. E tugo tu lo, Tswashe ga nubosnu d'ye wo ga kpe anyizeri ti anyafayi de Alu yi. Ebwa a du Tswashe ndye wa snu zango nya. Tso nubu a da Tswashe de 'za gbmari yi . . .

16

Eza hni a yi Nufu. Seth yawyi, Nufu a yi eza dyegoyi nu. Wa dazna de Tswashe yi. Wa wu wa 'byi gwnacha ba datu Tswashe. Ezni Tswashe ga ye wo snu e pma de Nufu yi.

17

Zangoti Nubo 'Biyna Lala 'Ba
Beta e Tswashe 'Beta lo, Bibulu,
A dyewye dna e
Nyichi 3-6
"He beta dodo gi ba wyekna."
Zabura 119:130

18