

# Yesu Abewyeka



Ynaka yi: Edward Hughes  
Za wa mube do nya: Byron Unger; Lazarus  
Alastair Paterson

Bmapmyi yi: [www.christian-translation.com](http://www.christian-translation.com)  
Za wa go nya: E. Frischbutter; Sarah S.

Beta 40 é 60 lo

**M1914.org**

**Bible for Children, PO Box 3, Winnipeg MB R3C 2G1 Canada**

Gbegi: He yi kala yi he kpma Bendye hni ndye he gà knunu m.

Tswashe kpego d'ye ya abekasa snu, ndye wo yi d'ye bebi nya. Bebi betsnu yi etsu n.

Tswashe yeyi d'ye go-d'ye goyi Wo ga Wo 'byi tnu, Yesu, d'ye Wo tsu ku é znudu lo ke wo gba yi betsnu. Yesu wa zhi wyewye ke ga dezekpe lo Shenzhi! Bonleyi Tswashe ga pya yi abebi ya.

Ndye he ye he zniwye e he abebi lo, da bendye hni gi Tswashe: Tswashe, ma wyegugi d'ye Yesu wa tsu é mi bolo ke wo de yi wyewye. Tsugu zhi he ba dna é mi lo ke he pya mi abebi ya, ke gi mi bwa wyewye wowoyi ezni, ke ezni mi yi de He yi nyize-nyize. Bmamisnu mi yi He 'byi. A ze lo. Yowana 3:16

Ba Baibulu ke he da beta de Tswashe yi fyefye fyee!

Gbagyi East

Yesu wa abewyeka snu mwabere. Abewyeka d'ye wu d'ye Yesu wa be kuyi Tswashe 'Byi n. Wo bewyeka byebye nyi a be yi é mula 'bwa lo n. Bedodna ga laga. Edetsnudayi é be yi lo gi zazaza m.

Mariyam, Yesu wo 'ya, ga bedodna d'ye da giwo, ezni wo ga d'agi wo azabwa ba snu bendye Yesu ga da nya.



"Nu ashnawnu hni de nuwna yi," Yesu wa gna. "Nuwna?" Kpesnu ba 'bebi. Oh, nuwna a be yi 'nyandye Yesu wa chni nya n.



3

Ezni Yesu ga gna wo zaɓwa dɛye wo la shnawnu logoyi ke wo gi ebwa dageyi dɛye wo towo. Nuwna dɛye ga ze edetsnudayi! Edetsnudayi dyegoyi!



4

Ga ka azabwakpe 'wye. Dɛye Yesu wa nuwna ze edetsnuda yi ge. Tswashe gbmari ga bwa abewyeka hni snu n.



5

Yesu ga da abewyeka dozhi snu. Gyeznu sa dodo yi, Wodye de Wo azabwakpe ga lo Bitrus b̄wari. Bitrus yezhi nyigoza wa ba wna echni lugoyi.



6

Yesu ga to nyigoza gnuma dageyi 'bwa. Esa byiriyi wo ga sa. Wo ga laga ga gba Yesu de wo azabwakpe.



7

Yi shnandɛye aza khikhiri ɛ 'zhi hnya lo b̄a b̄a chegnudo zhi ɛ zenkpa lo gyeznu 'sa yi nyi n. Agnuma b̄a b̄a zhi-wyebwa, t̄nubwagbegbe, knungba, teguri. Bedo de azandɛye b̄a be yi azafnu b̄ibi yi fyi ɛ ba lo nya b̄a b̄a chegnudo mwabere zhi ɛ Yesu ba lo. Wa bma aza snu mwabere?



8

Yesu, Tswashe 'Byi, bmasnu. Yesu bmasnu. Aza khikhiri ndɛye b̄a zhi wo ba nya wa b̄a gnuma sa. Azandɛye b̄a dazna ma ɛ butsi lo nya wa b̄a sa b̄a chnibo b̄a dazna ke b̄a la pita.



9

Azad̄o b̄a zhi, azandɛye gnuma b̄a b̄a jningbma nya.



10

Ba ga ze az̄a kalayi ke ga ri tugni ndɛye Yesu wa b̄a sa nya.



11

Aminsa de anyigoza yi ndɛye azafnu b̄ibi a be fyi ɛ ba lo nya b̄a be zhi ɛ Yesu ba lo. Wo ga azafnu b̄ibi kna b̄a ya. Shnandɛye azafnu b̄ibi a knaya nya, edna yi, azandɛye b̄a be yi gbmada yi nya b̄a ga ze gbmada dage yi.



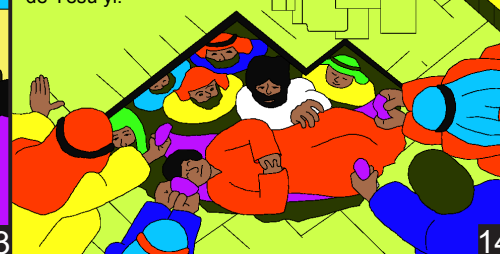
12

Chela de azabere mwa yi, aminsa gnu nya nyi ga bma b̄a nukodo snu ga la wo zhi Yesu ge. Tso b̄a ga tsi wo ba m. 'Ba ga snusnu nana?



13

'Ba ḡa la minsa gnuma sna yi lo kate ge nya, wa nukodo nyanyi ga kate dɛye kpmaya ke ga la wo. Ezni wo ga chela de Yesu yi.



14

Yesu ga dɛyewye dɛye wa nukodo nyanyi hnya yi wyegugi yi. Wo ga gna gnuma sna yi, "a he abebi pya ya. La he gedo he dazna." Minsa dɛye ga laga gnigni, dyegoyi de kala yi. Yesu ̄a wo sa.



15

Esa tswnawyi, Yesu wa dna ɛ eya nuwna nyi lo de wo azabwakpe yi. Mango ga sa b̄a ndɛye ese a ti b̄a kpe ɛ shigo lo nya. Yesu a b̄a rere, Edna ga wo Wo azabwakpe b̄a ga ku Wo reshni. "Dageyi, gni yi," b̄a t̄ibuyi. "Ya kpeti!"



16

"Kpegni gna," Yesu ga gna gi ase. Sarisari yi, shigo ga mashna. "Minsa dodobye yi za hni na?" Wo azabwakpe ga knawurere. Ese de shigo yi b̄a ga mashna. 'Ba ga wyegugi dɛye Yesu yi Tswashe 'Byi n tugni ndɛye wo abewyeka a wo latu wu nya. Wo azabwakpe ga kpekoto m, tso b̄a be ga zhi



17

Yesu Abewyeka

Beta ɛ Tswashe Beta lo, Bibulu,

A dɛyewye dna ɛ

Matiyu 8-9; Marikusi 1-2, 4  
Luka 4, 8; Yowana 2

"He beta dodo gi ba wyekna."  
Zabura 119:130

18