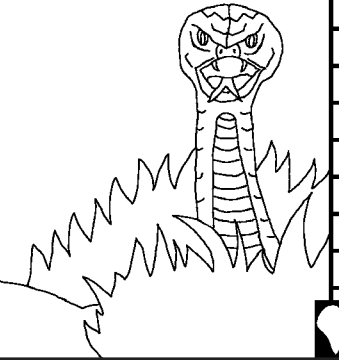


Ame fe nuzizime nono fe go me dzedze



19

20

21

22

23

Jl5 he: Edward Hughes
Kpoḍeju he: Byron Unger; Lazarus;
Alastair Paterson

Wòḍe he: www.christian-translation.com
Tro wo he: M. Maillot; Tammy S.

Dutinya tso 2 yi 60

M1914.org

Bible for Children, PO Box 3, Winnipeg MB R3C 2G1 Canada

Dowḍodo: Dutinyaa munyi egà be nu ye o.

Mawu Nya be miwo ná ṣu gbeḅlé ḍe, efe ṣko nyi nuvo. Eku ye nye Míafe tohehe na nuvo wo.

Mawu l5mi kaka Edo efe vi Yesu, ne ba ku lé atitsoga ṣu ne miabe nuvo ta. Yesu fo ye w5yi dzifo lé paradiso. Fifia mawu lā te tso mía nuvowo kemi.

Nèdi bé abia sosoke na nuvowowo ta la, agblo ná mawu bé: Mawu loloto, me xose edzi se bé yesu kuḍe ta ṣe kple ele agbe egbe. Mudeku ḍo nye agbeme na tso nuvo gnew o kem ne agbe yeye ano asi nye, ye gbe ḍeka ma va gbo wo so yi mauo. Kpeḍe ṣu nye ne manɔ agbe nawo, abe si viwo.
Amen yohanes 3:16

No xlē Biblia na fo nu kple Mawu!

Gbe

Mawu wo nusianu! Nusianu Mawu wo. Iṣutsu gbāto, Aḍam. Aḍam le Eḍem-Bo la me kpakple Esrō Eva. Dzi no wo dzom.



Eye wo ḍo na to Mawu nyuie. Efe ame gbɔnono va se ḍe ṣeke si dzi, wo gueḍe vodadame.



1

2

"Dé Mawu gblo na mí be migađu kutsetse ɔe ke o ma há?" Edan le Eva biam. "Mia ɔu kutsetse ɔesiađe ne gbe atsi sia to o," Nyɔnua. "ɔo etsi ne míe ɔui kutsetse sia, mia ku." "Míele kuku gue o," ɔà la, ɔo nu kpakple nukoe koe. "Mia no abe Mawu ene." Eva dzro kutsetse la. Eyé wo se dà la fe gbe eyé wođu atsi ku la.



3

Emegbe la, Eva da Mawu fe se la dzi. Eyé wona Ađam Atikutsetse la be na ne ɔui. Esi me Ađam ɔo la gbe la, "Ao, agblo be nye ma da Mawu fe se dzi o."



4

Esime wo gueđe nuvome la, Ađam kple Eva wo kpo be yewo xla ama. Eyé wò si yi ɔa be na Mawu.



5

Le anyi nu fawoe ɔo la, Mawu va na tsana le abolame. Enye nusi Adam kple Eva wowo. Ađam tso nya ɔe Eva ɔu. Eva tso nya ɔe ɔà la ɔu. Eyé: "Mawu fofide dà la. Nyɔ nu alé ku hafi adzi vi." "Adam esi ne wo nuvo la, wofofide anyigba ɔetawo ɔu amie ɔe dzi. Eyé a hađe hafi akpo wò nu ɔuđu le edzi."



6

Mawu tso Ađam kple Eva tso wlađe abo. Ela bena wowo nuvo, eyé wo mađa tso Mawu gbo!



7

Mawu tso Edzi yi dzo Adam kple Eva ɔu le abo. La godo. Mawu wo awu kple lā gbalé na Ađam kple Eva. Afika Mawu kpo lā gba le lale?



8

Le nusia wo megbe la, Ađam kple Eva trozu fome. Wafe yi tsutsu gbā, ɔko nye kain, éyé enye Agbledela. Eyé via evelia, Abel, enye lānyila. Gbedeka la kain tso agble me nuwo. Va na Mawu Abel, ya tso alévi! Na Mawu. Eye nuɔana la nyo Mawu ɔu.



9

Mawu me kpo dzi Dzon le kain fe nuɔana ɔu o. Kain bidzi ɔuto. Vo la Mawu gblo ne be: "Ne ena nu nyuie la, ɔe wo ma xoe oa?"



10

Kain fe dzi ku la me le dzodzom. Esime wo wo vie la le agbleme la, Edze ɔviadzɔ abel- eyé wo wui!



11

Mawu fonu kple kain. Eyé wò bià be: "Afika no vi wò Abel ɔe?" "Nye me nya o," kain ɔađe. "Đe me nye noui nye ɔutie dzola?" Mawu he to na Kain eye wò nye ɔa le anyigbadzi éyé wo zu tsagla tsala.



12

Kain dzo ɔa le Mawu fe ɔku me. Eyé wò ɔe sɔo Adam kple Eva fe vi nyonuvi. Eyé wo zu fome ganđe. Zā ɔe la, Kain fe viwo kple efe togbuiwo viwo y sogbo fe anyigba la dzi si wo tso.



13

Le gafɔfo ma me la, Ađam kple Eva fe viwo le tsitsim kabakaba. Le gamame la, amewo no na agbe dzidzi wou mia fe hame.



14

Esi seth va la, Eva gblo bena: "Mawu nam seth be wa ɔo li Abel tefe nam." Seth nye ɔutsu si dze Mawu ɔu. Eno agbe 912 eyé wodzi viwo.



15

Le xixe a me la, amewo le vođivođi ɔe edzi. Tso dzidzime yiđe dzidzime la ga vođi ɔuto. Eyé, Mawu tsia be ye tso amewo elā wo kple xeviwo. Eyé Mawu tsi nuzizime bena ye wo ame. Vo la ɔutsu ɔe wo nusi nyo Mawu ɔu ...



16

ɔutsu la ɔko nye noa. Amesɔ dzo tso seth me, noa nye dzo dzoe eyé mo kaname mele enu o. Eye wò tso fe mo. Eyé wò fiā mawu fe mo evia ame etō Alesi. Woa ɔe toe. Azon la mawu ɔo dodasi ađe ɔe noa ɔu.



17

Ame fe nuzizime nono fe go me dzedze
Mawu be ɔutinya, Biblia
Dedefiā le agbaleme
Genèse 3-6
"Wò nyawo nye kekeli si klena."
Psaume 119:130

18