

Yesu fe nukunu WỌWỌ WỌ



Jl5 he: Edward Hughes
Kpodeju he: Byron Unger; Lazarus;
Alastair Paterson

Wòade he: www.christian-translation.com
Tro wo he: E. Frischbutter; Sarah S.

Dutinya tso 40 yi 60

M1914.org

Bible for Children, PO Box 3, Winnipeg MB R3C 2G1 Canada

Dowododo: Dutinyaa munyi egà be nu ye o.

19

20

21

22

23

Mawu Nya be miwo ná ñu gbeblé dẹ, efe
nko nyi nuvo. Eku ye nye Míafe tohehe na nuvo wo.

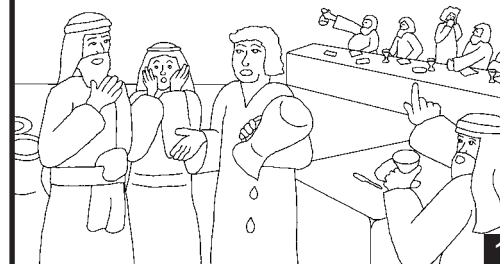
Mawu lómi kaka Edo efe vi Yesu, nẹ ba ku lé atitsoga
ñu ne miabe nuvo ta. Yesu fo ye wòyi dzifo lé
paradiso. Fifia mawu lā te tso mía nuwowo kemi.

Nèdi bé abia sosoke na nuwowo ta la, agblo ná
mawu bé: Mawu loloto, me xose edzi se bé yesu
kude ta gñe kple ele agbe egbe. Mudėku do nye
agbeme na tso nuvo gnew o kem ne agbe yeye ano
asi nye, ye gbe dẹka ma va gbo wo so yi mauo.
Kpede ñu nye ne manɔ agbe nawo, abe si wiwo.
Amen yohanes 3:16

No xlē Biblia na fo nu kple Mawu!

Gbe

Yesu wo nukunu guede. Nukunuwo dẹfia bena
Yesu nye Mawu vi uava. Nukunu gbato no srõ
dede nkeke nyuie dufe. Kuxie adedzo. Wein me
de amewo nu o!

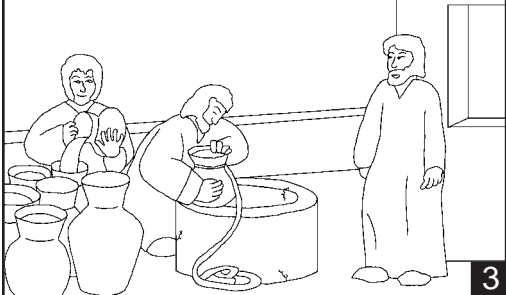


1

Maria, Yesu dada, va egbo gblo nè bena nane le
dzodzom. Eyé, wò gblona efe nu srolawo bena
nusi wa gblo na wo la ne woe.

2

"Ewo ya na sibo la", Esia nye Yesu. "Etsi?" Obiobé. e, Etsi ye Mawu kewo.



3

Emegbe Yesu gblona nufufua dzi kpo lá bena wo ne tso agbađé vé woku tsiefe eme, eyé wo gblo na wò bena ne òge kpo, eyé tsi la viuĩruto.



4

Dolawo tsi nuwo me. Yesu tro tsi tso zu wein. Mawu ògeka kpe ate wo nukunuwo.



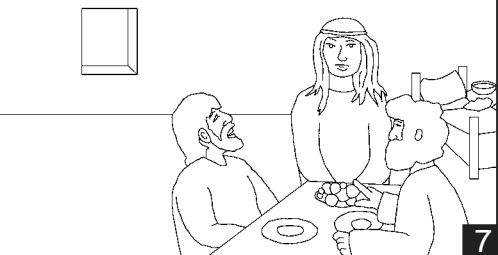
5

Yesu gawo nukunuwo. Yetro ađe, Yesu kple efe nusrolawo wo yi afe òge me sinye Pétro tome. Pétro loxo le òge lem rjuto. Atsikesi lem wò le.



6

Yesu kasi òge lela rutie. Yeyi vi a òge megbe la, efo nyuie. Eyé wò tso et wò subo Yesu kple efe nusrolawo.



7

Eyé le yetrome la, dukola kata vafo takpli le Pétro fe agbonu. Dònoowo-nukugbagbatowo; tokununowo, òléléfomevi vovowo. Eyé amesiwo me gbogbo vovole la háva. òge Yesu aterju a kpo wo dzia?



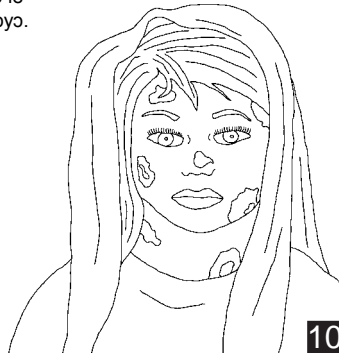
8

Yesu, Mawu vi, la kpeđe amesiame rju. Yesu woé na wo kata. Amesiame si va la xò doyyo. Matakliwo si wo me terju zona azoli o la dze zozo.



9

Amesiwo ekpodo lé wo la ha, xò doyyo.



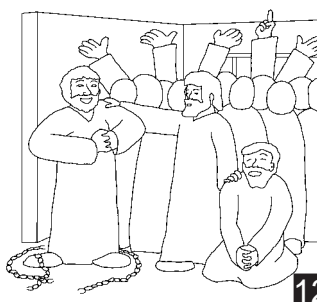
10

Kpodo de dzesi ame wo rju Yesu yo òge nawo.



11

Amesiwo me gbogbo vò wòle la va rjutsu wo kple nyonu wo va Yesu gbo. Ele gbedem na gbogbo vò wo wole dzozom. Eyé dzi le amewo dzom.



12

Le ameha lafe me gbe la, rjutsu ame ne dibe ye woatsò òno ava Yesu gbo. Vò la ame hala sogbo a kpa. rjuké a wò?



13

Wo yi xò sime wo le la tame òge flésé òge tame, eye wotsò òno la qjìqjì Yesu gbo. Eyé wo gogo Yesu.



14

Yésu kpo ame ene siwo be wo òge xò se. Egblo bena òno la be: "wo tso wo nuwo ke wò. Tso wo aba." Eyé na zo azoli. Ame la tso le afodzi eye efe láme sè. Yesu yo òge.



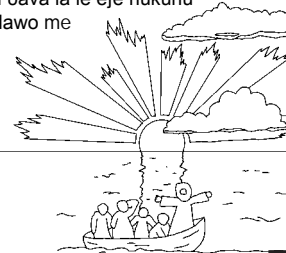
15

Esi wo wo vie òge la, Yesu kple efe nusrolawo. Le gume le to dzi. Eyé ahom va tsu le fu a dzi. Yesu le aldom. Eye vovo le efe nusrolawo eyé wo do. Yli wo Yesu "Afeto, òge mí le tsotsrom!"



16

"Mí zi ògedoe", Yesu ògebe òge ahomlata. Enumake, fu la ziqe òge. "Eyé wo gbla be amekagoe enye sia?" Wole liuilivilim. "Aya kple fia ògeatoe!" Wo xoe se be Yesu nye Mawu vi uava la lé efe nukunu dowoowo ta. Nusrolawo me nya be Yesu gale nukunu gá wo wogue wu alé o.



17

Yesu fe nukunu wo wo Mawu be rjutinya, Biblia Dedefjá le agbáleme

Mateo 8-9; Marko 1-2; Marko 4; Luka 4; Luka 8; Johanes 2

"Wò nyawo nye kekeli si klena." Psaume 119:130

18