

# Msysa J s 



M  y  e  w ' l  / w ': Edward Hughes  
M  y  e t 't  l  / t 't : Byron Unger; Lazarus  
Alastair Paterson

M  y  e  w ' n  mgh m l :  
[www.christian-translation.com](http://www.christian-translation.com)  
M  y  e  y pt  l : E. Frischbutter; Sarah S.

Story 40 of 60

**M1914.org**

**Bible for Children, PO Box 3, Winnipeg MB R3C 2G1 Canada**

G  py n b  p : B  p  lw  mw  m n da'ga  m  p m n  n  t  sim.

19

20

21

22

23

S  b  e zhy  ga  p  gh  yw  y  a ka purj  
a y  e k  ga  mho l . P  mho b  v .

S   k rj w kp   k rj t  cy  d rj m    J s ,   pf  d m  
beny rcn  n  b  g  y kp . J s  b  e l  d  n  v  bin  
g c t  k b n. P  S  t ony  mho m kp  cw l .

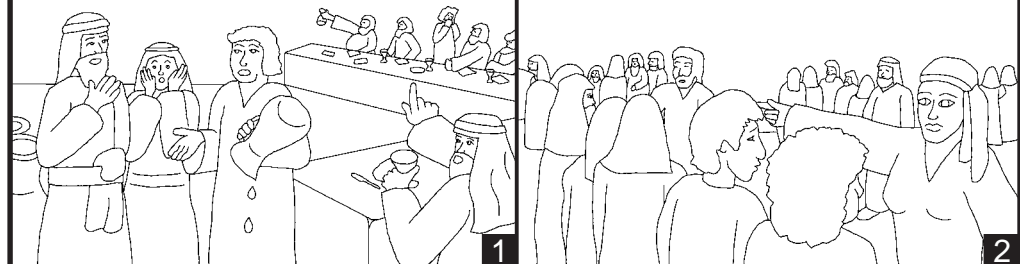
P  p  c rj n  l  j m cw purj p  gh m ga  bi S :  
T  S , g  p rj ga  J s  l  pf  n  th  a n rj d  n  v .  
S s , ko nt m t m ts  , n rj sok mho m  zhi  ga  g   
g  gh  n  p  se ty '   a p  n  p  g rj mty  aw .  
 Kwite a n  p  m  o a. Amen. Yohane 3:16

P  k  gh m S  zhy ga  p a S   
go p  gh mt  g rj mty  aw !

Ghomala

J s  l  gh  msysa ta y m. Msysa l  b  mt rj n  n   
d 't  ga  J s  b  m  s .   l  gh  d ndz  msysa ty   
ta' l mty . A l  b  ty  b  b  mlu' mi l mty  bi g rj  
p  aw .

A l  p  p 'o Maria, m  J s  gh  g m bi ga  mlu'  
mi n rj g m bi mgh fa' ga  wap gh  g rj yw  y   
j s  g  gh m bi p  l .



1

2

Jésó læ ghòm bi pu ghæ "Po nyerj shyæ nthumb mkóp mǒ tæ a lo." Patye' ba wap læ hæntæ gað: "shye læ?". Éé shyæ læ bæ ywe yæ Jého læ hæntæ læ.



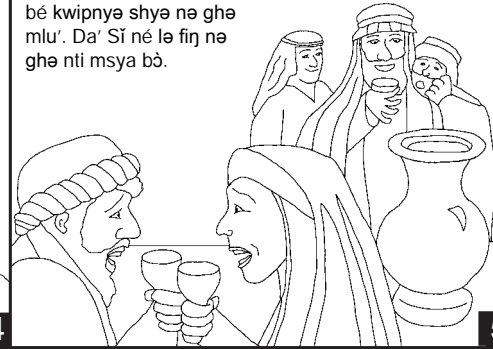
3

Yeso ghòm bi pu ga wap tu' cwelw næ go há bi tá la'nwá. A læ bæ shyæ zhi mlu'! Mlu' papun! Mlu' tyó!



4

A læ cyæ mgéfá. Yésó læ bé kwipnyæ shyæ næ ghæ mlu'. Da' Sí né læ fiñ næ ghæ nti msya bǒ.



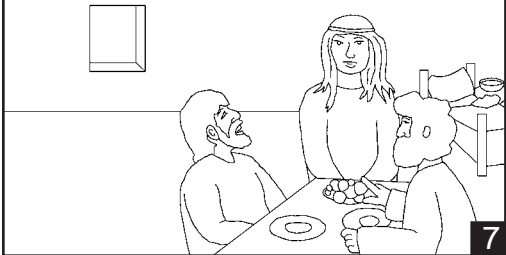
5

Yésó læ ghæ ntinti msya. A læ pæ ta' bwádzú, wap pu a pakhú pyé ghò wé Petro. Gám Petro læ bo go' bo mhwí.



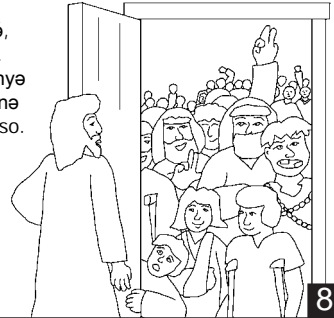
6

Eso læ kwak pú næ géghó. Mhwi læ wunj tæm næ é, e lúsi binj ntho' næ fa' bi Yésó pu pekthú pyé.



7

Á læ bæ tye' bǒ bæ gunj tisurj awé cú'tè didye. Mgéghó læ só': mghéfú, mbú'nyé, tæ ghòm, ñkho'te. Ba po pyæ Zhwenye cwæpunj læ ntúm næ yap a læ só' jǒ yeso. É fiñ næ ñkwité ðerj pǒ pæj a?



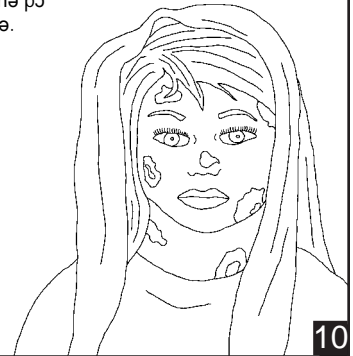
8

Yeso mú sí læ bæ é fiñ. Yésó læ ñkwité. Gúnj pǒ pyæ wap læ só' bi a læ yé. Gunj po pyæ wap kæ ghæ ñkho'te a læ to' næ cæntè ghin, khú'dú næj ðerj.



9

É læ pa Ka'pap næ pǒ pyæ wap læ só' læ.



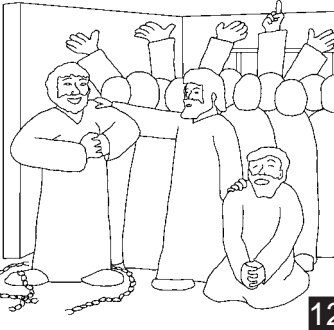
10

Yeso læ cwètè ba wap wap fǒk binj ghæ gǘ.



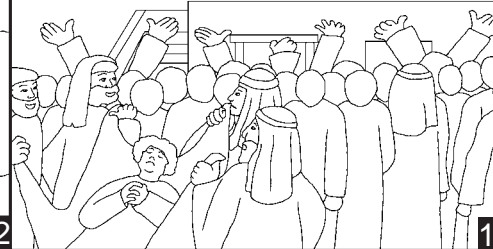
11

Pæ bè pua pæ jwí Zhwenye cwæpunj læ ntúm næ yap a læ bæ dzé yésó. É læ ghòm bi po cwæpunj gað wap tæm næ pu. MZhwenye cwæpunj læ to' næ yu'nyæ e, gunj pǒ pyæ wap læ bo bwa læ bwǒk a to' næ lète binj ñwèjnyæ.



12

A læ bæ caècaè venj pǒ, pæ bè pápfuè po shæj næ ñkwité só yap gegho. Da'gaè wap læ fien ne ñwak næ Yeso. Wáp læ fiñ næ ghæ gað kæ?



13

Msó gegho mápfuè læ sà' do pa', nkwá só yap næ cyè' mtsæ. A cyè'mpo' wap pæ bæj jésó.



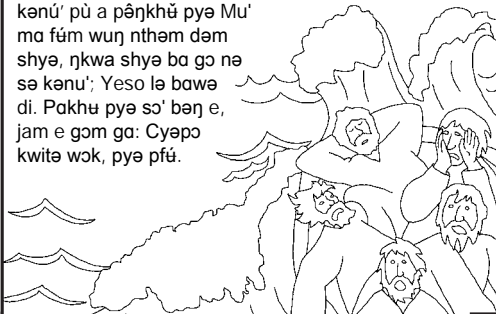
14

Jésó læ yǒ gað msǒ mápfuè læ bæ wáp ghæ pinjnthum. É læ ghòm bi ghéghó gað: "Pu læ mthonwe mú shwye' o. Lusi ñkwa ko'te kodyæ o gíj." Mo bo lé wunj jé; ñkwa ko'te kodyæ e, gíj. Yésó læ bæ e pa' é.



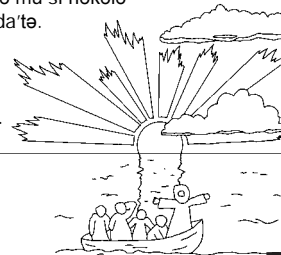
15

A læ pæ po'o, Jého læ ntúm kenu' pú a pæñkhú pyæ Mu' ma fúm wunj nthem ðem shyæ, ñkwa shyæ ba go næ sæ kenu': Yeso læ bawé di. Pakhu pyæ so' bæj e, jam e gom ga: Cyæpo kwite wok, pyæ pfú.



16

A læ pá po'o, Jého lusi bapthæ fæfa pu shyæ lapuæ, tsu' wunj ðetæ ga kám. Nwæ cyæ pomnæj, wap pinj ba gom ga: E ba m gaka tá ba fæfa pu shyæ lapuæ yu' shwæ è! Wap læ pinj gað jésó bæ mú sí nækælæ mtinj msya bo læ bo'o da'te. Pæñkhú pia læ bæ wap ka zhyæ da'gaè wap læ gó yǒ Jého pú'a ntinti msya næj pinj Sí.



17

Msya Jého

Nwæ ghòm sí, ñwá'nyé ghòm sí,

bæ ntúm

Matio 8-9; Markusi 1-2, 4; Lukasi 4, 8; Yohane 2

"Næ kó ntúm mghóm mú bæ ká' nwè'a." Zhwop Dolé 119:130

18