

Ikwukwo akuko nso maka umu ntakiri
a na-egosi



Rut: Akuko
ihunanya



Ode akwukwo: Edward Hughes

Onye kuziri ya: Janie Forest
Alastair Paterson

Onye haziri ya/Onye nhazi:
Lyn Doerksen

Onye tughariri okwu a: The Bible Society of Nigeria

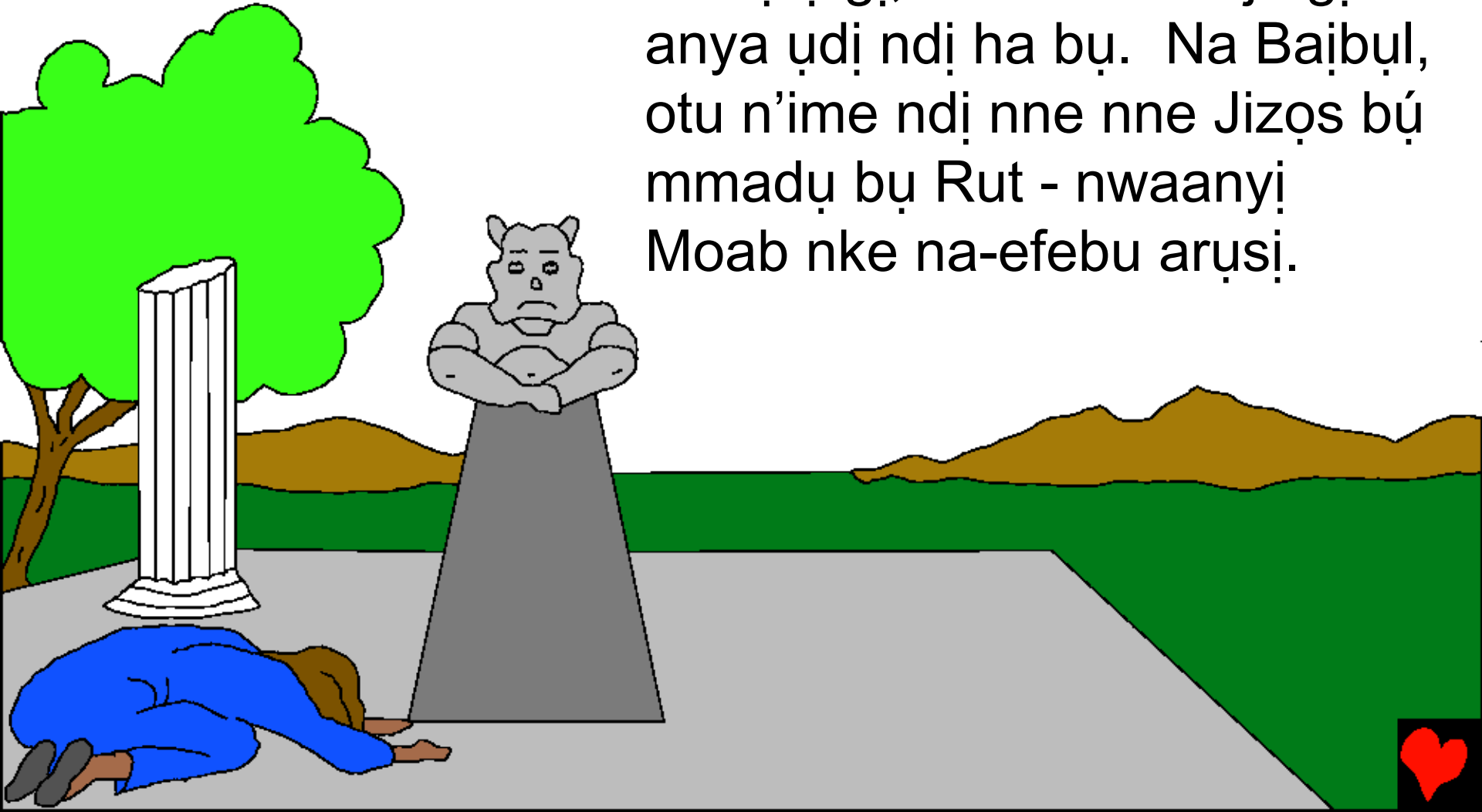
Onye biputere akwukwo: Bible for Children
www.M1914.org

©2023 Bible for Children, Inc.

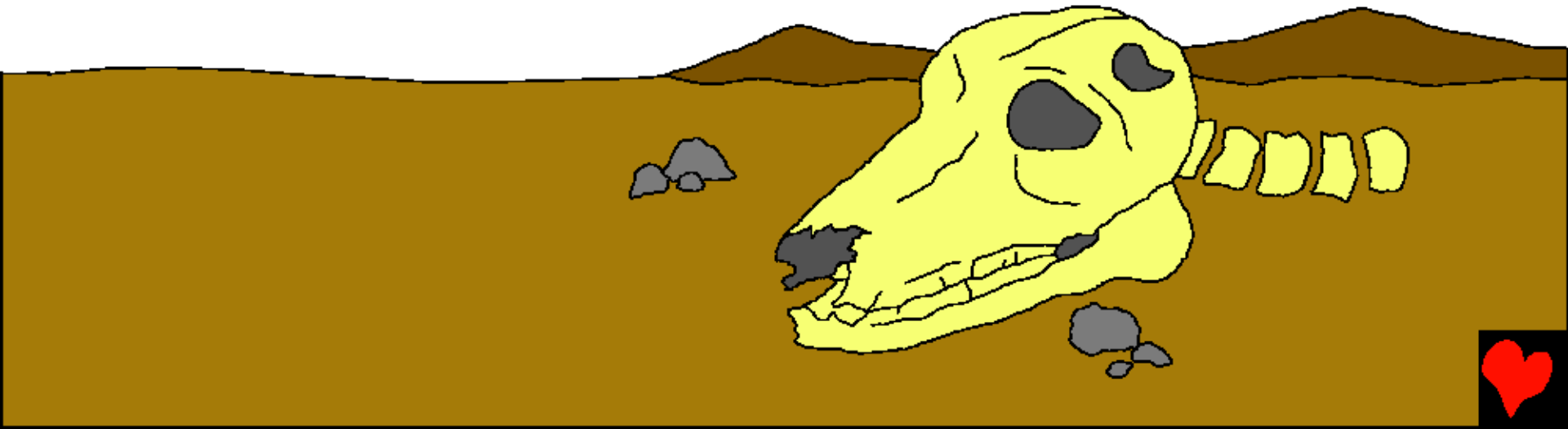
Ike/ikike: i nwere ike ma obu ikike i biputa
akuko a nani i gaghi ere ya ere.



Ọ bụrụ na ị nwere ike izute
nne na nna nna gị, nne na nna
ha, na ndị niile bu ụzọ n'ime
ezinụlọ gị, o nwere ike iju gị
anya ụdị ndị ha bụ. Na Baịbụl,
otu n'ime ndị nne nne Jizọs bụ
mmadụ bụ Rut - nwaanyị
Moab nke na-efebu arụsị.



Akụkọ banyere Rut malitere n'Izrel mgbe oge Samson gachara, mgbe ndi Chineke kwusiri itukwasị Chineke obi na irubere Chineke isi. Oké unwu dara n'ala ahụ. I ma ihe bu unwu? Nke ahụ di mma! Unwu bu mgbe enweghi mkpuru osisi ma obu ihe okuku na-eto eto, anumanu kwa nakwa mgbe ufodu, obuna ndi mmadu na-anwu n'ihi agwu.



Otu nwoke aha ya bụ Elimelek hapụrụ Betlehem, ya na nwunye ya na ụmụ ya nwoke abụọ na-achọ nri. Ọ gara Moab, bụ obodo ndị mmadụ na-eke arụsị.



Ihe adighiri
Elimelek na
ezinulo ya nna na Moab.
O nwuru, umu ya abuo
sochikwara
ya.



Nwunye ya, bu Naomi, hapuru ya na ndi
nwunye umu nwoke abuo ahụ, bu Rut na
Opa. Umu agboghọ abuo ahụ si Moab.



Naomi, bụ nwanyị ajadu ugbuga, nūrụ na Jehova eletawo ndị Ya, na-enyekwa ha nri. O wee kpebie ilaghachi n'ala nna ya. Ma gini ka umu agboghọ abụọ ahụ ga-eme? Naomi gwara ha ka ha nọrọ na Moab, lụkwa di ọzọ.



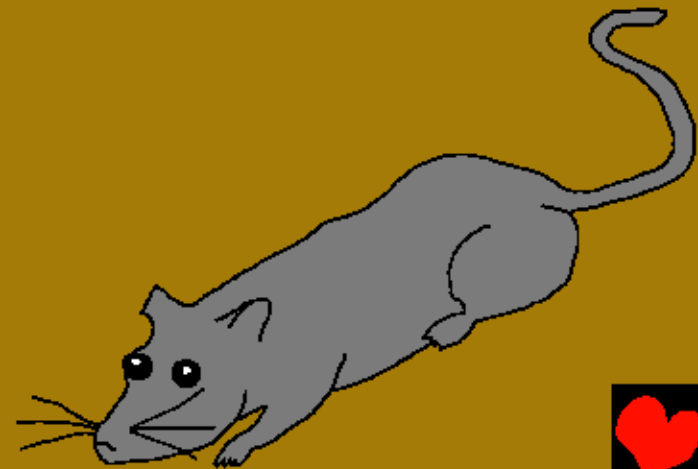
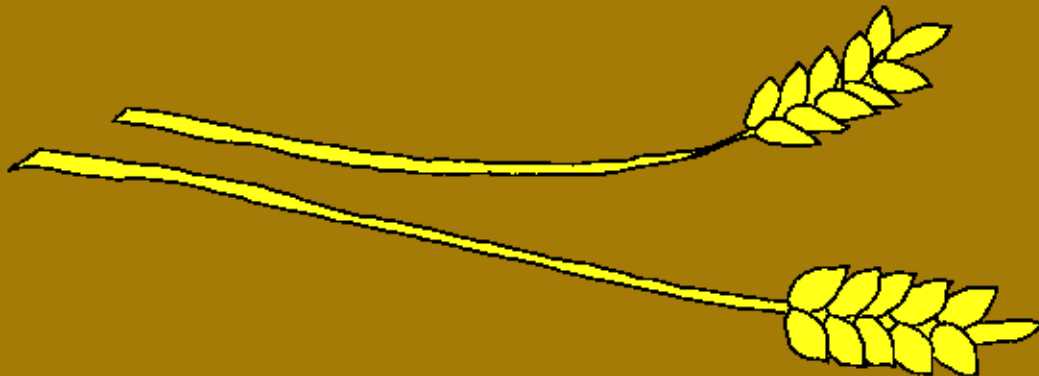
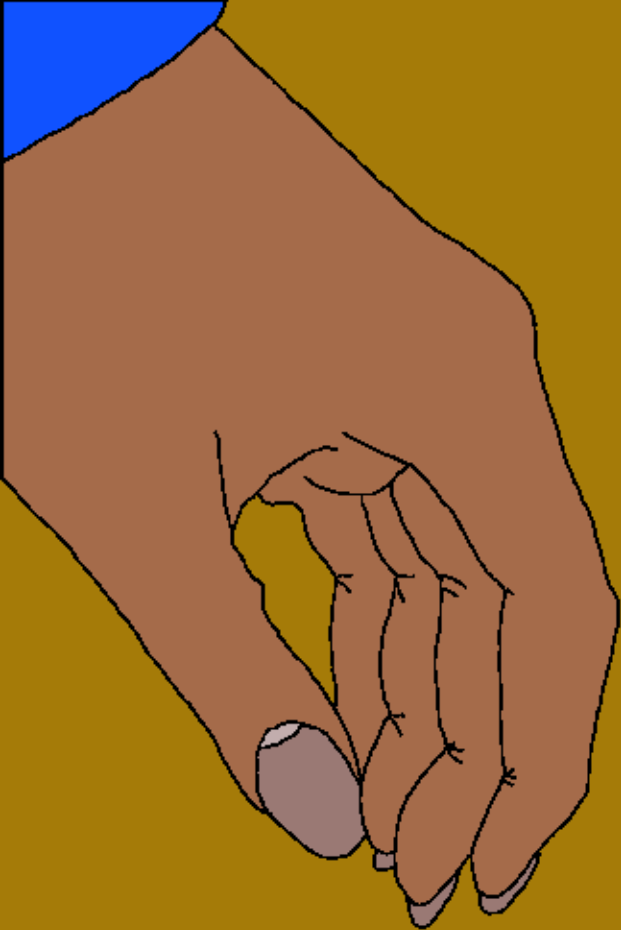
Ọpa laghachiri n'ezi na ụlọ ya. Ma Rut juru. Kama,
Rut kwuputara otu uri mara mma nke kwere nkwa na
ya agaghị ahapụ nne di ya.



Ndị enyi-ochie Naomi nwere obi uto na o lotara Betlehem. Ma o gwara ha ka ha kpo ya “Mara” (ilu) kama ikpo ya Naomi (ihe di mma). N'ihi na Onye puru ime ihe niile emesowom ihe-ilu nke ukwuu. Naomi ejighi ihe obula lota ma e wezuga Rut.



Ọ bụ ezie na Rut fere arụsị dị ka
ọtụtụ ndị nọ na Moab, o si na nke
ahụ chigharịa ife Chineke nke Izrel
dị ndụ ofufe. Rut gbalisiri ike hụ
na Naomi nwere ihe ga-ezuru ya
oriri. Kwa ụbọchị, ọ na-eso ndị
na-ewe ihe-ubi n'ubi na-atụtụkọta
mkpụrụ ndị fọdụrụ.





Boaz, bụ onye nwe
ubi, nūrụ ka Rut si dị
mma nye nne di ya.
Mgbe Boaz zutere ya,
Boaz nyeere ya aka
site n'inye ndị na-ewe
ihe ubi ya iwu ka ha
kpapụtụ ntaịrị ọka
n'azụ. Boaz malitere
ihụ Rut n'anya.





Mgbe Rut gwara
Naomi banyere
Boaz na obioma
ya, agadi nwanyi
ahụ toro Chineke.
“Nwoke ahụ bụ
onye ikwu anyị,
otu n'ime ndị ikwu
anyị.”





Ka oge na-aga, Boaz choro ilu Rut ma lekotakwa Naomi na ala ezinulo ya. Ma onye ikwu ozo no nso butere ya uzo. Nwoke a choro ala ahụ - ma o choghi ka Rut buru nwunye ya. Iwu ahụ kwuru na o gaghị enwe otu n'enweghi nke ozo.



N'oge ahụ, ndị mmadụ anaghị anaji n'aka maka ime nkwekọrịta. Boaz yipụrụ otu akpụkpọkwụ ya ma nye ya nwoke nke ọzọ n'ihu ọha. Ha wee kwekọrịta nke ọma. Rut ga-abụ nwunye ya. Ugbua, ya na Naomi aburūwo ndị ezinụlọ Boaz.





Boaz na Rut kpọrọ
nwa ha nwoke nke
mbụ Obed. Ọ wee
ghọrọ nna nna
Devid, bú eze
ukwu nke Izrel.



Ma n'itunanya kariya, nwa ahụ bu Obed bu nna-ochie nye Onye-nwe-anyi Jizos Kraist. Jizos si n'agburu Devid bia ibu Eze nke ndi eze na Onye Nzoputa nke uwa.



Rut: Akuko ihunanya

Akuko nke eweputara n'okwu Chineke,
bu akwukwo nso

Di n'ime

Rut

“Ogugu na itule okwu Chineke na-enye ihe.”
Abuoma 119:130



Ngwucha



Akuko akwukwo nso a na-agwa anyi maka Chineke puru ime ihe nile,
onye kere anyi ma cho kwa ka-anyi mara ya.

Chineke mara na-anyi emehie la ya, nke O kporo nmehie. Ntarama
ahuhu maka nmehie bu onwu, mana Chineke huru anyi na-anya nke
ukwu u O were zite nani otu nwa ya nwoke ohuru na-anya, aha ya bu
Jisos ka O bia nwuchitere anyi onwu na elu obe ma nata kwa ntarama
ahuhu diri anyi maka nmehie anyi. Jisos siri n'onwu bilie ma lahachi kwa
eluigwe ebe O siri bia! O buru na i kwere na Jisos ma yokwa ya
mgbahara nmehie gi, O ga gbahara gi! O ga bia biri n'ime gi ugbua ma gi
onwe gi ga e biri kwa n'ime Ya mgbe ebi ebi.

O buru na i kwere na ihe bu eziokwu, gwa chineke ihe a: Ezigbo
jisos onye nzoputa m, e kwere na I bu chukwu/chineke, i buru mmadu ka
i wee nwuo maka nmehie m nile, ma ugbua I ka dikwa ndu ozo. Biko
bata n'ime ma gbahara m nmehie m nile, ka m nwee ike nwe ndu ohuru
ugbua, ma otu ubochi mgbe m ga abia soro gi wee biri mbe ebi
ebi. Nyere m aka ka m ruwere gi isi ma bie ndu
m maka gi di ka nwa gi. Amin!

Na agu akwukwo nso mgbe nile ka gi na chineke n'ekwurita okwu ubochi
nile! Ozioma Jon isi nke ato amaokwu/usoro okwu nke iri na isi.

