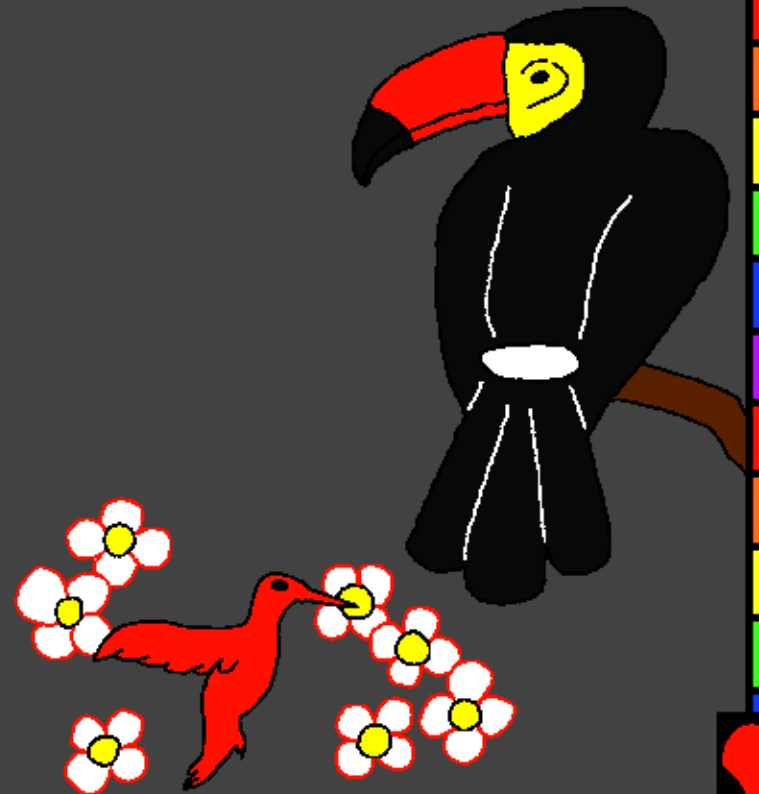
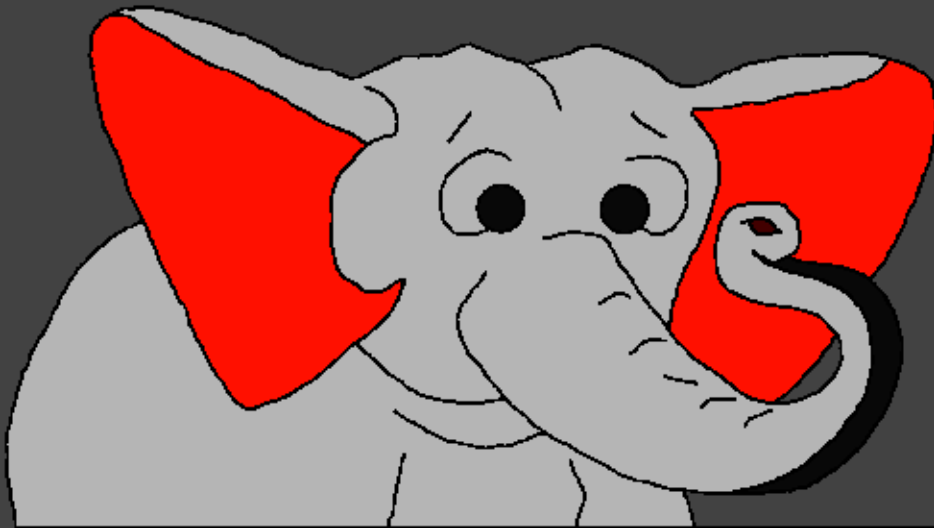


Denmisenw ka Bibulu
bi yirala

Tuman min Ala ye
fen bεε ke



Sebelikela: Edward Hughes

**Min kera jaaw ye: Byron Unger; Lazarus
Alastair Paterson**

Berebenkela: Bob Davies; Tammy S.

**Min y'a yelēmanan Julakan na:
www.christian-translation.com**

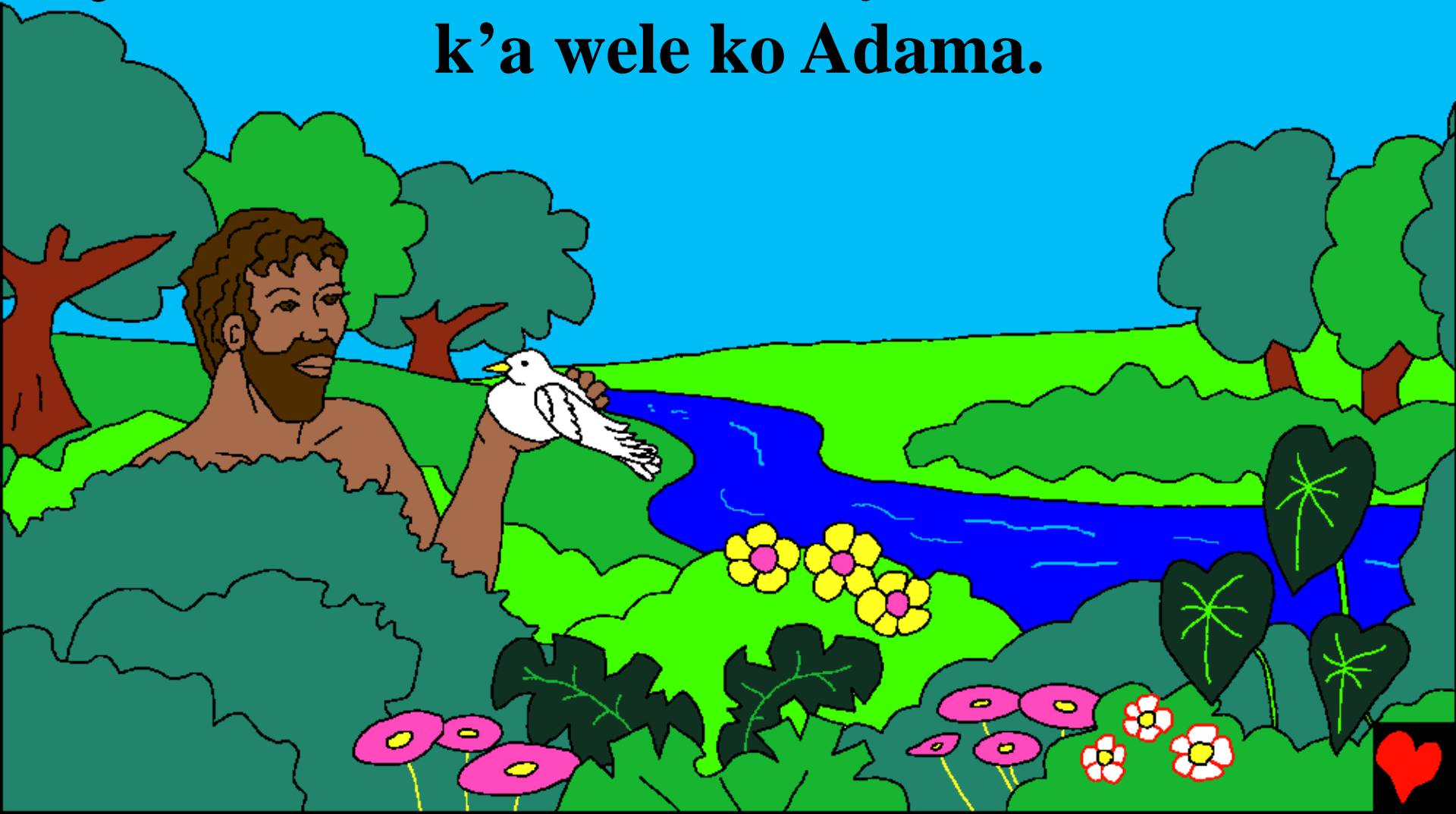
**Dilanbaga: Bible for Children
www.M1914.org**

©2020 Bible for Children, Inc.

**Yamuruyasebe: U ye sariyasira di aw ma ka nin kibaruya emprime walima
k'a ta ka bla ɔridinateri la, ni aw tinan a ta ka feere ni mɔgɔ wɛɛ.**



**Jon lo ye an dan? Bibulu nin, Ala ka kuma
nin, ye an yira cogo min adamadenw nana
dipe kɔnɔ. Fɔlɔfɔlɔ la, Ala ye fɔlɔ cɛ nin dan
k'a wele ko Adama.**



**Ala ye Adama dilan dugukolo buguri la.
Tuman min na Ala ye dafiƙe fiƙe Adamala
ka ninakili don Ala, a kera nimanfen ye.**

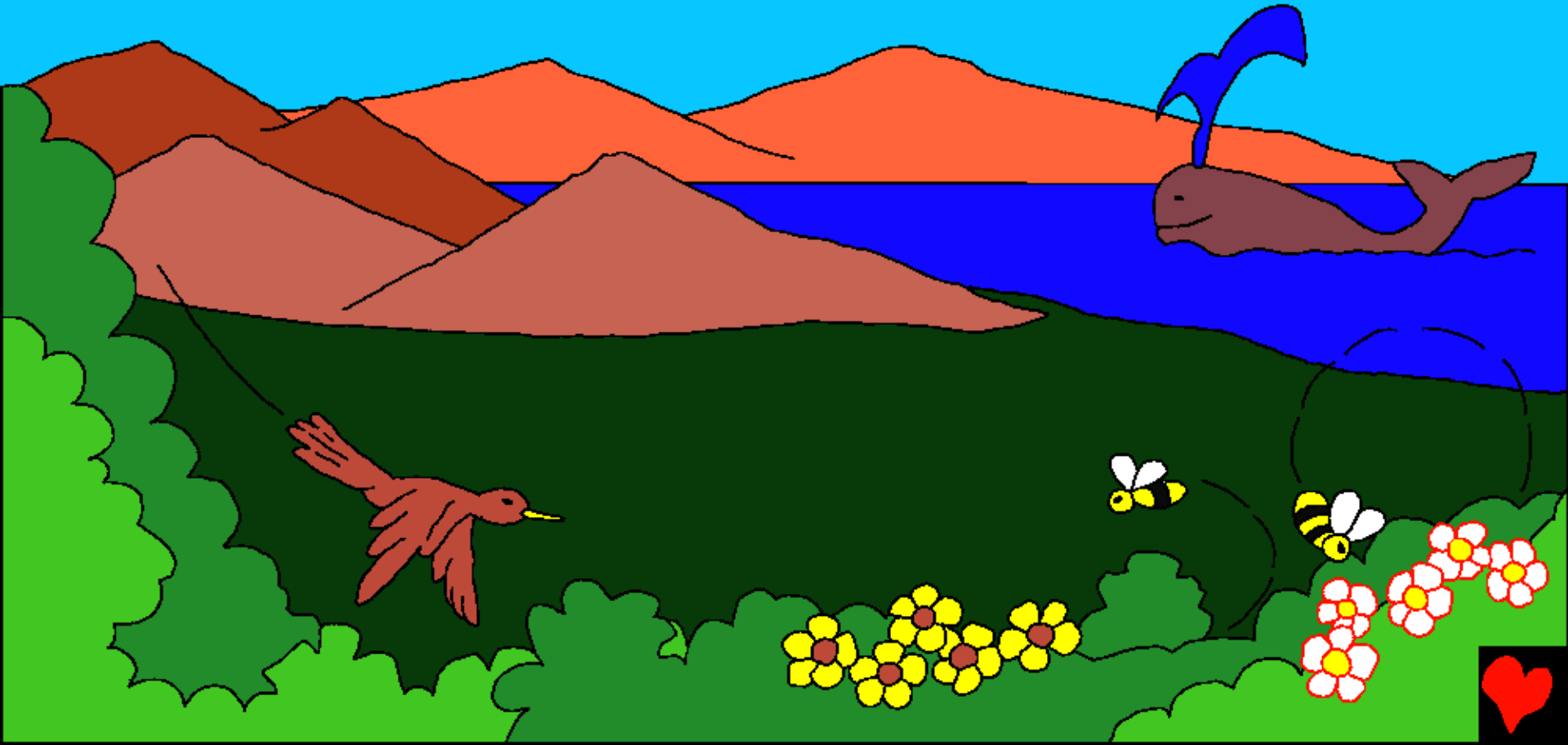
**Adama tun beyi yɔrɔɓuman nanko
kɔnɔ, k'a tɔgɔ la
ko Eden.**



**Sani Ala ye Adama dan, u tun ye diɛ
ɲanama ke fɛn ɲanamanw tun be a kɔnɔ.
Dɔɔni dɔɔni la Ala ye kuluw ani beɛɛnɔw
damatɛmɛ dɛndɛyɔrɔ, kasa diman feerenw
ni filɛriw ani yiri jamajanw, ...**



... kənəw ni sii nərōmanw ani lidenw min
tun bi surutunan, baleniw minw bi filen fiye
ani kerekete panamanw. Tipe la, Ala ye
fenw bæe minw beyi sisan nin ke – fen bæe.



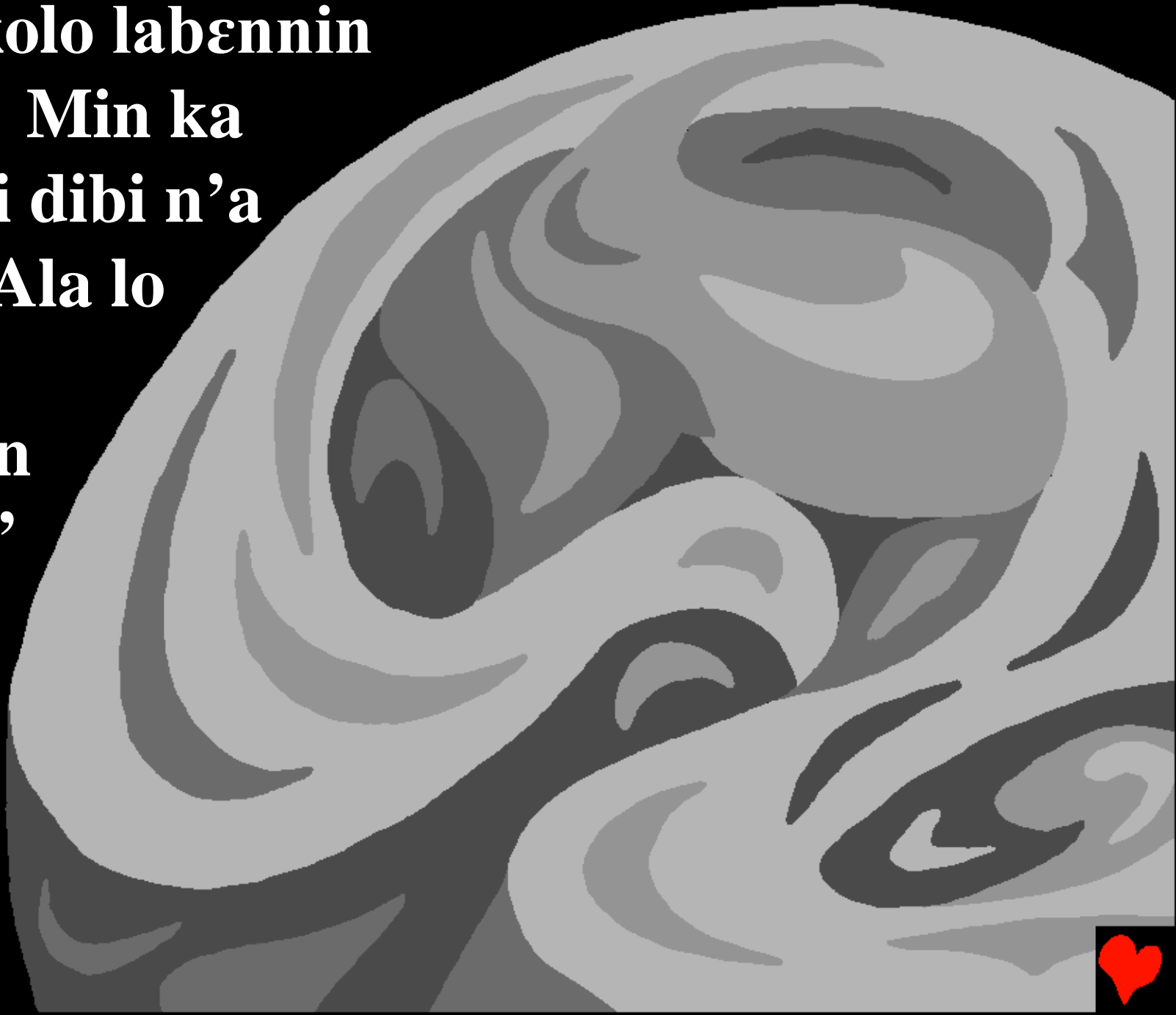
**Fɔɓɔfɔɓɔ, sani diɲɛ ka dan,
foyi tun teyi fo Ala lo drɔn.
Mɔgɔw walima fɛnw.
Foyi. Yeelen ani dibi
tun teyi. Sanfɛ
ni duguma tu
teyi. Kunu ni
sini tun teyi. Ala
min ti ni damine lo drɔn
tun beyi. U y'o baara ke!**



**Folofolo, Ala ye sankolo ani
dugukolo dan.**



**Dugukolo labennin
tun tɛ. Min ka
dun, ni dibi n'a
sanfɛ. Ala lo
ko:
“Yeelen
ka bo.”**



**Yeelen bɔra. Ala ye yeelen tɔgo la ko tile, ka
dibi wele ko suu. Suu kora, dugu gwɛra. O
kɛra lon folɔ ye.**



**Lon filanan la, Ala ye jii wele ka faran ka
bo ꞓɔgɔn na, furance ka ko u la. Lon
sabanana nin na, Ala ko, “Yɔrɔ janin ka bo.”
A kera ten.**



**Ala ko dugukolo ka bin bɔ ka kise ke ani
yiri minw be deen, o sifa bæe ka
falen. A kera ten. Suu
kora, dugu gwera.
O kera lon sabanan ye.**



O kɔfɛ Ala ye tile, ani kalo,
ani lolow minw mɔgɔsi ti se
k'o jati nin. Suu kora,
dugu gwera, o kera lon
naaninan ye.



Ala ye kəgəjiba
ni jii kəno fənbabaw
nin dan. Lon durunan
U ye murudajigew,
sardinijigew,
kənosogolonw seen
jan nunu ani
dusukadiya kəno niw.



Ala ye kɔnɔ sifaw bɛɛk
kɛ ka caya dugukolo
kan jiiyɔrɔ, ni jigɛw
suguya bɛɛ ka caya
ka kɔgɔji fa. Suu
kora, dugu gwɛra o
kɛra lon duurunan.



**O kɔfɛ, Ala kumanan tuguni. O ko,
“Dugukolo ka beɣɛnw, fɛn minw be fofo
dugukolo kan . . .” kongosogo sifaw bɛɛ u ye
o dan. Samaw minw bi dugukolo yuguba.
Ceguyafɛn bubuninw ani panango banbaw.**

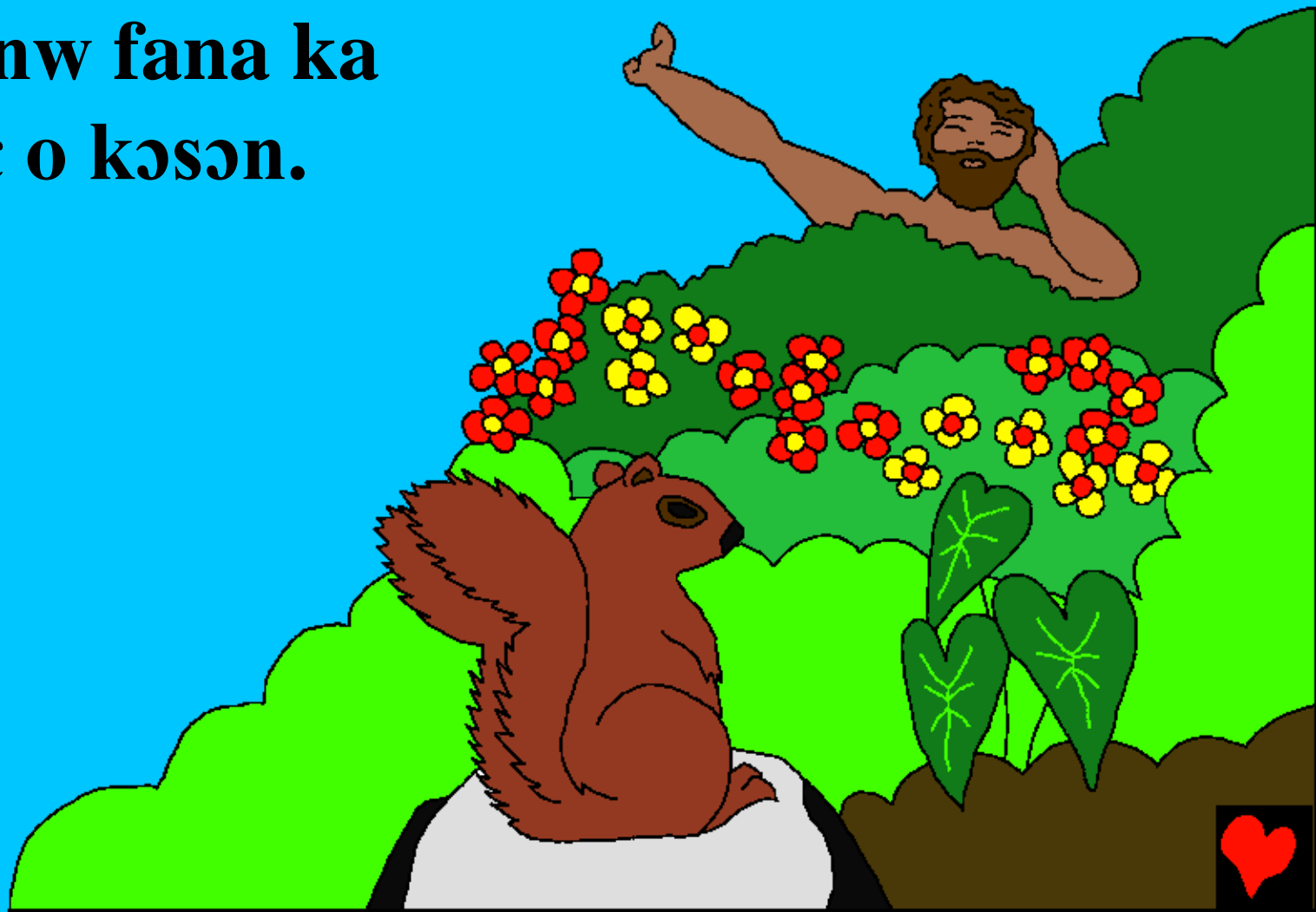


**Tɔnɔmi dugunuguw ani siritigenin
woroninw. Seenjan Tuminejanw ni
kasibaga jakumaninw. Ala ye begenw
suguya bεε dan o lon na.**

Suu kora, dugu gwera o ye lon wɔɔrɔ ye.



**Lon wɔɔrɔnan- nin na Ala ye fɛn
kerɛnkerɛnnin dɔɔ kɛ. Fɛn bɛɛ labɛnnin lo
Adamaden kɔsɔn. Dumuni tun beyi foro la
ani begɛnw fana ka
baara kɛ o kɔsɔn.**



**Kamasoro Ala ko, “An ka mogo dan
an yere jaala. A ka ke fen bee ka
kunna dugukolo kan.”**

**O DE KOSON ALA
YE CE KE A YERE
JAALA; I N’A FO
ALA YERE YE ...**



**Ala kumanan ni
Adama ye. “I be se
ka yɔrɔ nin yiriw
bɛɛ minw be nanko
kɔnɔ deenw dumu.
Fɔɔ yiri kelen dama,
min b’a to mɔgɔ be
kopuman ni kojugu
lon ba bɔ ɲɔgɔn na.
N’I y’o o deen dumu
lon min na, I bena sa,
siga t’a la.”**



MASA Ala y'a fɔ ko, “Cε ka to kelen na, o ma ji. Ne bena demɛbaga dan k'a d'a ma.”

Ala nana ye kongosogow ni kɔnɔw Adama fε.



Adama ye tɔgɔ lara fɛn panamanw nunu
kelen kelen bɛɛ kan. A tun ka cegu ka
se ka tɔgɔ la o bɛɛ kan. Nga
kongosogow ni kɔnɔw cɛman
dɛmɛbaga ma sɔrɔ Adama
fɛ min y'a bɔɔngɔnko ye.



**Masa Ala ye sinɔgɔ ba ba ba bila cɛɛ la. Ala
y'a galagakolo kelen bɔ, ka muso ke na yen.
Muso min Ala keɛra
ye demɛbaga min ye
Adama dɔ le ye.**



Ala ye fen bee ke lon wɔɔrɔ kɔnɔ. Ala ye barika don lon wolonwulanan nin na k'a ke lafiɛ tile ye. Eden nanko kɔnɔ, Adama an'a muso Awa tun be daamu la o tun bi kolo Ala. Ala tun ye o MATIGI ye, o minandila an'o teri ye.



Tuman min Ala ye fen bee ke

**Nin kibaruya nin u y'a ba Ala ka kuma
kono, Bibulu la,**

a beyi

Damine Kitabu 1-2

“E ka kuma lonni be yeelen ba.”

Dankiliw 119:130



A laban ye



Nin Bibulu kibaruya y'a fɔ anw ko
Masaceba min ye an dan nin b'a fε ko i b'a lɔn.

Ala b'a lɔn ko an ye fεn juguw kε, minw a b'o
wele ko jurumu. Jurumu ka sara ye saya
ye, Ala ye an kannunan kosɔbε ka se k'a deen
kelenpe ci, Yezu, ka sa gwengwenyiri la ka sɔrɔ
ka an ka jurumu sara. O kɔfε Yezu kunnunan
suw cεman ka segi ka taga so Sankolo la! Ne
aw ye aw ka jigi la Jesu ma ka o deli k'aw ka
jurumu muɲu a b'I yafa! A bena na ka balo
aw fε sisan, aw fana bena balo n'a ye waati bε.



Ni e bi e jigi la nin tiɛ nin na,
nin kuma fɔ Ala ma:

N teri Yezu, ne lanin lo ko ele ye Ala ye, ka
tuguni e yeɛmana ka ke ce ye ka sa, an ka
jurumuɓ koɓɓɓ, sisan i bi balo tugu. E haɓeto
ka na ne ka diɓelatige kɔɔɔ ka ne ka jurumu
yafa, o lo ne bena diɓelatige kura sɔrɔ, ka se ka
balo ni ele ye waati be.

Bibulu nin kalan ka sɔrɔ ka kuma ni Ala ye lon
beɛ. Zan 3:16

