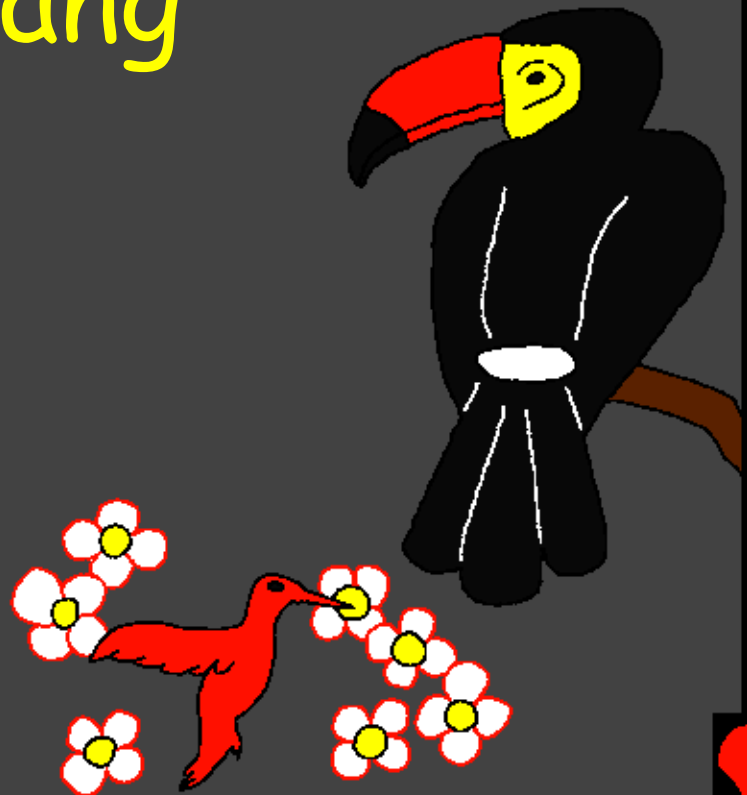
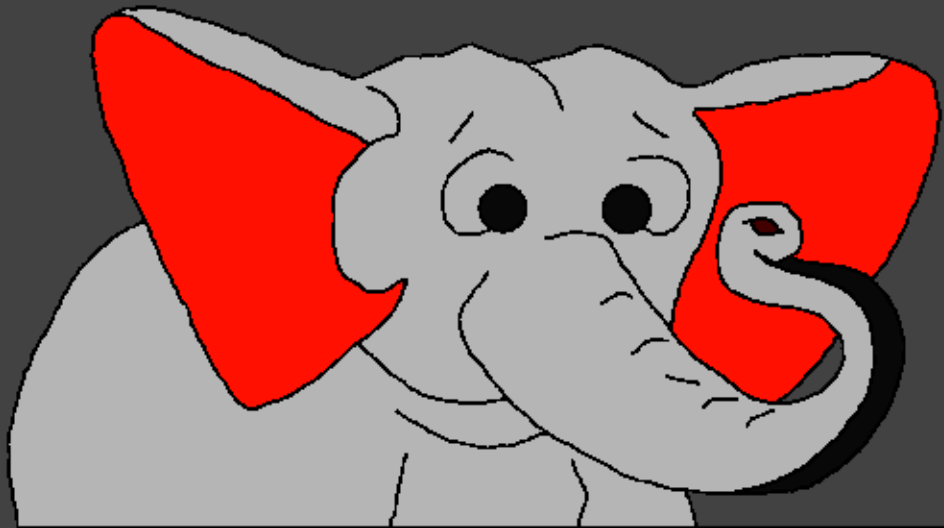


Ma ni a matu Chyum Laika
Kumhpa

Yawng Mayawng
Hpe Hpan Hpajang
Ai Ten



Ka Lajang ai: Edward Hughes

Sumla Sama ai: Byron Unger; Lazarus
Alastair Paterson

Hkrang Jahtuk ai: Bob Davies; Tammy S.

Ga Gale ai: Doi Mai Bashi

Galaw Shapraw ai: Bible for Children
www.M1914.org

©2020 Bible for Children, Inc.

Ahkaw Ahkang: Ndai maumwi hpe, hpaga hku n dut ai sha,
ginlen la, (snr) dip shapraw la mai ai.



Anhte hpe kadai hpan da ai rai? Chyum Laika hta,
shinggyim masha nga pra wa ai lam hpe mu lu ga ai.
Moishawng e, Karai Kasang gaw shinggyim masha
Adam hpe, hpan da wu ai.



Karai Kasang gaw Adam hpe ga-yun hte hpan nna,
shi a ladi hta hkrung ai nsoi nsa kawut bang ya wu
ai shaloi, Adam gaw asak hkrung wa ai. Shi gaw Edin
sun kata e, du nga ai hpe mung shi nan
mu chye wu ai.



Karai Kasang gaw Adam hpe n hpan da shi ai
shaloi, grai tsawm nna, mau hpa re ai Mungkan hpe
hpan da wu ai. Karai Kasang gaw, bum ni, tsingdu,
nampu nampan ni hte, hpun kawa ni, ntsa malen pyen
ai U ni, dusat dumpyeng ni hte, hka kata e nga ai Nga
hkumsum hpa hpe, shi hte shi,

hpan da wu ai. Karai Kasang gaw
nga manga hpe,
hpan tawn da sai.



Shawng ninghpawt e, Karai
Kasang hpa n hpan shi ai
shaloi, Karai Kasang hta lai,
hpa mung n nga wu ai.

Masha, shara hte, arai
lama mi mung n nga
ai. Nsin hte nhtoi
mung n nga ai.

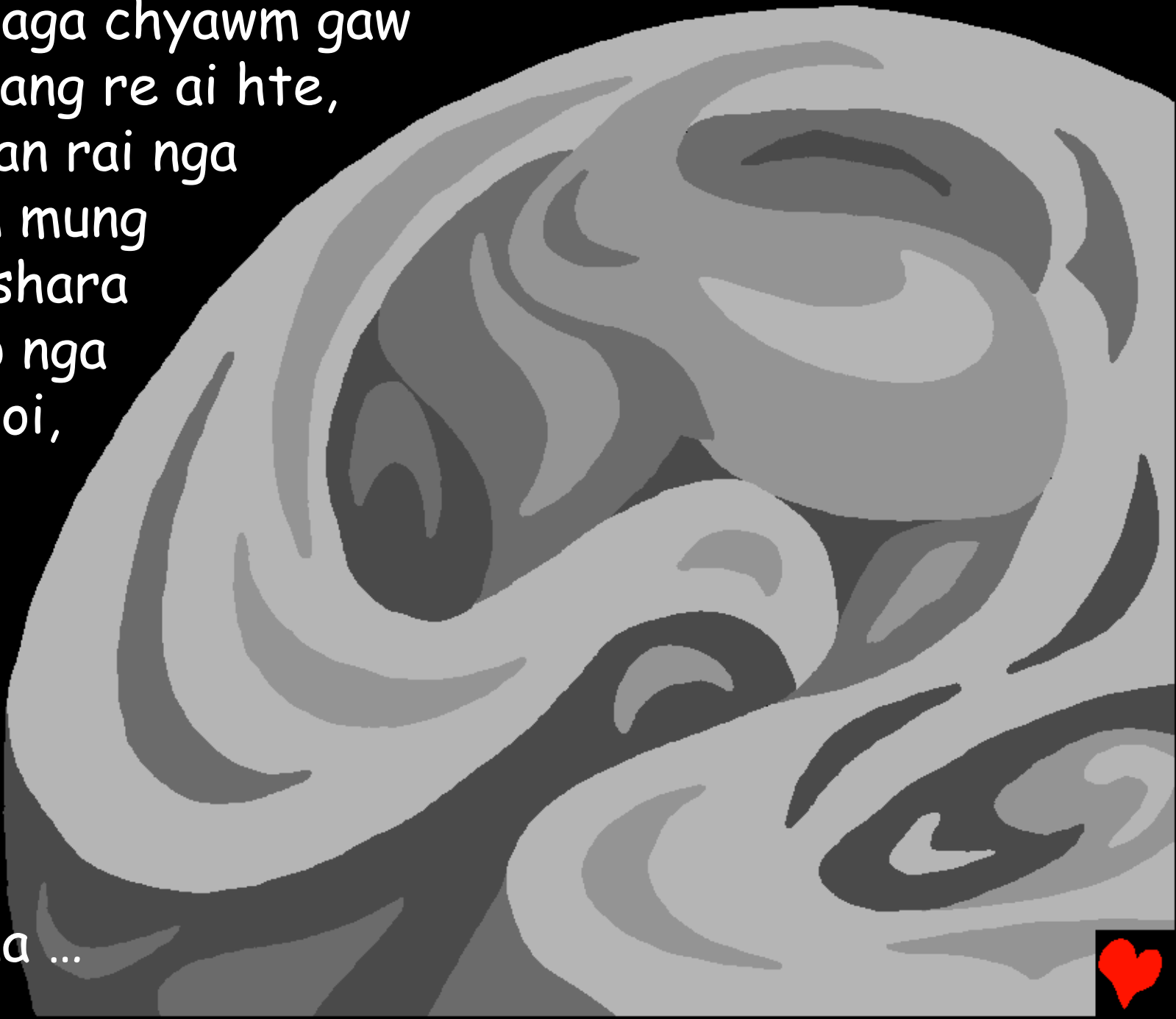
Daini/hpawtni, ngu ai
mung n nga ai. Karai
Kasang hta lai nna, hpa
mung n nga wu ai. Dai
hpang she Karai Kasang
hpan hpajang wu ai.



Shawng Ningpawt e,
Karai Kasang gaw samsing lamu hte
ginding aga hpe hpan da wu ai.



Ginding aga chyawm gaw
akrin ayang re ai hte,
asan awan rai nga
ai. Nsin mung
sung ai shara
e, sin up nga
ai. Shaloi,
Karai
Kasang
gaw,
"Ahtoi
Tai wa
u ga,"
ngu wu
ai rai nha ...



... Ahtoi tai wa ai. Karai Kasang gaw dai
ahtoi hpe, 'Shani,' dai nsin hpe, 'Shana,' ngu nna
shamyng wu ai. Shaloi shana hte jahpawt gaw,
nhtoi langai ngu na hta tai ma ai.



Lahkawng ya shani hta, Karai kasang gaw, lamu
madin a kata e nga ai hka (nammukdara) hte lamu
madin ntsa e nga ai hka (summwi) hpe karan da wu
ai. Masum ya shani hta, Karai Kasang gaw "hkarang
ga dawng pru u ga" ngu wu ai rai nna, dai mung shing
rai nga ai.



Matut nna, Karai Kasang gaw "Tsingdu tsingman,
nsi naisi, hpun kawa, namsi namsaw hte,
nampu nampan yawng tu u ga" ngu
wu ai shaloi, dai ni yawng
gaw masum ya shani
hta byin tai wa wu ai.



Matut nna, Karai Kasang gaw
Jan, Shata hte, hti n dang hkra
law ai Shagan ni yawng hpe, hpan
da wu ai. Dai ni yawng gaw, mali
ya shani hta byin tai ma ai.



Manga ya shani e,
Karai Kasang gaw, hka
kata e hkrung ai baw
wunawng wuwa, Nga
hkum sumhpa hte, ntsa
malen pyen ai U amy
hkum sumhpa hpe hpan
da wu ai. Nga zingret,
U gawla-uk, U
hkawngrang, hte u
byip kasha ni hpe mung
hpan da wu ai.

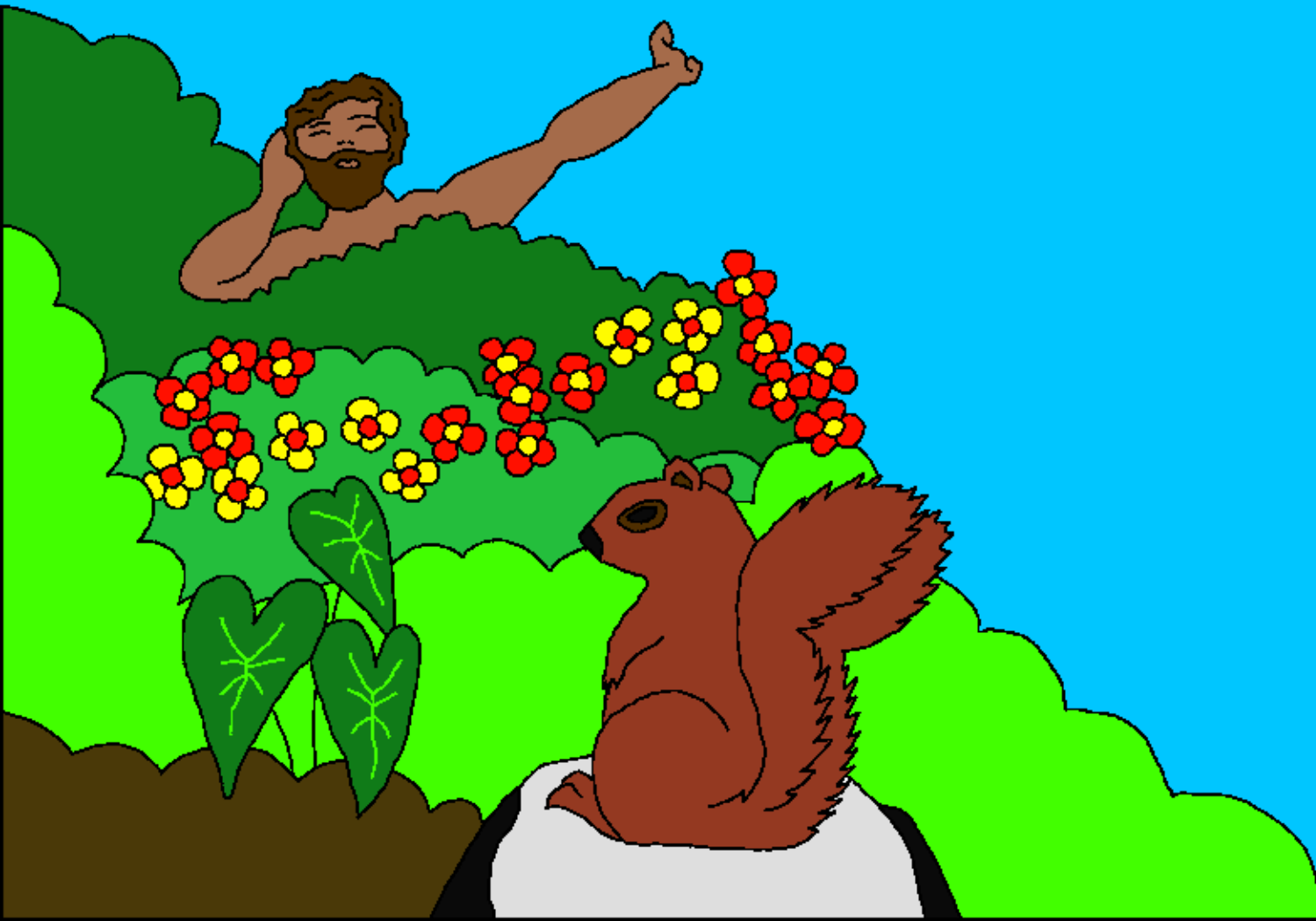


Bai Karai Kasang gaw, "Aga gaw, tinang nang amyu hta nsoi nsa rawng ai baw, yamnga mung, gumrawt hkawm ai baw hpe mung, ga ntsa na dusat nhprang amyu myu hpe mung shapraw u ga", nga ai. Dai mung shing rai nga ai. Magwi, Sharam hte woilup kaba ni hpe mung hpan da wu ai. Dai aten hta na dusat dumpyeng ni yawng gaw Karai Kasang hpan da ai sha rai nga ai.

Dai ni gaw, kru ya sha ni e byin tai ma ai.



Matut nna Karai Kasang gaw, dai kru ya shani hta e,
grai nna mau hpa re ai, amu langai hpe galaw wu ai.
Dai gaw shinggyim masha hpe hpan ai lam rai nga ai.



Dai aten hta, shinggyim masha a matu lu na sha na,
nga shara, hte shi hpe karum shingtau na matu dusat
yamnga ni mung nga chyalu rai sai re. Dai majaw

Karai Kasang gaw "Anhte a
hkrang sumla hte anhte a
nsam hte bung ai, shinggyim
masha hpan ga: shanhte
gaw, mungkan ga ntsa na
yawng mayawng hpe
up hkang nga
u ga" nga ai.



Karai Kasang gaw Adam
hpe tsun wu ai gaw,
"Dai sun hta tu ai
hpun yawng mayawng
hta na gaja wa
nang sha lu na ndai;
raitimung kaja ai hte n
kaja ai hpe chye ginhka
shangun ai hpun hta na
chyawm gaw, nang n sha
lu na ndai; dai hpun hta na
sha ai nhtoi hta, nang ten
teng si lu na ndai."

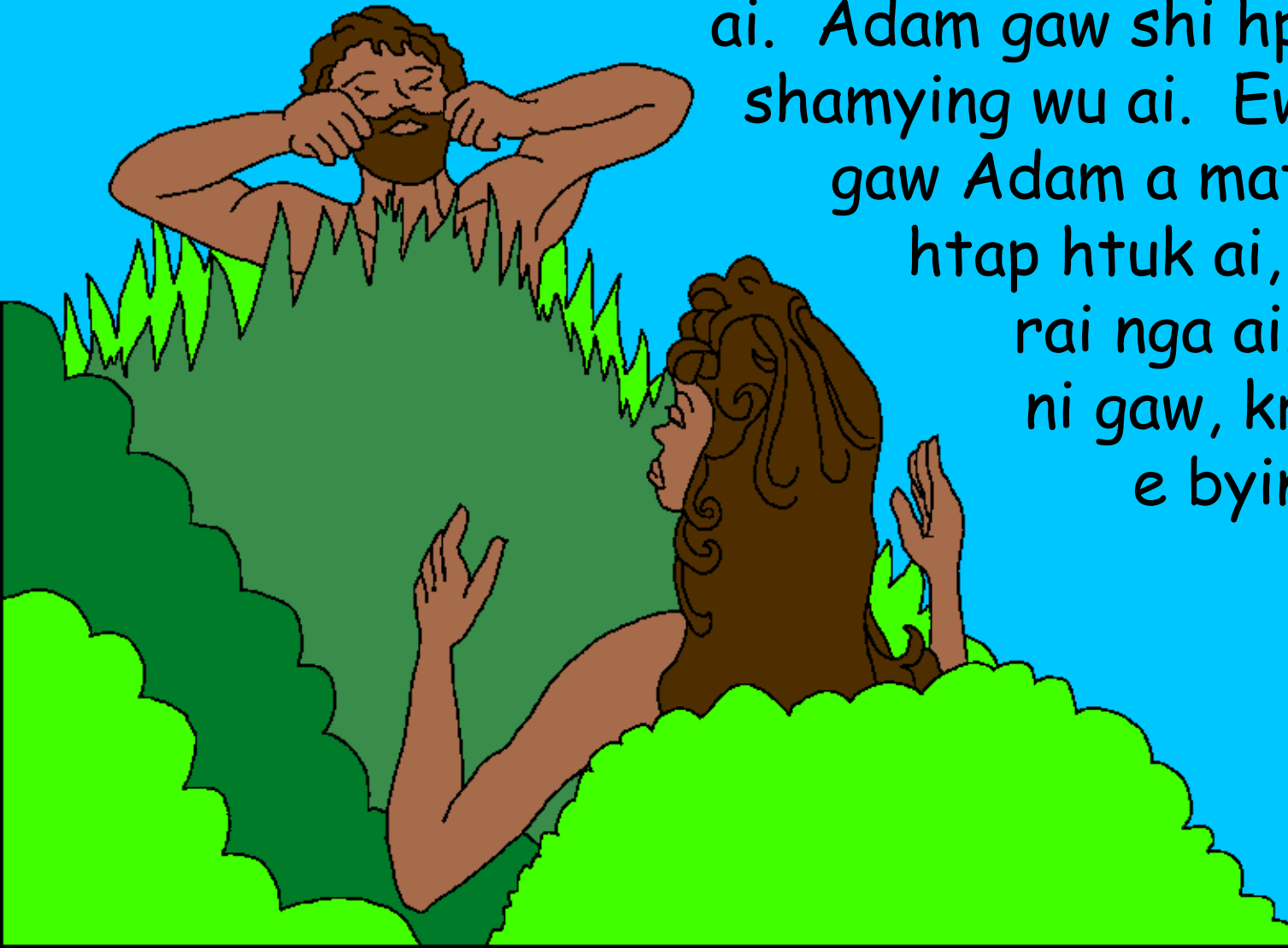


Karai Kasang gaw, "Dai lasha gaw shi hkrai nga n mai ai; shi hte ram ai nrum ntau shi a matu ngai galaw na we ai," nga ai. Shaloi Karai Kasang gaw, nam mali na ashu ashan mahkra hpe mung, ntsa malen pyen ai u mahkra hpe Adam hpang de woi wa nna, amying shing teng shamyng shangun wu ai. Adam mung yawng hkra hte hpe amying shingteng jaw wu ai. Raitim,

Adam a matu,
Shi hte ram ai nrum
ntau garai n nga lu ai.



Dai majaw Karai Kasang gaw Adam hpe yup
kaba hte shayup wu ai rai nna, shi a garep nra langai
mi shaw la nna, dai shara hta ashan hte shatup ya wu
ai. Adam gaw shi hpe Ewa ngu
shamyng wu ai. Ewa chyawm
gaw Adam a matu grai nan
htap htuk ai, nrum ntau
rai nga ai. Ndai lam
ni gaw, kru ya shani
e byin tai ma ai.



Karai Kasang gaw kru ya shani hta shi galaw
nu ai amu mahkra ngut masai rai nna, sanit ya
nhtoi hta ban sa nga ai. Dai rai nna, Karai
Kasang gaw dai sanit ya nhtoi hpe shaman
wu ai hte, dai hpe shachyoi shapra wu ai.
Adam hte shi a madu jan Ewa gaw,
Edin sun kata e grai pyaw
let nga ma ai.



Yawng Mayawng Hpe Hpan Hpajang Ai Ten

Karai Kasang a Mungga kaw na Maumwi,
Chyum laika,

hta mu lu ai

Ningpawt Ninghpang 1-2

"Na a Mungga chyinghka lam gaw nhtoi jaw
nga ai." Shakawn Kungdawn 119:130



Ngut Sai



Chyum maumwi ni gaw, anhte hpe hpan da nna, Shi hpe chye shangun mayu ai Karai Kasang a mauhpa lam ni hpe tsun dan nga ai re.

Karai Kasang gaw, anhte yubak mara tawt lai ai hpe Shi chye wu ai. Yubak a ari gaw si ai re. Raitim Karai Kasang gaw anhte hpe grai tsawra ai majaw, shi a kasha shingtai Yesu hpe, mungkan ga de shangun dat nna, wudang ntsa e si hkam let, anhte a yubak mara a matu, ari hkrum sai re. Madu Yesu gaw kalang bai hkrung rawt nna, Sumsing Lamu de lung mat sai re. Nang madu Yesu hpe kam ai hte, na a yubak mara ni hpe raw dat hkau na matu hpyi nem yang, Shi raw dat kau ya na re. Shi gaw, na a kata e hkrung nga nna, Shi hte rau prat tup lu nga na re.

Ndai lam gaw, kaja nan tengman ai lam re hpe nang kamsham yang, Karai Kasang hpe ndai hku hpyi nem u: Tsawra ai Yesu, Nang gaw, Karai re ai sha n-ga, shinggyim masha hku sa pra nna, anhte a yubak mara a matu si hkam let, kalang bai hkrung rawt wa sai hpe, ngai kamsham ga ai. Chyeju hte, nye a prat de Nang shang let, nye a yubak mara ni hpe rawdat hkau ya rit. Shingrai yang, ngai gaw prat ningnan lu nna, lanimi na ninghtoi hta Nang hte rau, lu nga na re. Na a matsun maroi ga hpe hkan nang chye na hte, Na a kasha langai hku sak hkrung chye na matu ngai hpe karum la et.

Shani shagu Chyum laika hti let, Karai Kasang hte ga shaga u! Yawhan 3:16

