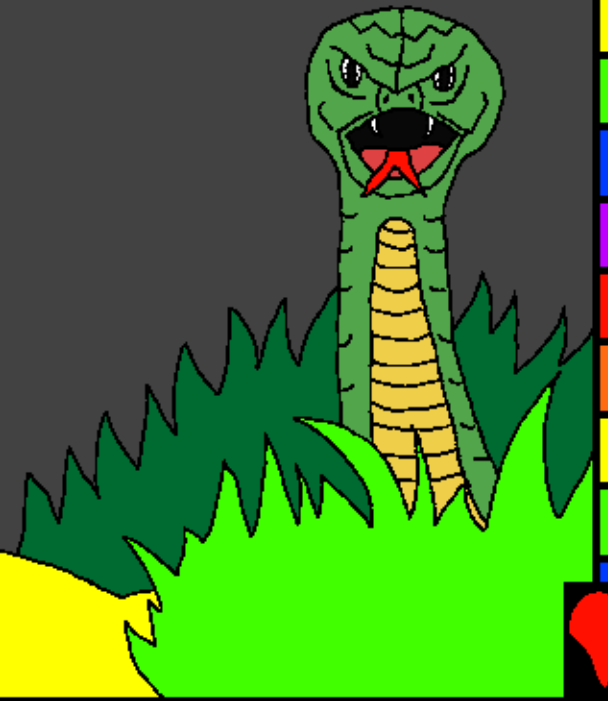


Ma ni a matu Chyum Laika
Kumhpa

Masha A
Yawnhkyen Ai
Lam Byin Hpang
Wa Sai



Ka Lajang ai: Edward Hughes

Sumla Sama ai: Byron Unger; Lazarus
Alastair Paterson

Hkrang Jahtuk ai: M. Maillot; Tammy S.

Ga Gale ai: Doi Mai Bashi

Galaw Shapraw ai: Bible for Children
www.M1914.org

©2020 Bible for Children, Inc.

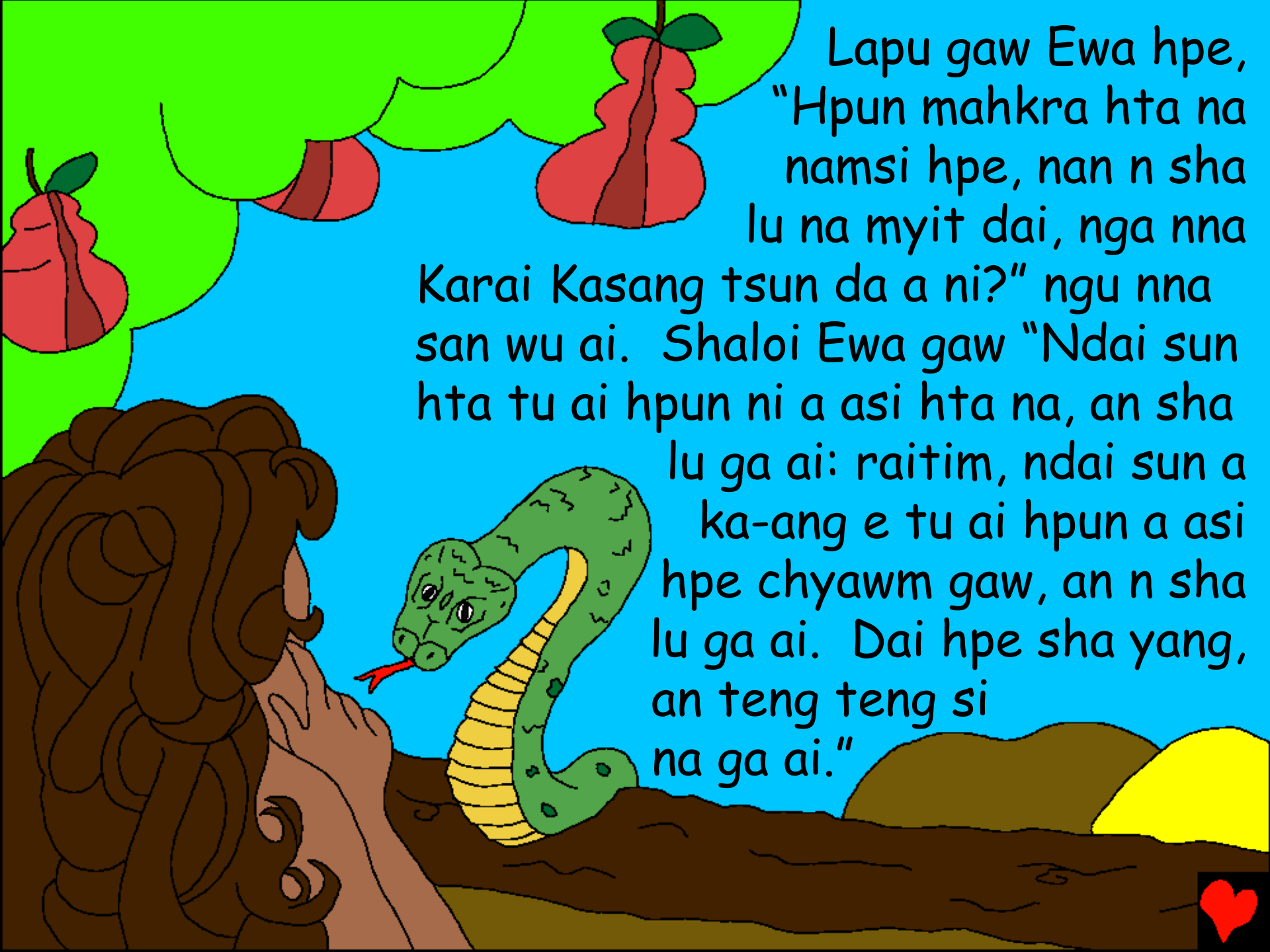
Ahkaw Ahkang: Ndai maumwi hpe, hpaga hku n dut ai sha,
ginlen la, (snr) dip shapraw la mai ai.



Karai Kasang, yawng hpe hpan da
sai! Karai Kasang gaw Adam hte Ewa
hpe hpan da ngut ai hpang, shan gaw
Edin sun e grai pyaw let nga ma ai.
Shan gaw, Karai Kasang hpe hkrit


hkungga/madat mara let
nga ma ai. Raitim lanimi
na aten hta ...





Lapu gaw Ewa hpe,
"Hpun mahkra hta na
namsi hpe, nan n sha
lu na myit dai, nga nna
Karai Kasang tsun da a ni?" ngu nna
san wu ai. Shaloi Ewa gaw "Ndai sun
hta tu ai hpun ni a asi hta na, an sha
lu ga ai: raitim, ndai sun a
ka-ang e tu ai hpun a asi
hpe chyawm gaw, an n sha
lu ga ai. Dai hpe sha yang,
an teng teng si
na ga ai."





Lapu gaw, "Nan gaja wa n si na myit dai: Kaning rai n me law, nan Karai Kasang hte maren tai wa na marin dai," ngu wu ai. Ewa gaw lapu a ga hpe madat let, dai nam si hpe sha mayu ai myit rawng wa nna, di sha kau wu ai.



Ewa gaw Karai Kasang a ga hpe lele ngut ai hpang, Adam hpe mung jaw sha wu ai. Adam mung, "Ngai gaw Karai Kasang a ga hpe, n lele na ga ai," ngu nna n tsun ai sha, dai namsi hpe sha kau wu ai.





Adam hte Ewa, yubak galaw shut kau
ai hpang, shan a myi hpaw wa ai rai nna,
singgu krin rai nga ma ai hpe chye ma ai.

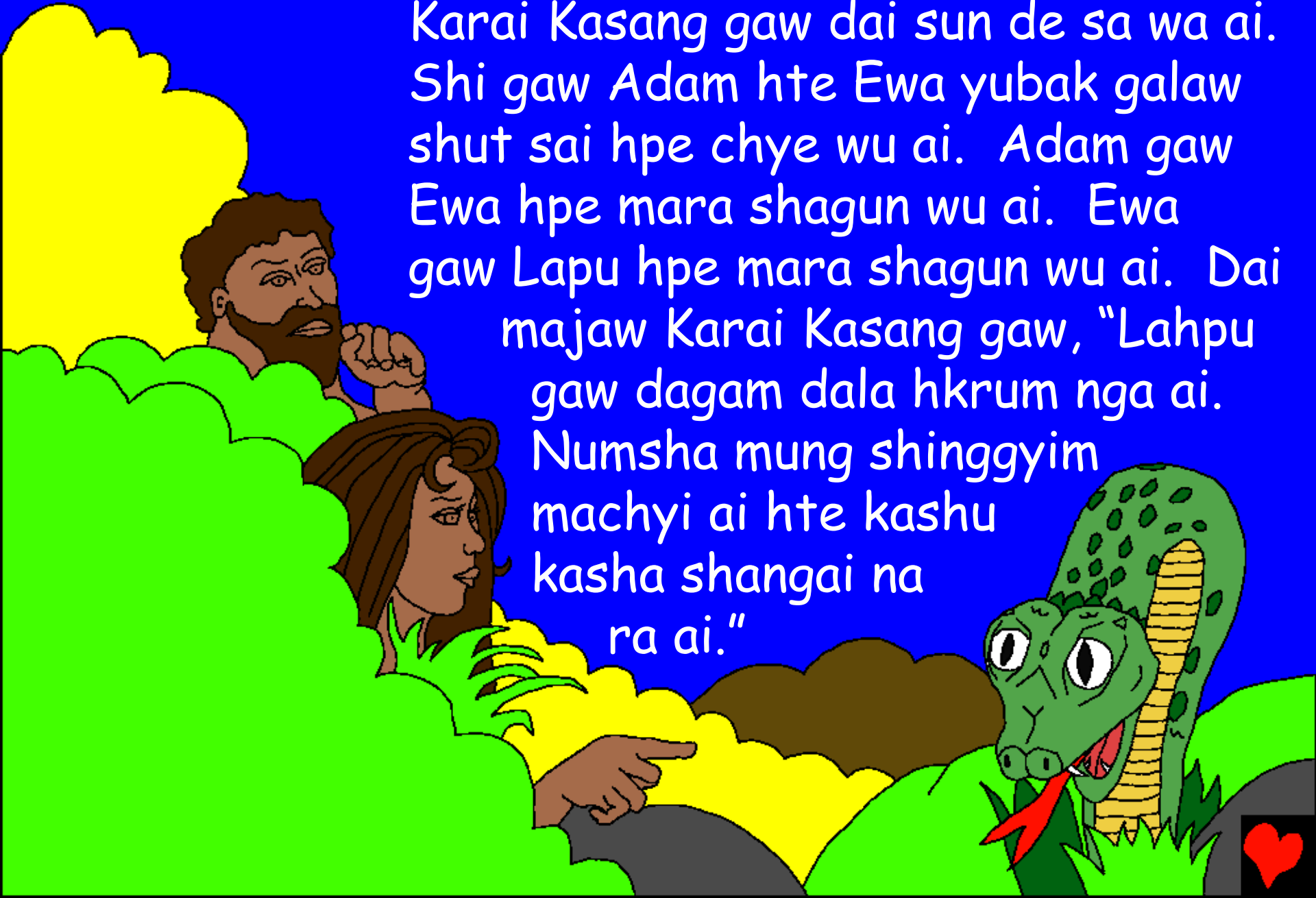




Shaloi shan gaw, Lakum lap chywi
matut nna tinang a matu dangpai galaw ma ai.
Shan gaw Karai Kasang a myiman kaw na makoi
lu hkra, hpun ni a kata e gawp makoi nga ma ai.



Shana de, bungsoi katsi ai aten e,
Karai Kasang gaw dai sun de sa wa ai.
Shi gaw Adam hte Ewa yubak galaw
shut sai hpe chye wu ai. Adam gaw
Ewa hpe mara shagun wu ai. Ewa
gaw Lapu hpe mara shagun wu ai. Dai
majaw Karai Kasang gaw, "Lahpu
gaw dagam dala hkrum nga ai.
Numsha mung shinggyim
machyi ai hte kashu
kasha shangai na
ra ai."



"Adam, nang mung yubak galaw nit dai majaw, aga gaw na jaw e dingnye hkrum nga ai; nang hkrung nga ai nhtoi mahkra hte hta, na a salu salat hte, na a shat nang sha nga lu na ndai," ngu wu ai.





Karai Kasang gaw Adam hte
Ewa hpe, Edin sun hta na shapraw
kau wu ai. Kaning re nme law, shan
gaw yubak masha rai mat sai
majaw, Karai Ksang shan hpe
jaw da ai htani
htana asak hte
madin din
kau wu ai.





Karai Kasang gaw, Wan Nhtu hte
Edin sun hpe makawp da wu ai.
Adam hte Ewa a matu shanhpyi
hpun palaw galaw ya wu ai.
Karai Kasang,
dai shanhpyi
hpe gara kaw
na la ai rai?

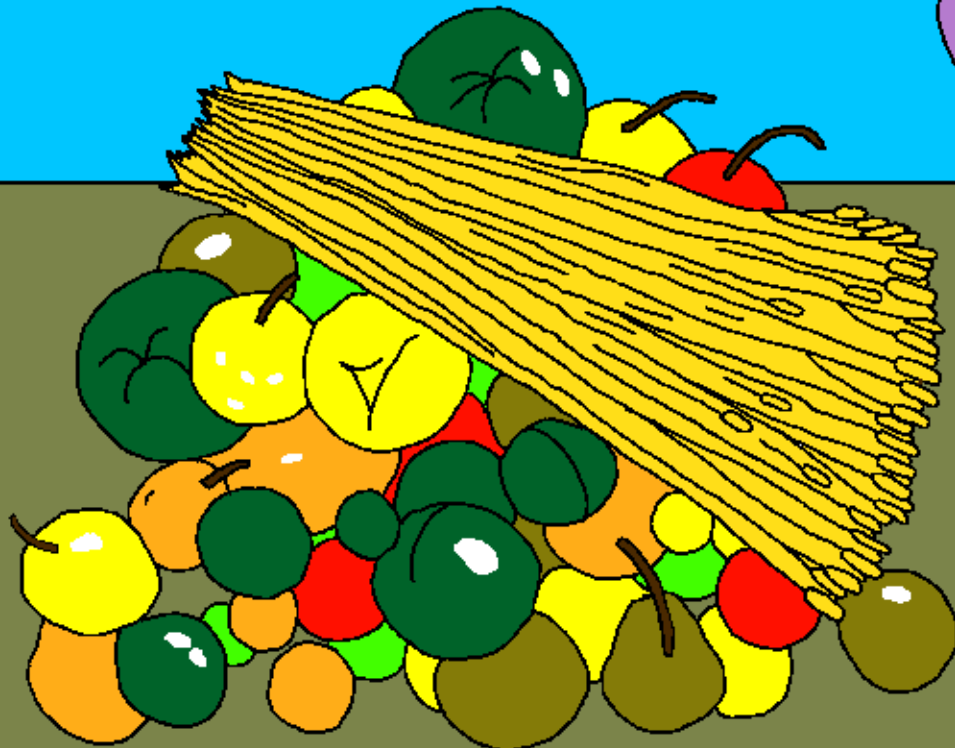


Dai aten, Adam hte Ewa hta dinghku langai byin pru
wa ai. Shan a kasha alat, Ka-in gaw yi hkauna galaw ai
wa rai nga ai. Kanau Abela gaw sagu rem ai wa rai nga
ai. Lanimi na aten, Ka-in gaw Yehowa hpe hkungga jaw
na matu, nsi nai si hpe la sa wu ai.

Abela mung, Yehowa hpe
hkunga jaw na
matu, shawng
hkrat ai sagu
hte saudung hpe
la sa wa ai.



Yehowa gaw Ka-in a hkungga hpe nau n ra sharawng wu ai. Dai majaw Ka-in gaw ja ja pawt bu wu ai. Yehowa gaw Ka-in hpe, "Nang hpa rai pawt nga ata? Nang kaja ai galaw yang gaw, myiman hpaw lu na n rai ni?"



Ka-in a pawt bu ai lam gaw n
zim mat ai sha, aten loi mi na
ai shaloi, shi a kanau Abela
hpe sat kau wu ai!



Yehowa gaw Ka-in hpe, "Na nnau Abela gaw kanang nga nga a ta?" "Ngai n chye nngai," Kan-in masu wu ai. "Ngai gaw, ngai nau hpe hkan sin ai wa rai nga a ni?" Yehowa gaw Ka-in hpe "Aga hta nang galaw sha ai shaloi, lu la ang ai made, n lu la na nit dai: ga ntsa e hprawng hkawm ai wa mung nang tai na nit dai"

ngu nna
ari jaw
wu ai.



Shaloi Ka-in gaw Yehowa amyi man kaw na pru mat
wa nna Noda mung hta nga nga ai. Shi gaw Adam
hte Ewa a kasha (shi a kajan) hpe la nna,
dinghku langai byin tai wa ai. Kade n
na yang, Ka-in a kashu kasha ni law
htam wa ai hte,

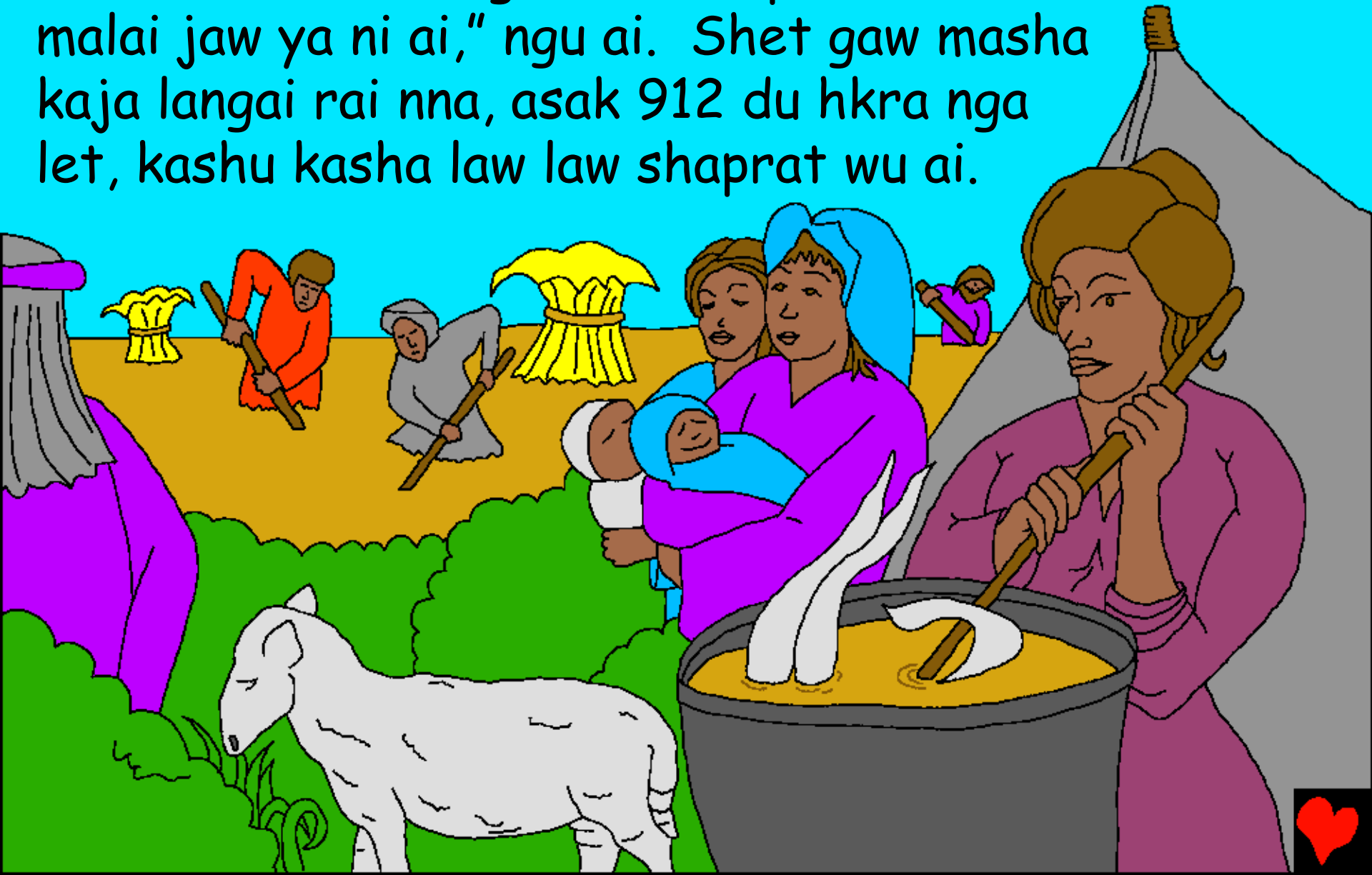
mare
muklung
langai hku
byin tai
wa ai.



Dai aten hta, Adam hte Ewa a
dinghku masha ni mung grai nan law
htam wa ai. Dai aten na masha ni
gaw, ya anhte ten na masha ni hta,
asak grau nna galu ma ai.



Ewa gaw shadang sha, Shet hpe bai shangai ai shaloi, "Yehowa gaw Shet hpe, Abela a malai jaw ya ni ai," ngu ai. Shet gaw masha kaja langai rai nna, asak 912 du hkra nga let, kashu kasha law law shaprat wu ai.



Mungkinan hta, masha ban prat hte prat,
masha ni gaw je hte je, grau nna n hkru
n shawp wa ma ai. Jahtum e, Karai
Kasang gaw shinggyim masha, dusat
yamnga yawng hte, nsa malen
pyen U ni yawng
hpe ...



... jahten na matu myit dawdan kau wu ai. Yehowa gaw shi hpan da ai masha ni a majaw, myit malai lu wu ai. Raitim, Yehowa a man e myiman pa ai masha langai nga wu ai ...



Dai wa gaw Noa re. Noa
gaw Shet a aru-arat rai nna,
dinghpring ai hte hkumtsup
ai wa re. Shi gaw Karai
Kasang hte ahkawm
asa nga ai.



Noa gaw shi a kasha masum hpe mung, Karai Kasang hpe hkrit hkungga na matu sharin ya wu ai. Karai Kasang gaw Noa hpe Shi a masing hta jai lang na matu, yaw shada da wu ai.



Masha A Yawnhkyen Ai Lam Byin Hpang Wa Sai

Karai Kasang a Mungga kaw na Maumwi,
Chyum laika,

hta mu lu ai

Ningpawt Ninghpang 3-6

"Na a Mungga chyinghka lam gaw nhtoi jaw
nga ai." Shakawn Kungdawn 119:130



Ngut Sai



Chyum maumwi ni gaw, anhte hpe hpan da nna, Shi hpe chye shangun mayu ai Karai Kasang a mauhpa lam ni hpe tsun dan nga ai re.

Karai Kasang gaw, anhte yubak mara tawt lai ai hpe Shi chye wu ai. Yubak a ari gaw si ai re. Raitim Karai Kasang gaw anhte hpe grai tsawra ai majaw, shi a kasha shingtai Yesu hpe, mungkan ga de shangun dat nna, wudang ntsa e si hkam let, anhte a yubak mara a matu, ari hkrum sai re. Madu Yesu gaw kalang bai hkrung rawt nna, Sumsing Lamu de lung mat sai re. Nang madu Yesu hpe kam ai hte, na a yubak mara ni hpe raw dat hkau na matu hpyi nem yang, Shi raw dat kau ya na re. Shi gaw, na a kata e hkrung nga nna, Shi hte rau prat tup lu nga na re.

Ndai lam gaw, kaja nan tengman ai lam re hpe nang kamsham yang, Karai Kasang hpe ndai hku hpyi nem u: Tsawra ai Yesu, Nang gaw, Karai re ai sha n-ga, shinggyim masha hku sa pra nna, anhte a yubak mara a matu si hkam let, kalang bai hkrung rawt wa sai hpe, ngai kamsham ga ai. Chyeju hte, nye a prat de Nang shang let, nye a yubak mara ni hpe rawdat hkau ya rit. Shingrai yang, ngai gaw prat ningnan lu nna, lanimi na ninghtoi hta Nang hte rau, lu nga na re. Na a matsun maroi ga hpe hkan nang chye na hte, Na a kasha langai hku sak hkrung chye na matu ngai hpe karum la et.

Shani shagu Chyum laika hti let, Karai Kasang hte ga shaga u! Yawhan 3:16

