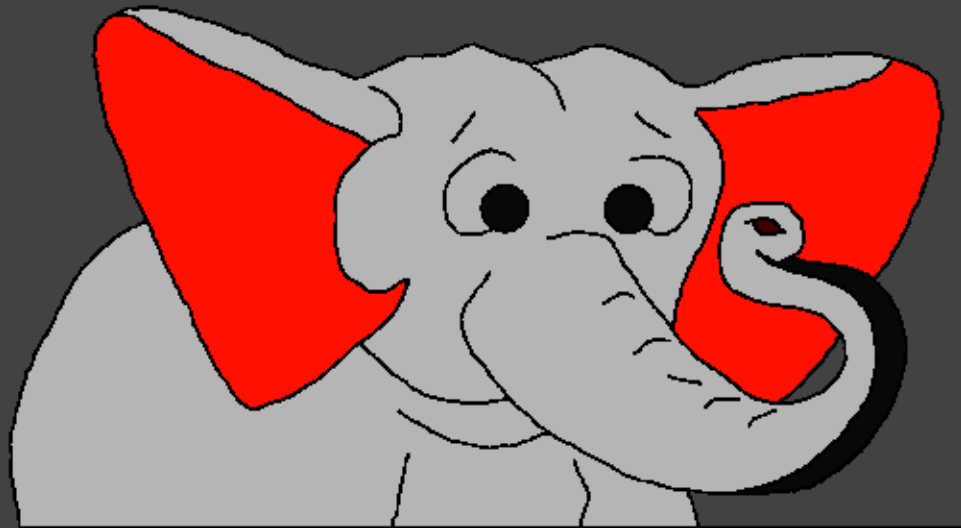


Ma ni a matu Chyum Laika  
Kumhpa

Yawng Mayawng  
Hpe Hpan Hpajang  
Ai Ten



Ka Lajang ai: Edward Hughes

Sumla Sama ai: Byron Unger; Lazarus  
Alastair Paterson

Hkrang Jahtuk ai: Bob Davies; Tammy S.

Ga Gale ai: Doi Mai Bashi

Galaw Shapraw ai: Bible for Children  
[www.M1914.org](http://www.M1914.org)

©2020 Bible for Children, Inc.

Ahkaw Ahkang: Ndai maumwi hpe, hpaga hku n dut ai sha,  
ginlen la, (snr) dip shapraw la mai ai.



Anhte hpe kadai hpan da ai rai? Chyum  
Laika hta, shinggyim masha nga pra wa ai  
lam hpe mu lu ga ai. Moishawng e, Karai  
Kasang gaw shinggyim masha  
Adam hpe, hpan  
da wu ai.



Karai Kasang gaw Adam hpe ga-yun hte  
hpan nna, shi a ladi hta hkrung ai nsoi nsa  
kawut bang ya wu ai shaloi, Adam gaw  
asak hkrung wa ai. Shi gaw Edin sun  
kata e, du nga ai hpe  
mung shi nan mu  
chye wu ai.



Karai Kasang gaw Adam hpe n hpan da  
shi ai shaloi, grai tsawm nna, mau hpa re  
ai Mungkan hpe hpan da wu ai. Karai  
Kasang gaw, bum ni, tsingdu, nampu  
nampan ni hte, hpun kawa ni, ...



... ntsa malen pyen ai U ni, dusat  
dumyeng ni hte, hka kata e nga ai Nga  
hkumsum hpa hpe, shi hte shi, hpan da  
wu ai. Karai Kasang gaw nga manga hpe,  
hpan tawn da sai.



Shawng ninghpawt e,  
Karai Kasang hpa n  
hpan shi ai shaloi,  
Karai Kasang hta lai,  
hpa mung n  
nga wu ai.  
Masha, shara  
hte, arai lama  
mi mung n nga ai.



Nsin hte nhtoi mung n  
nga ai. Daini/hpawtni,  
ngu ai mung n nga ai.  
Karai Kasang hta lai  
nna, hpa mung  
n nga wu ai.  
Dai hpang she  
Karai Kasang  
hpan hpajang wu ai.

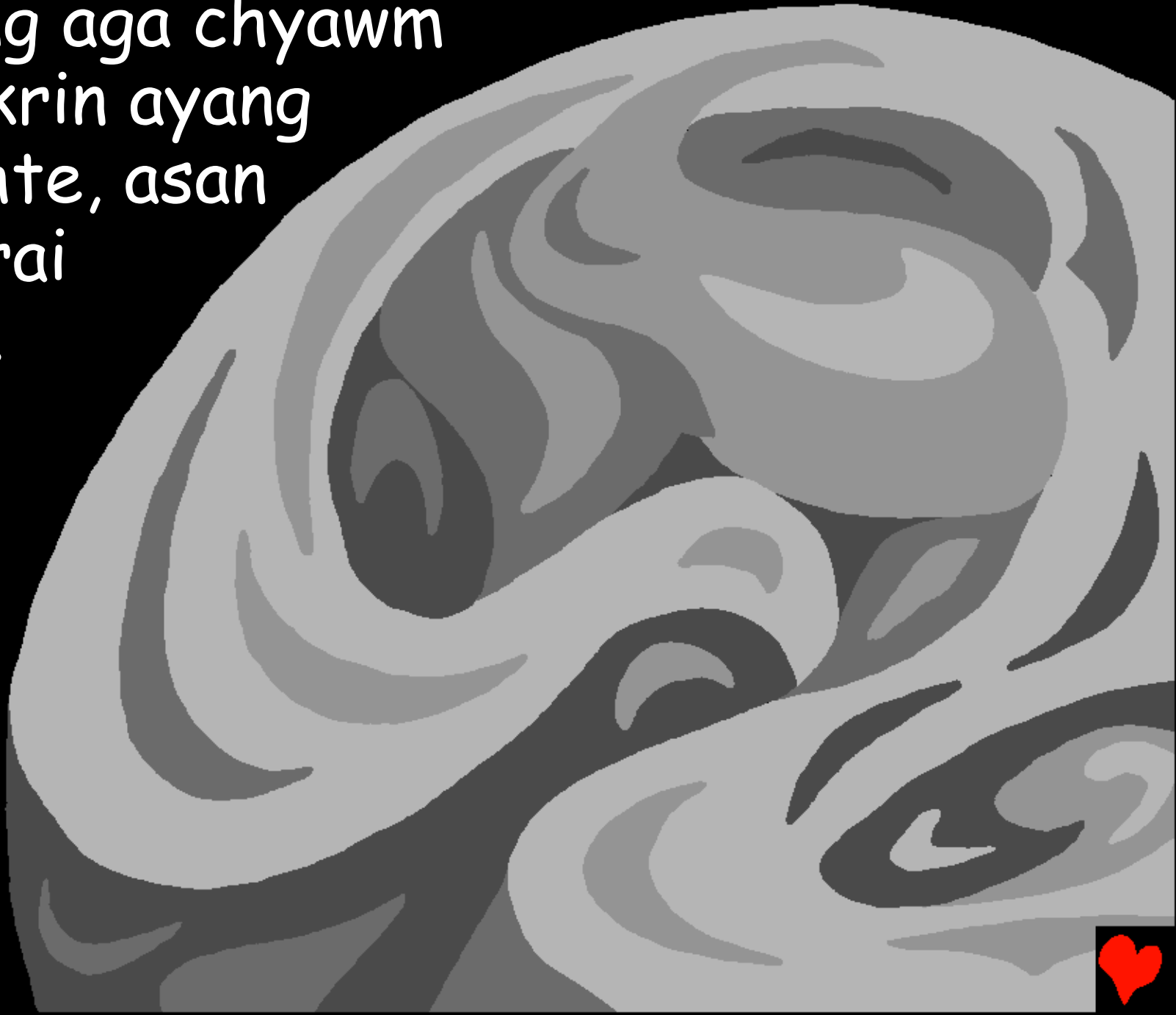




Shawng Ningpawt e,  
Karai Kasang gaw samsing lamu hte  
ginding aga hpe hpan da wu ai.



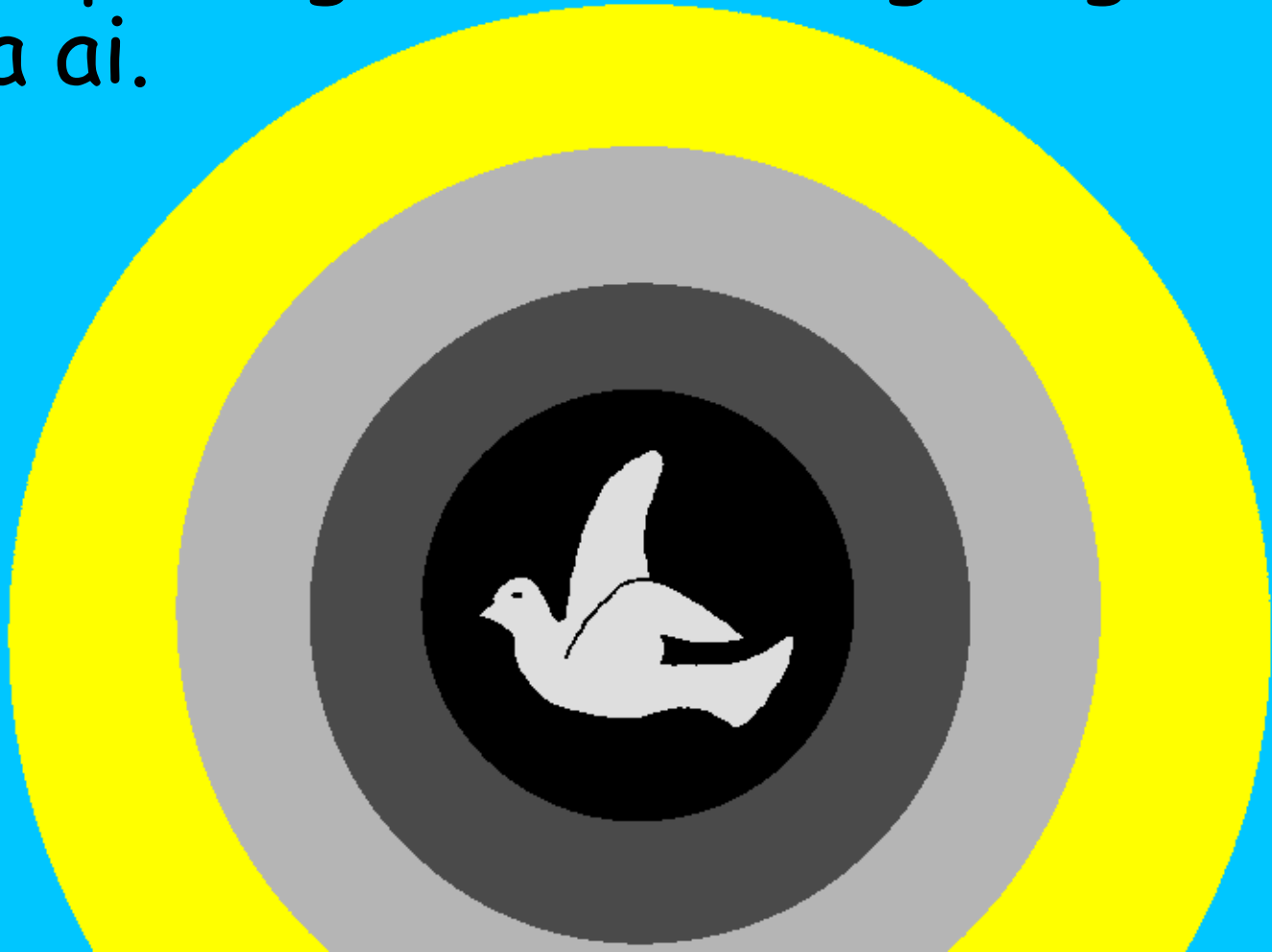
Ginding aga chyawm  
gaw akrin ayang  
re ai hte, asan  
awan rai  
nga ai.



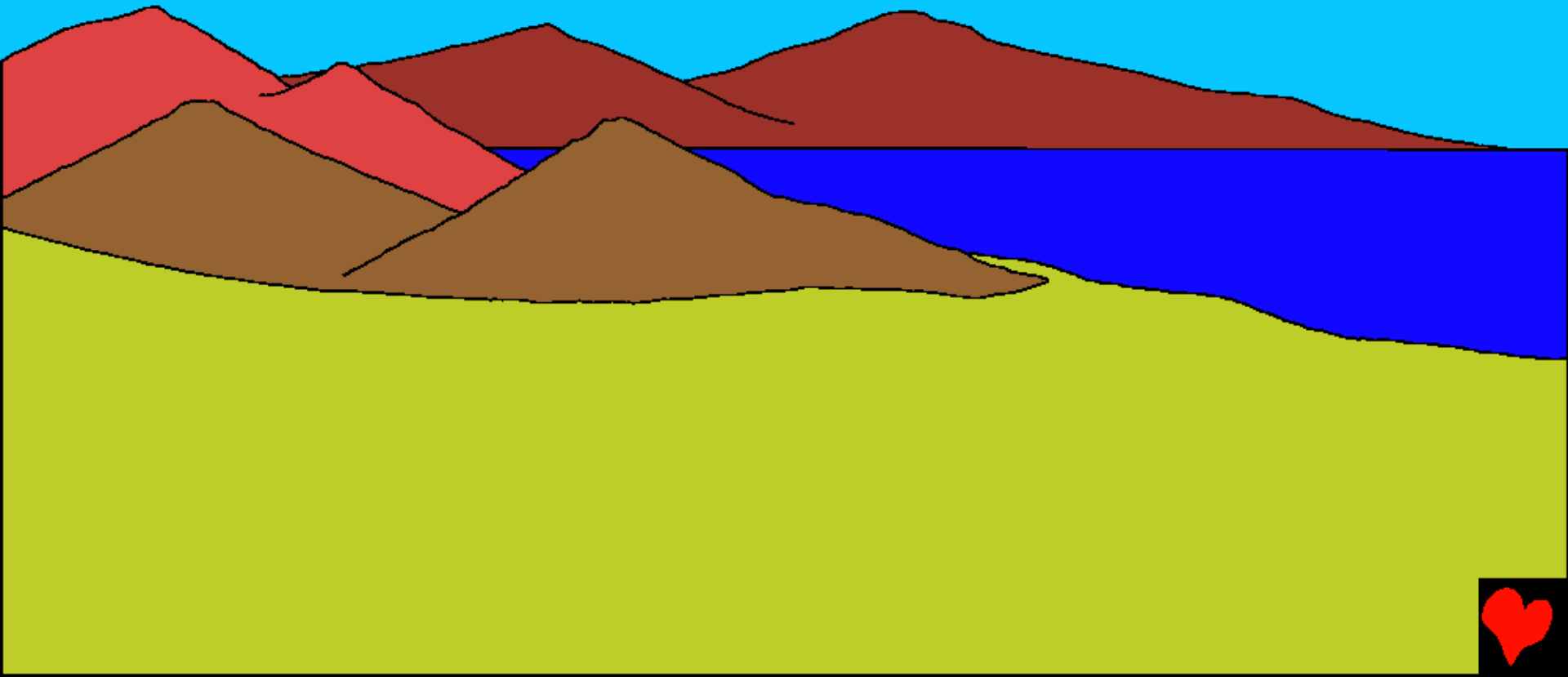
Nsin mung sung ai shara  
e, sin up nga ai.  
Shaloi, Karai  
Kasang gaw,  
"Ahtoi Tai  
wa u ga,"  
ngu wu  
ai rai  
nna ...



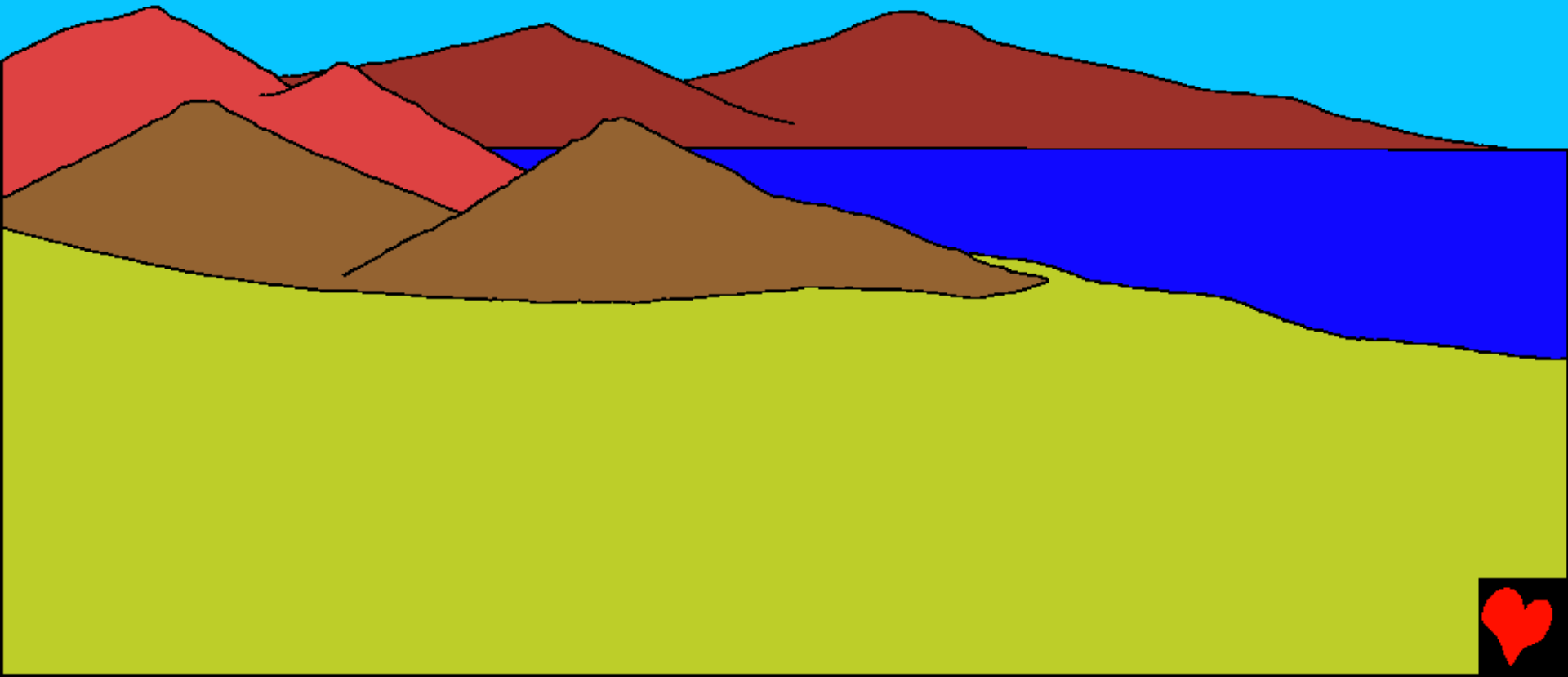
... Ahtoi tai wa ai. Karai Kasang gaw dai ahtoi hpe, 'Shani,' dai nsin hpe, 'Shana,' ngu nna shamyng wu ai. Shaloi shana hte jahpawt gaw, nhtoi langai ngu na hta tai ma ai.



Lahkawng ya shani hta, Karai kasang  
gaw, lamu madin a kata e nga ai hka  
(nammukdara) hte lamu madin ntsa e  
nga ai hka (summwi) hpe karan da wu ai.



Masum ya shani hta, Karai Kasang gaw  
"hkarang ga dawng pru u ga" ngu wu ai  
rai nna, dai mung shing rai nga ai.



Matut nna, Karai Kasang gaw "Tsingdu  
tsingman, nsi naisi, hpun kawa,  
namsi namsaw hte, ...



... nampu nampan yawng tu u ga" ngu wu  
ai shaloi, dai ni yawng gaw  
masum ya shani hta  
byin tai wa wu ai.





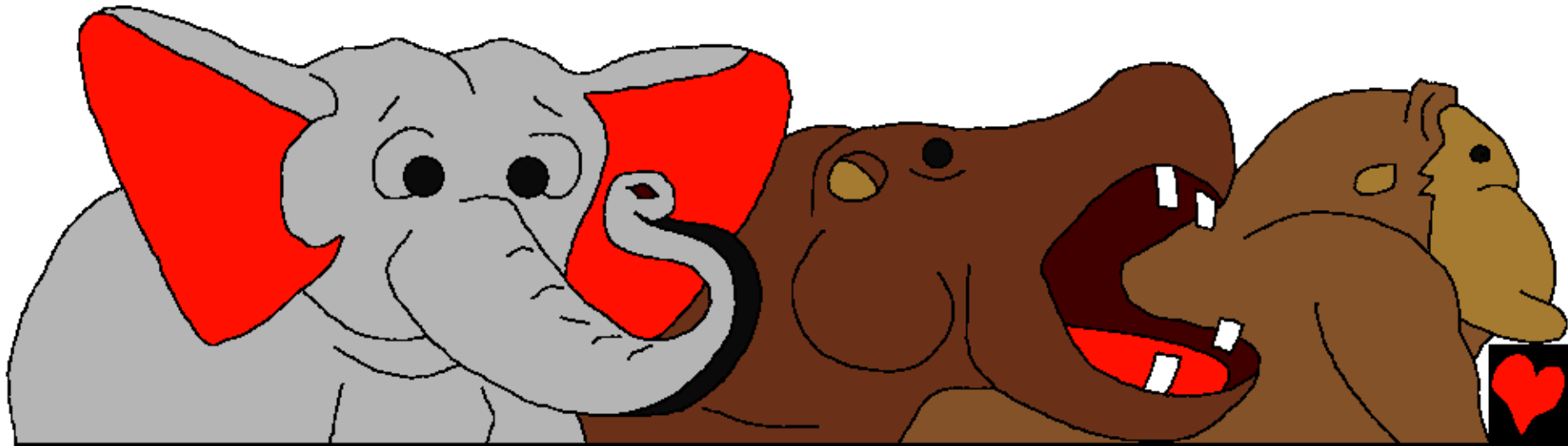
Matut nna, Karai Kasang gaw Jan,  
Shata hte, hti n dang hkra  
law ai Shagan ni yawng  
hpe, hpan da wu ai. Dai  
ni yawng gaw, mali ya  
shani hta byin tai ma ai.



Manga ya shani e,  
Karai Kasang gaw, hka  
kata e hkrung ai baw  
wunawng wuwa, Nga  
hkum sumhpa hte,  
ntsa malen pyen ai  
U amyu hkum sumhpa  
hpe hpan da wu ai.  
Nga zingret, U gawla-  
uk, U hkawngrang, hte  
u byip kasha ni hpe  
mung hpan da wu ai.



Bai Karai Kasang gaw, "Aga gaw, tinang nang amy hta nsoi nsa rawng ai baw, yamnga mung, gumrawt hkawm ai baw hpe mung, ga ntsa na dusat nhprang amy myu hpe mung shapraw u ga", nga ai. Dai mung shing rai nga ai.



Magwi, Sharam hte woilup kaba ni hpe  
mung hpan da wu ai. Dai aten hta na  
dusat dumpyeng ni yawng gaw Karai  
Kasang hpan da ai sha rai nga ai.

Dai ni gaw, kru ya sha ni e byin tai ma ai.



Matut nna Karai Kasang gaw, dai kru ya shani hta e, grai nna mau hpa re ai, amu langai hpe galaw wu ai. Dai gaw shinggyim masha hpe hpan ai lam rai nga ai. Dai aten hta, shinggyim masha a matu lu na sha na, nga shara, ...



... hte shi hpe karum shingtau na matu  
dusat yamnga ni mung nga chyalu rai sai  
re. Dai majaw Karai Kasang gaw "Anhte a  
hkrang sumla hte anhte  
a nsam hte bung ai,  
shinggyim masha hpan  
ga: shanhte gaw,  
mungkan ga ntsa  
na yawng mayawng  
hpe up hkang nga  
u ga" nga ai.



Karai Kasang gaw  
Adam hpe tsun  
wu ai gaw, "Dai  
sun hta tu ai  
hpun yawng  
mayawng hta na  
gaja wa nang sha  
lu na ndai; ...



... raitimung kaja  
ai hte n kaja ai  
hpe chye ginhka  
shangun ai hpun  
hta na chyawm  
gaw, nang n sha  
lu na ndai; dai  
hpun hta na sha  
ai nhtoi hta, nang  
ten teng si lu na  
ndai."





Karai Kasang gaw, "Dai lasha gaw shi hkrai nga n mai ai; shi hte ram ai nrum ntau shi a matu ngai galaw na we ai," nga ai. Shaloi Karai Kasang gaw, nam mali na ashu ashan mahkra hpe mung, ...



... ntsa malen pyen ai u mahkra hpe Adam  
hpang de woi wa nna, amying shing teng  
shaming shangun wu ai. Adam  
mung yawng hkra hte hpe  
amying shingteng jaw wu ai.  
Raitim, Adam a matu, Shi  
hte ram ai nrum ntau  
garai n nga lu ai.



Dai majaw Karai Kasang gaw Adam hpe  
yup kaba hte shayup wu ai rai nna, shi  
a garep nra langai mi shaw  
la nna, dai shara hta  
ashan hte shatup  
ya wu ai.



Adam gaw shi hpe Ewa ngu shamyng wu ai. Ewa chyawm gaw Adam a matu grai nan htap htuk ai, nrum ntau rai nga ai. Ndai lam ni gaw, kru ya shani e byin tai ma ai.



Karai Kasang gaw kru ya shani hta  
shi galaw nu ai amu mahkra ngut  
masai rai nna, sanit ya nhtoi hta  
ban sa nga ai.



Dai rai nna, Karai Kasang gaw dai sanit ya nhtoi hpe shaman wu ai hte, dai hpe shachyoi shapra wu ai. Adam hte shi a madu jan Ewa gaw, Edin sun kata e grai pyaw let nga ma ai.



Yawng Mayawng Hpe Hpan  
Hpajang Ai Ten

Karai Kasang a Mungga kaw na  
Maumwi, Chyum laika,

hta mu lu ai

Ningpawt Ninghpang 1-2

"Na a Mungga chyinghka lam gaw  
nhtoi jaw nga ai."

Shakawn Kungdawn 119:130



Ngut Sai





Chyum maumwi ni gaw, anhte hpe hpan da nna,  
Shi hpe chye shangun mayu ai Karai Kasang a  
mauhpa lam ni hpe tsun dan nga ai re.

Karai Kasang gaw, anhte yubak mara tawt lai ai  
hpe Shi chye wu ai. Yubak a ari gaw si ai re.  
Raitim Karai Kasang gaw anhte hpe grai tsawra  
ai majaw, shi a kasha shingtai Yesu hpe, mungkan  
ga de shangun dat nna, wudang ntsa e si hkam  
let, anhte a yubak mara a matu, ari hkrum sai re.  
Madu Yesu gaw kalang bai hkrung rawt nna,  
Sumsing Lamu de lung mat sai re. Nang madu  
Yesu hpe kam ai hte, na a yubak mara ni hpe raw  
dat hkau na matu hpyi nem yang, Shi raw dat kau  
ya na re. Shi gaw, na a kata e hkrung nga nna,  
Shi hte rau prat tup lu nga na re.



Ndai lam gaw, kaja nan tengman ai lam re hpe  
nang kamsham yang,  
Karai Kasang hpe ndai hku hpyi nem u:

Tsawra ai Yesu, Nang gaw, Karai re ai sha n-ga,  
shinggyim masha hku sa pra nna, anhte a yubak  
mara a matu si hkam let, kalang bai hkrung rawt  
wa sai hpe, ngai kamsham ga ai. Chyeju hte, nye a  
prat de Nang shang let, nye a yubak mara ni hpe  
rawdats hkau ya rit. Shingrai yang, ngai gaw prat  
ningnan lu nna, lanimi na ninghtoi hta Nang hte  
rau, lu nga na re. Na a matsun maroi ga hpe hkan  
nang chye na hte, Na a kasha langai hku sak  
hkrung chye na matu ngai hpe karum la et.

Shani shagu Chyum laika hti let, Karai Kasang  
hte ga shaga u! Yawhan 3:16

