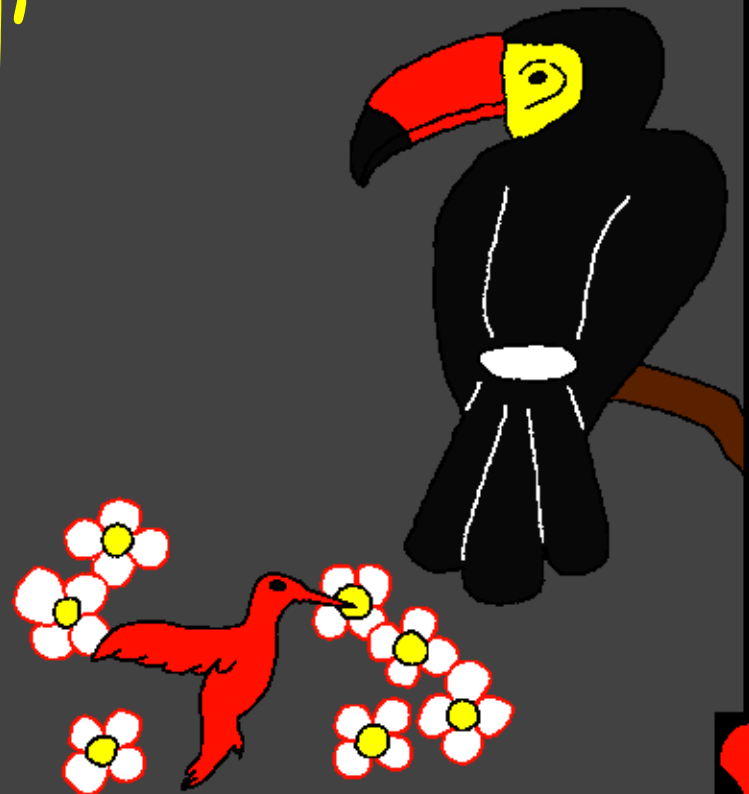
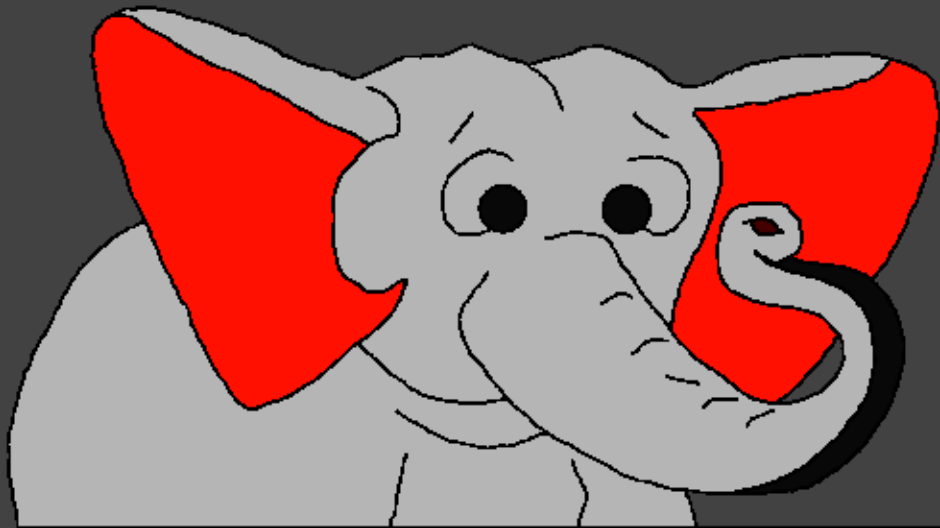


Ushlab'al' tziq qe ak'alab'
kuqutú

Are chí shu an juntir
rí ajaw'shel'



Tz'ibatal' romal': Edward Hughes

Il'ital' romal': Byron Unger; Lazarus
Alastair Paterson

K'amtal' romal': Bob Davies; Tammy S.

K'eshom romal': www.christian-translation.com

Anownaq ré: Bible for Children
www.M1914.org

©2023 Bible for Children, Inc.

U wujil': K'o a derech ka an kopyar o ka wesaj wa we
jun q'ashnaq tzij, shew ka k'ayij taj.

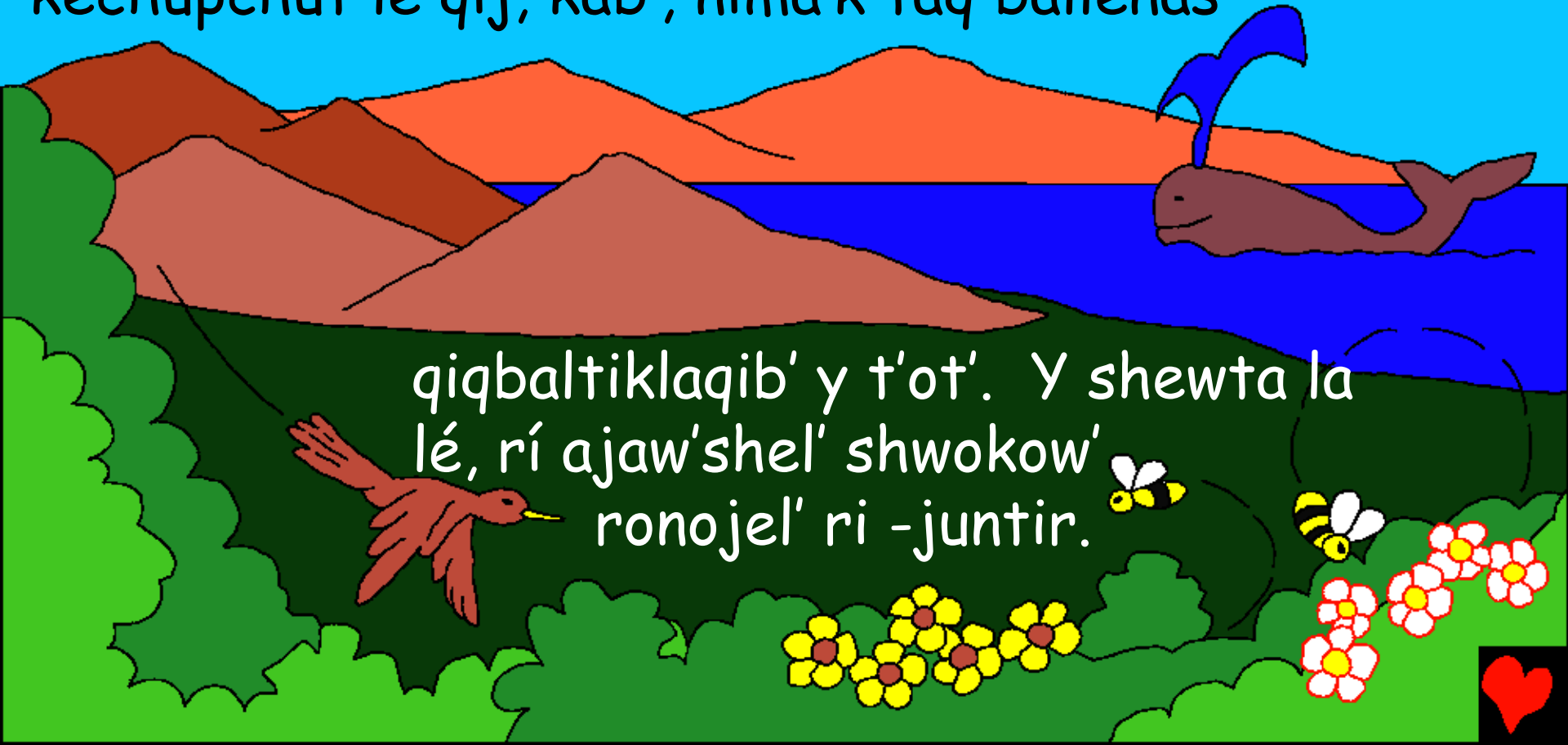


¿Jachin shoj wokow'ré? Le ushlab'al' tzij, le u tzij le
ajaw'shel', Ku bij chqe jas jé shki majij rí winaq. Ojer
tzij rí, rí ajaw'shel' shu wok rí nabé achí y shu bina'aj
Adán. Rí ajaw'shel' su wok rí Adán ruk' le ulew' rí
ajaw'shel' shu ya rishlab' rech K'aslemal'
rí Adán, le aré syá u k'aslemal'
y shk'astajik, su raq
jun utz'alaj' lugar
ubina'am Edén.



Arechí taq majá qe wok le Adán rumal' le ajaw'shel',
shu wok jun utz'alaj uwachulew' nojnaq ché utz'ataq
jastaq, nojimal' shu wokó, ri ajaw'shel' shu wok
k'achelajtaq lugar, y shu wok nimaqtaq jorón, k'ok'
taq kotzi'j y nima'k taq ché, utzataq chkop sibalaj
kechupchut le qij, kab', nima'k taq ballenas

qiqbaltiklaqib' y t'ot'. Y shewta la
lé, rí ajaw'shel' shwokow'
ronojel' ri -juntir.



Arechí qas shu majij, arechí
maja ku majij unik jun jastaq le
ajaw'shel', sak's majiel' jun
jastaq sino shew le ajaw'shel'.

Maj ni winaq, ni tinamit, ni
jastaq. Majiel' jastaq,
maj u wachbal' lus y
maj equmal'. Maj
chkaj y ni ikam.

Maj iwir ni chwe'q.
Shaqshew rí ajaw'shel'
k'olik, rí aré maj u
tikbalil'. I y arechí rí
ajaw'shel' shumajij
unik rí jastaq.

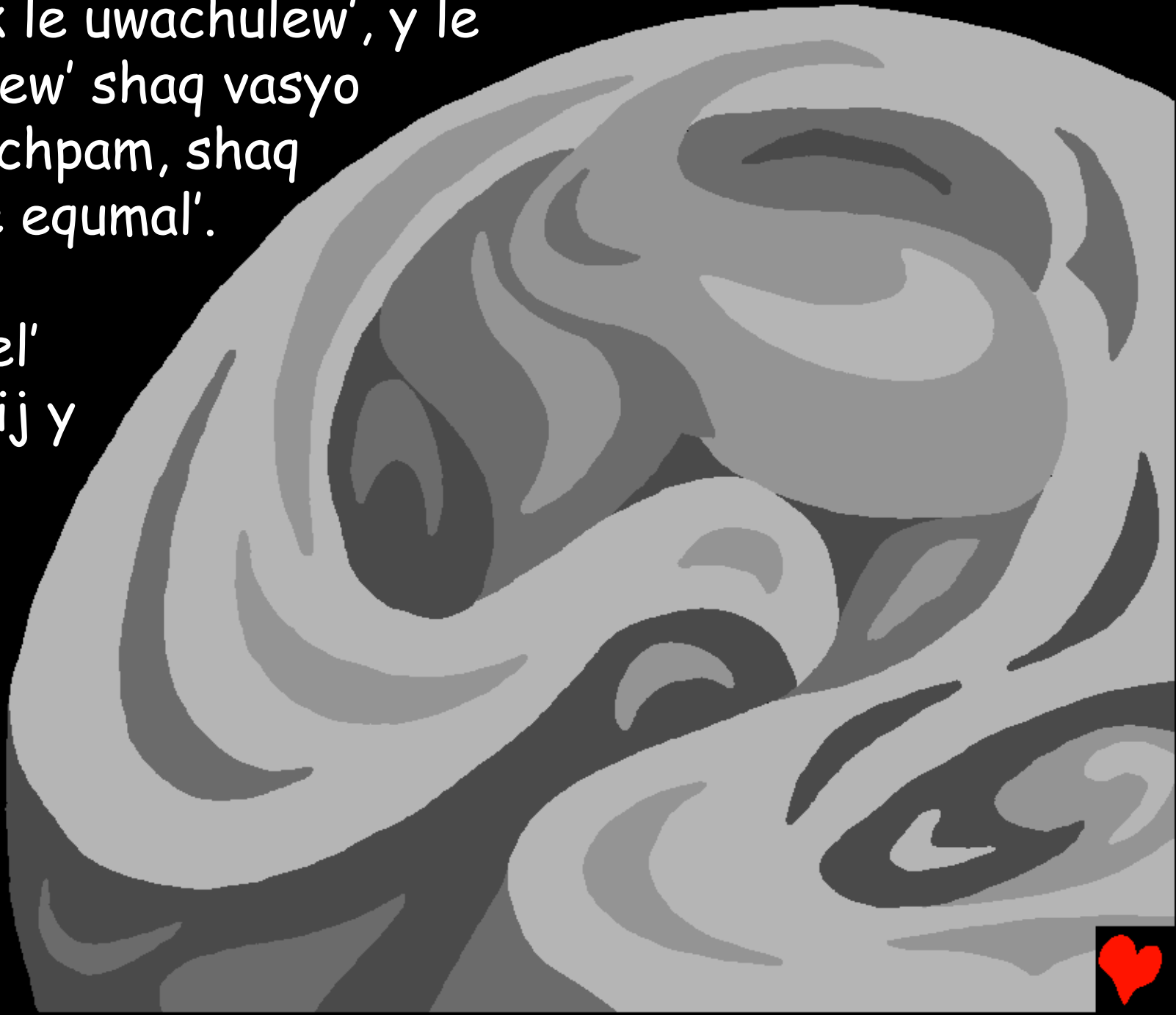


Arechí taq shyiqitaj juntir, le ajaw'shel' shu wok
juntir le kaaj y le uwachulew'.

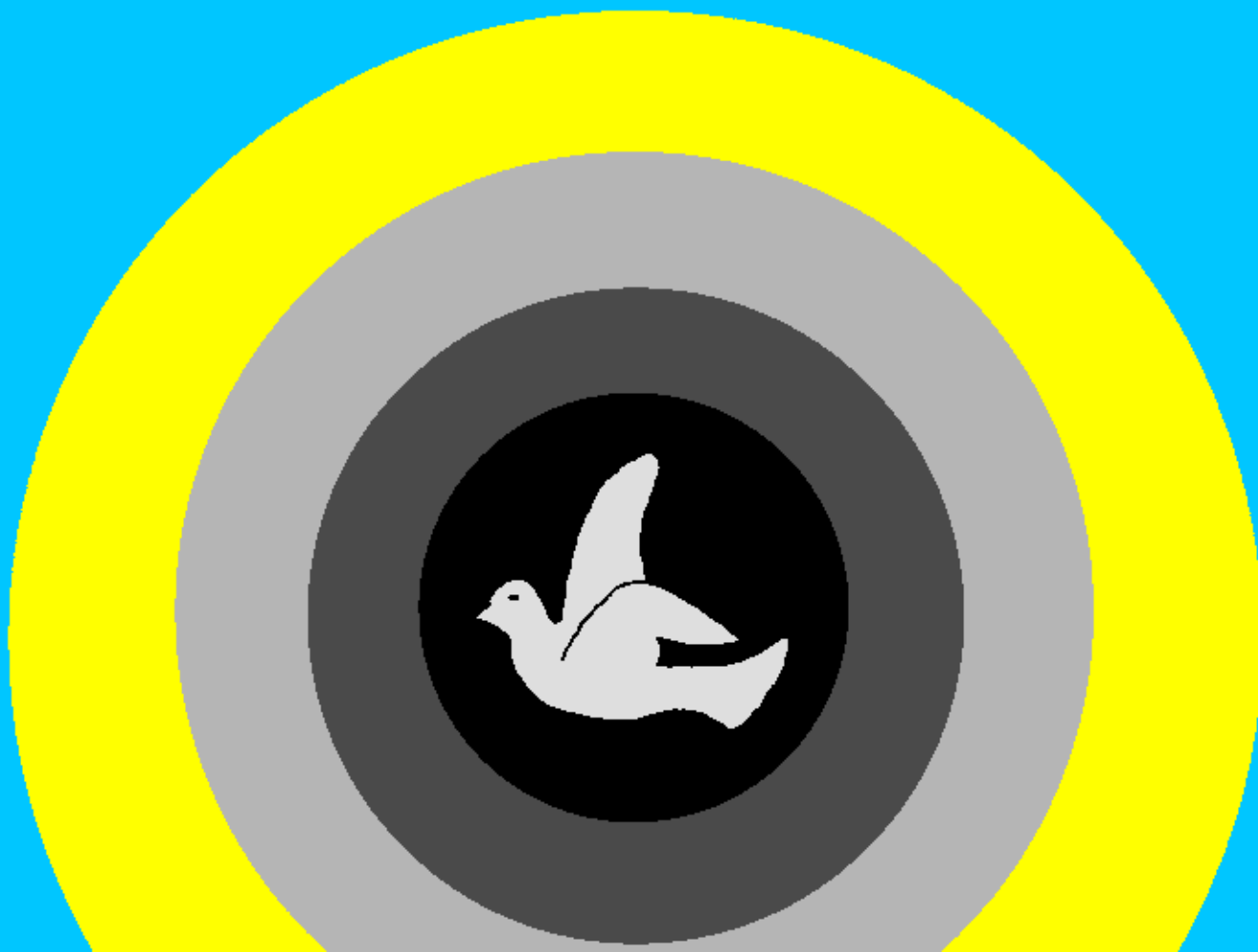


Y shwok le uwachulew', y le
uwachulew' shaq vasyo
maj k'o chpam, shaq
k'o pa le equmal'.

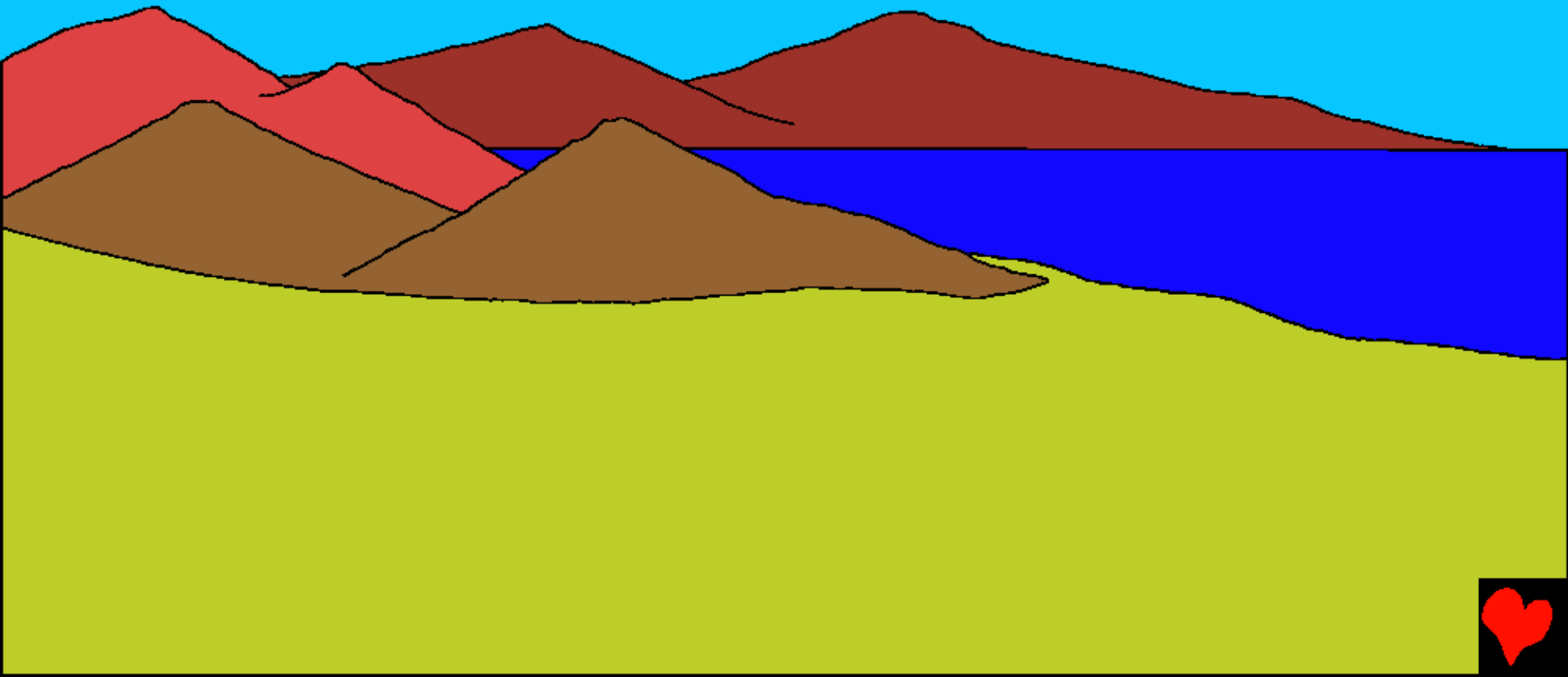
Terí le
ajaw'shel'
shch'awij y
shubij:
Ch a na
le lus.



Swok le lus. Rí ajaw'shel' shu koj u bí rí lus
uwachq'ij y le equ'm shu koj u bí aq'ab y shu koj
aq'abil' y benbal'q'ij, arewá le nabé q'ij.



Terí pa le u kab'q'ij rí ajaw'shel' shu bij chqé rí joron
qe pe pa le nima'ktaq já, mar, ri chó rí k'o shé ri kaj.
Y parí u rroshq'ij, rí ajaw'shel' shu bij: "Chuk'turib rí
chaqij ulew'" y sha jerí sha'ntaj ri chaqij ulew'.



Chilam shtaqa'n rí ajaw'shel' rech ke an ronojel'
u wach q'ayes, cotz'ij y ronojel' u woch
che'. Y jerí shbantajik. Are
wá we benbal'q'ij y si
aq'abil' rech rí
u rosh q'ij.



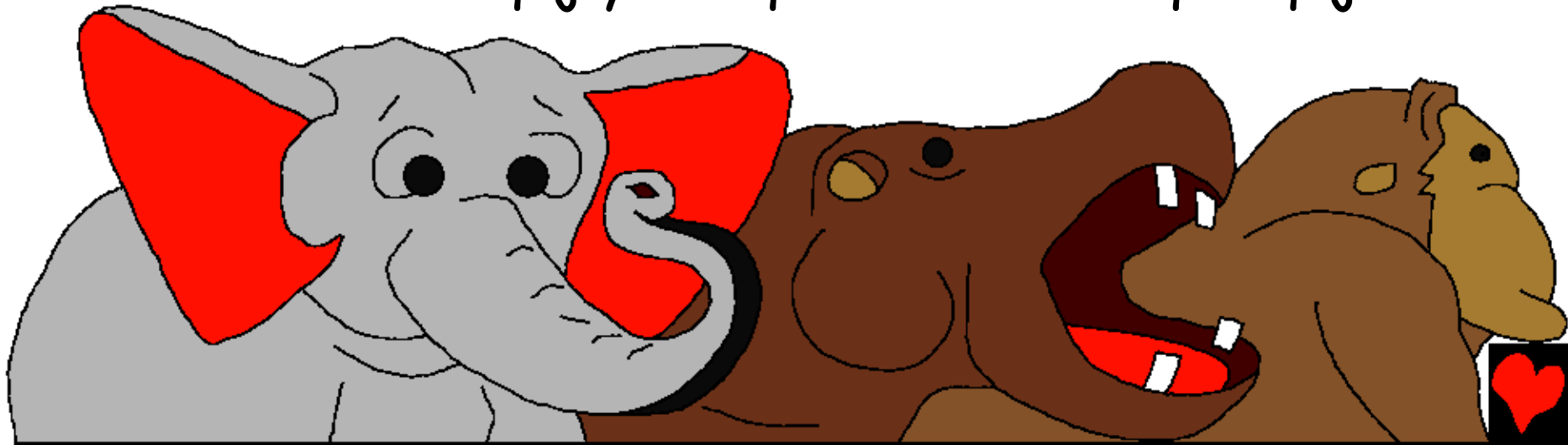
Rí ajaw'shel' shu wok rí Waq'ij y
rí ik', y sibalaj ki a las ch'umil'
qe man k'o Ta jun ke kuinik
karajlaj. Are wá rí enbal'q'ij y
rí aq'abil' parí u kaj q'ij.



Rí chkop rechtaq ri já, rí
kár, y rí e chkop k'o qi shiik'
aretaqwá we k'o pa rí u wuj rí
ajaw'shel'. Pa rí u jo'ob q'ij. Rí
ajaw'shel' sho an nima'k taq kár y
nich'ak kár le u bina'am sardin,
nima'k taq abestrus sibalaj
nima'k rí kaqán, y qikotemal'taq
chkop. Rí ajaw'shel' sho an
runojel' u wochtaq kár rech qu
nojsaj runojel' ri jorón k'o pa
ri uwachulew', y ronojel' uwach
chkop k'o kishik' rech ke Ki tij
rí u wach rí uwachulew', el Mar y rí kaj. Are
wá we enbal'q'ij y rí aq'abil' re rí u jo'ob q'ij.



Terí arechí sha'njat wá we juntirwá. Rí ajaw'shel' shch'awchijun biał, rí aré shubij: chutika rí uwachulew' k'astaq chkop... "ronojel' uwachtaq chkop, nich'aktaq chkop, nima'ktaq chkop qe she k'ojí ojertzij. Ek'o nima'ktaq elefant qe shak's kusabáj rí uwachulew' ek'o e tijol'ché, ek'o e chaqab'a taq k'oy' y e kokodril, e shujut y e k'anataq kuk. E nima'ktaq jiraf, y e k'itaaq chkop mas. E ronojel' u wach chkop sho an rí ajaw'shel' pa wa we q'ij. Are wá we enbal'q'ij y rí aq'abil' re rí waqib' q'ij.

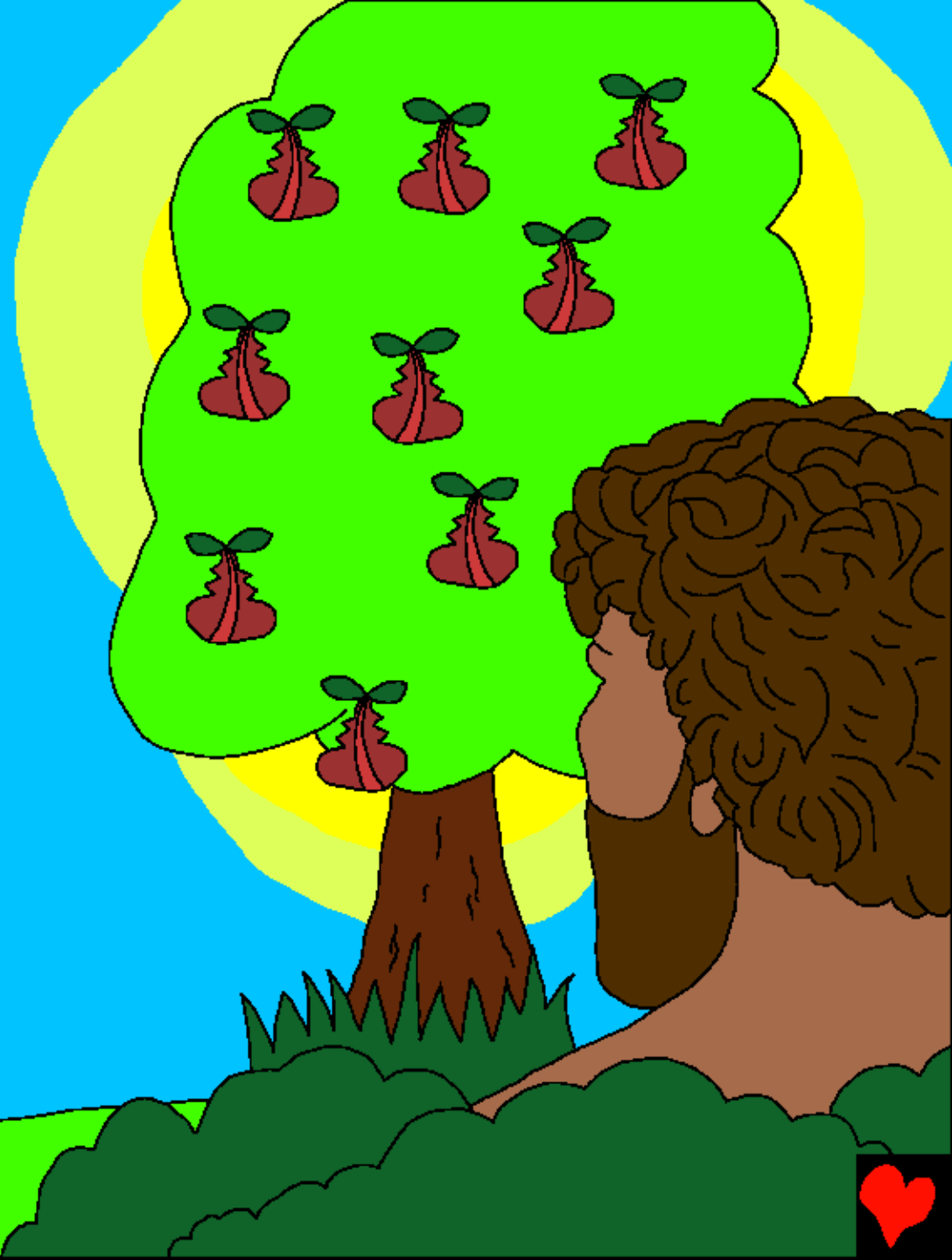


Pa we waqib' q'ij re ajaw'shel' sho an mas jastaq, shu an jun utz'alaj jastaq. Runjel k'ochiq ché le winaq, k'o u wa pa le k'achelaj y e k'o e chkop rech qe ilow' ré.

Rí ajaw'shel' shu bij: "qa woko' ri achí kejnamatanaj ri u palaj k'uq, y le aré Ku an sibalaj nim u patan puí rí uwachulew'" SHA JERÍ SHO AN RÍ AJAW'SHEL' RI ACHÍ, JUNAM SHE KAY' RUK' SHO AN CHE'. JUNAM SHE KAYETAJ RUK' RI AJAWSHEL' SHO AN CHÉ.



Rí ajaw'shel' shubij
ché rí adán: Chatijá
loke kawaj ché le
jardin. Per ka
tijtaj. Uwoch le
ché rech le
eta'maba' rech le
utz y le utztaj. We
shatij uwoch wa we
jun ché, shak's
katkamik.



Rí nimalaj AJAW'SHEL' shub'ij: "Man utztaj ke rí achí ke k'ojí u tikel'. Kinwok to'l' rech". Rí AJAW'SHEL' shu k'am runjel' ri chkop k'o qishik' y rí nima'ktaq chkop choch rí Adán, Adán shu koj kibí e juntir. Sibalaj nimrí rí u chomanik rí Adán rech shuqoj kibí e juntir. Per chkishol' e juntir rí e chkop na shraqataj ta rach'ij rí Adán.



Ri AJAW'SHEL' shu ya jun nimalaj waram ché rí Adán. Rí AJAW'SHEL' shresaj jun baqk che le u k'alk'ash rí achí wornaq, rí AJAW'SHEL' shu wok rí ishoq chech rí u baqil' u k'alk'ash rí Adán. Rí ishoq ke rí AJAW'SHEL' shuwokó sibalaj utz ché rach il' rí Adán.



Ri AJAW'SHEL' sho'on juntir wá pa le waqib' q'ij. Le AJAW'SHEL' shu tewechi'j rí wuqub' q'ij y sho'an jun q'ij rech ushlanbal' chech. Pa wá we utz'alaj ulew' u bina'am Edén, rí Adán y le roshqil' Eva sibalaj k'o nimalaj kikutemal' kuk' arechí tajin keqinima'j re rí AJAW'SHEL'. Rí AJAW'SHEL' aré rí ki AJAW', keyo'w' ke ri kirajw'ashik, y ki amig.



Are chí shu an juntir rí ajaw'shel'

Jun k'ulmatajnaq rech le u tzij le ajaw'shel'
Le ushlab'al' tzij

Ke raqataj pa

Génesis 1-2

"Rí u chí rí a tzij ke ka'yik."
Salmos 119:130



Lu k'isbal'



Wa le pasaa ushlab'al' ku k'ut chqawoch rí nimalaj qajaw are sh (anow) qech y karaj le aré kawetamaj u woch.

Rí ajawshel' reta'am que qaano'm tzel' taq jastaq, rí cubij le aré ché makaj. Rí u tojbalil' le makaj are le kamikal', per le ajawshel' sibalaj kat raj, shu taq le ralk'ual' Jesús rech ke kam cho le cruz rech ku tojbalij rí a mak. Rí Jesús shk'astaj chi junbiaj y sh'e chkaj pa le ro'ch. Si we ka k'am rí Jesús y ka ta kuybal' a mak chech. Le are' kukuy rí a mak le are' ke petik y kek'oji awuk', y le at kat k'ojí ruk'.

Si we kakojó chi are wá we qas tzij, cha bij wá ché le rí ajawshel': Jesús wajaw, kinkojó chi at at ajawshel', y sha an achí rech shat kam cho rí nu mak y shat k'astaj chijun biaj, a na jun toq'ob', chá tojó pa rí nu k'aslemal y cha kuku rí nu mak, rech kinquwinik ke k'ojí jun k'ak nu k'aslemal' chanim, y pa jun q'ij kin k'ojí uk' la nowes. Na to'o rech kin terí chá wij y rech kin ya rí nu k'aslemal' chech lá jas com in a walk'ual'.

Chá sk'ij le ushlab'al' tzij y cha ch'abej le ajawshel'
ron jel' q'ij. Juan 3:16

