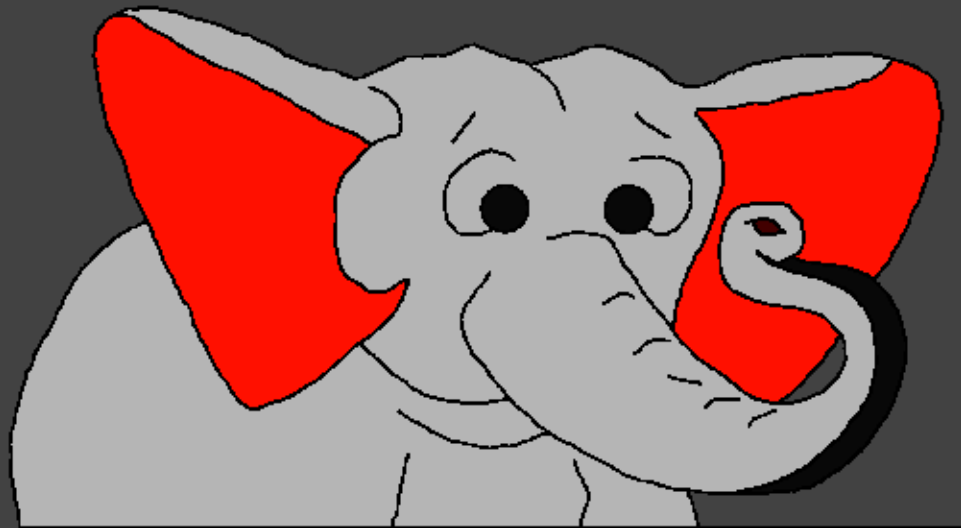


Ushlab'al' tzij qe ak'alab'
kuqutú

Are Chí Shu An
Juntir Rí Ajaw'shel'



Tz'ibatal' romal': Edward Hughes

Il'ital' romal': Byron Unger; Lazarus
Alastair Paterson

K'amtal' romal': Bob Davies; Tammy S.

K'eshom romal': www.christian-translation.com

Anownaq ré: Bible for Children
www.M1914.org

©2023 Bible for Children, Inc.

U wujil': K'o a derech ka an kopyar o ka wesaj wa we
jun q'ashnaq tzij, shew ka k'ayij taj.



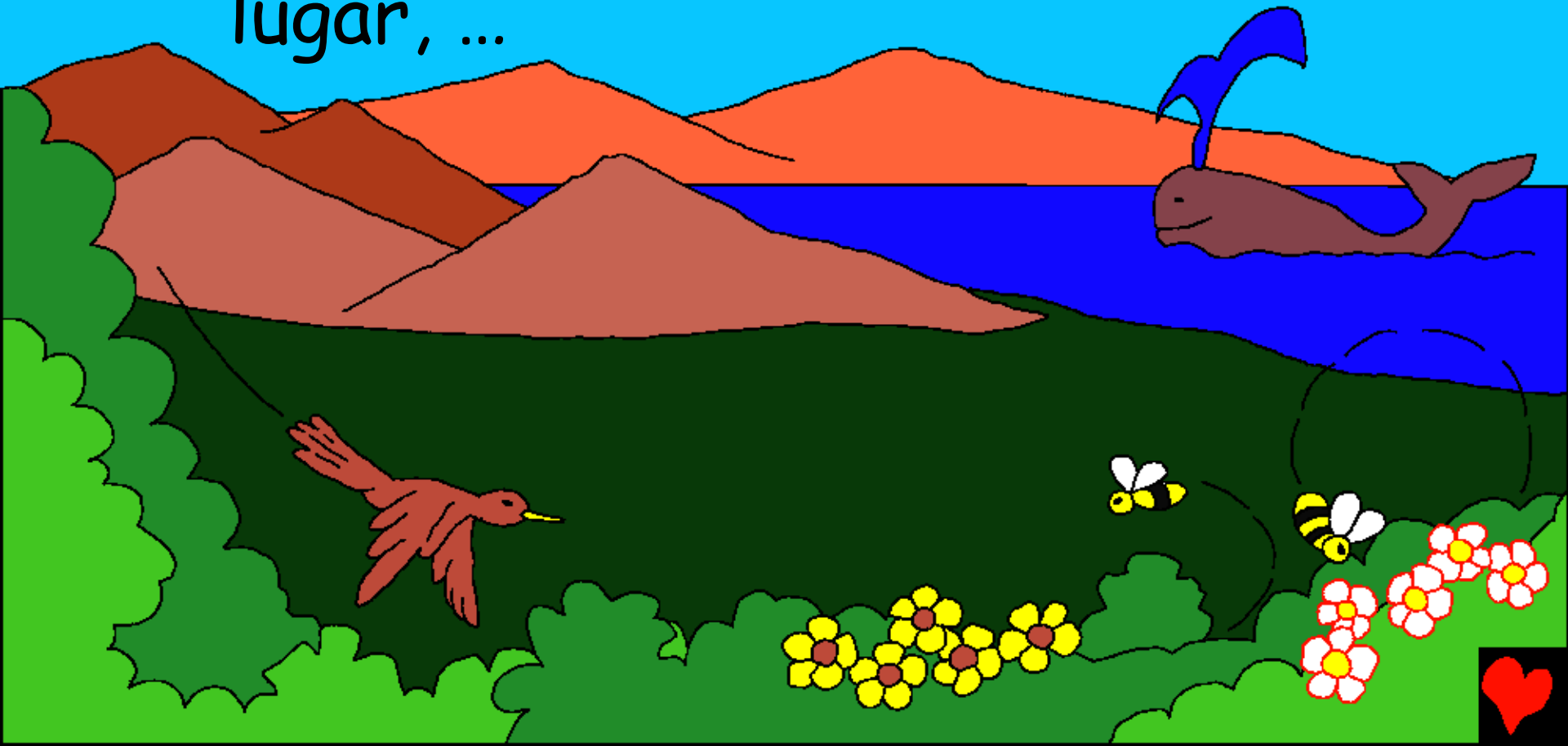
¿Jachin shoj wokow'ré? Le ushlab'al'
tzij, le u tzij le ajaw'shel', Ku bij chqe
jas jé shki majij rí winaq. Ojer tzij rí,
rí ajaw'shel' shu wok rí nabé achí y
shu bina'aj Adán.



Rí ajaw'shel' su wok rí Adán ruk' le
ulew' rí ajaw'shel' shu ya rishlab' rech
K'aslema' rí Adán, le aré syá u k'aslema'
y shk'astajik, su raq jun utz'alaj'
lugar ubina'am Edén.



Arechí taq majá qe wok le Adán rumal' le
ajaw'shel', shu wok jun utz'alaj uwachulew'
nojnaq ché utz'ataq jastaq, nojimal' shu
wokó, ri ajaw'shel' shu wok k'achelajtaq
lugar, ...



... y shu wok nimaqtaq jorón, k'ok' taq
kotzi'j y nima'k taq ché, utzataq chkop
sibalaj kechupchut le qij, kab', nima'k taq
ballenas qiqbaltiklaqib' y t'ot'. Y shewta
la lé, rí ajaw'shel'

shwokow' ronojel'
ri -juntir.

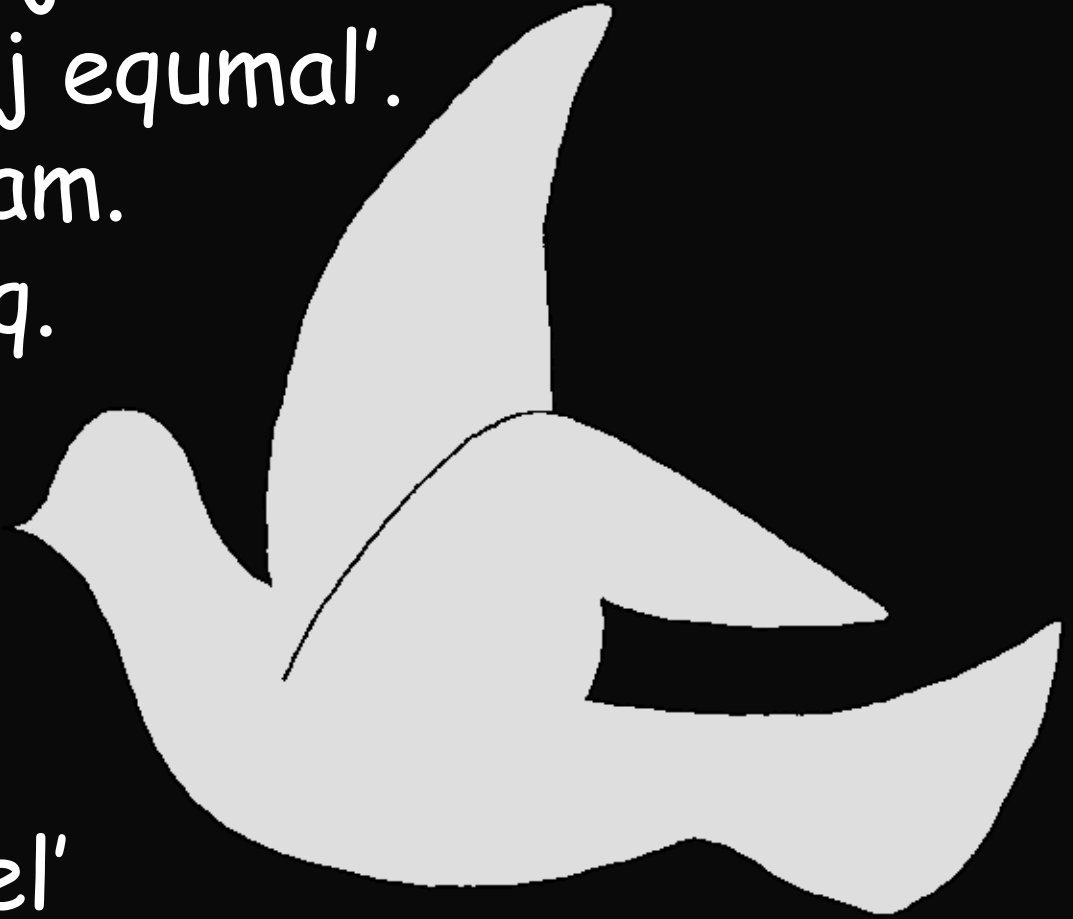


Arechí qas shu majij, arechí
maja ku majij unik jun
jastaq le ajaw'shel',
sak's majiel' jun
jastaq sino shew
le ajaw'shel'.

Maj ni winaq, ni
tinamit, ni jastaq.



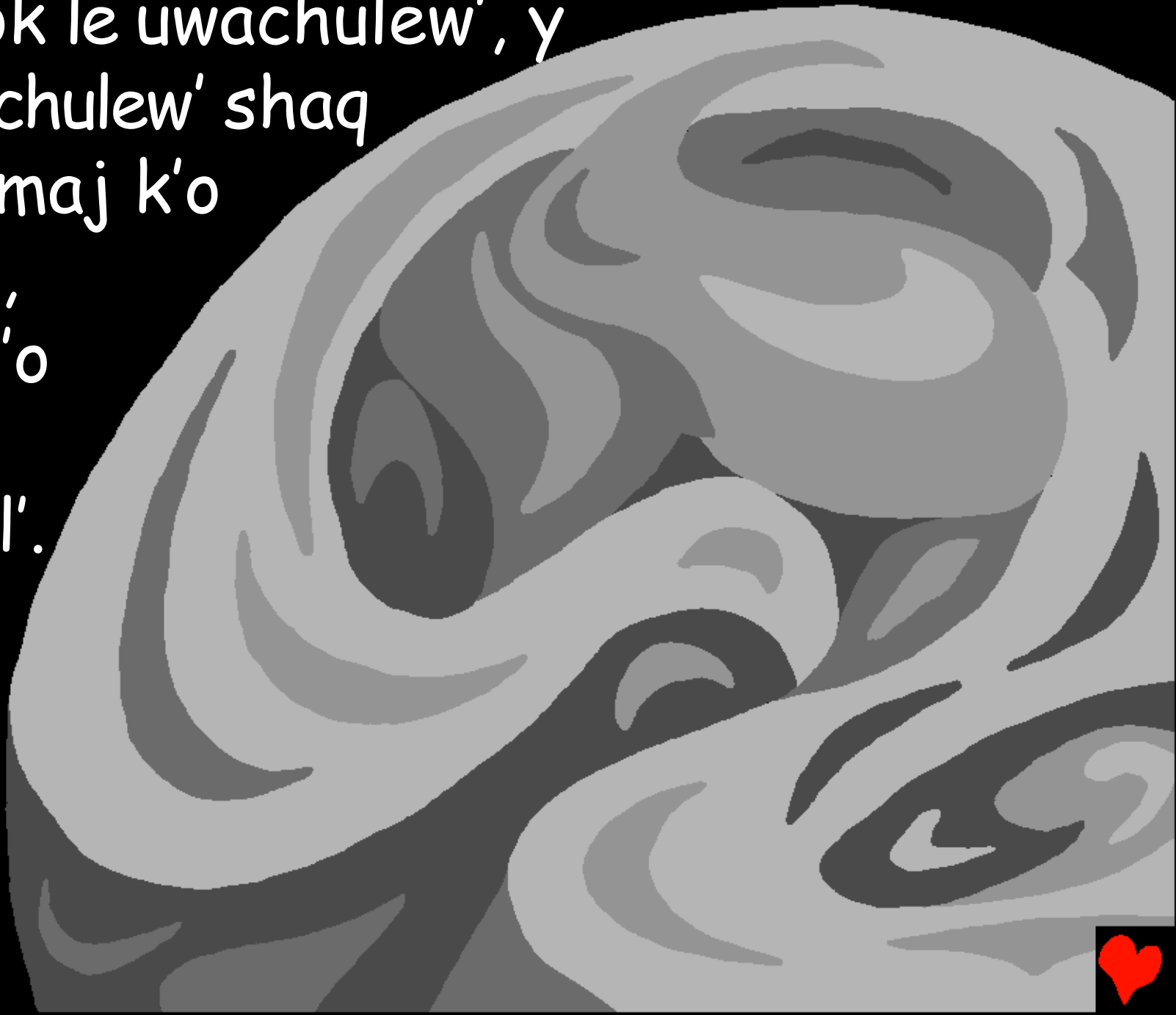
Majiel' jastaq, maj u
wachbal' lus y maj equmal'.
Maj chkaj y ni ikam.
Maj iwir ni chwe'q.
Shaqshew rí
ajaw'shel' k'olik,
rí aré maj u
tikbalil'. I y
arechí rí ajaw'shel'
shumajij unik rí jastaq.



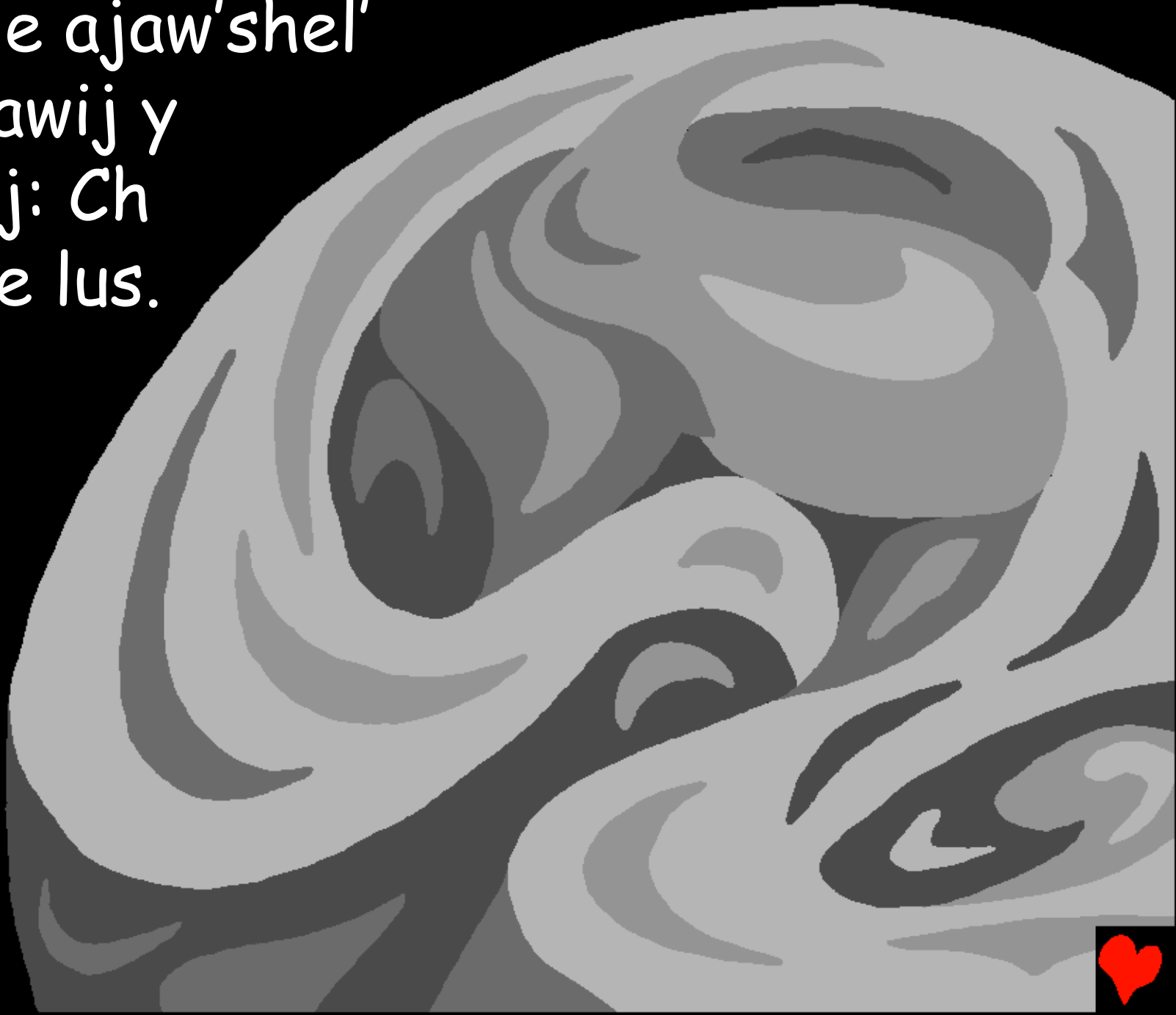
Arechí taq shyiqitaj juntir,
le ajaw'shel' shu wok juntir
le kaaj y le uwachulew'.



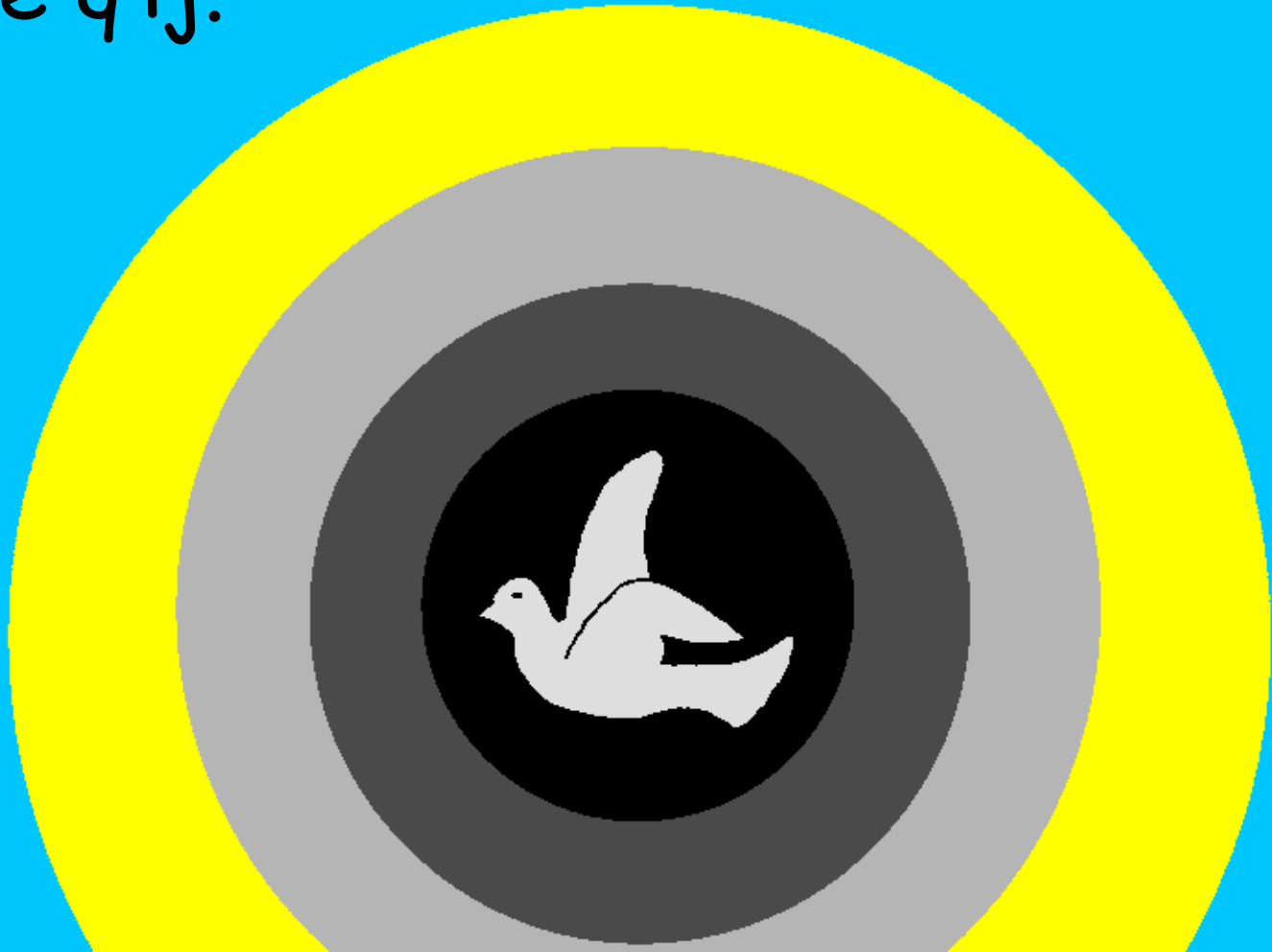
Y shwok le uwachulew', y
le uwachulew' shaq
vasyo maj k'o
chpam,
shaq k'o
pa le
equmal'.



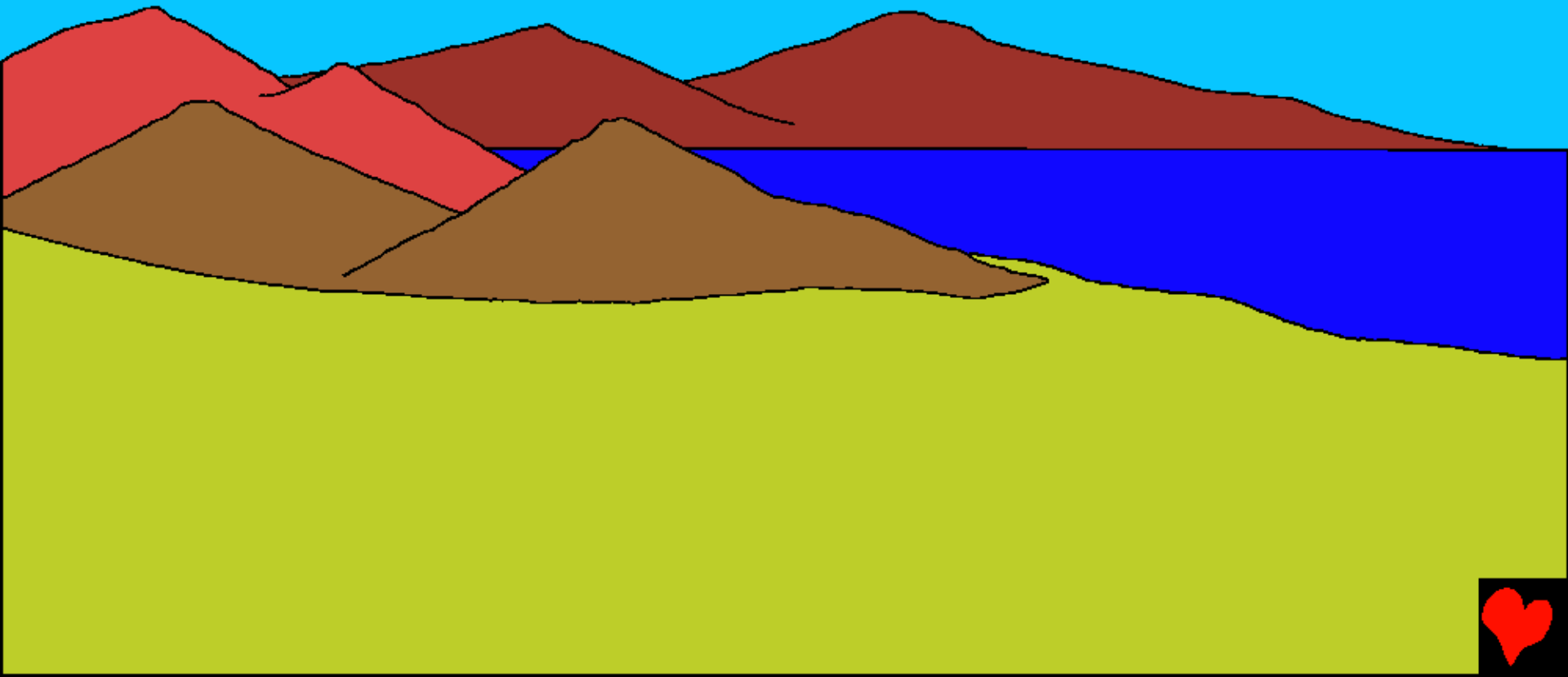
Terí le ajaw'shel'
shch'awij y
shubij: Ch
a na le lus.



Swok le lus. Rí ajaw'shel' shu koj u bí rí
lus uwachq'ij y le equ'm shu koj u bí aq'ab
y shu koj aq'abil' y benbal'q'ij, arewá le
nabé q'ij.



Terí pa le u kab'q'ij rí ajaw'shel' shu bij
chqé rí joron qe pe pa le nima'ktaq já, mar,
ri chó rí k'o shé ri kaj. Y parí u rroshq'ij,
rí ajaw'shel' shu bij: "Chuk'turib rí chaqij
ulew'" y sha jerí sha'ntaj ri chaqij ulew'.



Chilam shtaqa'n rí ajaw'shel' rech ke an
ronojel' u wach q'ayes, cotz'ij y
ronojel' u woch che'.
Y jerí shbantajik.



Are wá we benbal'q'ij y si
aq'abil' rech rí u rosh q'ij.



Rí ajaw'shel' shu wok rí Waq'ij y rí ik',
y sibalaj ki a las ch'umil'
qe man k'o Ta jun ke
kuinik karajlaj. Are
wá rí enbal'q'ij y rí
aq'abil' parí u kaj q'ij.



Rí chkop rechtaq ri já,
rí kár, y rí e chkop k'o
qi shiik' aretaqwá we
k'o pa rí u wuj rí
ajaw'shel'. Pa rí u
jo'ob q'ij. Rí ajaw'shel'
sho an nima'k taq kár y
nich'ak kár le u bina'am
sardin, nima'k taq
abestrus sibalaj
nima'k rí kaqán, y
qikotemal'taq chkop.



Rí ajaw'shel' sho an
runojel' u wochtaq kár
rech qu nojsaj runojel'
ri jorón k'o pa ri
uwachulew', y ronojel'
uwach chkop k'o kishik'
rech ke Ki tij rí u wach
rí uwachulew', el Mar y
rí kaj. Are wá we
enbal'q'ij y rí aq'abil'
re rí u jo'ob q'ij.



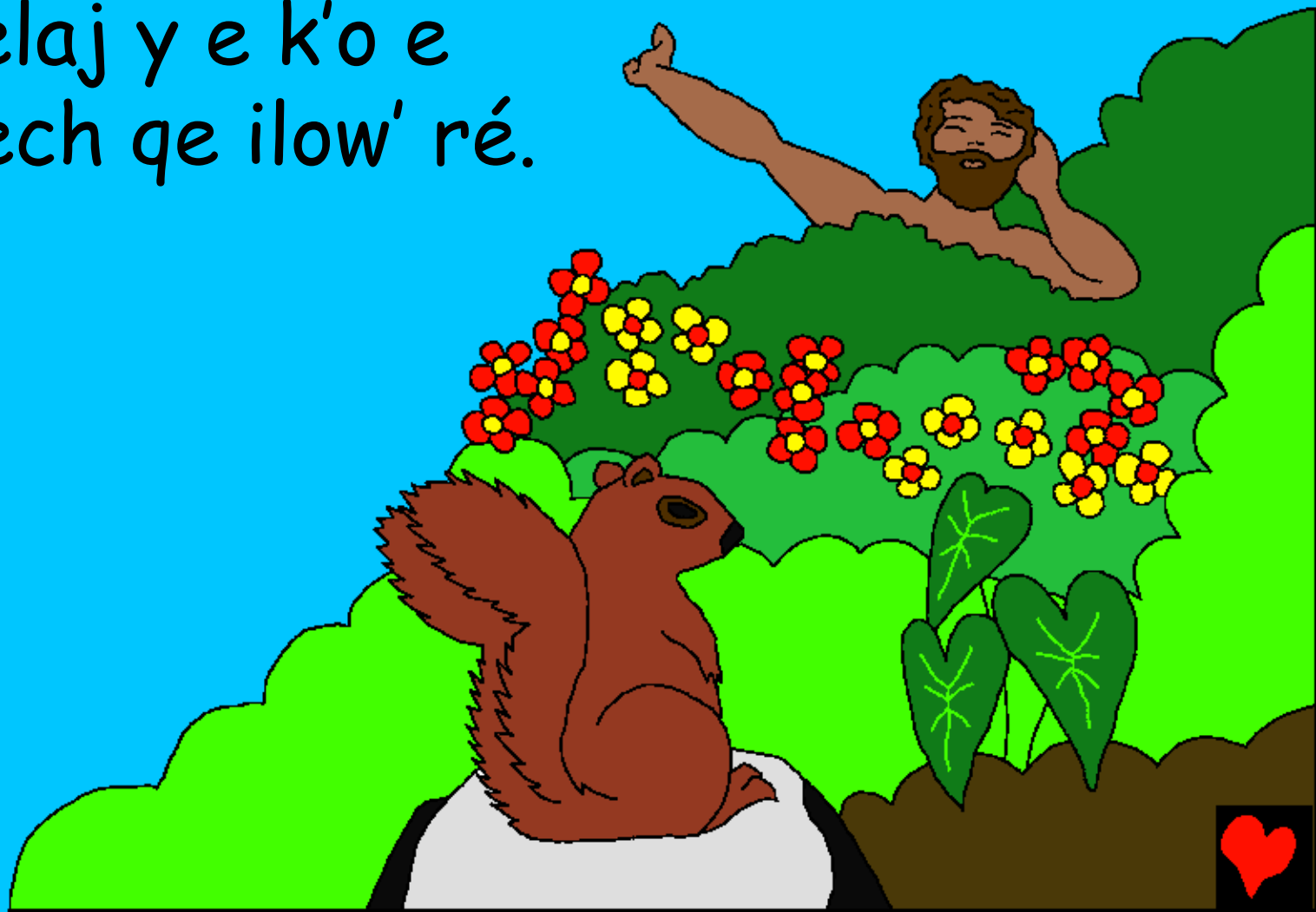
Terí arechí sha'njat wá we juntirwá.
Rí ajaw'shel' shch'awchijun biał, rí
aré shubij: chutika rí uwachulew'
k'astaq chkop... "ronojel' uwachtaq
chkop, nich'aktaq chkop, nima'ktaq
chkop qe she k'ojí ojertzij.



Ek'o nima'ktaq elepant qe shak's kusabáj
rí uwachulew' ek'o e tijol'ché, ek'o e
chaqab'a taq k'oy' y e kokodril, e shujut
y e k'anataq kuk. E nima'ktaq jiraf, y e
k'itaaq chkop mas. E ronojel' u wach
chkop sho an rí ajaw'shel' pa wa we q'ij.
Are wá we enbal'q'ij y rí aq'abil' re rí
waqib' q'ij.



Pa we waqib' q'ij re ajaw'shel' sho an
mas jastaq, shu an jun utz'alaj jastaq.
Runjel k'ochiq ché le winaq, k'o u wa pa
le k'achelaj y e k'o e
chkop rech qe ilow' ré.



Rí ajaw'shel' shu bij: "qa woko' ri achí
kejnamataj ri u palaj k'uq, y le aré Ku an
sibalaj nim u patan puí rí uwachulew'"

SHA JERÍ SHO AN RÍ
AJAW'SHEL' RI ACHÍ,
JUNAM SHE KAY'
RUK' SHO AN CHE'.

JUNAM SHE
KAYETAJ RUK'
RI AJAWSHEL'
SHO AN
CHÉ.



Rí ajaw'shel' shubij
ché rí adán:
Chatijá loke kawaj
ché le jardin. Per
ka tijtaj. Uwoch le
ché rech le eta'maba'
rech le utz y le
utztaj. We shatij
uwoch wa we jun ché,
shak's katkamik.



Rí nimalaj AJAW'SHEL' shub'ij: "Man utztaj ke rí achí ke k'ojí u tikel'. Kinwok to'l' rech". Rí AJAW'SHEL' shu k'am runjel' ri chkop k'o qishik' y rí nima'ktaq chkop choch rí Adán, Adán shu koj kibí e juntir.



Sibalaj nimrí rí u chomanik rí
Adán rech shuqoj kibí e juntir.
Per chkishol' e juntir
rí e chkop na shraqataj
ta rach'ij rí Adán.



Ri AJAW'SHEL' shu ya jun nimalaj
waram ché rí Adán. Rí AJAW'SHEL'
shresaj jun baqk che
le u k'alk'ash rí achí
wornaq, rí AJAW'SHEL'
shu wok rí ishoq
chech rí u baqil'
u k'alk'ash
rí Adán.



Rí ishoq ke rí AJAW'SHEL'
shuwokó sibalaj utz
ché rach il' rí Adán.



Ri AJAW'SHEL' sho'on juntir wá pa
le waqib' q'ij. Le AJAW'SHEL' shu
tewechi'j rí wuqub' q'ij y sho'an
jun q'ij rech ushlanbal' chech.



Pa wá we utz'alaj ulew' u bina'am Edén,
rí Adán y le roshqil' Eva sibalaj k'o
nimalaj kikotemal' kuk' arechí tajin
keqinima'j re rí AJAW'SHEL'. Rí
AJAW'SHEL' aré rí ki AJAW',
keyo'w' ke ri kirajw'ashik,
y ki amig.



Are chí shu an juntir rí ajaw'shel'

Jun k'ulmatajnaq rech le u tzij le ajaw'shel'
Le ushlab'al' tzij

Ke raqataj pa

Génesis 1-2

"Rí u chí rí a tzij ke ka'yik."
Salmos 119:130



Lu k'isbal'



Wa le pasaa ushlab'al' ku k'ut chqawoch rí
nimalaj qajaw are sh (anow) qech y karaj le
aré kawetamaj u woch.

Rí ajawshel' reta'am que qaano'm tzel' taq
jastaq, rí cubij le aré ché makaj. Rí u
tojbalil' le makaj are le kamikal', per le
ajawshel' sibalaj kat raj, shu taq le ralk'ual'
Jesús rech ke kam cho le cruz rech ku
tojbalij rí a mak. Rí Jesús shk'astaj chi
junbiaj y sh'e chkaj pa le ro'ch. Si we ka
k'am rí Jesús y ka ta kuybal' a mak chech.
Le are' kukuy rí a mak le are' ke petik y
kek'oji awuk', y le at kat k'ojí ruk'.



Si we kakojó chi are wá we qas tzij, cha bij wá ché le rí ajawshel': Jesús wajaw, kinkojó chi at at ajawshel', y sha an achí rech shat kam cho rí nu mak y shat k'astaj chijun biaj, a na jun toq'ob', chá tojó pa rí nu k'aslemal y cha kuku rí nu mak, rech kinquwinik ke k'ojí jun k'ak nu k'aslemal' chanim, y pa jun q'ij kin k'ojí uk' la nowes. Na to'o rech kin terí chá wij y rech kin ya rí nu k'aslemal' chech lá jas com in a walk'ual'.

Chá sk'ij le ushlab'al tzij y cha ch'abej le ajawshel' ron jel' q'ij. Juan 3:16

