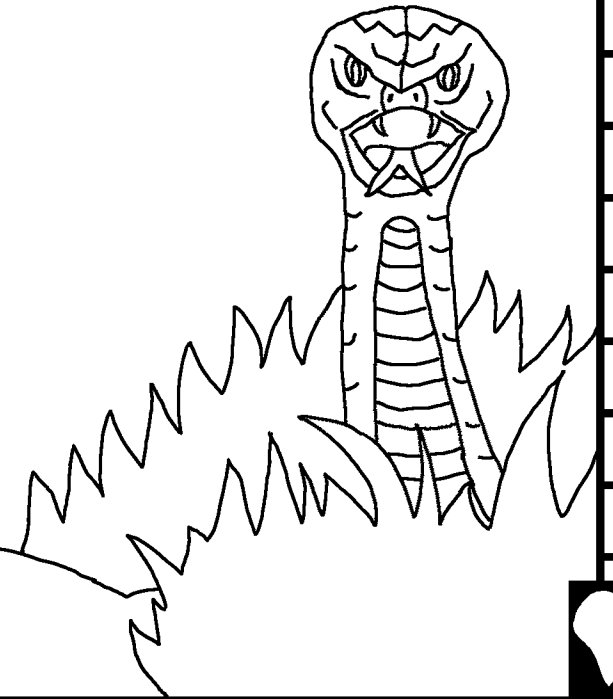


Ushlab'al' Tzij Qe Ak'alab'
kuqutú

Ri U Tikitajik
Ri Bis Ché Rí
Achí



Tz'ibatal' romal': Edward Hughes

Il'ital' romal': Byron Unger; Lazarus
Alastair Paterson

K'amtal' romal': M. Maillot; Tammy S.

K'eshom romal': www.christian-translation.com

Anownaq ré: Bible for Children
www.M1914.org

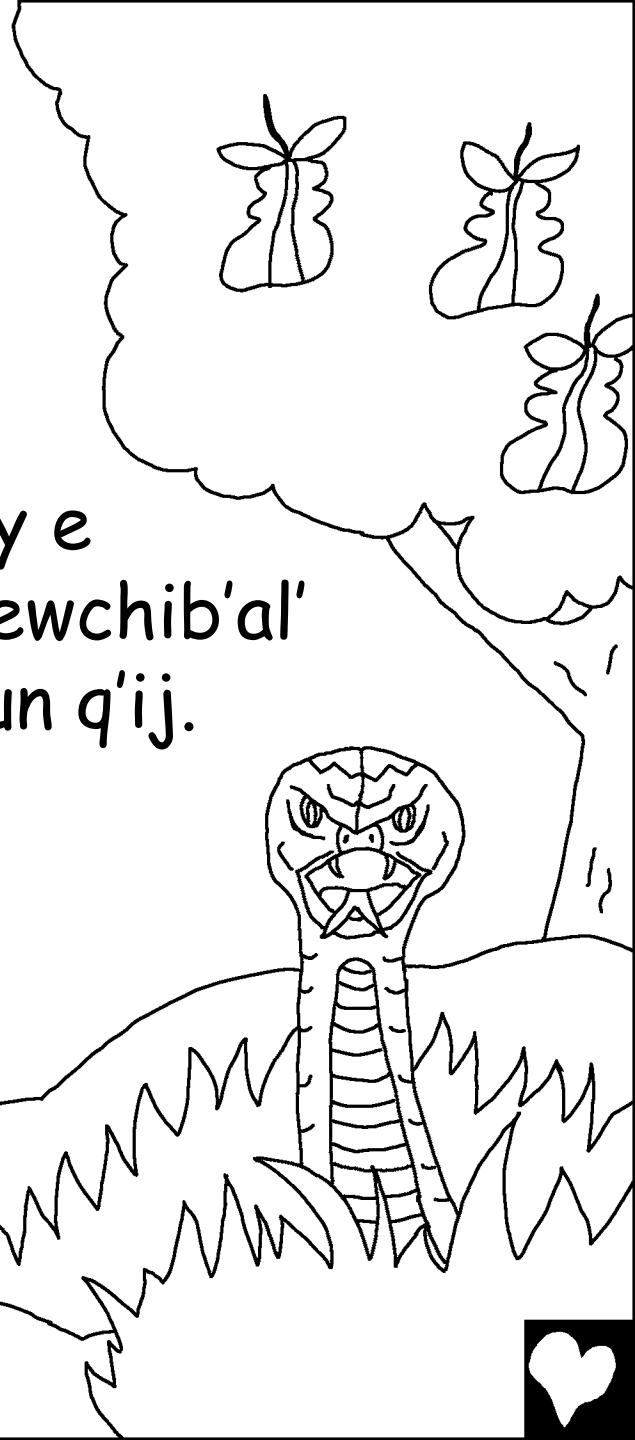
©2023 Bible for Children, Inc.

U wujil': K'o a derech ka an kopyar o ka wesaj wa we
jun q'ashnaq tzij, shew ka k'ayij taj.



IRÍ AJAW'SHEL' SHO'AN JUNTIR!

Arechítaq rí AJAW'SHEL' sho'an rí
nabé achí, Adán, pa le utz'alaj ulew'
e K'o wi ruk' le roshqil', Eva. Sibalaj
qeqikotik are chí tajin qe Qi nimaj
rech rí AJAW'SHEL' y e
k'o pa le ujelikalaj u tewchib'al'
asta ke jun q'ij.



"¿RÍ AJAW'SHEL'
shubij chawé che
katijta juntir u woch rí
ché?" Rí jumara shu ta
che ri Eva. "K'oj kowinik qatij ronojel' u
wochtaq rí ché, sha jun le kojkowintaj".
Shubij le aré ché. "Si we shqatijó o
shqachap wá we uwach
ché, koj kamik".
"Kishkamtaj", shchá
rí kumatz. "Katjnamataj
ruk' rí AJAW'SHEL". Rí Eva
karaj le uwach rí ri ché.
Rí aré shu ta utzij rí
kumatz y shutij ri uwoch ri ché.



Arechí taq rí Eva shu nimajtaré
rí AJAW'SHEL', shu k'ulmatij rí
Adán chutjowik le uwoch ri ché.
Shatne shu bij le Adán: "iNó!
Man kin tzogopijta rí u tzij rí
AJAW'SHEL'".





Arechitaq le Adán y le Eva she
makuniq, rí e juk'laj shkilo chi maj ki jastaq.
Shki t'is ushaqtaq ché shkik'ol kib' y shkowaj
qib' chwoch rí u utzwachil' rí AJAW'SHEL'.



Pa ri u enbal'q'ij shpé ri AJAW'SHEL' pa rí utz'alaj ulew'. Reta'am ri ska'n rí Adán y rí Eva. Rí Adán shu q'abajchrij ri Eva, ri Eva Ku q'abaj chrij rí kumatz. Ri AJAW'SHEL' shubij: ri qumatz shan maldesir.

Rí ishoq kuná q'oshom we shuya ral' puí rí uwachulew'. "Adan, jasché shat makunik, rí uwachulew' sha'n maldedir ruk' nima'ktaq k'ish, chanim katchaqunik y ruk' a k'atanal' ka ch'ak rí a wá ronjel'q'ij".



Ri AJAW'SHEL' shresajbi rí
Adán y rí Eva pa rí utz'alaj
uwachulew'. Sha umak she
makún cho rí AJAW'SHEL',
ishe tas chrij rí AJAW'SHEL'
ri ku ya
k'aslemal'!

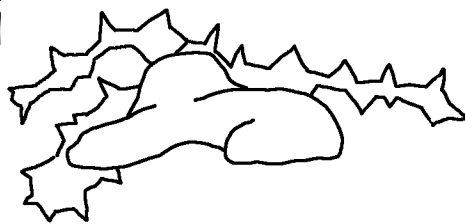




Rí AJAW'SHE' sho'an jun nimalaj ch'ich'
sibajalaj kerepow' pa q'aq' rech
ko'ktach pa ri utz'alaj uwachulew'.

Rí AJAW'SHEL' sho'an ki jastaq
rí Adán y rí Eva ruk' rij chkop.

¿Jawí chuk'amwi
rí AJAW'SHEL'
Ri rijtaq chkop?



Ruk'taq ei q'ij, shalash jun ki pamil rí Adán y rí
Eva. Rí nabé kal'k'ual'. Caín, rí u chak ri a ré are
ri k'upuj-ulew'. Rí u kab' kalk'ual' are rí Abel,
rí u chak ri aré are ajyuq'.

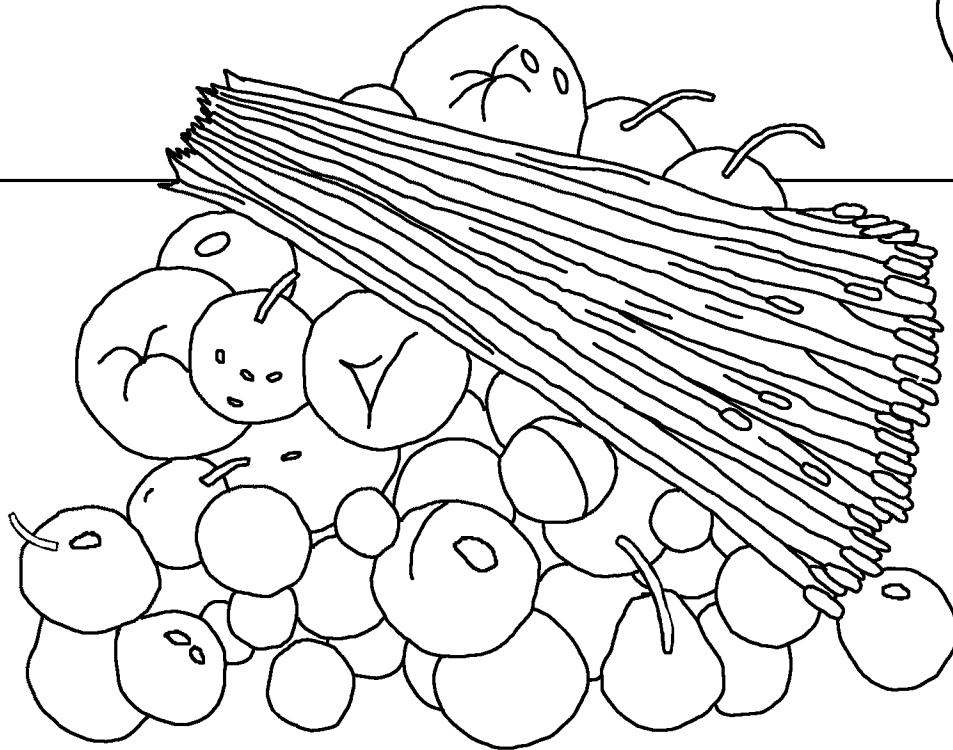


Shuraq jun q'ij. Rí Caín shuk'amloq ché rí
AJAW'SHEL' jbeq' chech rí u tikomanik y shu sipaj
ché ri AJAW'SHEL'. Rí Abel shuk'amloq jbeq' chech
ri utzaq u chij y shu sipaj chech rí
AJAW'SHEL'. Rí AJAW'SHEL'

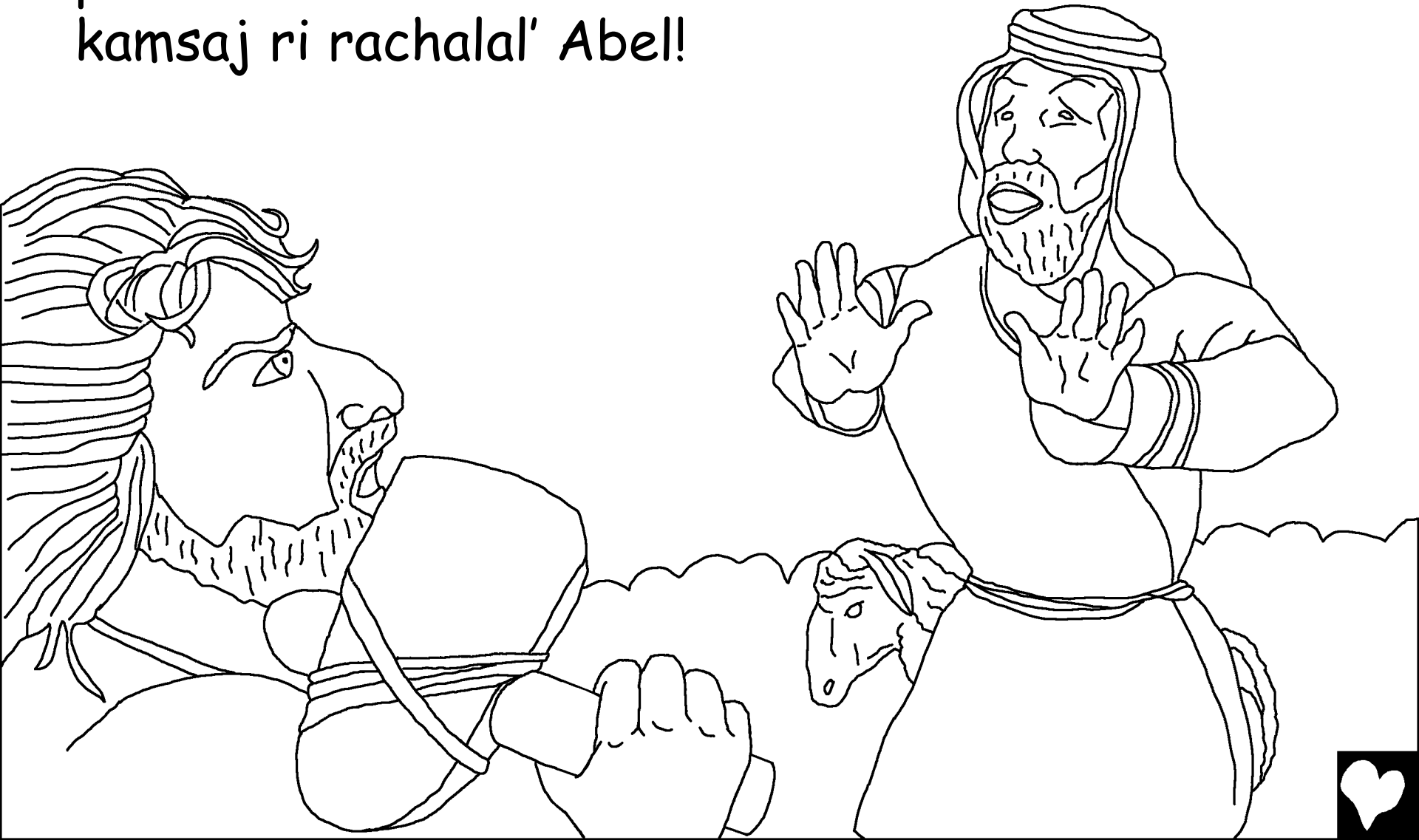
sibalaj utz shril'
rí u sipanik
rí Abel.



Ri AJAW'SHEL' man utzta shril' rí
u sipanik rí Caín. Rí Caín sibalaj
shk'anarik. Per rí AJAW'SHEL'
shu bij: "Si we sha'an rí utz čmo
na kat k'amartaj?"



Ri u k'anal' rí Caín man
shel'tabik. iShq'ashtaq rí q'ij
pa rí uwachulew' rí Caín shu
kamsaj ri rachalal' Abel!



Ri AJAW'SHEL' shu ch'abej rí Caín. "¿Jawí k'owi rí awachalal', Abel?" "Weta'mta in", shu an tzij rí Caín "¿La ink'ut in alachil' re rí wachalal'?"

Rí AJAW'SHEL' sho'an castigar rí Caín, shrelesaj ri chomabal rech rí tikonik chech y sho an jun q'orlaj achí ché.



Caín shelbi choch ri u tewchibal' ri AJAW'. Rí aré k'ulan ruk' u mi'al' rí Adán y rí Eva. Shki'an jun pamil. Nimajbeq'rí, rí u uwi' u mam rí Caín, shki nojsaj rí tinamit uyakom rí Caín.



Nimarí, rí u pamil rí Adán y rí Eva sibalaj shk'iyiq. Pataqriq'ij rí, rí winaq sibalaj naj ke k'así parí uwachulew' choch le chanim.



Arechítáq shalash rí u k'ajol' ubina'am Set, shubij rí Eva ché: "Rí AJAW'SHEL' shu ya rí Set chwé u keshbal' rí Abel". Rí Set aré sho'an jun utz'alaj achí y shk'ojí 912 jnab' pa rí uwachulew' y shk'ojí e k'i ralk'ual.



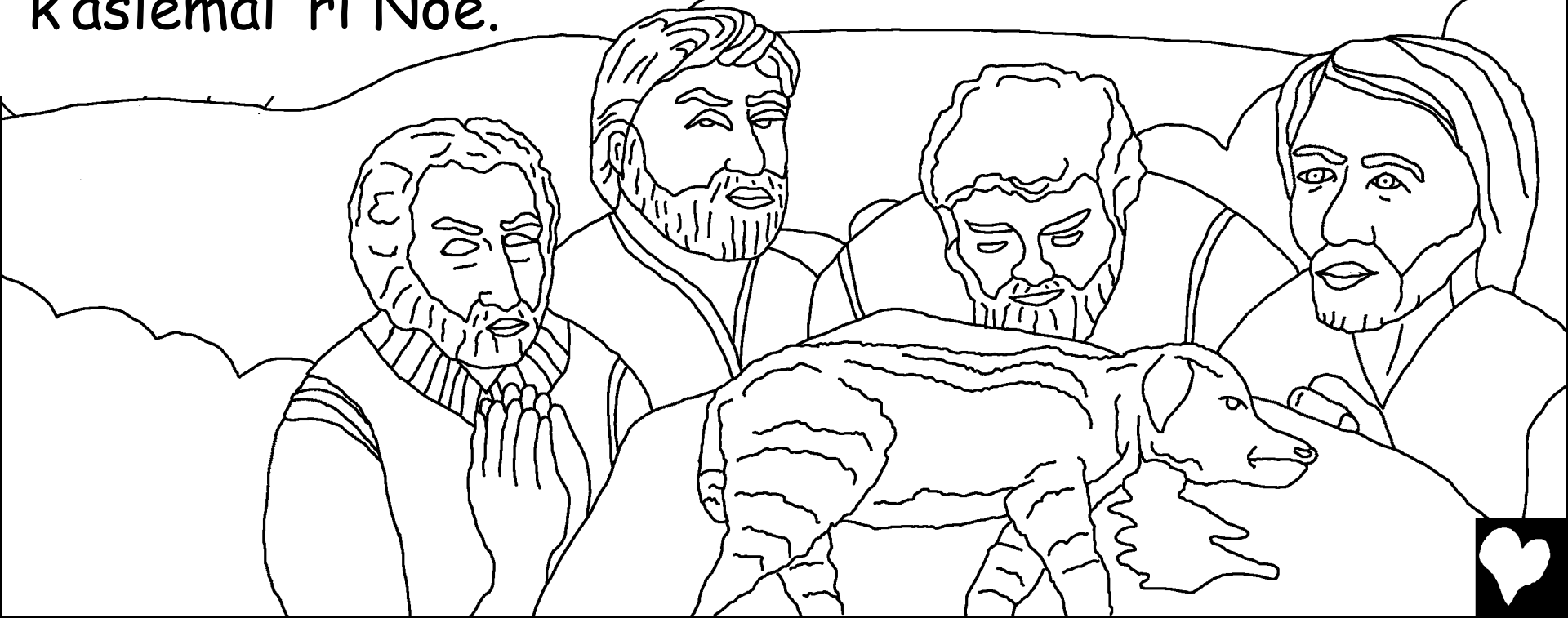
Pa rí uwachulew', arechí shq'ash taq rí q'ij, rí e
winaq sibalaj shki'an nima'ktaq makaj y shk'iy
mas y más rí makaj cho rí uwachulew'.
Shk'iyar rí makaj cho rí ajaw'shel y
rí AJAW'SHEL' shu chomaj Chi Ku
kamsaj rí e minaq y...



... Ronojel' rí e chkop ke bin puí rí uwachulew'
y rí e k'o ki shik'. Rí AJAW'SHEL' sho'an
arepentir rib' rech sho'an rí aquí pari
uwachulew'. Per K'o jun achí ke un
binaq cho rí AJAW'SHEL' y rí
AJAW'SHEL' utz
shril' rí achí ...



Wá rí achí are rí Noé, rachalal'taq rí Set, rí Noé
man K'ota umak cho rí AJAW'SHEL' rí aré shbin
ruk' rí AJAW'SHEL'. Noé shuk'ut
chkiwoch re oshib' ralk'u'al rech
keniman chó rí AJAW'SHEL'.
iRí AJAW'SHEL' shu
chomaj kukoj rí u
k'aslema' rí Noé.



Ri U Tikitajik Ri Bis Ché Rí Achí

Jun k'ulmatajnaq rech le u tzij le ajaw'shel'
Le ushlab'al' tzij

Ke raqataj pa

Génesis 3-6

"Rí u chí rí a tzij ke ka'yik."
Salmos 119:130



Lu k'isbal'

2

60



Wa le pasaa ushlab'al' ku k'ut chqawoch rí nimalaj qajaw are sh (anow) qech y karaj le aré kawetamaj u woch.

Rí ajawshel' reta'am que qaano'm tzel' taq jastaq, rí cubij le aré ché makaj. Rí u tojbalil' le makaj are le kamikal', per le ajawshel' sibalaj kat raj, shu taq le ralk'ual' Jesús rech ke kam cho le cruz rech ku tojbalij rí a mak. Rí Jesús shk'astaj chi junbiaj y sh'e chkaj pa le ro'ch. Si we ka k'am rí Jesús y ka ta kuybal' a mak chech. Le are' kukuy rí a mak le are' ke petik y kek'oji awuk', y le at kat k'ojí ruk'.

Si we kakojó chi are wá we qas tzij, cha bij wá ché le rí ajawshel': Jesús wajaw, kinkojó chi at at ajawshel', y sha an achí rech shat kam cho rí nu mak y shat k'astaj chijun biaj, a na jun toq'ob', chá tojó pa rí nu k'aslemal y cha kuku rí nu mak, rech kinquwinik ke k'ojí jun k'ak nu k'aslemal' chanim, y pa jun q'ij kin k'ojí uk' la nowes. Na to'o rech kin terí chá wij y rech kin ya rí nu k'aslemal' chech lá jas com in a walk'ual'.

Chá sk'ij le ushlab'al' tzij y cha ch'abej le ajawshel'
ron jel' q'ij. Juan 3:16

