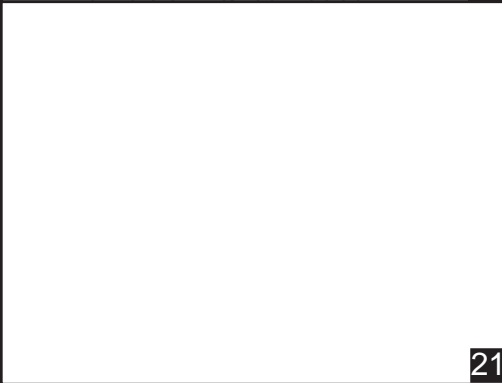


Wá rí achí are rí Noé, rachalal'taq rí Set, rí Noé man K'ota umak cho rí AJAW'SHEL' rí aré shbin ruk' rí AJAW'SHEL'. Noé shuk'ut chkiwoch re oshib' ralk'u'al rech keniman chó rí AJAW'SHEL'. iRí AJAW'SHEL' shu chomaj kuko'j rí u K'aslema' rí Noé.



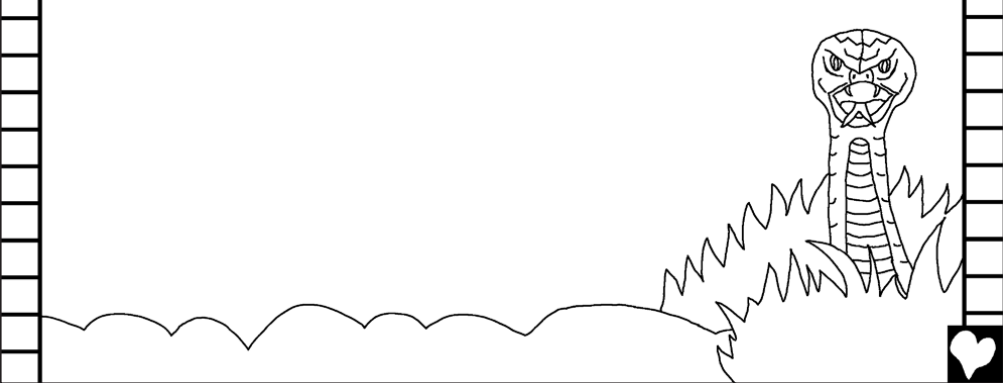
19

Ri U Tikitajik Ri Bis Ché Rí Achí  
 Jun K'ulmatajnaq rech le u tzij le ajaw'shel'  
 Le ushlab'al' tzij  
 Ke raqataj pa  
 Génesis 3-6

"Rí u chí rí a tzij ke ka'yik."  
 Salmos 119:130

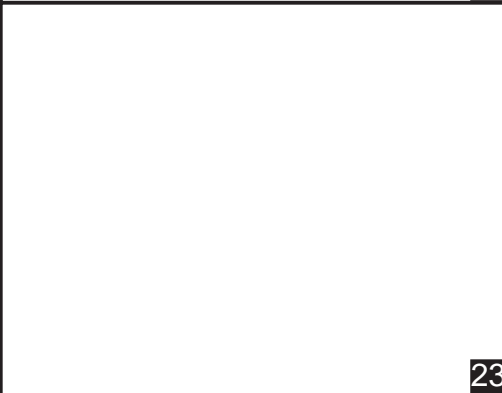
20

# Ri U Tikitajik Ri Bis Ché Rí Achí



21

22



23

Tz'ibatal' romal': Edward Hughes  
 l'ital' romal': Byron Unger; Lazarus  
 Alastair Paterson

K'eshom romal': [www.christian-translation.com](http://www.christian-translation.com)  
 K'amtal' romal': M. Maillot; Tammy S.

K'ulmatajnaq 2 a 60

**M1914.org**

**Bible for Children, PO Box 3, Winnipeg MB R3C 2G1 Canada**

U wujil': K'o a derech ka an kopyar o ka wesaj wa we  
 jun q'ashnaq tzij, shew ka k'ayij taj.

Rí ajawshel' reta'am ke qa ano'm tzel' taq jastaq, rí cubij le aré che makaj. Rí shbin ib' chech rí makaj skamiq.

Ri ajawshel' sibajal' koj raj, shu taq le ralk'u'al, Jesús, rech ke kam cho le jun cruz rech ku taj ronajel' rí qa K'as. iJesús shk'astajik y sh'e Chi kaj! Chanim rí ajawshel' qe quinik ku kuy rí K'a mak.

Si we kawaj ka tzalij ché le a mak, chabij wá che le ajawshel': ajawshel', qinkojo' chi Jesús shkam umak wech y shk'astaj chi jumbiaj. A na jun toq'ob, cha to jo pa rí nu K'aslema' y cha quyu rí nu mak, rech qe K'o'ji jun K'ak nu K'aslema' chanim. Y rech kin K'o'ji uk'lá nowes. Na to'o rech kin ya rí nu K'aslema' chech lá jas com in a walk'u'al. Amén. Juan 3:16

cha sk'ij le ushlab'al' tzij y cha ch'abej le ajawshel' ron jel q'ij.

K'iche

iRÍ AJAW'SHEL' SHO'AN  
 JUNTIR! Arechítaj rí  
 AJAW'SHEL' sho'an rí nabé achí,  
 Adán, pa le utz'alaj ulew' e K'o wi  
 ruk' le roshqil', Eva.

Sibalaj qeqikotik are chí tajin qe  
 Qi nimaj rech rí AJAW'SHEL' y e  
 K'o pa le ujelikalaj u tewchib'al'  
 asta ke jun q'ij.



1

2

"¿Rí AJAW'SHEL' shubij chawé che katijta juntir u woch rí ché?" Rí jumara shu ta che rí Eva. "Koj kowinik qatij ronojel' u wochtaq rí ché, sha jun le kojkwintaj". Shubij le aré ché. "Si we shqatijó o shqachap wá we uwach ché, koj kamik". "Kishkamtaj", shchá rí kumatz. "Katjnamataj ruk' rí AJAW'SHEL'". Rí Eva karaj le uwach rí rí ché. Rí aré shu ta utzij rí kumatz y shutij rí uwoch rí ché.

3

Arechí taq rí Eva shu nimajtaré rí AJAW'SHEL', shu kulmatij rí Adán chutjowik le uwoch rí ché. Shatne shu bij le Adán: "iNó! Man kin tzoqopijta rí u tzij rí AJAW'SHEL'".

4

Arechitaq le Adán y le Eva she makunig, rí e juk'la'j shkiló chi maj ki jastaq. Shki t'is ushaqtaq ché shki'ol kib' y shkowaj qib' chwoch rí u utzwachil' rí AJAW'SHEL'.

5

Pa rí u enbal'q'ij shpé rí AJAW'SHEL' pa rí utz'alaj ulew'. Ret'am rí ska'n rí Adán y rí Eva. Rí Adán shu q'abajchrij rí Eva, rí Eva Ku q'abaj chrij rí kumatz. Rí AJAW'SHEL' shubij: rí kumatz shan maldesir. Rí ishoq kuná q'oshom we shuya ral' púí rí uwachulew'. "Adan, jasché shat makunik, rí uwachulew' sha'n maldecir ruk' nima'ktaq K'ish, chanim katchaquunik y ruk' a K'atana' ka ch'ak rí a wá ronjel'q'ij".

6

Rí AJAW'SHEL' shresajbi rí Adán y rí Eva pa rí utz'alaj uwachulew'. Sha umak she makún cho rí AJAW'SHEL', ishe tas chrij rí AJAW'SHEL' rí ku ya Kaslema!

7

Rí AJAW'SHE' sho'an jun nimalaj ch'ich' sibajalaj kerepow' pa q'aq' rech ko'ktach pa rí utz'alaj uwachulew'. Rí AJAW'SHEL' sho'an ki jastaq rí Adán y rí Eva ruk' nij chkop. ¿Jawí chuk'amwi rí AJAW'SHEL' Rí rijtaq chkop?

8

Ruk'taq ei q'ij, shalash jun ki pamil rí Adán y rí Eva. Rí nabé kal'k'ual'. Caín, rí u chak rí a ré are rí K'upuj-ulew'. Rí u kab' kalk'ual' are rí Abel, rí u chak rí aré are ajyuq'.

9

Shuraq jun q'ij. Rí Caín shuk'amloq ché rí AJAW'SHEL' jbeq' chech rí u tikonanik y shu sipaj ché rí AJAW'SHEL'. Rí Abel shuk'amloq jbeq' chech rí utzaq u chij y shu sipaj chech rí AJAW'SHEL'. Rí AJAW'SHEL' sibalaj utz shril' rí u sipanik rí Abel.

10

Rí AJAW'SHEL' man utzta shril' rí u sipanik rí Caín. Rí Caín sibalaj shk'anarik. Per rí AJAW'SHEL' shu bij: "Si we sha'an rí utz émo na kat Kamartaj?"

11

Rí u k'anal' rí Caín man shel'tabik. iShq'ashtaq rí q'ij pa rí uwachulew' rí Caín shu kamsaj rí rachalal' Abel!

12

Rí AJAW'SHEL' shu ch'abej rí Caín. "¿Jawí K'owi rí awachalal', Abel?" "Weta'mta in", shu an tzij rí Caín "¿La ink'ut in alachil' re rí wachalal'?" Rí AJAW'SHEL' sho'an castigar rí Caín, shrelesaj rí chomabal rech rí tikonik chech y sho an jun q'orlaj achí ché.

13

Caín shelbi choch rí u tewchibal' rí AJAW'. Rí aré K'ulan ruk' u m'ial' rí Adán y rí Eva. Shki'an jun pamil. Nima'jbeq'rí, rí u uwi' u mam rí Caín, shki nojsaj rí tinamit uyakom rí Caín.

14

Nimari, rí u pamil rí Adán y rí Eva sibalaj shk'i'iyiq. Pataqriq'ij rí, rí winaq sibalaj naj ke Kasí parí uwachulew' choch le chanim.

15

Arechítaq shalash rí u K'ajol' ubina'am Set, shubij rí Eva ché: "Rí AJAW'SHEL' shu ya rí Set chwé u keshbal' rí Abel". Rí Set aré sho'an jun utz'alaj achí y shk'ojí 912 jnab' pa rí uwachulew' y shk'ojí e k'i ralk'ual.

16

Pa rí uwachulew', arechí shq'ashtaq rí q'ij, rí e winaq sibalaj shki'an nima'ktaq maka'j y shk'i'y mas y más rí maka'j cho rí uwachulew'. Shk'i'yar rí maka'j cho rí ajaw'shel y rí AJAW'SHEL' shu chomaj Chi Ku kamsaj rí e minaq y...

17

... Ronojel' rí e chkop ke bin púí rí uwachulew' y rí e K'o ki shik'. Rí AJAW'SHEL' sho'an arepentir rib' rech sho'an rí aquí pari uwachulew'. Per K'o jun achí ke un binaq cho rí AJAW'SHEL' y rí AJAW'SHEL' utz shril' rí achí ...

18