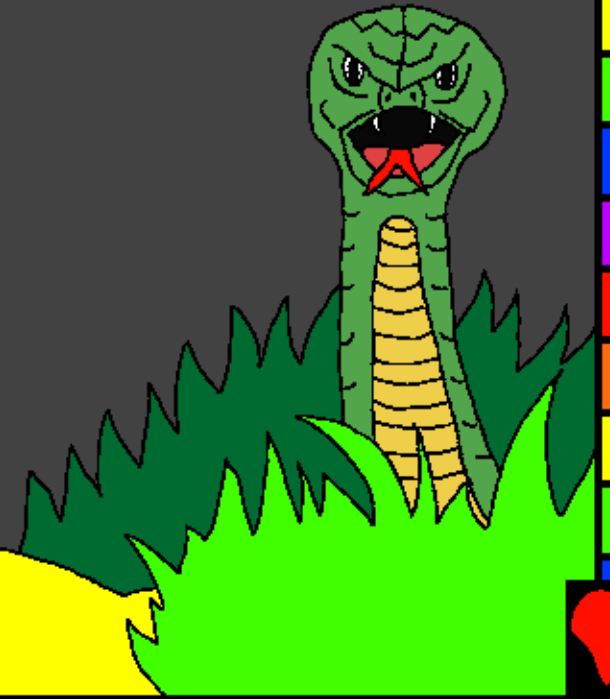


Ushlab'al' tzij qe ak'alab'  
kuqutú

Ri U Tikitajik  
Ri Bis Ché Rí  
Achí



Tz'ibatal' romal': Edward Hughes

Il'ital' romal': Byron Unger; Lazarus  
Alastair Paterson

K'amtal' romal': M. Maillot; Tammy S.

K'eshom romal': [www.christian-translation.com](http://www.christian-translation.com)

Anownaq ré: Bible for Children  
[www.M1914.org](http://www.M1914.org)

©2023 Bible for Children, Inc.

U wujil': K'o a derech ka an kopyar o ka wesaj wa we  
jun q'ashnaq tzij, shew ka k'ayij taj.



IRÍ AJAW'SHEL' SHO'AN  
JUNTIR! Arechítáq rí  
AJAW'SHEL' sho'an rí nabé  
achí, Adán, pa le utz'alaj ulew'  
e K'o wi ruk' le  
roshqil', Eva.



Sibalaj qeqikotik are chí  
tajin qe Qi nimaj rech rí  
AJAW'SHEL' y e k'o pa le  
ujelikalaj u tewchib'al' asta  
ke jun q'ij.



"¿Rí  
AJAW'SHEL'  
shubij chawé che  
katijta juntir u woch rí ché?"  
Rí jumara shu ta che ri Eva.  
"K'oj kowinik qatij ronojel' u  
wochtaq rí ché, sha  
jun le kojkwintaj".  
Shubij le aré ché.



"Si we shqatijó  
o shqachap wá  
we uwach ché, koj  
kamik". "Kishkamtaj", shchá  
rí kumatz. "Katjnamataj uk' rí  
AJAW'SHEL". Rí Eva karaj le  
uwach rí ri ché. Rí  
aré shu ta utzij rí  
kumatz y shutij ri  
uwoch ri ché.



Arechí taq rí Eva shu  
nimajtaré rí AJAW'SHEL', shu  
k'ulmatij rí Adán chutjowik le  
uwoch ri ché. Shatne shu bij  
le Adán: "¡Nó! Man  
kin tzogopijta  
rí u tzij rí  
AJAW'SHEL'".





Arechitaq le  
Adán y le Eva she makuniq, rí e  
juk'laj shkiló chi maj ki jastaq. Shki t'is  
ushaqtaq ché shkik'ol kib' y shkowaj qib'  
chwoch rí u utzwachil' rí AJAW'SHEL'.



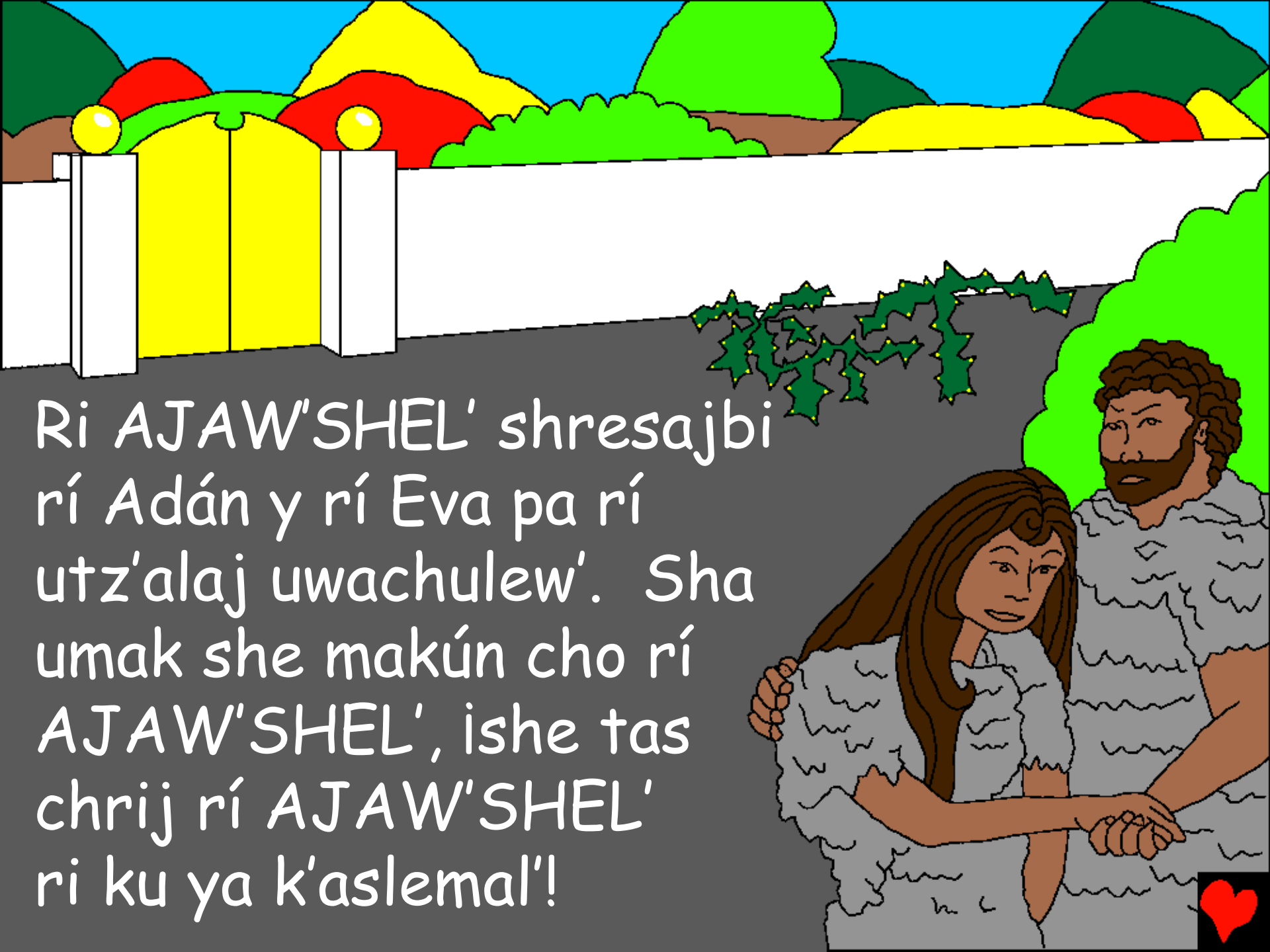


Pa ri u enbal'q'ij shpé ri AJAW'SHEL'  
pa rí utz'alaj ulew'. Reta'am ri ska'n  
rí Adán y rí Eva. Rí Adán shu  
q'abajchrij ri Eva, ri Eva ku  
q'abaj chrij rí kumatz. Ri  
AJAW'SHEL' shubij: ri  
qumatz shan  
maldesir.



Rí ishoq kuná q'oshom we shuya ral' puí  
rí uwachulew'. "Adan, jasché shat  
makunik, rí uwachulew' sha'n  
maldecir ruk' nima'ktaq k'ish,  
chanim katchaqunik y ruk' a  
k'atanal' ka ch'ak rí a wá  
ronjel'q'ij".





Ri AJAW'SHEL' shresajbi  
rí Adán y rí Eva pa rí  
utz'alaj uwachulew'. Sha  
umak she makún cho rí  
AJAW'SHEL', ishe tas  
chrij rí AJAW'SHEL'  
ri ku ya k'aslemal'!





Rí AJAW'SHE' sho'an jun  
nimalaj ch'ich' sibajalaj  
kerepow' pa q'aq' rech  
ko'ktach pa ri utz'alaj  
uwachulew'.





Rí AJAW'SHEL' sho'an ki jastaq  
rí Adán y rí Eva ruk' rij  
chkop. ¿Jawí chuk'amwi  
rí AJAW'SHEL'  
Ri rijtaq  
chkop?



Ruk'taq ei q'ij, shalash jun ki pamil rí Adán y rí Eva. Rí nabé kal'k'ual'. Caín, rí u chak ri a ré are ri k'upuj-ulew'. Rí u kab' kalk'ual' are rí Abel, rí u chak ri aré are ajyuq'.



Shuraq jun q'ij. Rí Caín shuk'amloq ché rí  
AJAW'SHEL' jbeq' chech rí u tikomanik  
y shu sipaj ché ri AJAW'SHEL'.

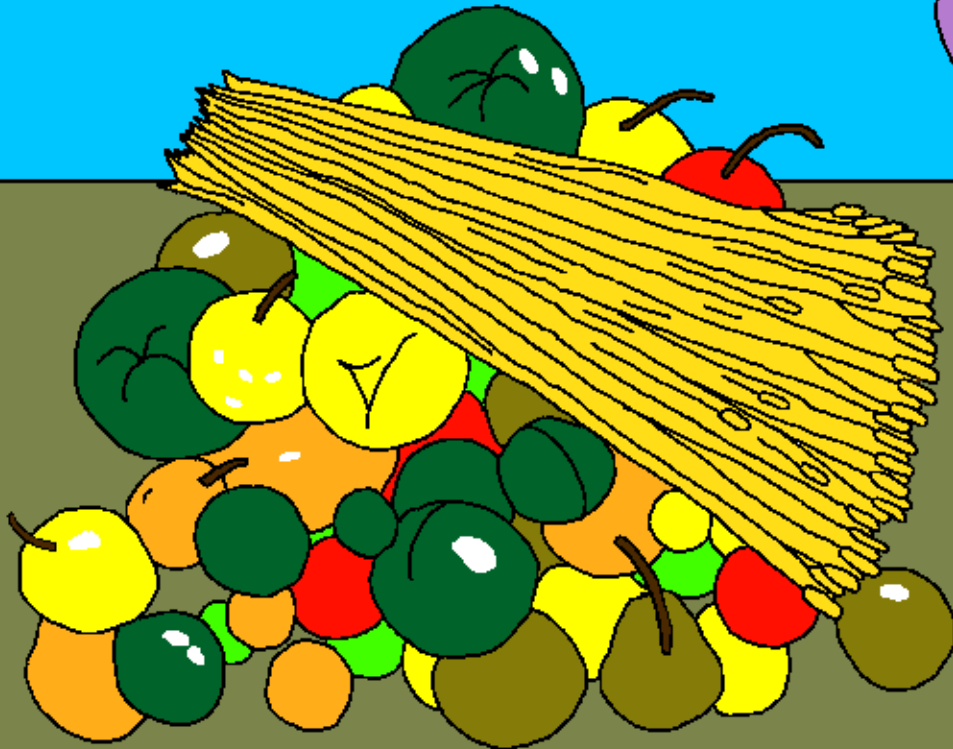


Rí Abel shuk'amloq jbeq' chech ri utzaq  
u chij y shu sipaj chech rí AJAW'SHEL'.  
Rí AJAW'SHEL' sibalaj utz  
shril' rí u sipanik rí Abel.

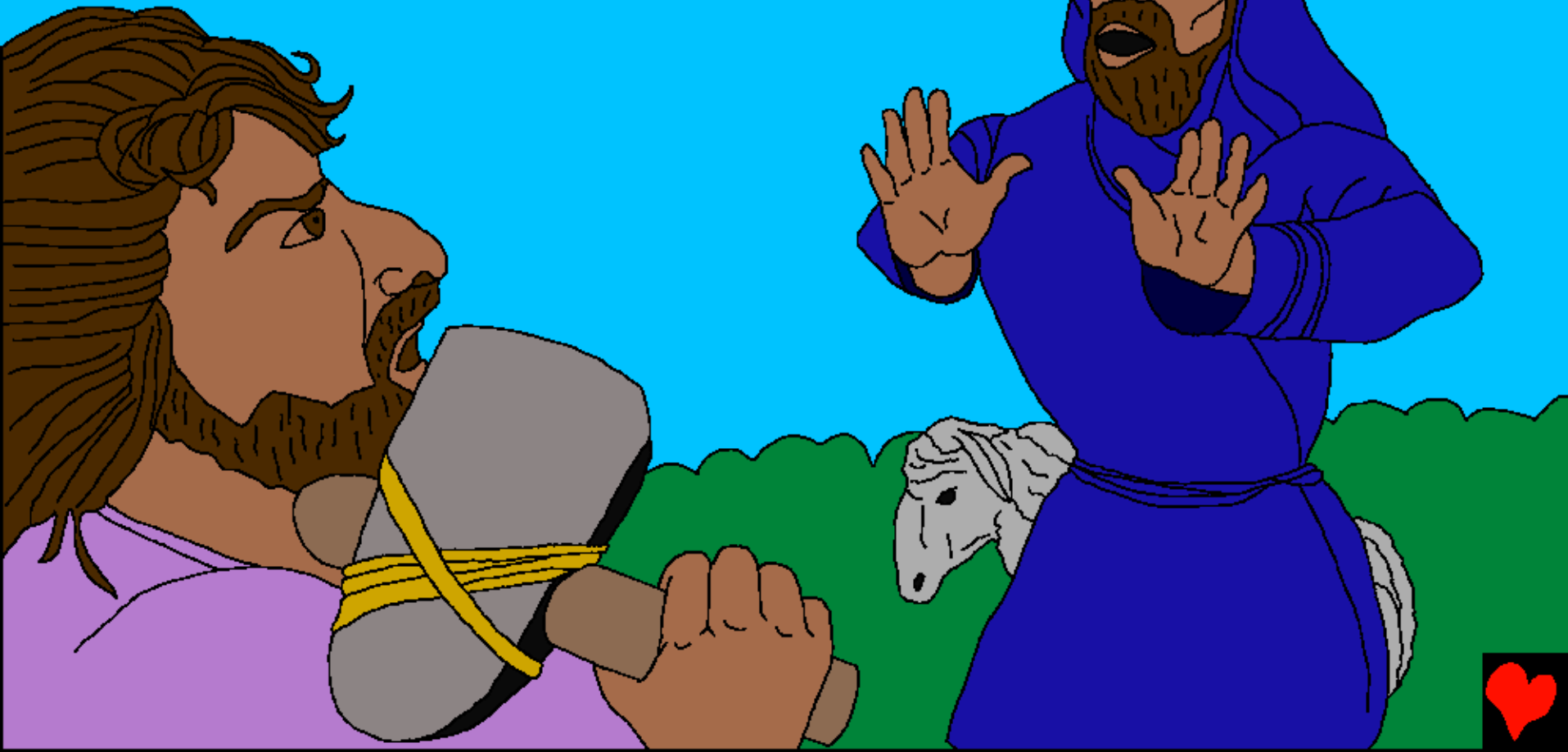




Ri AJAW'SHEL' man utzta shril' rí u  
sipanik rí Caín. Rí Caín sibalaj shk'anarik.  
Per rí AJAW'SHEL' shu bij:  
"Si we sha'an rí utz  
čmo na kat k'amartaj?"



Ri u k'anal' rí Caín man shel'tabik.  
iShq'ashtaq rí q'ij pa rí  
uwachulew' rí Caín shu  
kamsaj ri rachalal' Abel!



Ri AJAW'SHEL' shu ch'abej rí Caín.

"¿Jawí k'owi rí awachalal', Abel?"

"Weta'mta in", shu an tzij

rí Caín "¿La ink'ut in  
alachil' re rí wachalal'?"



RÍ AJAW'SHEL' sho'an castigar  
rí Caín, shrelesaj ri chomabal  
rech rí tikonik chech y sho  
an jun q'orlaj achí ché.



Caín shelbi choch ri u tewchibal'  
ri AJAW'. Rí aré k'ulan ruk'  
u mi'al' rí Adán y rí Eva.  
Shki'an jun pamil.



Nimajbeq'rí, rí u uwi' u mam  
rí Caín, shki nojsaj rí  
tinamit uyakom rí Caín.



Nimarí, rí u pamil rí Adán y rí Eva  
sibalaj shk'iyiq. Pataqriq'ij rí, rí  
winaq sibalaj naj ke k'así parí  
uwachulew' choch le chanim.



Arechítáq shalash rí u k'ajol'  
ubina'am Set, shubij rí Eva ché:  
"Rí AJAW'SHEL' shu ya rí Set  
chwé u keshbal' rí Abel".





Rí Set aré sho'an jun utz'alaj achí y  
shk'ojí 912 jnab' pa rí uwachulew'  
y shk'ojí e k'i ralk'ual.



Pa rí uwachulew', arechí shq'ash taq  
rí q'ij, rí e winaq sibalaj shki'an  
nima'ktaq makaj y shk'iy  
mas y más rí makaj cho  
rí uwachulew'.



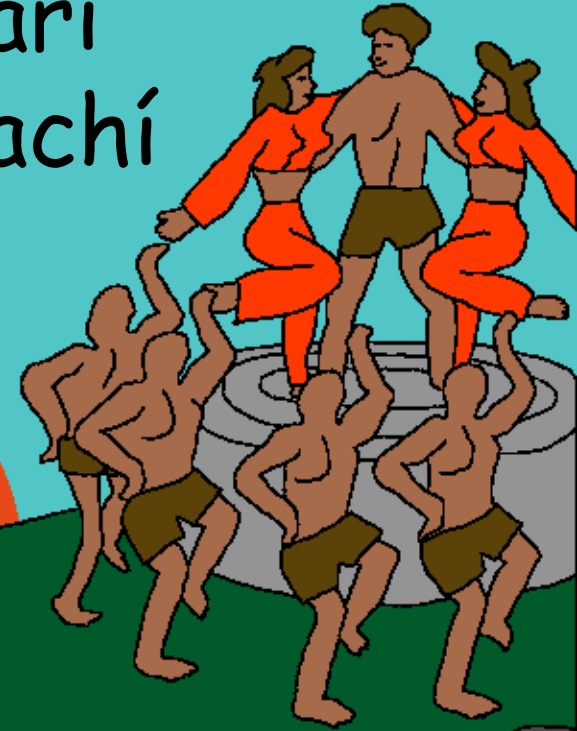
Shk'iyar rí makaj cho rí ajaw'shel y  
rí AJAW'SHEL' shu chomaj  
Chi Ku kamsaj rí e minaq y  
Ronojel' rí e chkop ke bin  
puí rí uwachulew'



y rí e  
k'o ki shik'.



Rí AJAW'SHEL' sho'an arepentir  
rib' rech sho'an rí aquí pari  
uwachulew'. Per K'o jun achí  
ke un binaq cho rí  
AJAW'SHEL'



y rí  
AJAW'SHEL'  
utz shril'  
rí achí ...



Wá rí achí are rí Noé, rachalal'taq  
rí Set, rí Noé man K'ota umak  
cho rí AJAW'SHEL' rí aré  
shbin ruk' rí  
AJAW'SHEL'.



Noé shuk'ut chkiwoch re oshib'  
ralk'u'al rech keniman chó rí  
AJAW'SHEL'. iRÍ AJAW'SHEL'  
shu chomaj kukoj  
rí u k'aslema'  
rí Noé.





Ri u tikitajik ri bis ché rí achí

Jun k'ulmatajnaq rech le u tzij le ajaw'shel'  
Le ushlab'al' tzij

Ke raqataj pa

Génesis 3-6

"Rí u chí rí a tzij ke ka'yik."  
Salmos 119:130



Lu k'isbal'





Wa le pasaa ushlab'al' ku k'ut chqawoch rí  
nimalaj qajaw are sh (anow) qech y karaj le  
aré kawetamaj u woch.

Rí ajawshel' reta'am que qaano'm tzel' taq  
jastaq, rí cubij le aré ché makaj. Rí u  
tojbalil' le makaj are le kamikal', per le  
ajawshel' sibalaj kat raj, shu taq le ralk'ual'  
Jesús rech ke kam cho le cruz rech ku  
tojbalij rí a mak. Rí Jesús shk'astaj chi  
junbiaj y sh'e chkaj pa le ro'ch. Si we ka  
k'am rí Jesús y ka ta kuybal' a mak chech.  
Le are' kukuy rí a mak le are' ke petik y  
kek'oji awuk', y le at kat k'ojí ruk'.



Si we kakojó chi are wá we qas tzij, cha bij wá ché le rí ajawshel': Jesús wajaw, kinkojó chi at at ajawshel', y sha an achí rech shat kam cho rí nu mak y shat k'astaj chijun biaj, a na jun toq'ob', chá tojó pa rí nu k'aslemal y cha kuku rí nu mak, rech kinquwinik ke k'ojí jun k'ak nu k'aslemal' chanim, y pa jun q'ij kin k'ojí uk' la nowes. Na to'o rech kin terí chá wij y rech kin ya rí nu k'aslemal' chech lá jas com in a walk'ual'.

Chá sk'ij le ushlab'al tzij y cha ch'abej le ajawshel' ron jel' q'ij. Juan 3:16

