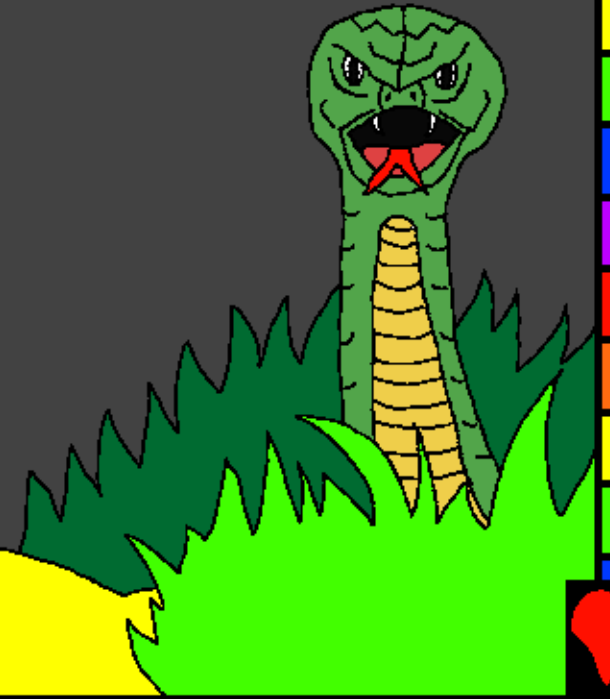


ପ୍ରିତାକାନ୍ତି ସ୍ୱେଲୁ ଯେନ୍ଦୁପୁତି

ସ୍ୱପ୍ନି ମାନେ

ମୁକ୍ତେହେନି ସ୍ୱେଲୁ

ବିକାଲି ଚାଣ୍ଡିତେ



ଦ୍ଵିତୀୟ ଗୀତାଞ୍ଜୁ: Edward Hughes

ତୃତୀୟ ଗୀତାଞ୍ଜୁ: Byron Unger; Lazarus  
Alastair Paterson

ଅବା ଆଜାରେ: M. Maillot; Tammy S.

ଅନୁବାଦ ଗିବାଗୀତାଞ୍ଜୁ: Phiroj Kumar Mallick

ପାଠ୍ୟ ଗିବା ଗୀତାଞ୍ଜୁ: Bible for Children  
[www.M1914.org](http://www.M1914.org)

©2020 Bible for Children, Inc.

ଲାଇସେନ୍ସ: ଇ ଗୁଲେଏତାଆ ପ୍ରିଣ୍ଟି କି କପି ଗିବା ସେଲୁ ଡିଜି ଅଧିକାର ସିବା ଆଜାରେ,  
ଆଡେକା ବେଏ ପ୍ରାପା ସେଲୁ ମନା ।



ପେନୁ ଗୁଲେଏ ତାଆ ଗାଡ଼ିଗିତେଞ୍ଜୁ ପେନୁ  
ଏସ୍ତେରି ବେଲା ଆଗ ଆଦମଲ ଗାଡ଼ିଗିତେଞ୍ଜୁ,  
ଆଦମ ତେଡ଼ା କୁଡ଼ା ହୁବାନିଙ୍ଗେ ର ସ୍ରାଞ୍ଜାମାସି  
ବଗିଡ଼ା ତାନି ରାହି ଆଲସ୍ତେଞ୍ଜୁ । ଏବି ଗାମେଏ

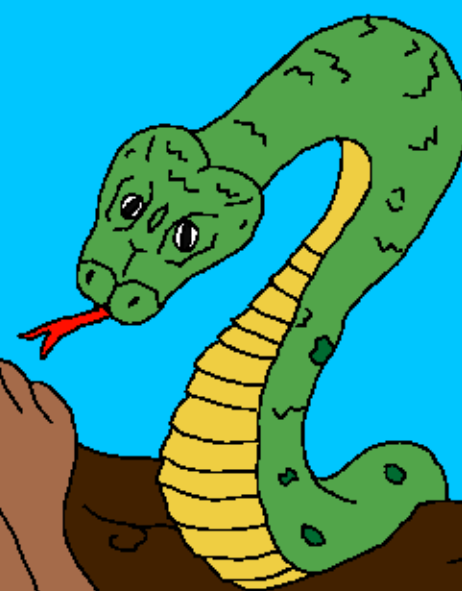
ରେହା ଡ଼ାଲ ପେନୁଲ ଏନ୍ଞାମା  
ଏଆନି ନକିଟି ଏଦିନା ଟୁକ୍ଳା  
ରାହି ଆଲମାସୁ ଏସ୍ତେ ଦିନା କି ...





“ଉଜ୍ଜେଏନେ  
ପେନ୍ନୁ ମିଙ୍ଗେ ଇମ୍ମା ମାନ୍ତି  
ମ୍ମାହୁଣ୍ଡାକାନାରା ପଲ୍ଲ ତିନ୍ନା  
ସ୍ତେଲୁ ମନା ଗିଆମାଞ୍ଜାନେଞ୍ଜୁ?”

ସ୍ତାମ୍ମୁ ହୁବାନ୍ତି ବେସ୍ତେ, ହୁବା ବେସ୍ତେ “ଆମ୍ମୁ ଗୁଲେଏ ମ୍ମାଃକା  
ନାରାଆ ପଲ୍ଲ ତିନ୍ନା ମ୍ମୁନାମ୍ମୁ ଆତେକା ବେଏ ବଗିଡ଼ା  
ମାଦେଏ ମାନ୍ତି ର ମ୍ମାହୁଣ୍ଡି ତାରାଆ ପଲ୍ଲ ତିନ୍ନା ମ୍ମୁଆମ୍ମୁ”  
ଏରି ବେସ୍ତେ “ଏସ୍ତେକା ବେଏ ଏ  
ମ୍ମାହୁଣ୍ଡି ତାରାଆ ପଲ୍ଲ ତିସ୍ତେକା କି  
ତିଗିତାକା ବେଏ ସାମାମ୍ମୁ” “ଇରୁ  
ସାଏରୁ” ସ୍ତାମ୍ମୁ କାଞ୍ଜାନା ଏରାଡ଼ିନ୍ତି  
ବେସ୍ତେ ।





“ଇରୁ ଯେନ୍ନୁ  
ତେହେଙ୍ଗି ଆଦେରୁ”  
ହବା ଏ ମ୍ରାହୁଣ୍ଡି  
ତାରା ପଲ ମାଣ୍ଡିତେ  
ଏଙ୍ଗା ମ୍ରାମୁ ତାରା  
କାତା ଦେଞ୍ଜାରା  
ଏ ପଲ ତିସ୍ରେ ।



ଫେରୁ ତାରାଆ ବାଗି ଲେକ୍ତି ବେଅଟି ହୁବା  
ତାଡ଼ା ଜାମାକି ବେଏ ଏ ପଲ ତିନ୍ତା ସେଲୁ  
ସିତେ ଏଜା ଏଆଞ୍ଜୁ ବେଏ ତିସେଞ୍ଜୁ ।  
ଏଆଞ୍ଜୁ ବେସ୍ତା ଲୁଡ଼ା ମାସେ “ଆଏ  
ଆନୁ ଫେରୁ ତାରାଆ ବାଗି  
ଲେକେଏନୁ ।”





ଆଦମ ଏଞ୍ଜା ହୁବା ଡ଼ଇ ଗିତି ବାଗା ତାଡ଼ା  
ନାଗାଲି ଆଜାନା ମାସାରାଆ ପୁନ୍ନା ମୁତୁ । ଏବି ତଗାଆ ଆକା  
ଡ଼ାଇ ସିଷ୍ଟାଙ୍ଗା ଅସ୍କାନା ଟାଟ୍ଟିତୁ ଏଞ୍ଜା ଯେନୁଇ ଆଜିବାଗା  
ଏଆନି ବାହାଡ଼ାଇ ଦୁରୁକି ସାଜାନା ଗସାତାନିଇ ମାଗିତୁ ।



ବିଲୁଡ଼ି ଡେଲି ଜିଲ୍ ଇଞ୍ଜି ମାସାବାନିକ ଯେନ୍ନୁ ଏବାସାନିକ ପୁଣ୍ଡା ସେଲୁ  
ବଗିଚା ତାଳି ବାତେଞ୍ଜୁ । ଯେନ୍ନୁ ଆଗଅନେ ପୁଞ୍ଜା ମାସେଞ୍ଜୁ ଯେ  
ଆଦମ ଏଙ୍ଗା ହୁବା ଦୁସ ଗିଆମାନୁ । ଆଦମ ତେଡ଼ା କୁଡ଼ାନି  
ଦୁସ ସିତେଞ୍ଜୁ ଏଙ୍ଗା ହୁବା ସ୍ତାସୁ ତିନି ଦୁସ ସିତେ, ଯେନ୍ନୁ  
ବେସ୍ତେଞ୍ଜୁ “ସୁସୁ ଦୁସବାଗା ଅଭିଶାପ ପାଟେ । ଆସାନିତା  
ମିତା ଗାଡ଼ିଆବା ଡେଲି ତାନିକ ଗାମେଏ ଜୁଗା ପାନେ ।”  
“ଆଦମ, ଇନ୍ନୁ ଡ଼ଇ ଗିତି ବାଗା ଟାଣା ବେଏ ସାପକା  
ଗାଟି ମୁଃକା ଡ଼ଇ ଅଭିଶାପ ପାଟେ । ତିମ୍ବା ପାମ୍ବା  
ସେଲୁ ଇନ୍ନୁ ଜୁଗିଦି, ଜାଲା  
ଉର୍ତ୍ତାତାକାଆ ନଳି ତିମ୍ବା  
ମେଲି ଆଜାନେ ।”





ଫେରୁ ଆଦମ ଏଞ୍ଜା ହୁବା ନି ଏ ସ୍ରାଞ୍ଜା  
ମାନି ବାହା ଡାକ ଫେହିତେଞ୍ଜା ।  
ଆନାଆଡ଼ିକି ଇସେକା  
ଡ଼କ ଗିତି ବାଗା ଏବି  
ଜିଉ ସିବାଗାଟି  
ଫେରୁ କେଏ  
ଗେସ୍ତା ଆତୁ!





ପେରୁ ନାଡ଼ିଲ ମାରାତି ଖଣ୍ଡାଳା ତଲ  
ଗିଆନା ଏ ବଗିଚା ଜପା ଗିତେଞ୍ଜୁ ।  
ପୋରୁ ପାଣ୍ଡାଳା ଡାଲ ସିଣ୍ଡାଳା ଗାଡ଼ି  
ଗିଆନା ଆଦମ ଏକା ହୁବା ନି ପର୍ଯ୍ୟା  
ଗିତେଞ୍ଜୁ । ପେରୁ ଏ  
ପାଣ୍ଡାଳା ଏମ୍ବେ  
ଡାଲ ତାତେଞ୍ଜୁ?

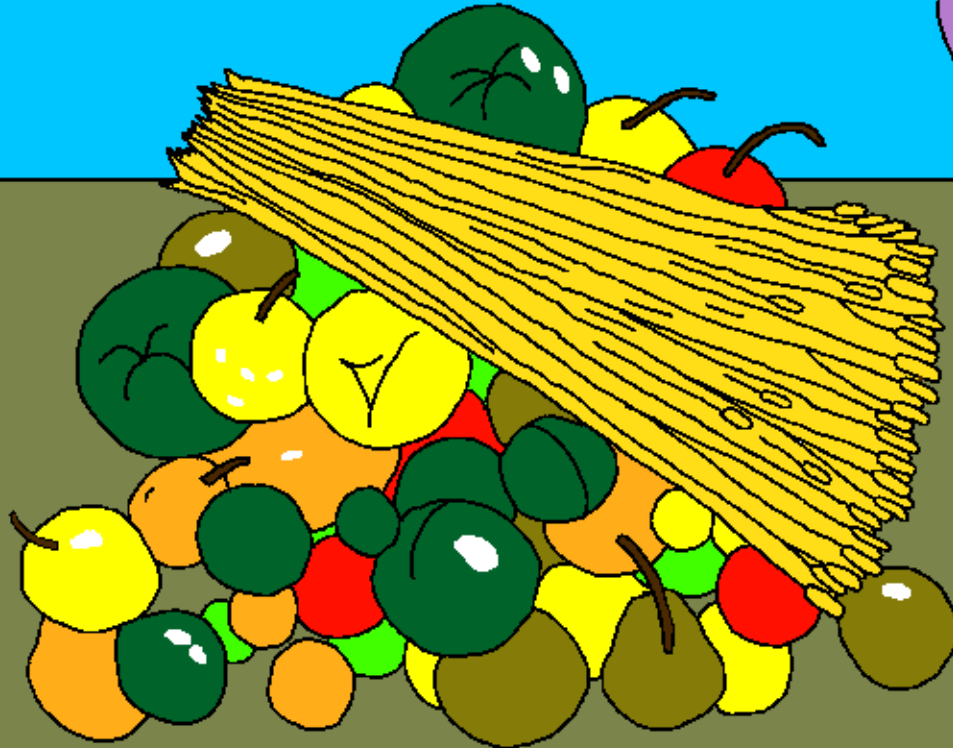


ଏ ଡେଲିତାନ୍ନି ଆଦମ ଏକ୍ଷା ହୁବା ନିଜି ର ଆପ ମିତା ଗାଡ଼ି ଆଡେଞ୍ଜୁ ଏକ୍ଷା  
ଏବି ର ପରିବାର ଆତୁ । କଇନ ତାମା ଗିବା ଗାଟାଞ୍ଜୁ ମାସେଞ୍ଜୁ । ବେଅଟି  
ଗାଡ଼ି ଆକାମାସି ଆଦମ ମିରେଞ୍ଜୁ ହେବଲ ଆକ୍ଷା ଗାଟାଞ୍ଜୁ ମାସେଞ୍ଜୁ । ରନିସି  
କଇନ ତାଡ଼ା ଗିଆମାସି ତାମା ଡ଼ାଇ ଯେନୁକି ସିଡେଞ୍ଜୁ ଏକ୍ଷା ହେବଲ ବେଏ

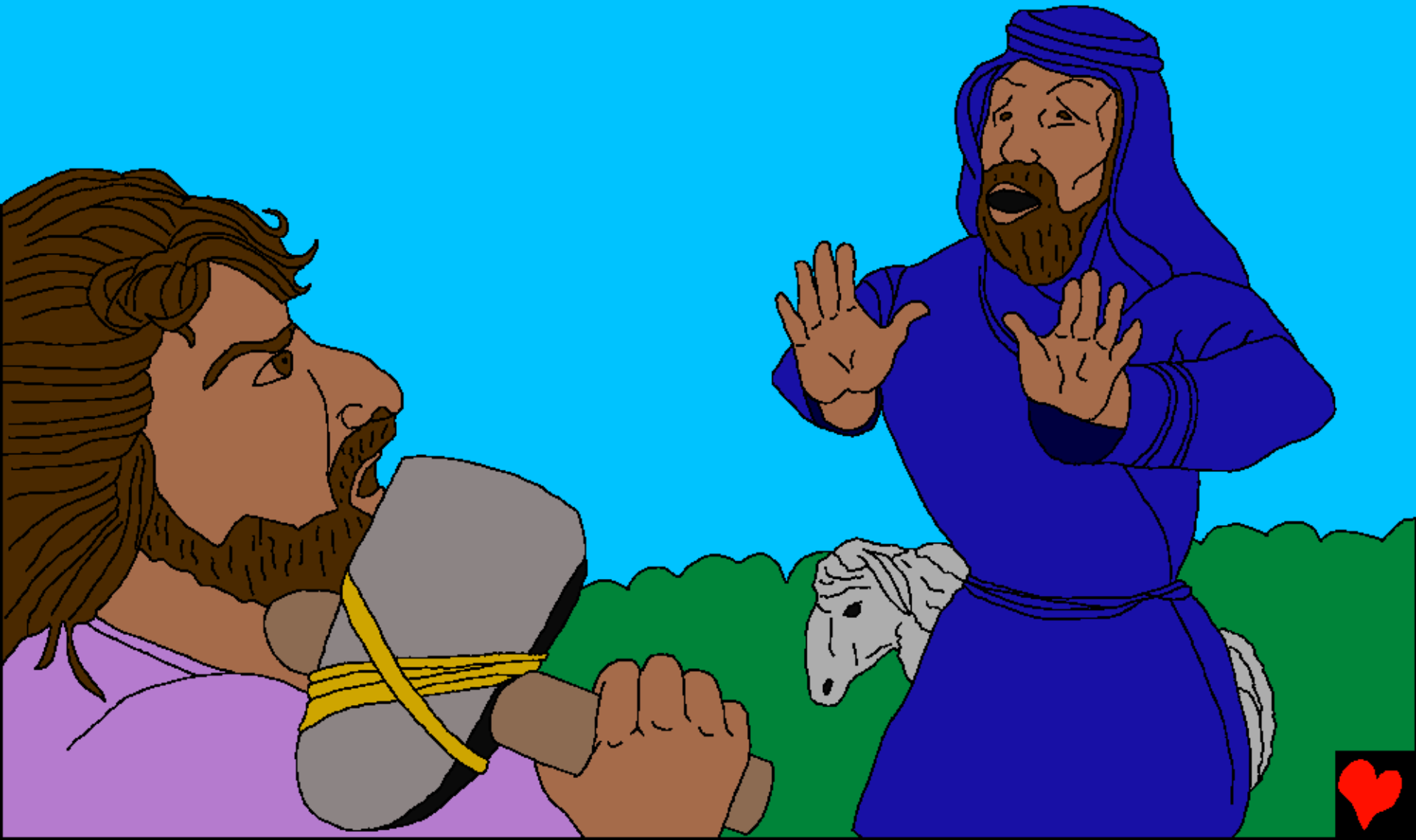
ଗୁଲେଏତିକି ସାଞ୍ଜାମାନି ମେଣ୍ଟି ଅତା ଯେନୁକି  
ସିଡେଞ୍ଜୁ ଏକ୍ଷା ଯେନୁ  
ହେବଲ ତାରାଆ ସିବା  
ଡ଼ାଇ ରେହା  
ଆଡେଞ୍ଜୁ ଏକ୍ଷା  
ଆଡେଞ୍ଜୁ ।



ଫେରୁ କଲମ ତାରାଆ ସିବା ମନ ଆଆତେଞ୍ଜୁ  
ଏରାଡ଼ିକି କଲମ ଗାମେଏ ରାଗ ଆତେଞ୍ଜୁ ।  
ଫେରୁ କଲମଲ ବେସ୍ତେଞ୍ଜୁ “ଏସ୍ତାରି ନେଗାରି,  
ସତତାରା ଗିତେକା ନିନ୍ଦାରାଆ ବେଏ  
ସିବା ଅବା ଆଏ ଗିନା ।”



କଇନ ତାରି ରାଗ ସାଲାତେ । ଏସେ  
ତେଲି ସାସି ବେଅଟି କଇନ ହେବଲଇ ର  
ପାଳାତାରି ମିଜାନା ବଢାକା ବେତେଞ୍ଜୁ ।



ପେରୁ କଇନ କେଏ କାତା ଆତେଜୁ “ନି ଆମ୍ବେସା  
ହେବଲ ଏମ୍ବେଜୁ?” କଇନ ବେସ୍ତେଜୁ “ଆନୁ ପୁଞ୍ଜା  
ସିତେନୁ,” କଇନ ମିଛ କାତା ବେସ୍ତେଜୁ । “ଆନୁ  
ନାଲ ଆମ୍ବେସା ତେଡ଼ା ଆଙ୍ଗା ଗାଗାନୁ?” ପେରୁ  
କଇନଲ ଦଣ୍ଡ ସିତେଜୁ, କଇନ ବାହାଡ଼ାଲ  
ତାସା ଗିବା ବୁଦି ଅତେଜୁ ଏଆଜୁ ଯାଜାବର  
ଲକୁ ତେଃଙ୍ଗି ତ୍ରେବା ଗାଗାଜୁ ଆତେଜୁ ।



କଇନ ଯେନୁ ନକିଟି ଡାଲ ଦୁରୁକି ସାସେଞ୍ଜୁ । ଏଥାଞ୍ଜୁ ଆଦମ ହୁବାନ୍ତି  
ତାଡ଼ା ର ମାରନ୍ତି ଡାଞ୍ଜାନା ର ପରିବାର ଆତେଞ୍ଜୁ । ତାଣେ ଗିସି କଇନ  
ତାଡ଼ା ଆଜ୍ଞା ମିତାକା କଇନ ଗାଡ଼ିଗିଆମାସି  
ସହର ତାନ୍ତିଲ ପୁରି ଆତେରୁ ।



ଡେଲି ତାନ୍ତିକ ଥାନ୍ତୁ ଏକା ହୁବାନାରି  
ପରିବାର ଭଡେଏ ବାଡିଥାଡେ । ଏ ଡେଲି  
ତାନ୍ତି ଲକୁ ତାକା ଇ ଡେଲି ଅପେଷା  
ଗାମ୍ପେଡେଲି ଚୁକ୍କା ଡିମ୍ପାଲ ମାସ୍ତେରୁ ।





ଏସେରିବେଲା ତାଡ଼ା ମିରେଞ୍ଜୁ ସେଧ ଗାଡ଼ି ଆତେଞ୍ଜୁ  
ହବା ଇସେ ଫୁପନୁ ନାଳି ହେବଲ ବାହାତାନିଲ  
ସେଧଲ ମିଆତେଞ୍ଜୁ, ଝୁ ସେଧ ଯେନୁ ଇ ଆଜାଗାଗାଞ୍ଜୁ  
ମାସେଞ୍ଜୁ, ଏମ୍ବାଲ କି ୯୧୨ ବାସାରି ଚୁକ୍କା ନିମ୍ବାନା  
ଦାଲାତାଆ ମିତାଳା ପଶଞ୍ଜା ମାସେଞ୍ଜୁ ।



ଇ ପୁଞ୍ଜିତାକା ଲକୁ ଗାମ୍ପେଏ ଢ଼ଇ ଗିତେରୁ ର କ୍ଳାମ୍ପୁ ଅଟେଏ ର  
କ୍ଳାମ୍ପୁ ତାରା ମେହାନା ଢ଼ଇ ଗିତେରୁ, ଏକ୍ଳା ଯେନ୍ନୁ ଗୁଲେଏ  
ଲକୁ ତାକାରିଲ ଇ ପୁଞ୍ଜି ଢ଼ାଇ ମୁଁହି ଗିବା ସେଲୁ  
ଡୁଞ୍ଜିତେଞ୍ଜୁ । ଏକ୍ଳା ଗୁଲେଏ ପୁକାର ଜତକ୍ଳା,  
ପଟାକ୍ଳା । ଯେନ୍ନୁ ପୁଞ୍ଜି ତାରିଲ ମ୍ତେହେନ୍ଦିଲ  
ଗାଡ଼ି ଗିତି ବାଗା ଗାମ୍ପେଏ  
ବିକାଲି ଆତେଞ୍ଜୁ ।



ଆତେକା ବେଏ  
ରଥାଞ୍ଜୁ ଯେନ୍ନୁଲ ଥାକା  
ଗାଟାଞ୍ଜୁ ମାସେଞ୍ଜୁ ...



ଏଥାନ୍ତି ପାଦା ନୋହୋ, ଏଥାଞ୍ଜୁ ସେଥ କ୍ଲାନୁ ତାଞ୍ଜୁ ମାସେଞ୍ଜୁ ।  
ଏଥାଞ୍ଜୁ ରଥାଞ୍ଜୁ ଯେନୁ ଲକୁ ତାଞ୍ଜୁ ଏକା ଡ଼ଲ ଗିଆସିତାତେଞ୍ଜୁ  
ଏଥାଞ୍ଜୁ ଯେନୁକେଏ ତାକାଲ ମାସେଞ୍ଜୁ । ଏଥାଞ୍ଜୁ ତାଡ଼ା  
ତିନି ଗାଣ୍ଡି ମିତାକାନ୍ତି ବେଏ ଯେନୁ ତାରା ବାଗି  
ଏନ୍ତା ଗୁଘ୍ନା ମାସେଞ୍ଜୁ । ଇଦେଏ ଯେନୁ  
ନୋହୋଲ ର ଥାବାଙ୍ଗି  
କାବାଡ଼ି ଗିବାସେଲୁ

ଆସ୍ତିତେଞ୍ଜୁ ।



ମୁକ୍ତହେନି ସେଲୁ ବିକାଳି ଚକ୍ଷୁତେ

ଇ କେରଣି ଯେନୁ ତାଡ଼ା ବେଞ୍ଚା,  
ଯେନୁପୁତି ଡାଲ ଅବା ଆଜାନେ ।

ଇରାଆ ଇରିମ୍ବା ପାନମ୍ବାଆନେ

ଚକ୍ଷୁପୁତି ୩-୭

“ନି ବେଞ୍ଚା ସଲଜାନା ଉଜାଡ଼ି ସିବାଗାଗାରି ଆଇନେ ।”  
ଗିତ ଗାଡ଼ି ପୁତି ୧୧୯ : ୧୩୦



ବିସ୍ମିତେ



ଇ ଯେନୁପୁତି କେରଣି ଗାମେ ସ୍ରାଜ୍ଞାମାନ୍ତି ଯେନୁ ବିଷୟଢାଲ ମାଳି ବେସ୍ତ୍ରମାଜ୍ଞାନେ ଏମ୍ବୁଲକି ମାଳି ଗାଡ଼ି ଗିଆତେଜ୍ଞୁ ଏଜ୍ଞା ଥାକୁ ଇସିଜି ଏଥାନ୍ତିଲ ପୁନ୍ମାମୁନା ଏରା ଦାଃପିମାନେଜ୍ଞୁ ।

ମାଲ ଖରାପ କାବାଡ଼ି ଗିଆମାନାରାଆ ଯେନୁ ପୁଜ୍ଞାମାନେଜ୍ଞୁ, ଏଥାଜ୍ଞୁ ଏରାଆ ଢଲ ଇଜ୍ଞାନେଜ୍ଞୁ, ଆତେକାବେ ଏଥାଜ୍ଞୁ ମାଳି ଜେଡା ଗିଆତେଜ୍ଞୁ ଏଜ୍ଞା ତାଡ଼ା ମୁର୍ଗେ ମାସି ମିରେନ୍ତିଲ ଯାଶୁଲ ପାଣ୍ଡାତେଜ୍ଞୁ ଆନାଡ଼ିକି ଇସ୍ତେକା ଢଲତାରି ଦଣ୍ଡ ଥାତେ ସ୍ରାବା, ଏଜ୍ଞା ଏଥାଜ୍ଞୁ ମାଲ ଦୁସ ଢଲସ୍ତେଲୁ, ମାଲ ବାହାତାନ୍ତି କୁଗକବାତା ସ୍ରାବା ପାଟେଜ୍ଞୁ । ଏଜ୍ଞା ଯାଶୁଶ୍ରୀଷ୍ଟ ସ୍ରାବା ଢାଲ ରିହେଗି ନିଜିତେଜ୍ଞୁ ଏଜ୍ଞା ସର୍ଗ ତାଜି ସ୍ରାସ୍ତେଜ୍ଞୁ ଯଦି ଇନୁ ଏଥାନ୍ତି ବାଃତା ପର୍ତ୍ତେ ଗିଦି ନି ଢଲ ଆଜ୍ଞାନା କ୍ଷମା ଜାତେକା ନି ଗୁଲେ ଦୁସ ପିଃତାନେଜ୍ଞୁ ଏଥାଜ୍ଞୁ ନି ବାଃତାଜି ବାନେଜ୍ଞୁ ନିକେ ରାହିଆଜାନେଜ୍ଞୁ ଏଜ୍ଞା ଇନୁ ବେଏ ଢଃନା ଦିନାସ୍ତେଲୁ ଏଥାନ୍ତିକେଏ ରାହିଆଦି ।

ଯଦି ଇନୁ ଇରା ସତଇଜ୍ଞାନା ଏଲୁ ଗପିମାଜ୍ଞି ଇସ୍ତେକା ଇରାଆ ଯେନୁଲ ବେସୁମୁ : ଜେଡାଗାଟି ଯାଶୁ ଥାନୁ ପର୍ତ୍ତେ ଗପି ମାଲ ଇନୁ ଯେନୁତି, ନାଲ ଦୁସ ସ୍ତେଲୁ କୁଗ ତାନ୍ତି ସ୍ରାବାସ୍ତେଲୁ ଗାଣ୍ଡି ଆହାନା ଇ ପୁର୍ତ୍ତିତାଜି ବାତି, ଏଜ୍ଞା ଇଦେଏ ଇନୁ ନିମ୍ନାନା ମାଜ୍ଞି । ଜେଡା ନଥାନା ନାଲ ବାଃତାଜି ବାମୁ, ନାନାରାଆ ଦୁସ ପିଃତାମୁ । ଇସିଜି ଢାଲ ଥାନୁ ପୁନି ନିମ୍ନା ପାଲ, ଏଜ୍ଞା ରନିସି ଢହନା ଦିନା ସ୍ତେଲୁ ନି ବାଃତାଜି ବାଲ, ନାଜି ଜେଡା ନଥାମୁ, ଥାନୁ ଇସିଜି ନି ବେସ୍ତ୍ରା ବେଜ୍ଞାନା ନି ମିରେନ୍ତେନୁ ଥାବା ମୁଲ । ଆମେନ୍ ।

ଢଃନା ଯେନୁପୁତି ପଡ଼ିଆଜାନା ଯେନୁକେଏ କାତାବାର୍ତ୍ତା ଥାମୁ ।

ଯୋହନ କ୍ରିସ୍ତାମାନ୍ତି ନେଗିସଦି ୩:୧୭

