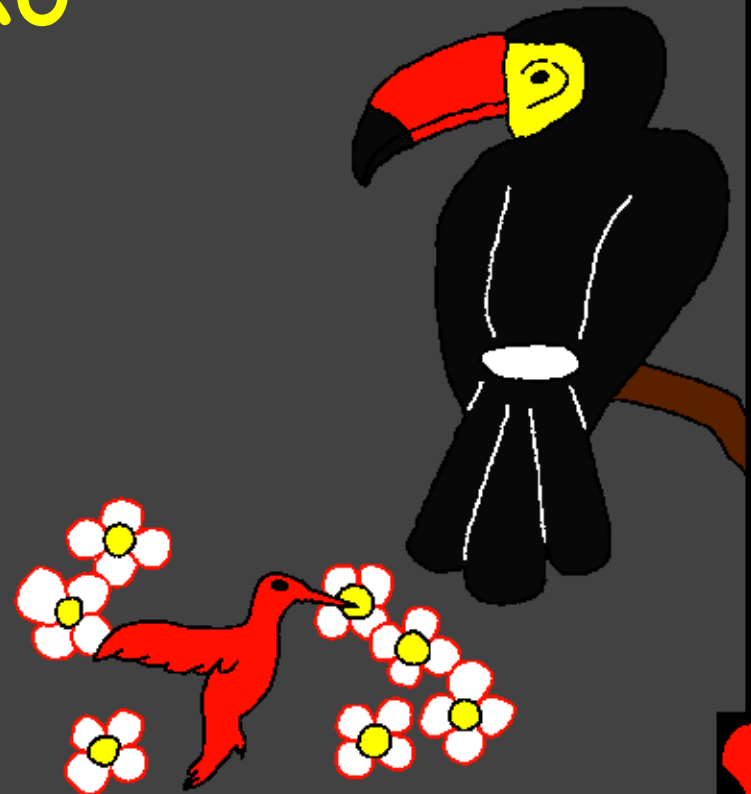


Bibilia ya bana  
Epesami na

Ntango Nzambe  
akelaki biloko  
nyonso



Ekomami na: Edward Hughes

Elakisami na: Byron Unger; Lazarus  
Alastair Paterson

Kolandisama na: Bob Davies; Tammy S.

Elimbolisami na: [www.christian-translation.com](http://www.christian-translation.com)

Esalamaki na: Bible for Children  
[www.M1914.org](http://www.M1914.org)

©2020 Bible for Children, Inc.

Mibeko: Opesami nzela mpe makoki yako salela mokanda  
oyo nzela nyonso kaka soki okote yango te.



Nani akela biso? Bibilia, liloba na Nzambe, elobi ndenge nini mabota ya bato ebanda. Kala, Nzambe akeli moto ya liboso na putulu Ya mabele mpe abengi na kombo ya adamu. Ntango Nzambe afuli mpema na bomoyi kati adamu, akomi moto na bomoyi. Amikuti na elanga kitoko ya edeni.

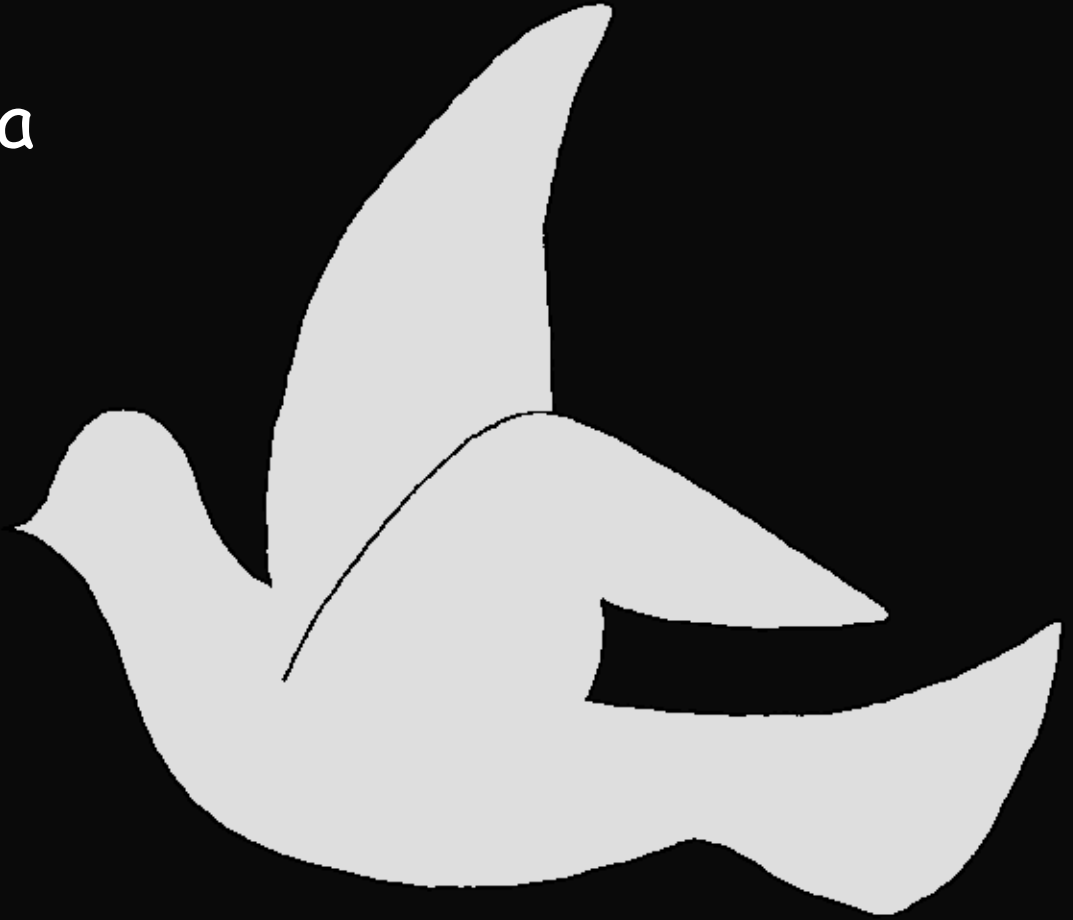


Yambo Nzambe akela Adamu, akelaki mokili kitoko mpe atondisaki yango na biloko ya kitoko. Moke moke Nzambe asalaki ba ngomba na bisobe, ba fololo ya solo ya malasi na ba nzete yaminene, ba ndeke na masala ezo ngela, ba nzuyi na matiti mobesu,

Nzambe asalaki biloko  
nyonso oyo  
ezali-nyonso.



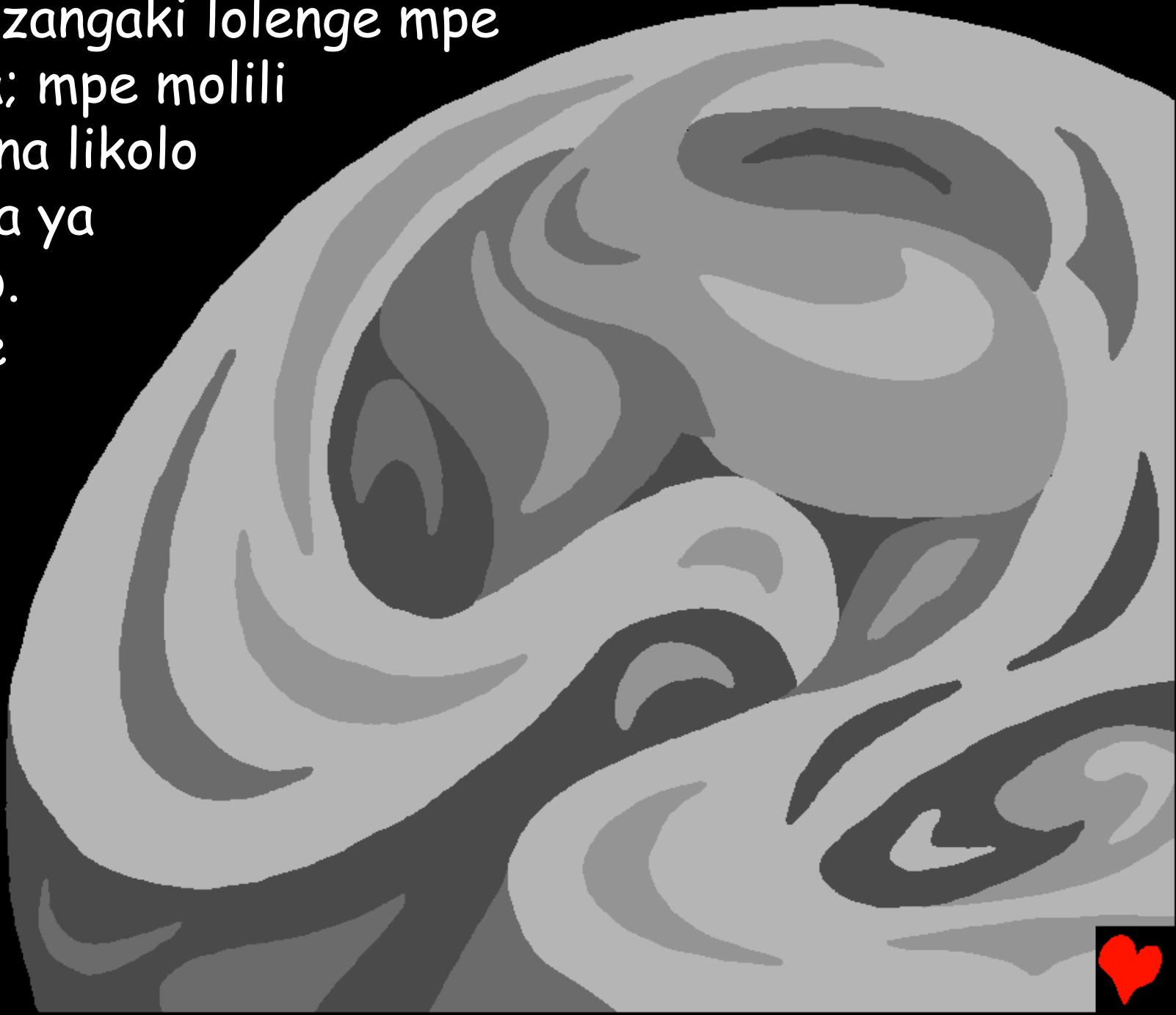
Na ebandeli na nionso,  
yambo Nzambe asala  
eloko nyonso, eloko ata  
moko te ezalaki kaka  
Nzambe. Bato te,  
bisika te tope eloko  
te. Pole te molili pe  
te. Likolo na nase  
ezalaki te. Lobi  
moleki na lobi moleki  
bizaleki te. Ezalaki  
kaka Nzambe oyo  
azanga ebandeli.  
Sima Nzambe asali.



Na ebandeli,  
Nzambe akelaki lola  
mpe mabele.



Mokili ezangaki lolenge mpe  
mpamba; mpe molili  
ezalaki na likolo  
na bisika ya  
mozindo.  
Nzambe  
alobaki  
ete,  
Tika  
pole  
ejala.



Mpe pole ejalaki. Nzambe abiangaki pole mokolo,  
mpe molili abiangaki butu, mpe mpokwa na ntongo  
izalaki mokolo ya yambo.





Mokolo na mibale. Nzambe asalaki etando monene  
mpe akabolaki mayi majalaki na nse na etando na  
mayi majalaki na likolo na etando; mpe esalemaki.



Nzambe alobaki ete, Tika mokili ebimisa  
matiti mpe bafololo na ba nzete mpe  
ebima. Mpe ebimaki. Mpe  
mpokwa na ntongo  
izalaki mokolo  
ya misato.



Nasima Nzambe asali moyi, mpe sanza,  
na minjoto ebele oyo moto ata moko  
te aja na makoki ya tanga, mpe  
mpokwa na ntongo eye wana  
mokolo ya minei.



Bikelamu ya ebale  
ba mbisi na ndeke  
balandaki na bokelami  
ya Nzambe. Na mokolo  
ya mitano akela ki ba  
mbisi ya minene mpe ya  
mike. Ba ndeke ya  
minene mpe ya mike.  
Nzambe akela lolenge  
nyonso ya ba ndeke ko  
tondisa mabele mpe  
mapata.



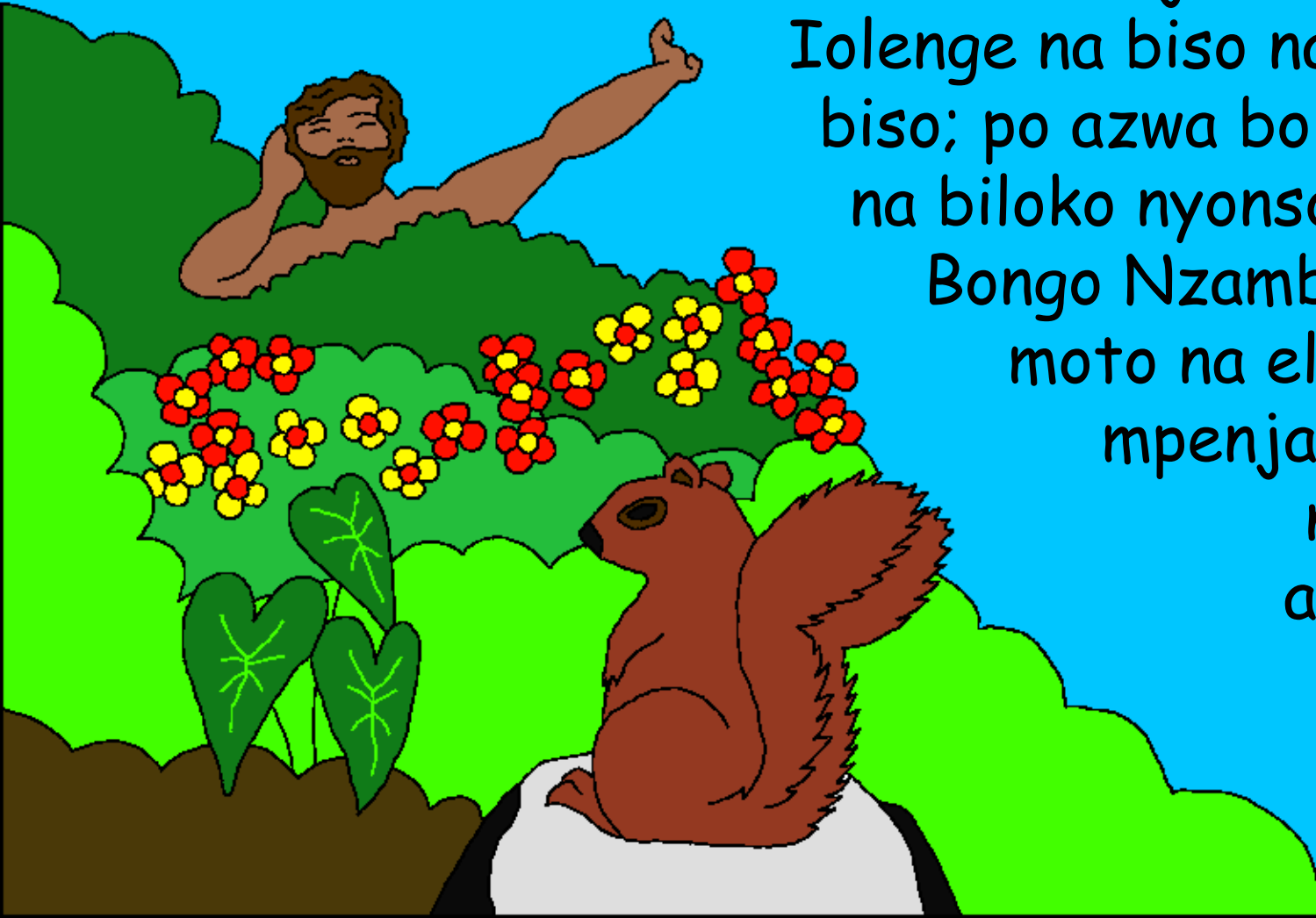
Nzambe alobaki ete, Tika mokili ebota nyama na bomoi na ndenge na yango, nyama minene mpe nyama na kolandaka mpe nyama na mokili na ndenge na yango. Nzambe ajalisaki nyama na mokili na ndenge na yango, nyama minene na ndenge na yango, mpe nyama yonso ikolandaka na mokili na ndenge na yango; mpe Nzambe amonaki ete ejalaki malamumu.

Mpe mpokwa na ntongo ijalaki, oyo mokolo na motoba.



Nzambe akelaki eloko mosusu na mokolo ya motoba.  
Eloko ya kipeke mpeza. Biloko nyonso ekokisamaki  
pona moto. Bileyi mpe ba niama mpona kosalela ye.  
Na sima Nzamba alobaki ete, Tika tojalisa moto na

Iolenge na biso na elilingi na  
bisu; po azwa bokonji likolo  
na biloko nyonso na mokili.  
Bongo Nzambe ajalisaki  
moto na elilingi na ye  
mpenja, na elilingi  
na Nzambe  
ajalisaki ye.



Nzambe alobi  
Adamu ete.  
"okoki kolia oyo  
olingi na elanga.  
Kasi kolia te  
mbuma na njete  
ya boyebi  
malamu mpe  
mabe soki olie  
okokufa solo."



Nzambe alobi, Ejali malamumu te ete moto ajala ye moko. Nakosalela ye mosungi abongi na ye. Nzambe ajalisaki na mabele nyama yonso na mokili, mpe ndeke nyonso na likolo, mpe amemaki yango epai na moto, Adamu apesaki nkombo na ban yama nyonso. Esengela aza mayele pona kosala yango; kasi mosungi mobongi na moto ajuamaki te.





Nzambe alalisaki Adamu mpongi makasi, alongolaki mokwa moko na mopanji na ye, mpe asala mwasi na mopanzi naye, mwasi oyo Nzambe asalaki azalaki mpeza mosungi oyo asengelaki pona Adamu.



Na mokolo na motoba, Nzambe asilisaki mosala mosalaki ye, Nzambe apambolaki mokolo na nsambo mpe abulisaki yango, mpe alobaki ete ejali mokolo yakopema. Na elanga ya edeni Adamu na Mwasi na ye ba zalaki na sengo ya solo mpe na botosi Nzambe. Nzambe azalaki Nkolo na bango, mopesi mpe moninga.



Ntango Nzambe akelaki biloko nyonso

Lisolo ya liloba na Nzambe, Bibilia

Ezwami na

Ebandeli 1-2

"Mokota maloba nayo epesi mpole."

Banzembo 119:130



Suka



Lisolo oyo ya bibilia ezo lobela biso na tina  
ya Nzambe malamumu oyo a kela biso, mpe alingi yo oyeba ye.

Njambe ayebi ke tosalaki makambu mabe,  
oyo abengi masumu. Mbano ya lisumu ezali liwa, kasi Njambe  
alingi yo mingi, atindaki mwana naye ya likinda yesu ko kufa na  
ekulusu mpe anyokwamaki pona masumu nayo. Yesu a sekwa mpe  
a kenda lola. Soki o ndimeli yesu, mpe osengi ye alimbisa  
masumu nayo, ako sala yango! Ako ya mpe ako fanda kati  
nayo sikoyo, mpe oko zala naye libela na libela.

Soki ondimi ete oyo ezali solo, loba boye epayi na Njambe:  
nkolo Yesu, na ndimi ete ozali Njambe, mpe okomaki moto o  
kufaki pona masuma na ngayi, sikoyo oza na bomoyi. Na bondeli  
yo yaka kati na bomoyi na nga mpe limbisa masumu na nga, mpo  
ete na zuwa bomoyi ya sika sikoyo, mpo mokolo moko nazala  
na yo libela na libela. Sunga nga na tosa yo, mpe na  
bika lokola mwana na yo. Amena.

Tanga bibilia mpe solola na Njambe mikolo nyonso!  
Yowana 3:16

