

Wainlalangare ole erere Rurumong ake nge a seng a Rut



Seng a Rut ia rurumong



Ako Edward Hughes i wat i
Ako Janie Forest, Alastair P. i wat a seire
Ako Lyn Doerksen i pakomkmoes i
Ako Hobson Mimi i eksing i
Wainlalangare ole erere ake
Bible for children i pavelpol i
www.M1914.org

BFC
PO Box 3
Winnipeg, MB R3C 2G1
Canada

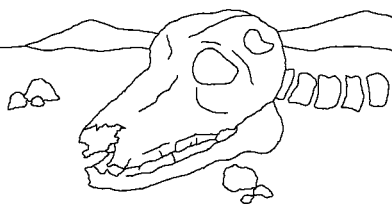
©2024 Bible for Children, Inc.

I sivenga ako aro ong printim Rurumong ake na sung polpol i a tokokoere nge. Ave mothong tova ong el umtun eve ur pelie nge Rurumong ake omanga eve salimnga.

Na it alavusnga titovurre na ar tetere ome oa pompomere oa rurumong kene i voth pelie nge ole kimaing na pelie nge ole omaingre na pelie nge ole menong. Patenger ile erere i ritet it nge a Jisas ititeviere oa rirumong ako nge a seng a Rut ako ini Moabanga ia rirumong. Na seng aken ini seng ako i lotual avalare.



Ma seng a Rut ia rirumong i patea nge a Samson ia rirumong kime, na rirumong aken i velpol nge wop lemi ako Patenger ile tokokoe Israelare o avsa a Patenger ile riong, mako mesi aolonga i velpoltun or ma aning ome won oingare o rinrin na mekerem ome tokokoere o rinrin mun.



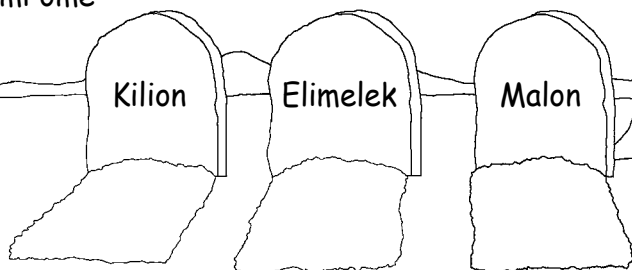
3

Ma toko ako iion a Elimelek i polosa a rem a Betliem tomo nge iewo sengenga na itun tomonga oraini ma o lo a rem a Moab la. Na pen aken a toko na sengre o lotual avalare.



4

Ma ole mengong nge pen aken i sivenga avele, nako Elimelek i rin, lamako itun tomonga alaini o rin mun. Nako Naomi ome itun



tomonga or aini aken oewo sengengaere o men ol basu na seng aini aken oion ini a Rut ome a Opa or alaini ini seng Moabangare.

5

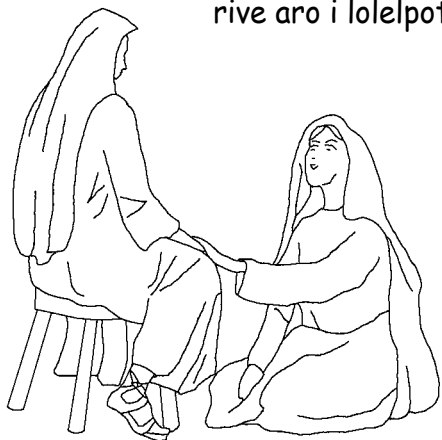
Lama basu a Naomi i nongpol ako Toko Pomnga i themosal werer ile tokokoere, mako ilemi ve aro i lo werer a ile pentepun la. Ave ilemi voth nge ia tete aini aken ako o voth tomo nge, mako i patun or ve aro o voth

werer a ole pen a Moab mo o peange werer mun nge.



6

Mako Opa i lo werer a ilengare nge la, ave Ruth kene i mothong, mako i tea ia riong kei ako, ma ini ile riong, ako i rive aro i lollepot ia tete avele.

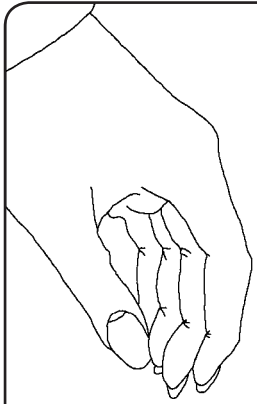


7

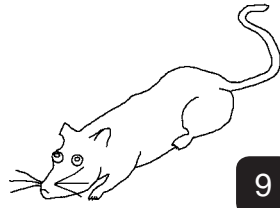
Ma Naomi ithangangaere olemi sivenga rintet nge a Naomi ile lowererong a ile rebo a Betliem. Ma i ria or ve, i sis ve aro o mothong tova o apet ol iion a Naomi ako mirenga ve, 'sivengaing' aveto aro o apet iion mo ini a Mara ako mirenga ve, 'lemagairong'.



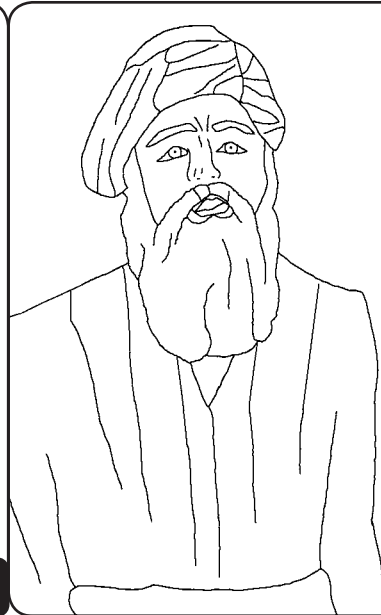
8



Seng a Rut ini seng ako i lotual tel avalare, ave i eksing ol ma i lotual ol a Patenger ako i mimi evelinga, na ini Israelre ole God. Seng a Rut ini seng ako itheki wom ma i theal senu ia tete a Naomi ma mesipuni avele eneke, i panes areko o var wit ma i tho tomoal wit monngare ako wit varngare o pamatmat ir.



9



Na Boas ini ometa aken tokoninga ma i nongpol kimaing nge a Rut ile lowoming nge umongre umnga na ile themosaling nge ia tete. Mako i losa ma i lengleng tomo nge i, mako i ria ile umongare ma o painlepot wit monga pelie mo aro Rut aro i tho tomoal ir. Na Boas i oma venen aken eneke, i sis ve aro Rut ini ile riuonga.

10



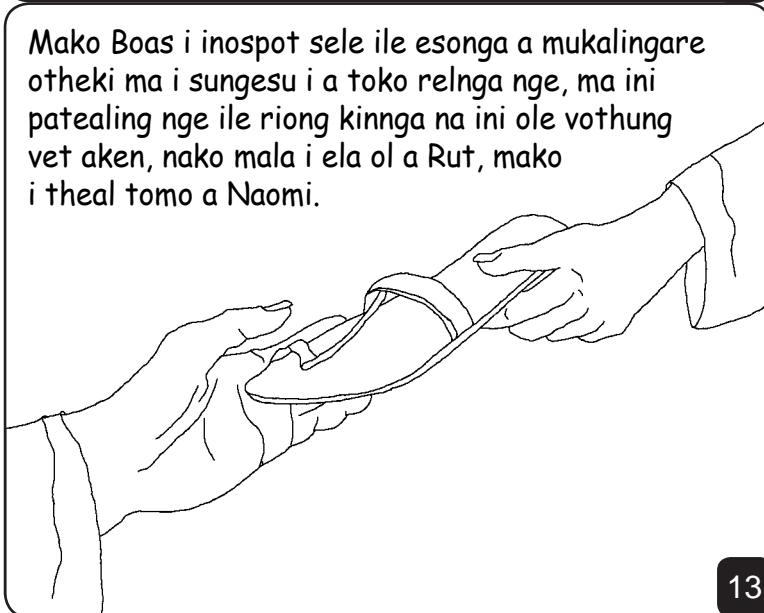
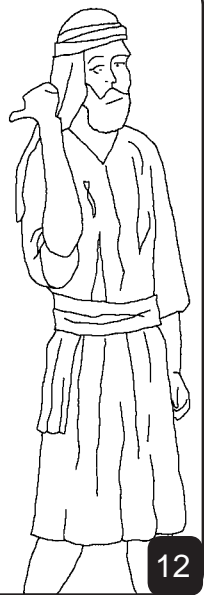
Mako Rut i rirum a Naomi ile nge vothung sivenga ako Boas i oma i a i nge, ma seng pomnga aken i risea a Patenger nge, mako i ria i ve, "Na toko aken ini lengememnga e aken."

11



Ma o voth mala Boas ol i sis ve aro i ela a Rut mo aro i theal tomo a Naomi. Na aken ini ole vothung vet aken tova toko e i sis ve i ela basu e aken aro i pamues tomo mun vung menipore.

12



Mako Boas i inospot sele ile esonga a mukalingare otheke ma i sungesu i a toko relnga nge, ma ini patealing nge ile riong kinnga na ini ole vothung vet aken, nako mala i ela ol a Rut, mako i theal tomo a Naomi.

13



Mako Boas ome a Rut otun a pamukong iion a Obet, na Obet ini Israelangare ole nepes a Devit itevinga.

14

Na Obet ini a nepes a Devit itevinga na ini a Toko Pomnga a Jises Krai ako ini nepesre ole nepes na ler pamimionga itevinga mun.



15

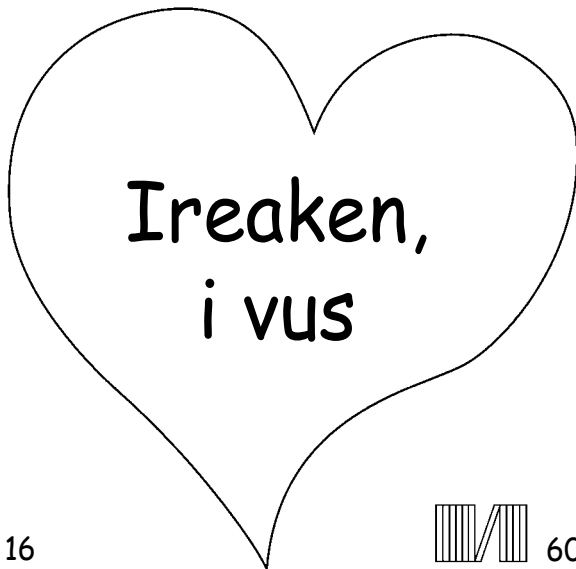
Seng a Rut ia rurumong

God ile erere a rurumong i voth nge

Rut

"God, lom riong i sung mire ninenga a tokoere nge." Voing 119:130

16



16

60

17

Rirumong sivesivengaere ako i voth a Patenger ile erere lemi ako i pamen it alavusnga na i sis ve aro lemire mire nge ako ve ini ao.

Patenger ilemi mire nge ler vothung kerengare lale, na vothung kerenga kene olonga ini rinong, aveto Patenger ke kene ile asaguong i aulonga rintet, mako i pakeu itun omolenga ako mo aro i mon a won ngoronga nge mo ini ler vothung kerengare paolalnga. Ma i rin mako i mimi werer mun, mako i voth ol a penaurvet! Na arove lomumo nge i na ong nong tangosinga a i nge aro i eltetpot lom vothung kerenga na akennga i nunganga aro i velpol ini ol om pomnga naro i mimi a ong nge naro i voth tomo nge ong eveling aro aro ile vusonga avele.

Tova ve lomumo ve riong ake i nunganga aro ong nong ve, O, teik a Jisas ong ini ok pomnga na ong ini Patengemem mun na ong velpol ini toko ma ong rin nge lemim vothung kerengare lama ong mimi werera mun, make ponange tho nong tangosinga a ong nge wot mo ako aro lomum simikal lek vothung kerengare naro tho el mimiong ponganga. Na nge nang sivenga omole aro tho voth tomo nge ong eveling aro ong opoal mun tho mo aro tho nongal keum, naro tho panes ong ranga ve ini tum. Inunganga

Eveling aro ong tital a Toko Pomnga ile erere naro ong lengleng tomo nge i nge nongong. Jon. 3:16

18