

Gnou'on biri biblou
Wa djo

Sipia kaama pa
gnòtcho



Ya sèbè: Edward Hughes

Ya yiya: Byron Unger; Lazarus
Alastair Paterson

Na bè ni yeni: M. Maillot; Tammy S.

Na yi gnèri: www.christian-translation.com

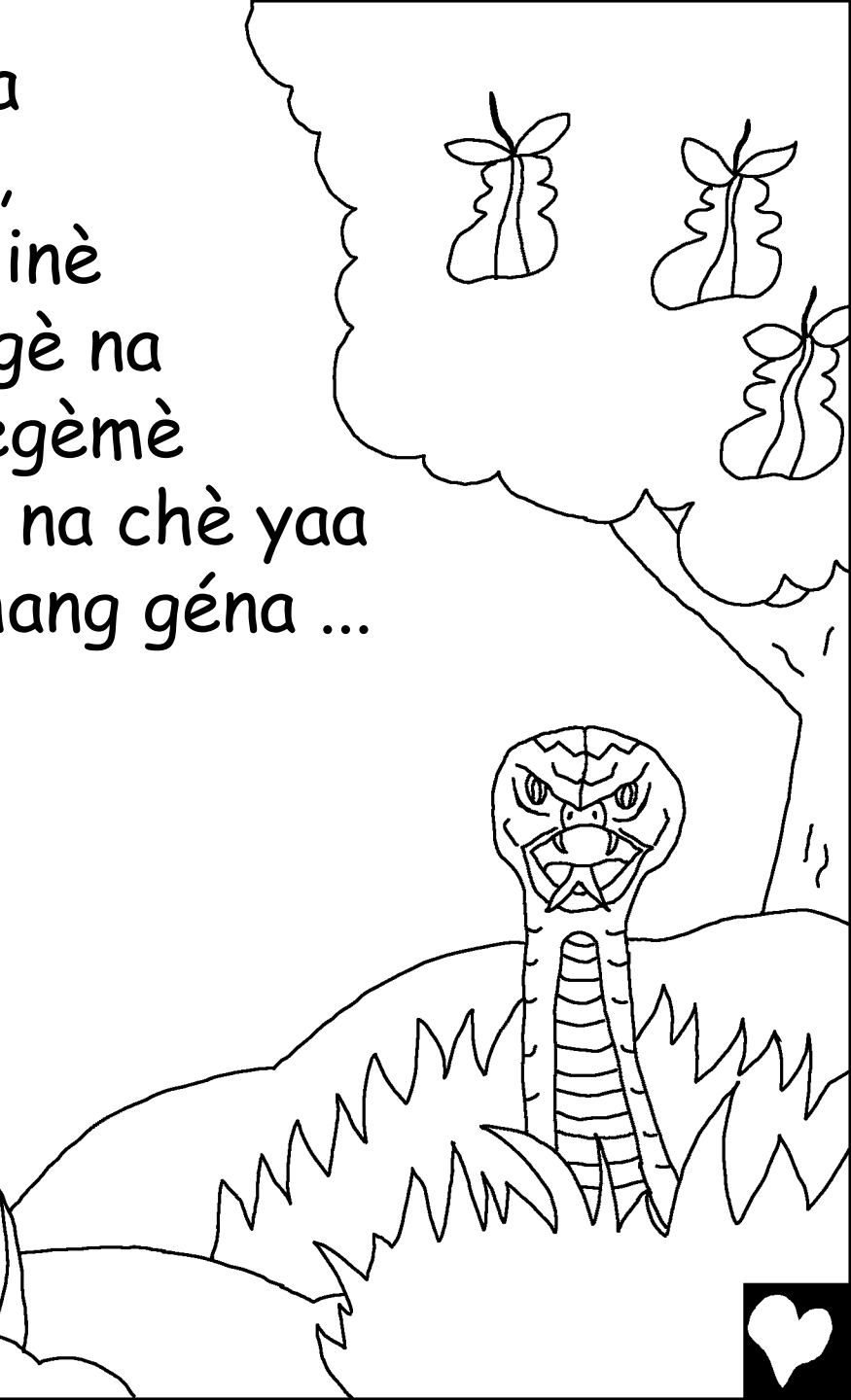
Na chiè: Bible for Children
www.M1914.org

©2022 Bible for Children, Inc.

Yi pi gan'lé: Ma'a zé ta baara piniyini n'ga ma zé ki pèrè yè.



KLÈ WA YI BÈRI PIÈ! Klè wa
tougou chibé wu yiya, Adama,
Adama noucho Awa bali Alidjinè
wou ni. Pabi faaga Klè gnèrègè na
ani Klè mo tègèmè
fougouni fo na chè yaa
gé tchang géna ...



"Klè gnè djo nama
kan ti yéyi bèri dila?"
Wò wa kéré yégé n'gé
pié Awa na. "Wa'a zé
tiyéyi pile bèri di fo nigi" Awa si djomou.
"Woubi gétigé pia wédi walima na pgon
géna wa hou". "Ya hou yè", wò chi
yéredjo ni katarani. "Ya
pié kana Klè". Awa pié
tigé gé pia wo féni. Wa
wowou logo na tigi pia
woudi.



Pa Klè wou hala gé, Awa Adama
pié tigé gi pia wédi. Adama bi
zé djo: "na chi! Na Klè hala yè."

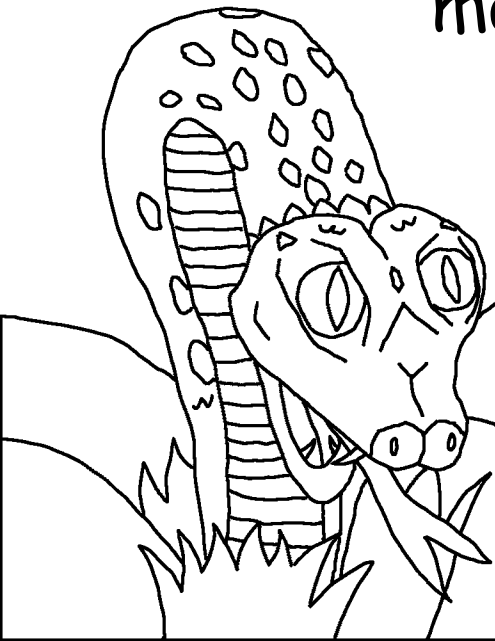




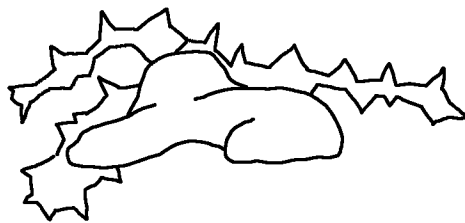
Adama ni Awa ké koygnòn piégé,
pisi djè na fanya wa pinayè. Pisi tigé wègnè
yiya na pié fanya na lépièna, pisi pi tiéré
sèyè tò na sè ngò sigégini Klè gnaana.



Yakòngò kafè gnigini, Klè sipa Alidjinè wou ni. Wa bi tiè yéngè Adama ni Awa bi piégé. Adama sidjo na Awa fè piwa. Awa si wò djagi. Klè si djo: "Wò wa fogo. Tiè waapa gan wou ta tigingé watiwouni."
"Adama, ma na kékognòn pié, gning ga fogo ni wouyo ni ani yakognòn ni. Maa gan na fun ma da souma ta."

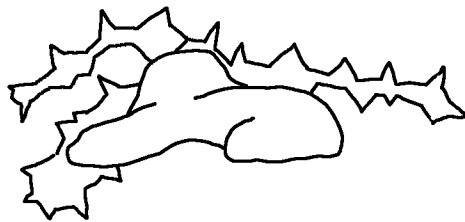


Klè wa Adama ni Awa
yigé Alidjinè wou ni. Pina
kékognòn pié, pisan si
légi Klè na wéngè wa
souma kan sipléé mougé!





KLÈ WA NGÒ'on mou tièngè ya'a
kèni ni pichigé djégéna. Klè
wa sègè faandéngè ya na kan
Adama ni Awa ma. Klè wa yiré
sègi yigi mii?

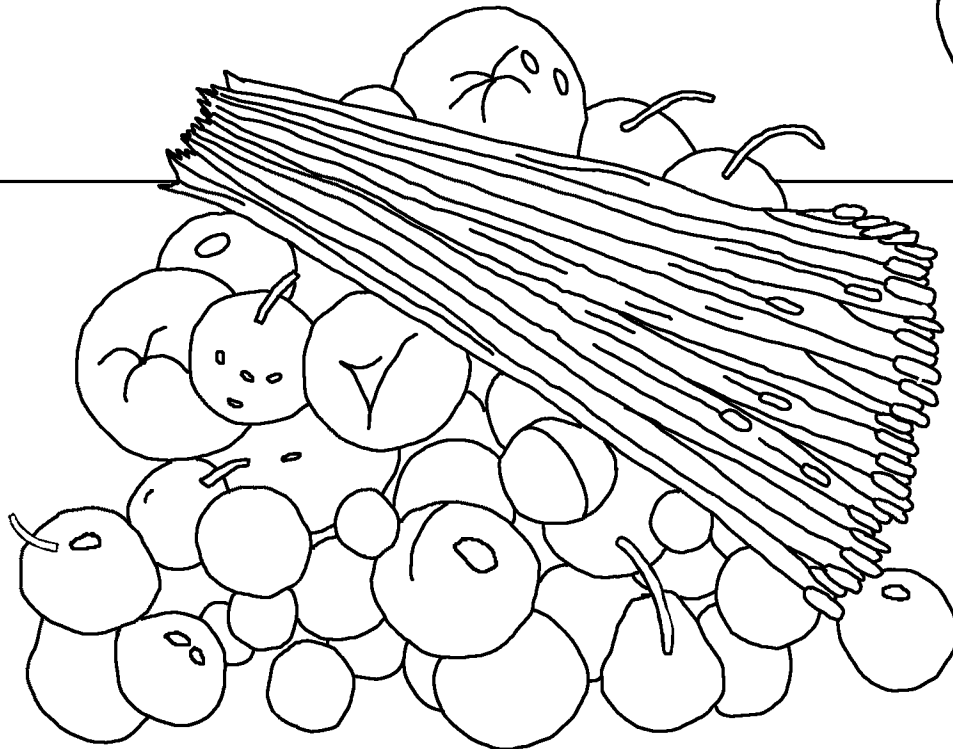


Lé bèri fougònni, n'gon lasé Adama ni Awa mou. Pi pia chibiou, Cain, bi nahò wolo. Pi pia chonmoo bi, Abel, bi chigaa kòri. Tchanga Cain ya grégné ka'an Klè ma. Abel bè pa chigaa ka'an Klè ma. Abel mo yakagni chitan

Klè ma.



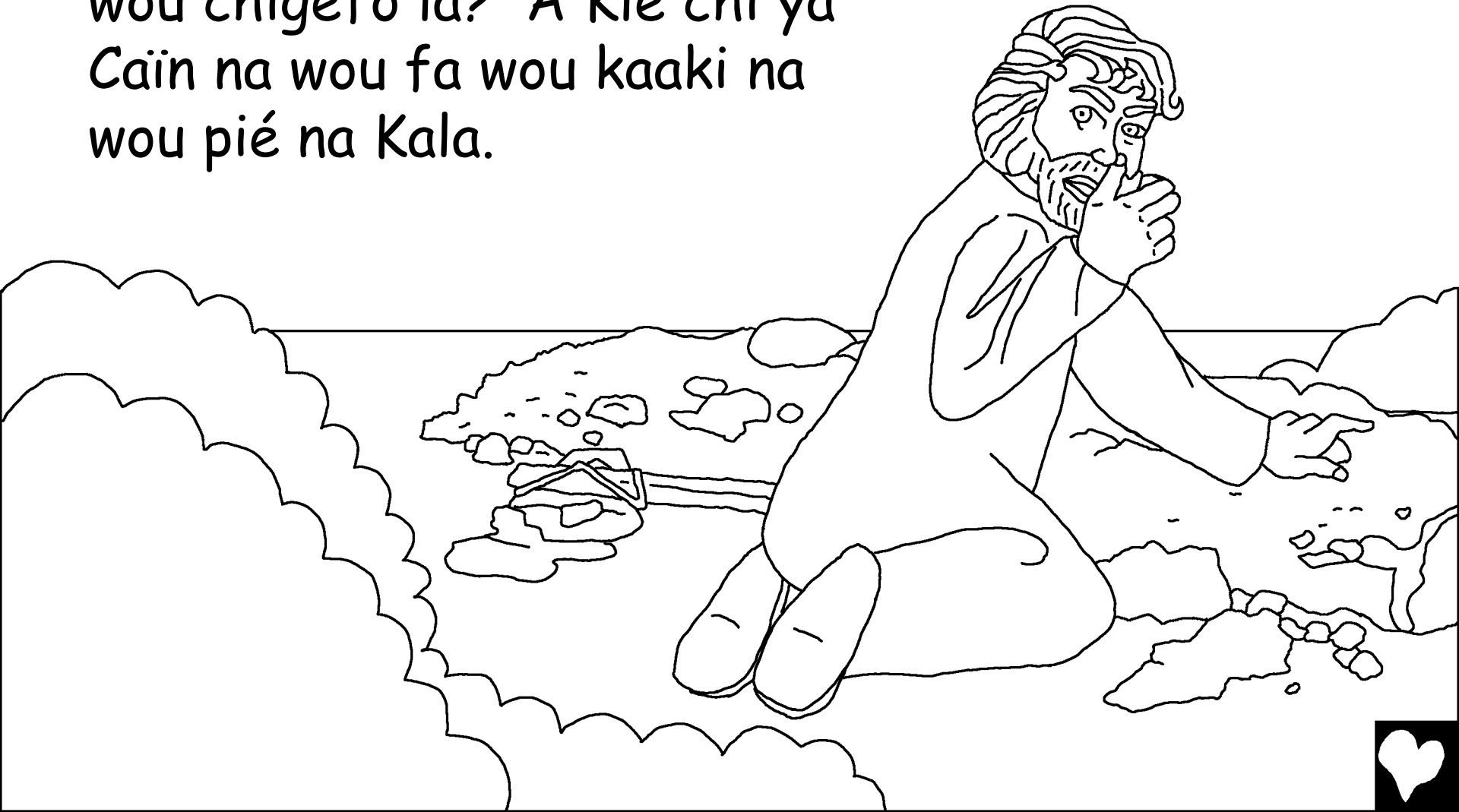
Klè bi ya Cain mo yakangnina.
A Cain lô chi yiri. A Klè djo:
"ma bi ké saana pié, tiplé
apié ma fèni la?"



Cain lô gnè ngnigè yè. Lé
bèri katoroko na, tèyi ni,
a wou chi Abel go!



A Klèchi Cain yiri. "Matiéporo wa mii?" "Ma ou sa'an tiè yè", Cain kafinègnè djo. Nè wa wou chigéfò la? A Klè chi ya Cain na wou fa wou kaaki na wou pié na Kala.



A Cain chi foro Klè mo susoro tini. Na chi Adama ni
Awa porobichò wa lò pié wou chò. A lé chi pié oumo
n'gòn. Lé gnè mò katougouna yè wou
gnapié wou gna yaraga chi kayéli gni.



Lé fougònni, Adama ni Awa mo gonli
chi pèlè djona. Were toumawouni
tiplé bi mògi gningina na yé nignaana.



Yoro wé kèni Seth a sékè, Awa chi djo:
"Klè a Seth kanama niba ya'a Abel fèni".
Seth bi Klè tiè fò a ouchi kori gnigina
yèè 912 a wou chi plé gnèèmè ta.



Kôngi fougòni, a ti plé chi gnari kolo gningina fona nòn nignaana. Lé bèri katougona Klè chi yéré ni gningé kaki leni. Ya tòyi bèrè ni chaanchiènyi bèri. Klè ya tangnachi hou tiplé bi yaangina. Pé bèrini tipia niki chi taan Klè ma ...



Wéré tipiawou bi Nouhoum. Were bi foro Seth
ni, chièn bi tigrini Nouhoum na yè. Awou chi
gnaari ni Klè ni. Awou chi ouplé taari
taani Klè koli ni. Manè, a Klè
chi Nouhoum pié
tipia kabako mo!



Sipia kaama pa gnòtcho

Yé ketoroyé ya foro Klé gnòni Biblou ni

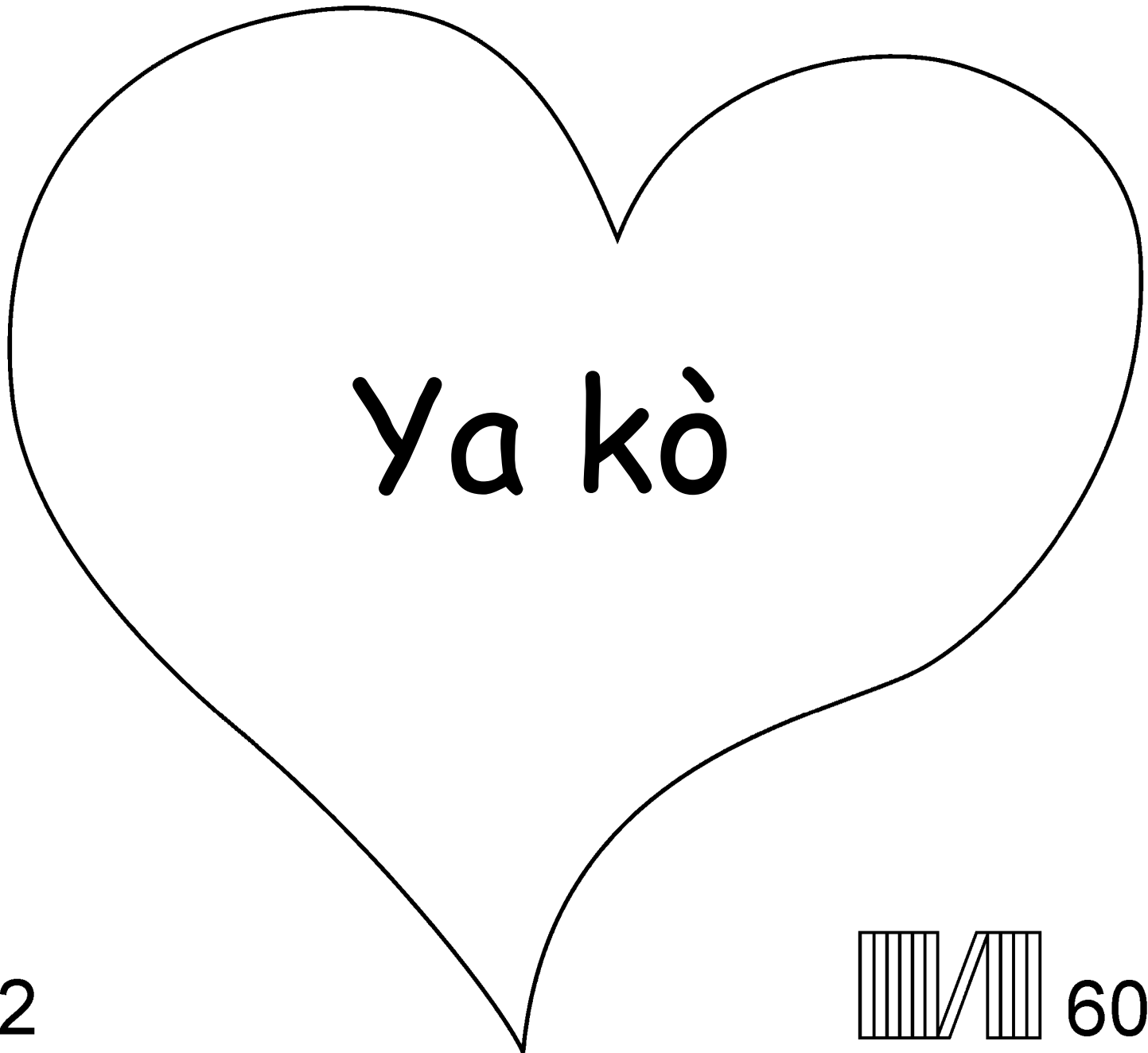
Ya'a da

Genèse 3-6

"Ma djomou pa kiyégè kan."

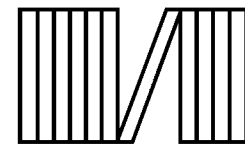
Psaume 119:130





Ya kò

2



60



Biblou waw ou klè mouzaama wou kayou, wéré
winkè waw ou yagué ani walidiara oumou ouli tiè woumou.

klè wa tiè wa ké kognon pi, lenguè wa dan klè ni yè.
Ma bidjo nagò ma sipia gnangui wou ké kouyòna wa hou,
n'ga klé wa ou fini ni saamani wa ou dja niguin ou ya'a pa,
Issa, ni hou crois ouna ani na ou gnangui wou ké koyòna.
Wa gnè na trè nadjé aldjinè ouni! Ma biso Issa mou
ani nalidjala woumou naou yafa maké koyòna wa lépi!
Ouni ma'a bi chingian namère ani waati bèri.

Ma bi sò na tian wowa, yé djo klèmou:
Néfò Issa, moua pa nibahou némo ké kongòna, ani na bali
wéré kaana. Nama gnèeri pa pana piguè na ba yafah na ké
kongòna tchoko wé n'guèna naé gniènèmaya wa zé bi
mouvoon, tiangua naatrè pa moumou. Na tègui ni ma bato
ani naazé bali mamou kana ma pia. Amina.

Biblou kalan ani matayou ni klèni tchiang bèri! Jean 3:16

