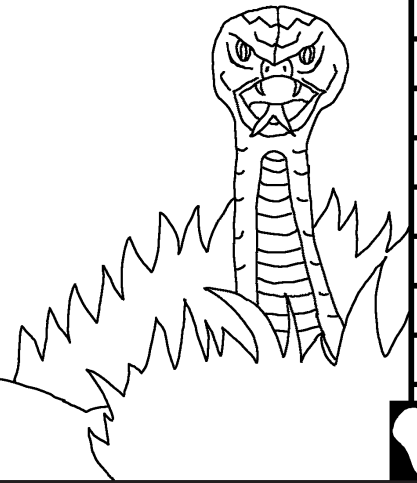


Gnou'on biri biblou Wa djo

Sipia kaama pa gnòtcho



Ya sèbè: Edward Hughes

Ya yiya: Byron Unger; Lazarus
Alastair Paterson

Na bè ni yeni: M. Maillot; Tammy S.

Na yi gnèri: www.christian-translation.com

Na chiè: Bible for Children
www.M1914.org

©2022 Bible for Children, Inc.

Yi pi gan'lé: Ma'a zé ta baara piniyini n'ga ma zé ki pèrè yè.

1

KLÈ WA YI BÈRI PIÈ! Klè wa
tougou chibé wu yiya, Adama,
Adama noucho Awa bali Alidjinè
wou ni. Pabi faaga Klè gnèrègè na
ani Klè mo tègèmè
fougouni fo na chè yaa
gé tchang géna ...



2

"Klè gnè djo nama kan ti yéyi bèri dila?" Wò wa kéré yégé n'gé pié Awa na. "Wa'a zé tiyéyi pile bèri di fo nigi" Awa si djomou. "Woubi gétigé pia wédi walima na pgon géna wa hou". "Ya hou yè", wò chi yérédjo ni katarani. "Ya pié kana Klè". Awa pié tigé gé pia wo féni. Wa wowou logo na tigi pia woudi.



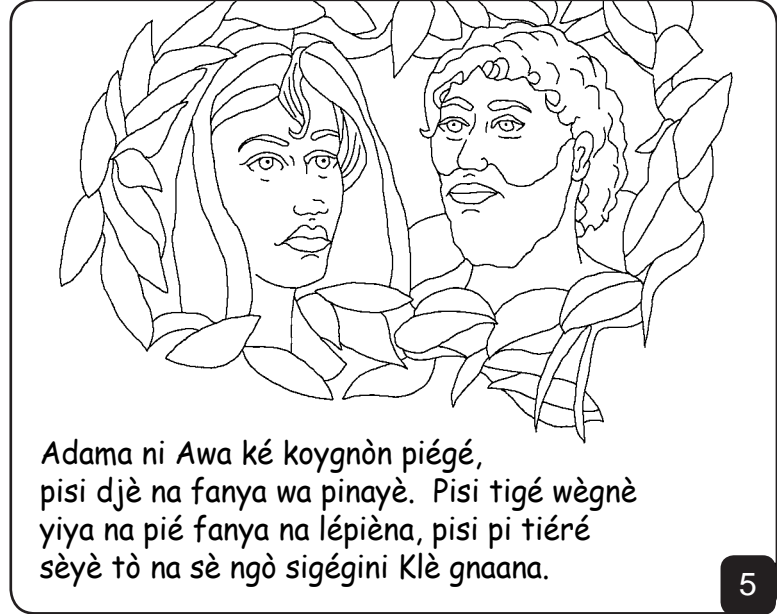
3

Pa Klè wou hala gé, Awa Adama pié tigé gi pia wédi. Adama bi zé djo: "na chi! Na Klè hala yè."



4

Yakòngò kafè gnigini, Klè sipa Alidjinè wou ni. Wa bi tiè yéngè Adama ni Awa bi piégé. Adama sidjo na Awa fè piwa. Awa si wò djagi. Klè si djo: "Wò wa fogo. Tiè waapa gan wou ta tigingé watiwouni." "Adama, ma na kékognòn pié, gning ga fogo ni wouyo ni ani yakognòn ni. Maa gan na fun ma da souma ta."



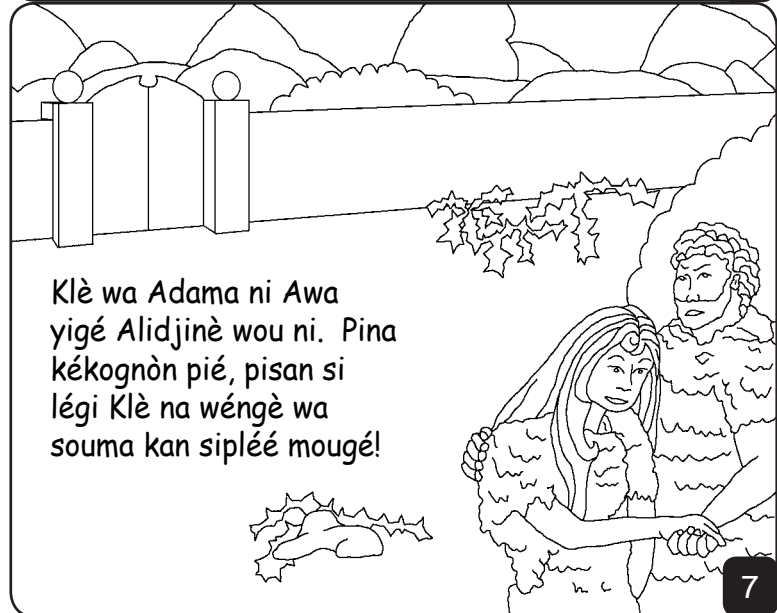
Adama ni Awa ké koygnòn piégé, pisi djè na fanya wa pinayè. Pisi tigé wègnè yiya na pié fanya na lépièna, pisi pi tiéré sèyè tò na sè ngò sigégini Klè gnaana.

5



6

Klè wa Adama ni Awa yigé Alidjinè wou ni. Pina kékognòn pié, pisan si légi Klè na wéngè wa souma kan sipléé mougé!



7

KLè WA NGÒ'on mou tièngè ya'a kèni ni pichigé djégéna. Klè wa sègè faandéngè ya na kan Adama ni Awa ma. Klè wa yiré sègi yigi mii?



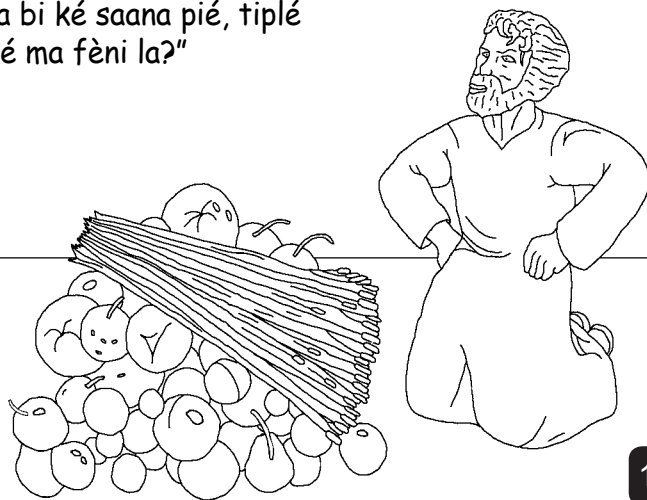
8

Lé bèri fougònni, n'gon lasé Adama ni Awa mou. Pi pia chibiou, Caïn, bi nahò wolo. Pi pia chonmoo bi, Abel, bi chigaa kòri. Tchanga Caïn ya grégné ka'an Klè ma. Abel bè pa chigaa ka'an Klè ma. Abel mo yakagni chitan Klè ma.



9

Klè bi ya Caïn mo yakangnina. A Caïn lô chi yiri. A Klè djo: "ma bi ké saana pié, tiplé apié ma fèni la?"



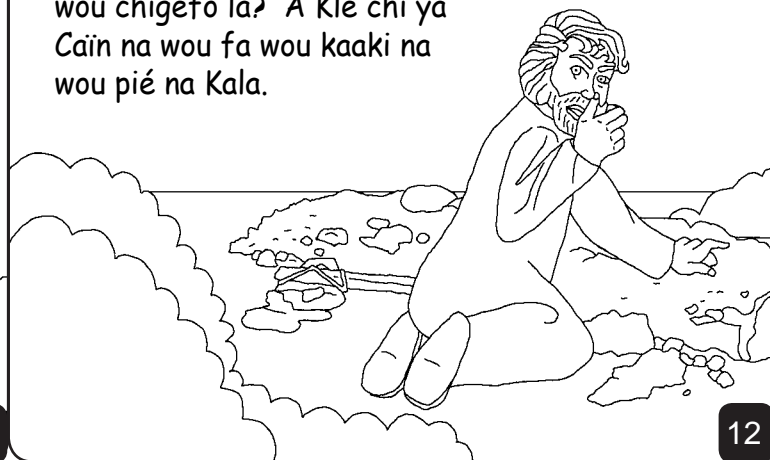
10

Caïn lô gnè ngnigè yè. Lé bèri katoroko na, tèyi ni, a wou chi Abel go!



11

A Klèchi Caïn yiri. "Matiéporo wa mii?" "Ma ou sa'an tiè yè", Caïn kafinègnè djo. Nè wa wou chigéfò la? A Klè chi ya Caïn na wou fa wou kaaki na wou pié na Kala.



12

A Caïn chi foro Klè mo susoro tini. Na chi Adama ni Awa porobichò wa lò pié wou chò. A lé chi pié oumo n'gòn. Lé gnè mò katougouna yè wou gnapié wou gna yaraga chi kayéli gni.



13

Lé fougònni, Adama ni Awa mo gonli chi pèlè djona. Were toumawouni tiplé bi mògi gningina na yé nignaana.



14

Yoro wé kèni Seth a sékè, Awa chi djo:
 "Klè a Seth kanama niba ya'a Abel fèni".
 Seth bi Klè tiè fò a ouchi kori gnigina
 yèè 912 a wou chi plé gnèèmè ta.



15

Kôngi fougòni, a ti plé chi gnari kolo gningina
 fona nòn nignaana. Lé bèri katougona Klè
 chi yéré ni gningé kaki leni. Ya tòyi
 bèrè ni chaanchiènyi bèri. Klè ya
 tangnachi hou tiplé bi yaangina.
 Pé bèrini tipia niki
 chi taan Klè ma ...



16

Wéré tipiawou bi Nouhoum. Were bi foro Seth
 ni, chièn bi tigrini Nouhoum na yè. Awou chi
 gnaari ni Klè ni. Awou chi ouplé taari
 taani Klè koli ni. Manè, a Klè
 chi Nouhoum pié
 tipia kabako mo!



17

Sipia kaama pa gnòtcho

Yé ketoroyé ya foro Klé gnòni Biblou ni

Ya'a da

Genèse 3-6

"Ma djomou pa kiyégè kan."
 Psaume 119:130

18

Biblou waw ou klè mouzaama wou kayou, wéré
 winkè waw ou yagué ani walidiara oumou ouli tiè woumou.

klè wa tiè wa ké kognon pi, lenguè wa dan klè ni yè.
 Ma bidjo nagò ma sipia gnangui wou ké kouyòna wa hou,
 n'ga klé wa ou fini ni saamani wa ou dja niguin ou ya'a pa,
 Issa, ni hou crois ouna ani na ou gnangui wou ké koyòna.
 Wa gnè na trè nadjé aldjinè ouni! Ma biso Issa mou
 ani naldjala woumou naou yafa maké koyòna wa lépi!
 Ouni ma'a bi chingian namère ani waati bèri.

Ma bi sò na tian wowa, yé djo klèmou:
 Néfò Issa, moua pa nibahou némo ké kongòna, ani na bali
 wéré kaana. Nama gnèeri pa pana piguè na ba yafah na ké
 kongòna tchoko wé n'guèna naé gniènèmaya wa zé bi
 mouvoon, tiangua naatrè pa moumou. Na tègui ni ma bato
 ani naazé bali mamou kana ma pia. Amina.

Biblou kalan ani matayou ni klèni tchiang bèri! Jean 3:16

20

Ya kò

2

60

19