

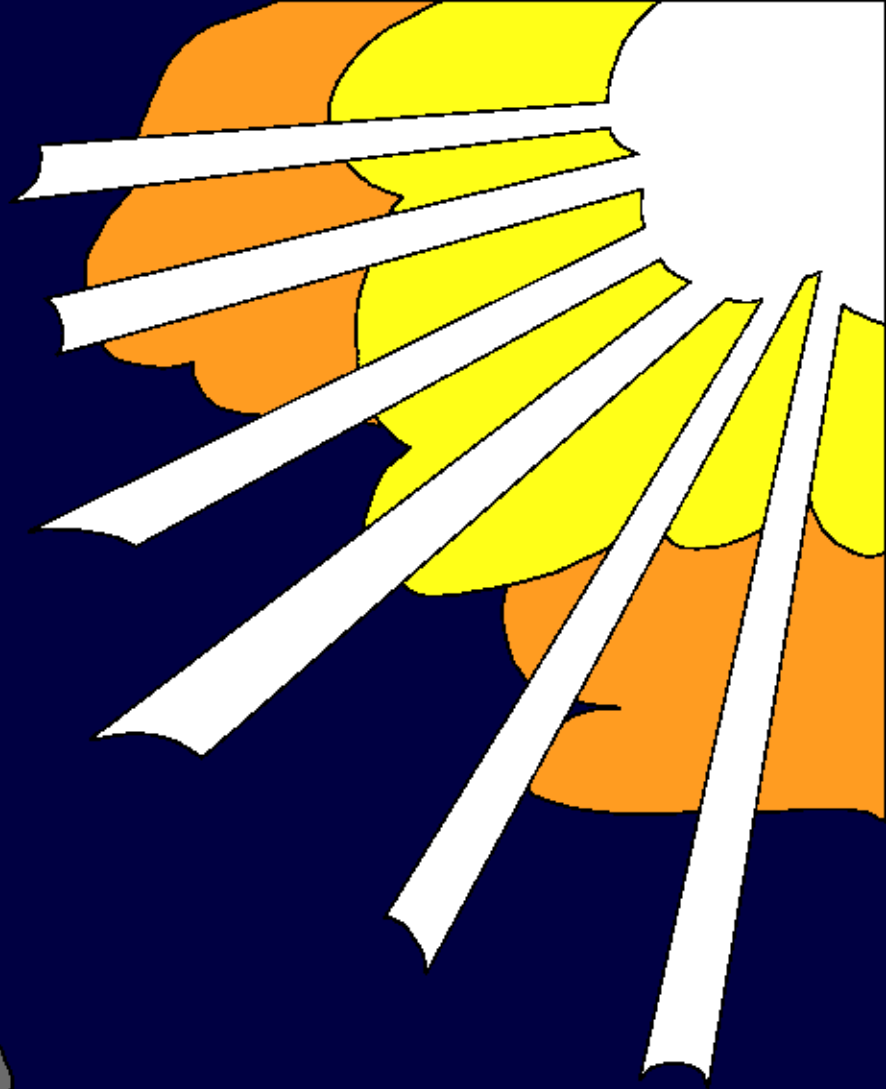
[www.BibleForChildren.org](http://www.BibleForChildren.org)



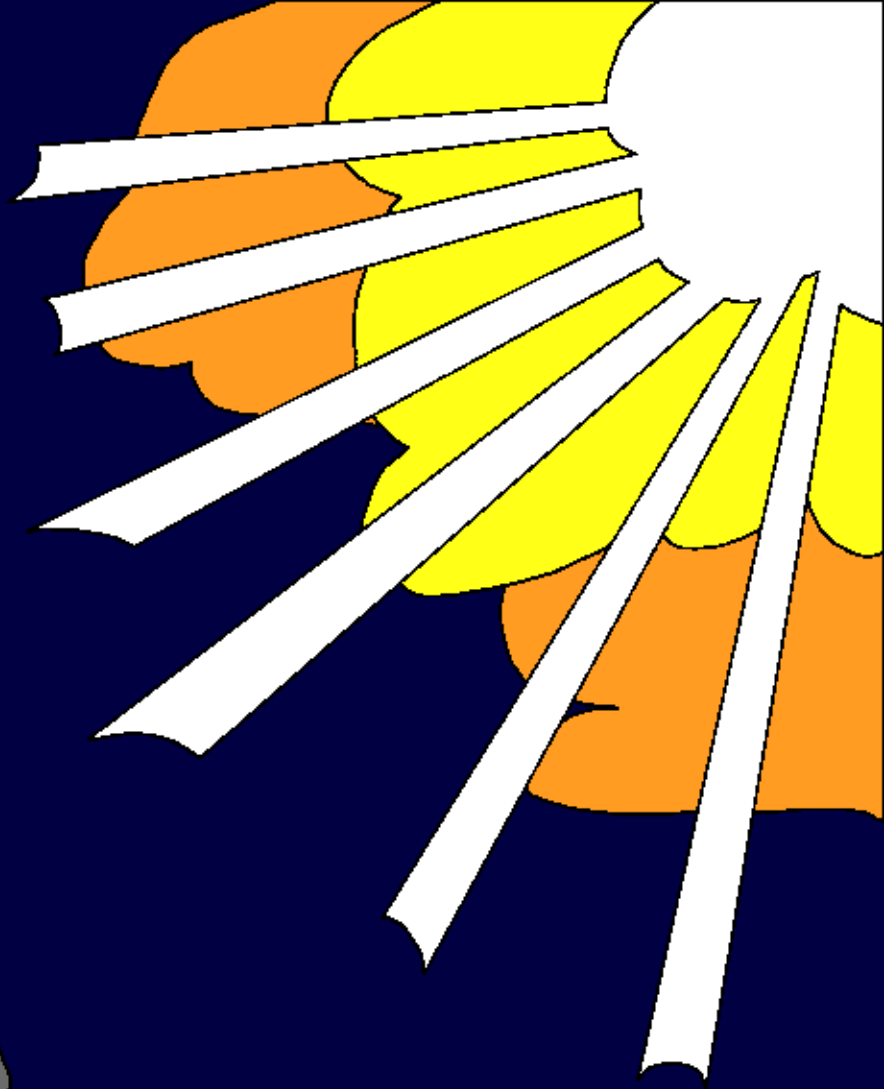
Gina Ngü 6



Dene ngü ka Nüwa. Nüwa ta de kpara esüka wü bu ye füh kotö ne, te ngbü emere züka ngü gbü jia Me, de maguma ye biringbö. Fü Nüwa angbü elala gbü nga Me fi mere badi.



Ta gbü wü re la, wü kpara füh  
kotö ne ngbü ta ememere  
\*siti ngü fi bü efa sü. Wüh ce  
züka kaje ka Me ne ka. Füh  
ewü angbü ele ka-wü 'duwa  
siti kaje ka-wü ne engu.



Fü ewü angbü fi bü de wü gü  
esüka wü, da emömörö  
te-wü. Fü Me awu ngü la. Fü  
ngü la ayia asiti tete na afa  
sü.



Fü Me ayia amala ngü fü Nüwa, gü ba dene, "Ma wu eyi, gü ba, wü kpara fuh kotö ne ngbü emere fi bü siti ngü. Wüh le ngü ka-ra de. Wüh ngbü emere 'duwa siti ngü ka-wü, de te ewü ngbü ele ne."



"Wüh siti sü eyi 'buru de siti ngü ka-wü la.  
Te di bala, ma ena atima mere siti ngu, te  
ena amörö ewü, anza tanguwa ewü, de wü  
e füh kotö ne 'buru. 'Duwa de-mü Nüwa,  
te ma ena aküwa mü aküwa, angü  
mü de züka kpara gbü jia ra."

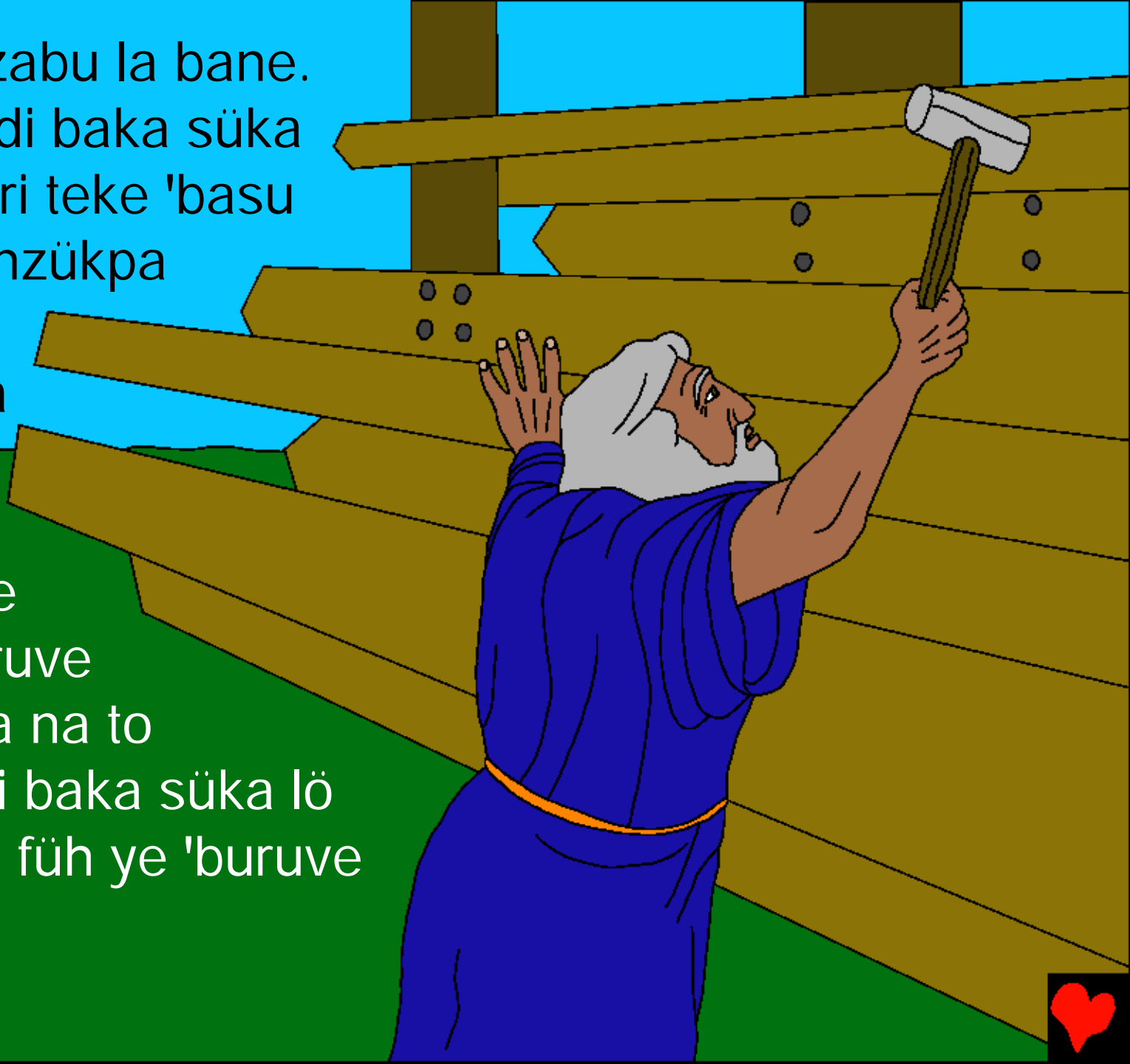


“Te di bala, mü goro \*zabu, teka fü mü aküwa gbügbü. Mü goro zabu la gbü züka rü, akolo wü guguvu na ba guvu kambü la. De mü gbo ze zabu la, mü ni de gara e baka bikü'da la 'buru.”



Mü mere zabu la bane.  
Mamo na di baka süka  
lö kama biri teke 'basu  
de füh ye nzükpa  
(150), de  
dedebu na

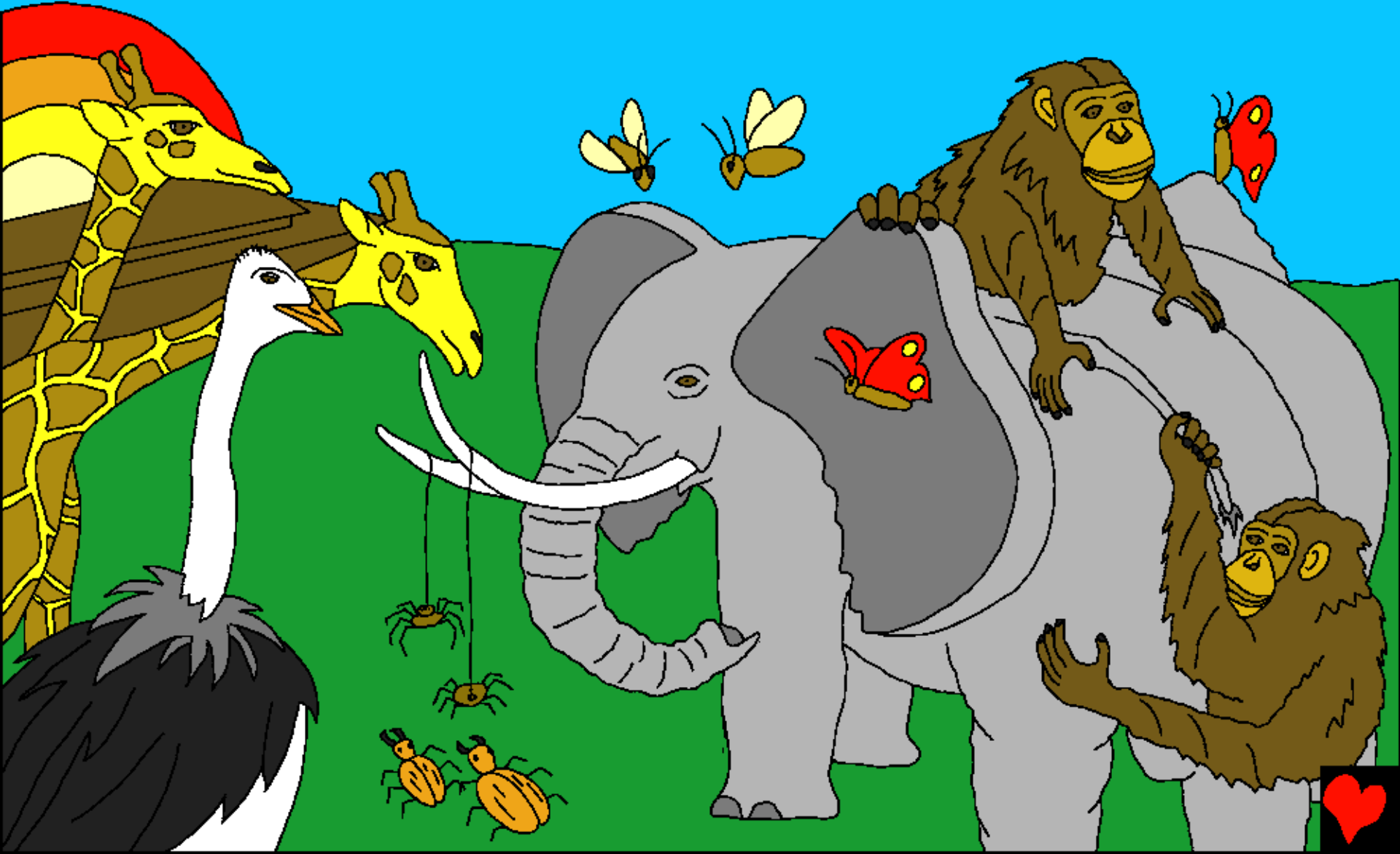
di baka e  
teke biri de  
füh ye 'buruve  
(25), maga na to  
kpa tikpi di baka süka lö  
nzükpa de füh ye 'buruve  
(15).



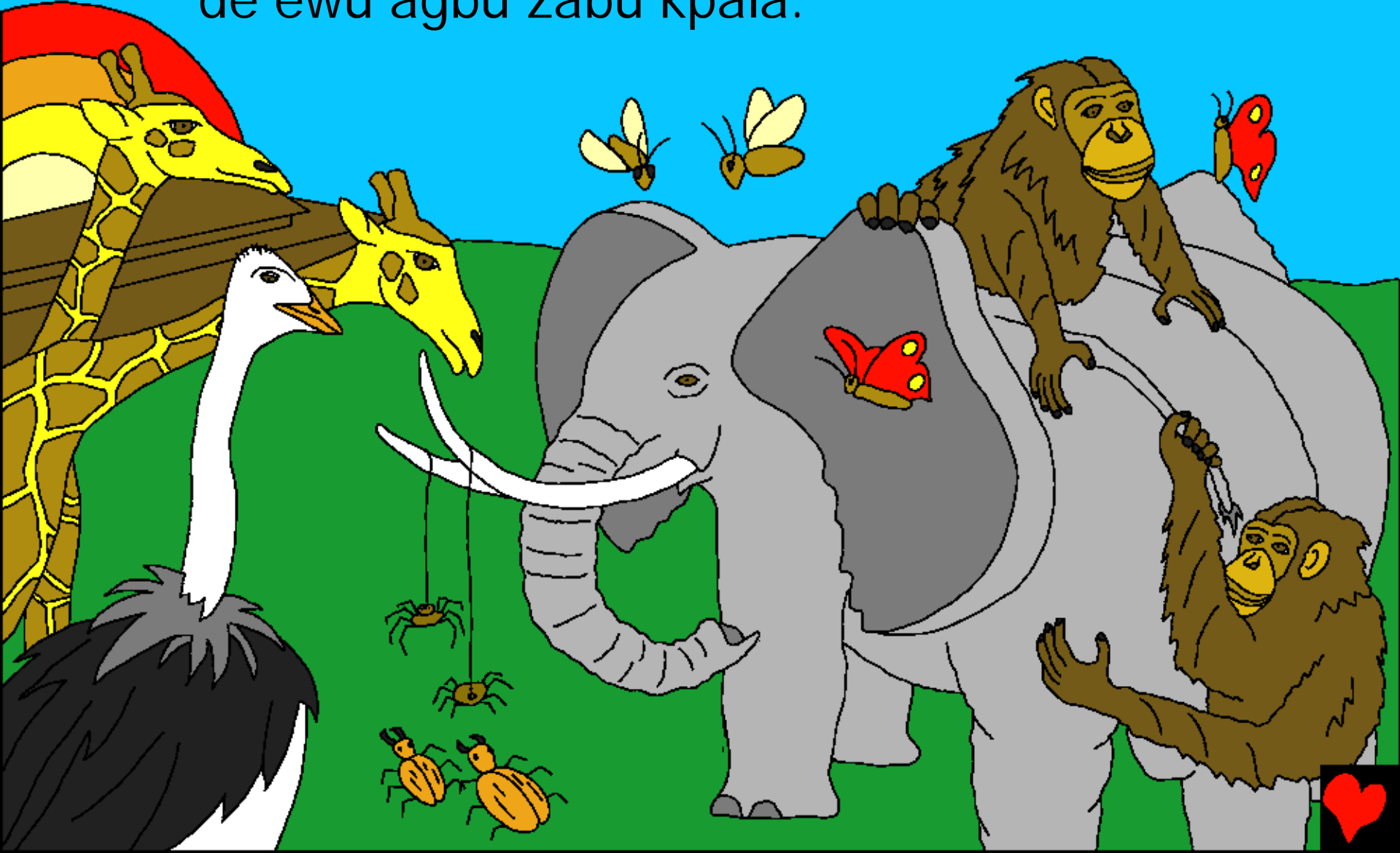
“Fü mü akö mere bi zü-e,  
te ewü ena adi ezü. Mü kö  
kpah nda-yi, ao 'buru agbü  
zabu, teka fü yi adi ezü.”



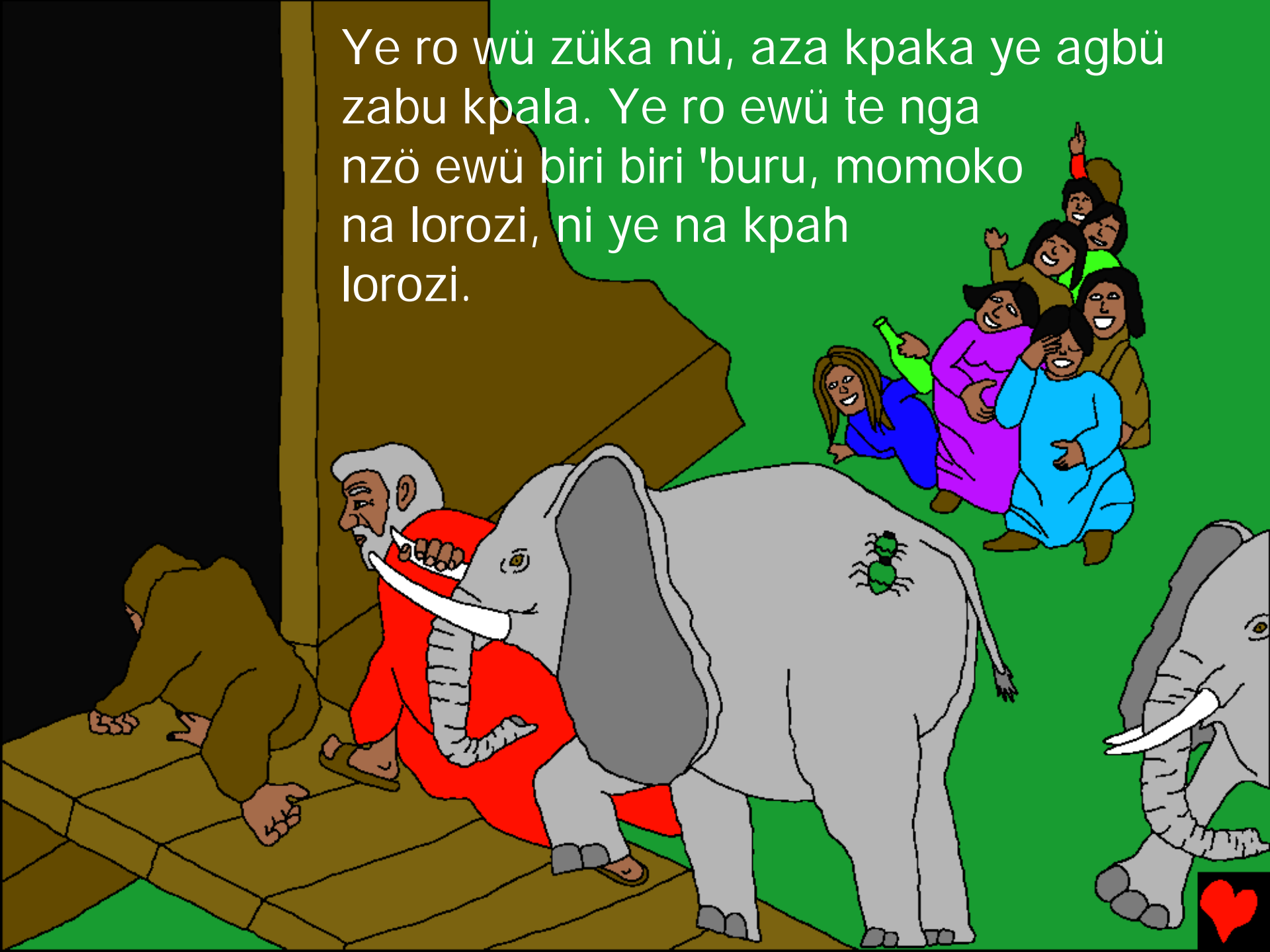
Ma ena atima kpah nguwa wü nü de wü lu, de wü gara  
e te ewü endoro andoro füh kotö ne kpaka mü.



Te di bala, ah le de mü za nga nzö nguwa ewü 'basu  
'basu 'buru, momoko na bete caca na, teka fü yi aküwa  
de ewü agbü zabu kpala.

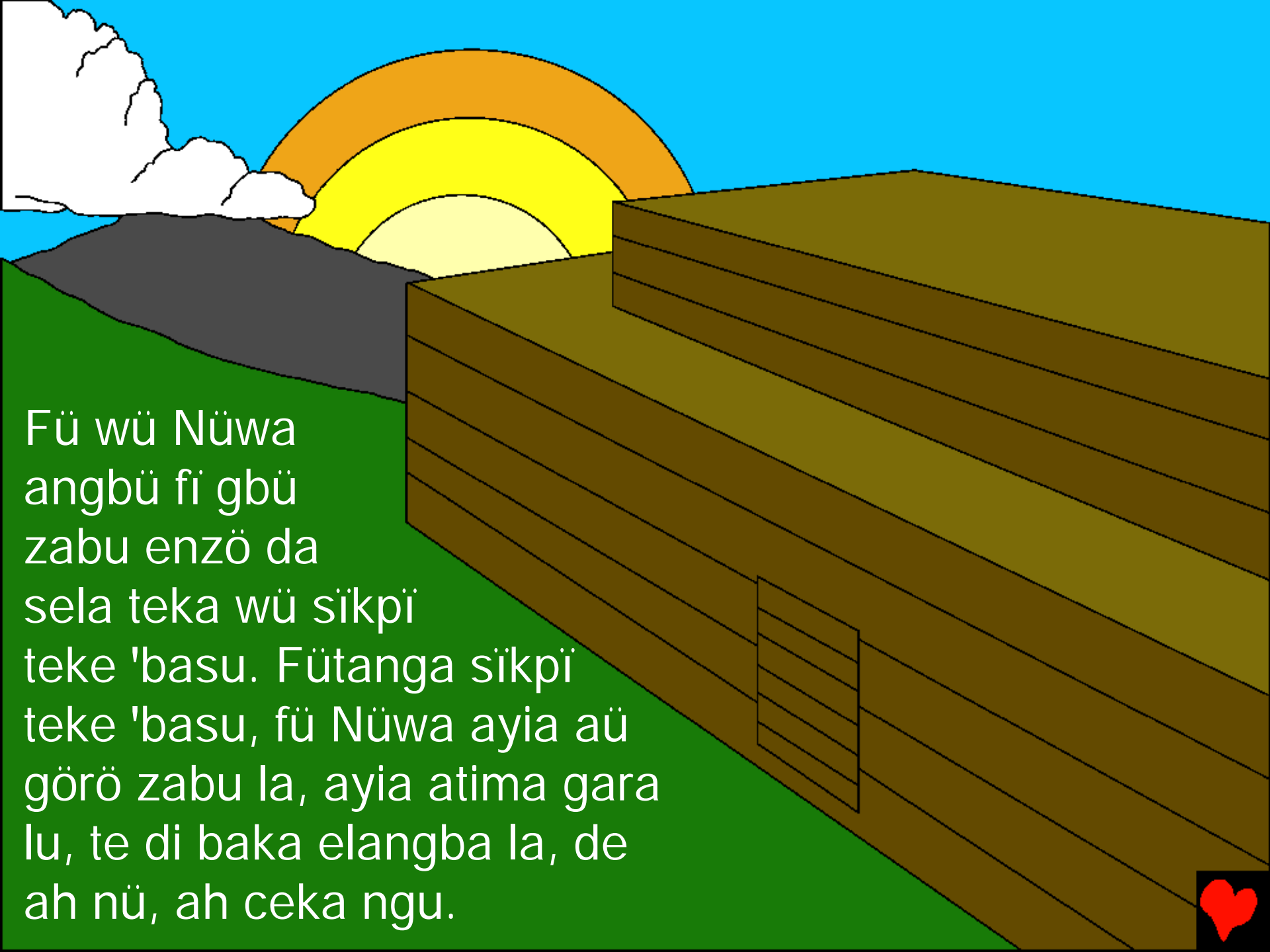


Ye ro wü züka nü, aza kpaka ye agbü  
zabu kpala. Ye ro ewü te nga  
nzö ewü biri biri 'buru, momoko  
na lorozi, ni ye na kpah  
lorozi.



Amba, teka siti wü nü, te wü  
kpara zü de, ye ro ewü  
ngbee 'basu 'basu, momoko  
na bete ni ye na.





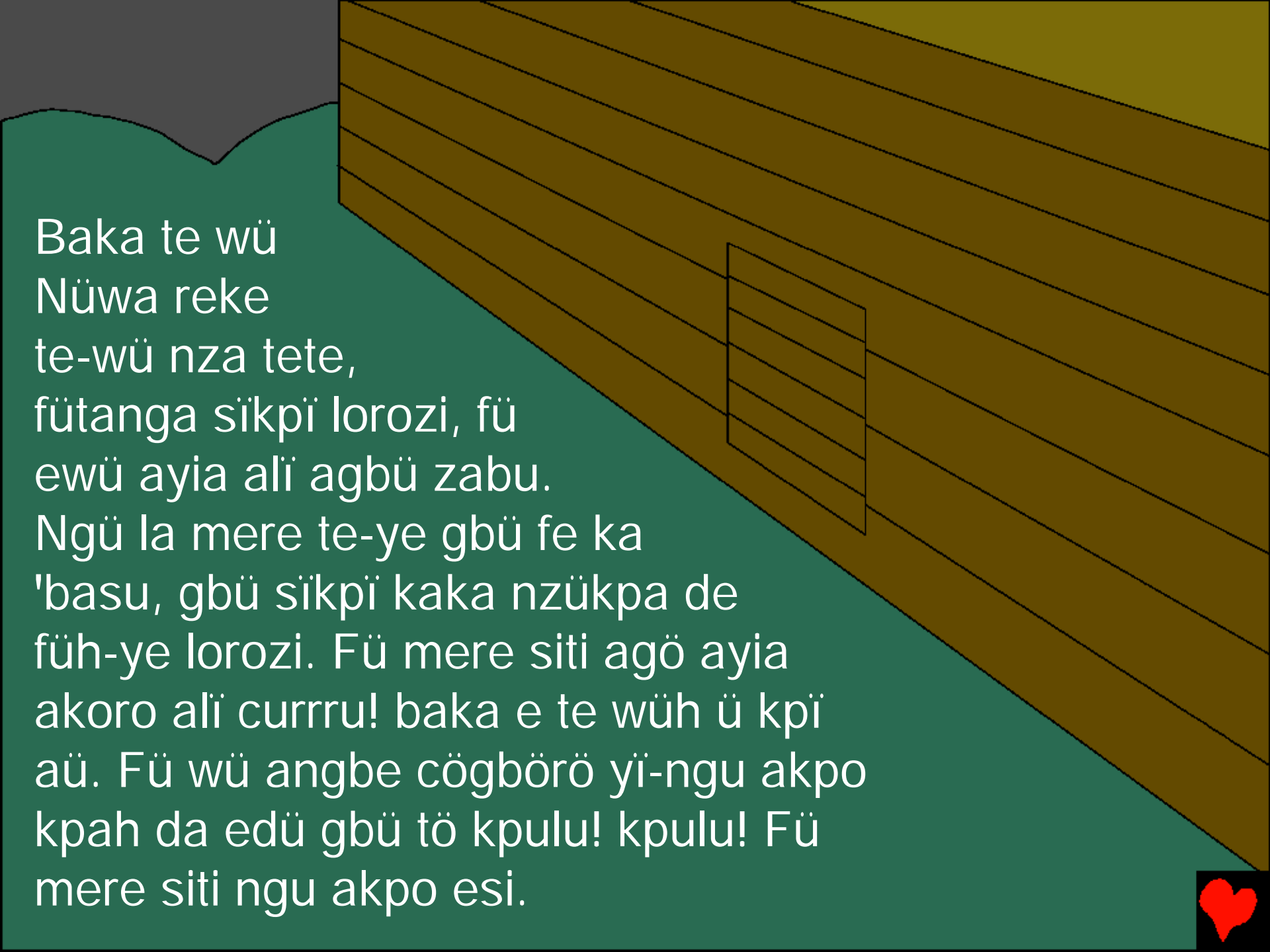
Fü wü Nüwa  
angbü fi gbü  
zabu enzö da  
sela teka wü sikpi  
teke 'basu. Fütanga sikpi  
teke 'basu, fü Nüwa ayia aü  
görö zabu la, ayia atima gara  
lu, te di baka elangba la, de  
ah nü, ah ceka ngu.





Fü Nüwa ayia  
ake wara ye, de  
wü di ye, de wü  
wara wü di ye, areke  
te-wü, teka ali agbü zabu,  
angü mere siti ngu ena asi  
füh kotö ne 'buru.





Baka te wü  
Nüwa reke  
te-wü nza tete,  
fütanga sikpi lorozi, fü  
ewü ayia ali agbü zabu.  
Ngü la mere te-ye gbü fe ka  
'basu, gbü sikpi kaka nzükpa de  
füh-ye lorozi. Fü mere siti agö ayia  
akoro ali curru! baka e te wüh ü kpi  
aü. Fü wü angbe cögbörö yi-ngu akpo  
kpah da edü gbü tö kpulu! kpulu! Fü  
mere siti ngu akpo esi.





Agö la li ta biti de ra mini,  
teka wü sikpi teke 'basu.



Fü agö la ayia ali teka sikpi teke  
'basu. Dela agö nda tine de! Fü  
ngu akpo da esi ki ki ki! anü  
maka te-ye yere! Fü ngu asi  
'duwa asi 'ba 'ba 'ba! Fü ah akpo  
ee zabu etikpi. Fü zabu ayia  
angbü füh ngu la.



Fü ngu la ayia asi, ata wü angbe cögbörö wü da, de wü rü 'buru kpa esa ye. Fü wü e, de te ewü ndoro andoro füh kotö ne, baka wü angbe cögbörö wü nü, wü zaza, wü kpürü, de wü gara wü jürü wü e, ayia akpi kpah 'buru. Wü e kpi nza tanguwa wü 'buru 'buru. Angü Me le de tanguwa wü e füh kotö ne nza anza 'buru 'buru asidi. Fü wü Nüwa ayia aküwa 'duwa me-wü, de wü e te ewü di de ewü, kpa gbü zabu de kpala.



Te mere ngu la ngbü esi tete na teka  
mere bi sikpi, fü Me angbü efi nga wü  
Nüwa, de wü kpara ka-ye, de wü gara  
wü e 'buru, te ewü di de ewü, agbü  
\*zabu la. Fü Me ayia atima mere  
wege, de ah koro, ah fe  
föh kotö ne. Fü  
wege akpo  
angbü efe.

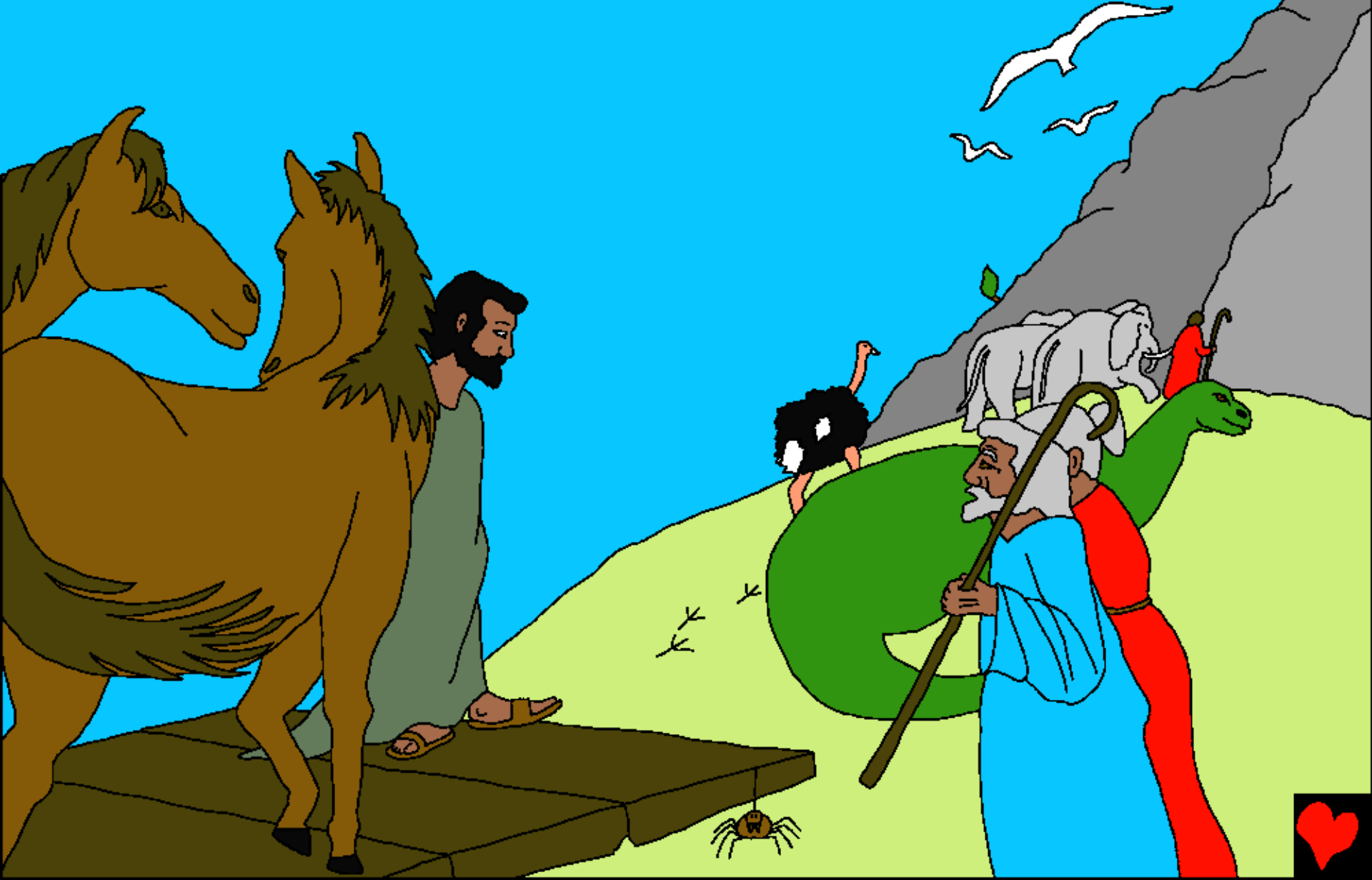




Fü Nüwa aci nga lu la ma. Fü ah afi nga ngü, gü ba dene, "Ngu ne nzürü dene 'ba eyi fanü fanü na?" Fü ah adu aza mö, atima kpah kpala.



Ah te ekoro gbü fe ka 'basu, gbü siki kaka-na teke  
biri de fuh-ye lorozi, tö ürü nza eyi kege.



Te tö ürü nza tete na, fü Me ayia amala ngü fü Nüwa,  
gü ba dene, "Mü kö ekö gbü zabu la kötö, de wü  
wara mü, de wü di mü, de wü wara wü di  
mü 'buru, abe kpah te wü nü, de  
wü e de te mü za ewü  
kpaka mü la 'buru."




Fütanga ngü la, fü Nüwa ayia aza wü teme, areke gara sü baka \*cangali, teka adi egbo nga iri Me tete na. Fü ah aza züka nga nzö wü nü biri biri, kpah de wü züka wü lu, akoro di, awete. Fü ah aza so ewü, acuru baka takpa fü Mere Me.



Amba dene  
ngü te ma ena  
amere, teka asere  
kuru ngü ka vüngüte  
la fü yi. Angü, te agö  
yia eyi ekoro la, tere ena  
amü akoro, akolo tü kpi


kpa tikpi. Te di bala, te  
yi wu tere la eyi kpa  
tikpi la, yi ena adi efi  
nga kina ka-ra la.





Angü ma mala ta,  
gü ba, 'Ma ti adu  
amörö yi de ngu,  
baka ta te ma mere ne,  
tine de.' Ma kina kina la  
teka fü yi, de wü kundu yi  
sidi nga yi, kpah de wü gara

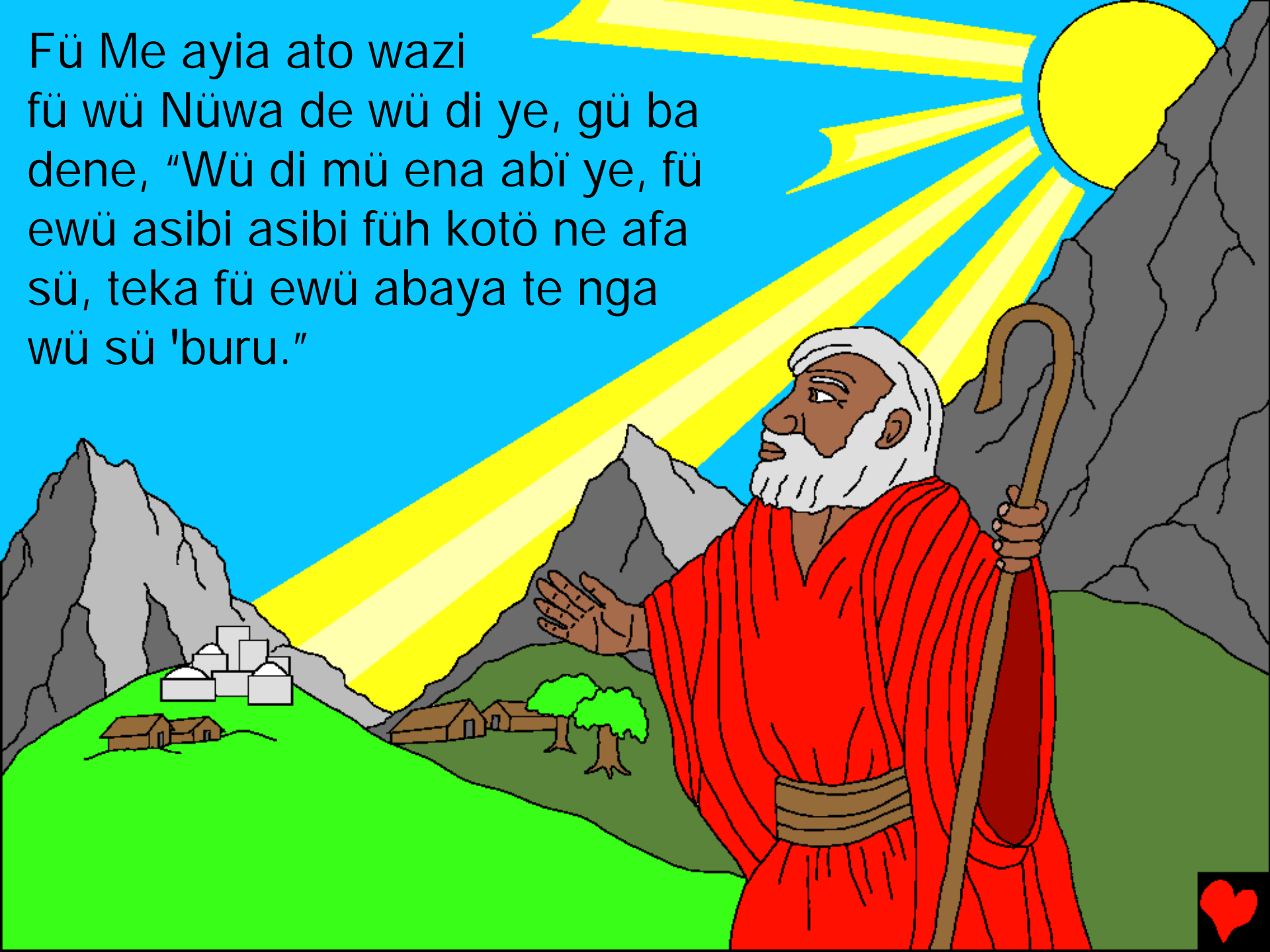
wü e te ewü  
endoro andoro füh  
kotö ne 'buru. Kina  
ka-ra la ena angbü  
bala fi mere badi.



Te agö te ebiri  
la, tere ena angbü  
ekoro, da ekolo tü  
agö la. Te ma wu tere  
la eyi la, ma ena adu  
afi nga kina ta te ma kina  
fü yi, de wü kpara, de wü

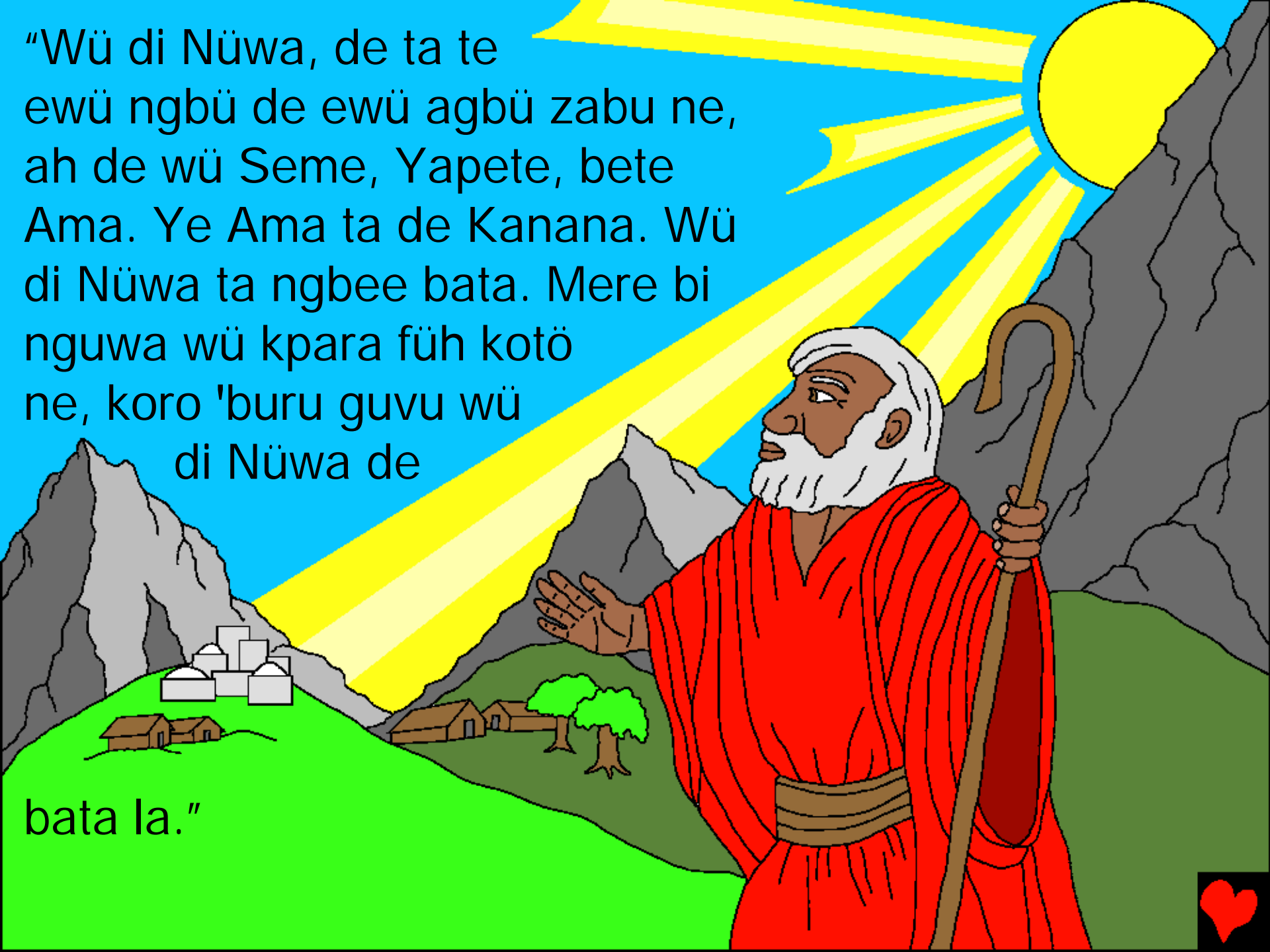
nü 'buru, gü ba  
dene, 'Ma ti adu  
atima agö te  
ena asi fuh kotö  
ne, amörö wü  
kpara 'buru ne  
tine de,' ne.

Fü Me ayia ato wazi  
fü wü Nüwa de wü di ye, gü ba  
dene, "Wü di mü ena abi ye, fü  
ewü asibi asibi füh kotö ne afa  
sü, teka fü ewü abaya te nga  
wü sü 'buru."



"Wü di Nüwa, de ta te  
ewü ngbü de ewü agbü zabu ne,  
ah de wü Seme, Yapete, bete  
Ama. Ye Ama ta de Kanana. Wü  
di Nüwa ta ngbee bata. Mere bi  
nguwa wü kpara füh kotö  
ne, koro 'buru guvu wü  
di Nüwa de

bata la."



Angü Me le ngü ka wü kpara füh kotö  
ne fa sü, fü ah ayia atima biri Ye ye  
biringbö, teka aküwa nih. Te di bala,  
te mü to maguma mü fü Yesu la, mü  
ti akpi fi de. Mü ena aküwa ka-mü  
aküwa fi badi.



Rüma 3:23 angü a ngbü kpah emere \*siti ngü baka gara wü kpara füh kotö ne 'buru. Angü züka kpara biringbö, te di mbi gbü jia Me, nda ma.

Rüma 6:23 Mene kpara te ngbü fi bü emere siti ngü, gara takpa te wüh ena ato fefe nda ma. Ah ena akpi, fü ewü aza engu agü agbü wa, fi mere badi. Amba, mene kpara te to maguma ye eyi fü Miri ka-nih Yesu Kurisito la, Me ena ato mere züka ngü fefe, teka \*züka maguma ye. Fü engu aküwa fi mere badi.

Ebere 9:27 De-nih, wü kpara ka kotö ne, nih ngbü ekpi neh du fe? Nih ngbü ekpi ngbee du biringbö. Sidi nga kpi la, fü nih adu akoro arü engagira Me, teka fü Me akolo ngü ka-nih.



Efeso 2:8,9 Angü Me küwa yi 'duwa bü nzö teka züka maguma ka-ye. Ah küwa yi bala, teka te yi to maguma yi fü Yesu. Mü ti aküwa te-mü de tete-mü nda-mü de.  
\*Küküwa la, ah de takpa ka Me, te to fü nih kükürü, teka züka maguma ka-ye. Yi efi nda-yi, gü ba, "Me küwa ani ne, neh teka züka wü tima ka-ani, de te ani ngbü emere ne?" A'a! Ah bala de. Ah küwa yi ka-ye bü duu teka züka maguma ka-ye. Te di bala, yi mere e adi egbo nga yi de.

Rüma 10:9,10 Si-ngü gbü ngü la, gü neh fe? Si-ngü gbü ngü la ena adi bane. Te mü to maguma mü eyi fü Yesu, fü mü amala mbölö, gü ba, "Yesu Kurisito de Miri ka-ni," fü mü ale kpah, gü ba, "Me zükü engu eyi gbü kpi fanü fanü la," mü ena aküwa ka-mü aküwa. Angü, te nih to maguma nih eyi 'buru 'buru fü Yesu la, ngü ka-nih ena areke gbü jia Me. Kpah bala, te nih mala ngü ka Yesu mbölö, gü ba, "Nih to maguma nih eyi fefe la," nih ena amaka \*küküwa.



Yüwane 3:16,17 Angü Me le ngü ka wü kpara füh kotö ne fa sü, fü ah ayia atima biri Ye ye biringbö, teka aküwa nih. Te di bala, te mü to maguma mü fü Yesu la, mü ti akpi fi de. Mü ena aküwa ka-mü aküwa fi badi. Me tima Ye ye füh kotö ne, neh teka ne? Teka ato kuru te wü kpara? Ah bala de. Me tima Ye ye teka aküwa wü kpara füh kotö ne 'buru.

1 Yüwane 5:11-13 Dela wü ngü de te gü tamu ngü fü nih, gü ba, Yesu de Ye Me fanü fanü. Te di bala, Me küwa nih eyi fi mere badi, teka ngü ka Yesu. Angü, te mü to maguma mü fü Ye Me la, mü küwa eyi fi mere badi. Amba, te mü le ngü kaka de la, mü ti aküwa nda-mü kpah de! Wü di enga ra, dela wü ngü de te ma ba eyi fü yi bala, teka fü yi awu, gü ba, te mü le ngü ka Yesu Kurisito, Ye Me, de maguma mü la, mü küwa eyi fanü fanü, fi mere badi.



# Gina Ngü 6 – 10

Storyline by: Edward D. Hughes

Illustrated by: Byron Unger, Lazarus  
and Alastair Paterson

Adapted by: M. Maillot; Tammy S.

Mundu Bible (muh) © 2005, Wycliffe Bible Translators, Inc.  
All rights reserved.

<https://live.bible.is/bible/MUHWBT/MAT/1>

©2026 Bible for Children, Inc.

[www.M1914.org](http://www.M1914.org)

[www.bibleforchildren.org](http://www.bibleforchildren.org)

