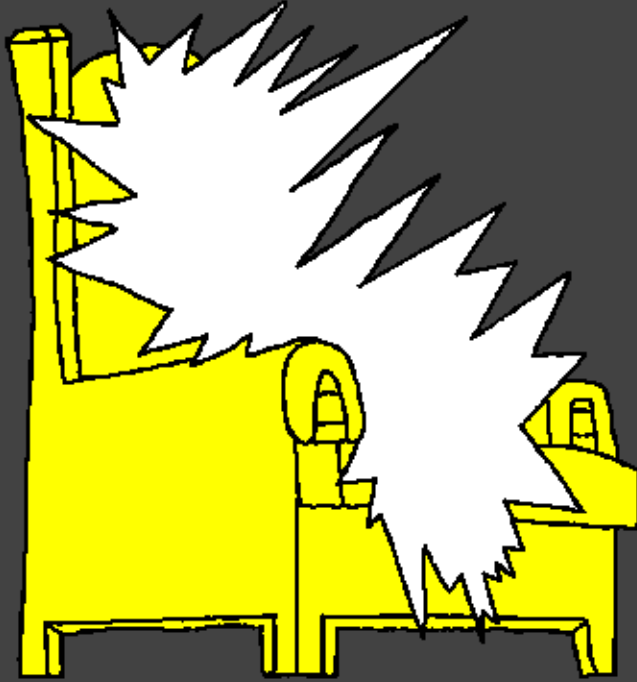


मस्तयुगु नितिं बाइबल
न्ह्यब्बया



स्वर्ग,
परमेश्वरया
तसकं
बांलागु छें



चवमि: Edward Hughes

किपा: Lazarus
Alastair Paterson

न्हयव्व:म्ह: Sarah S.

भाय् ह्यूम्ह: Mr. Prem Maharjan Newa

पिकाक: Bible for Children
www.M1914.org

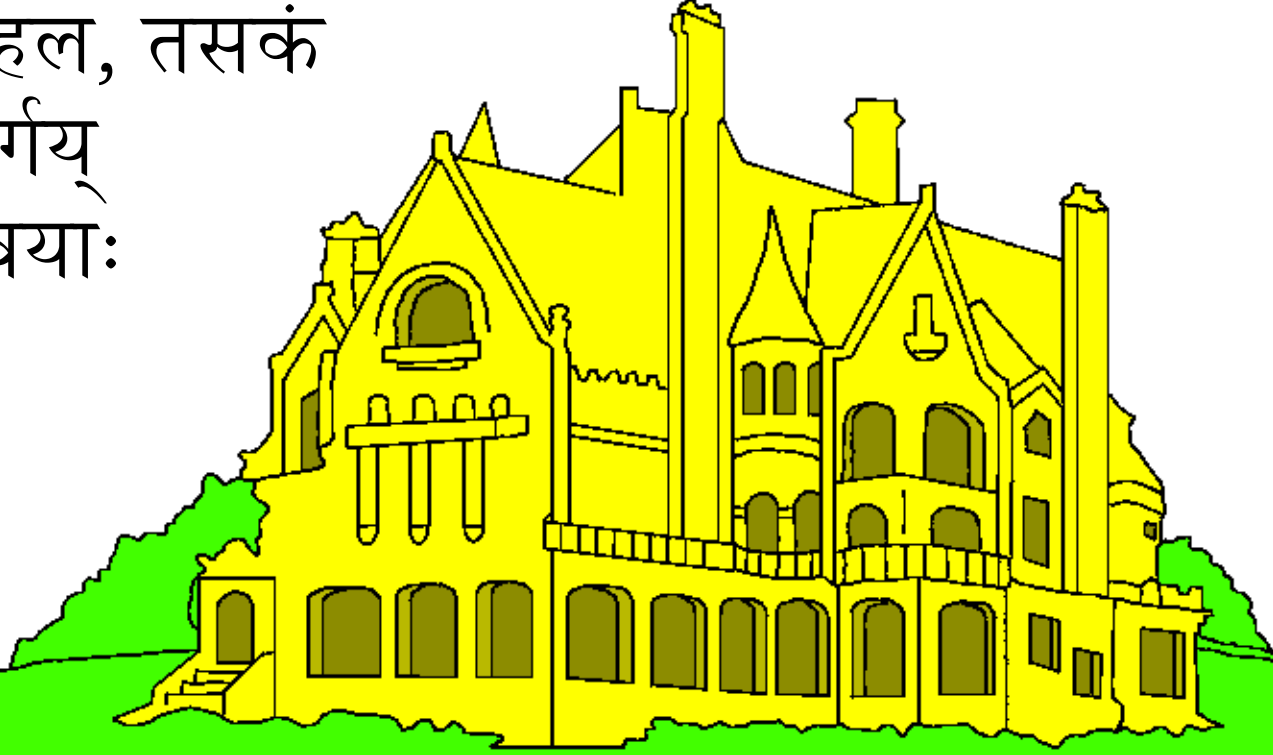
©2020 Bible for Children, Inc.

अनुमति पौ: थव सत्य बाखं सितिकं इना बीत जक थुकिया खँग्व:त कायेफु,
अले छापय् यायेगु निंतिं अनुमति नं ब्यूगु ख: तर थव सफू ध्यबा कया मिइत मखु।

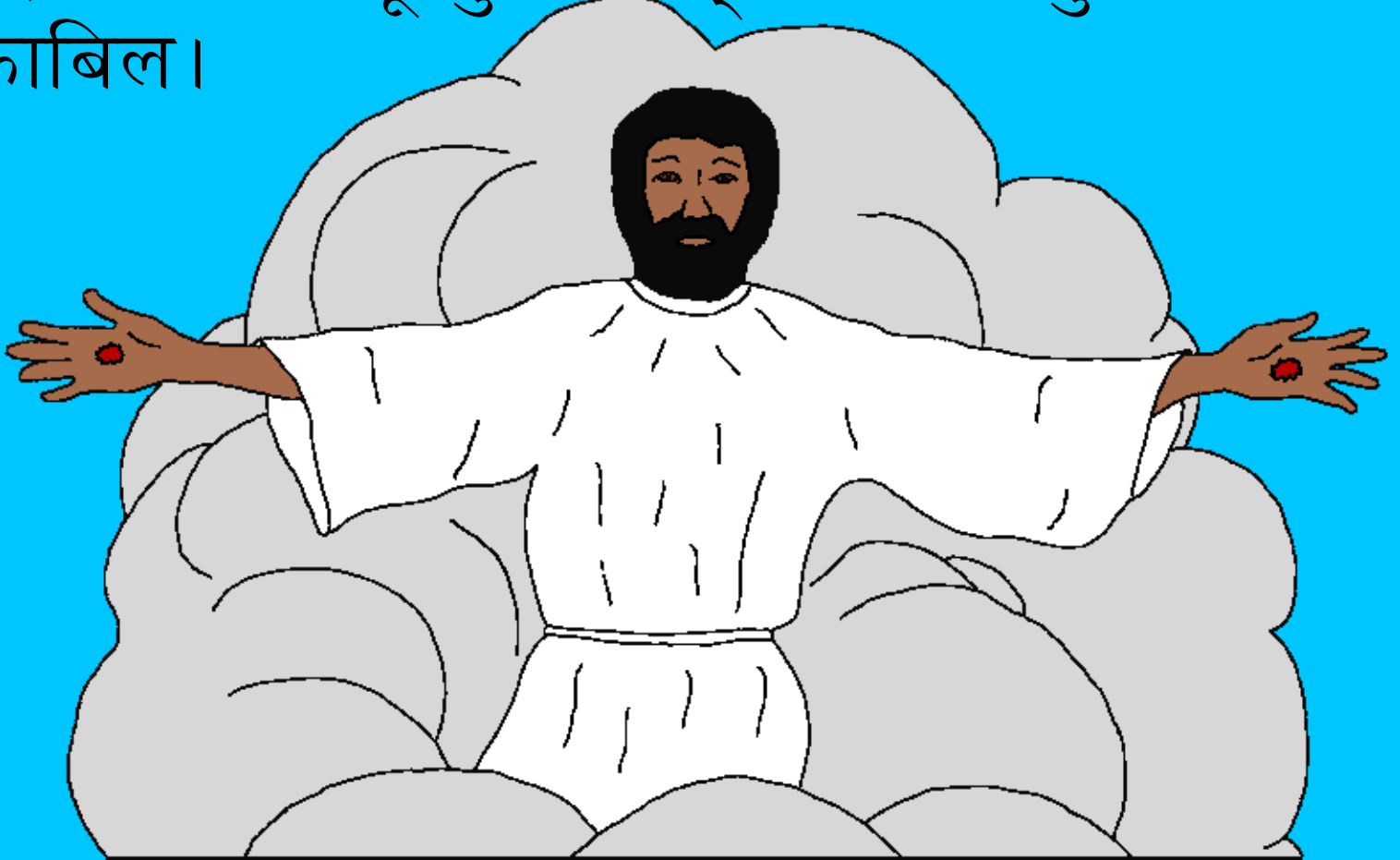


पृथ्वीइ च्वना च्वंबलय प्रभु येशूं थः चेलातयत स्वर्गया बारे
धयादिल। वय्कलं थुकियात, “जिमि बौया छैँ,” धयादिल
अले अन यक्वः ततःखागु छैँत दु धकाः धयादिल।

तखागु छैँ धयागु महल, तसकं
बांलागु छैँ खः। स्वर्गय्
संसारय् दुगु छैँत स्वयाः
तसकं तःखा अले
तसकं बांलागु खः।



प्रभु येशू धयादिल, “जि छिमित थाय् दय्केत वने। अले
जि वनाः छिमित थाय् दय्के धुंकाः हानं वयाः छिमित जिं
कावय्।” सीपाखें हाकेनं म्वाना वये धुंकाः प्रभु येशू स्वर्गय्
झायादिल। वय्कलं चेलातय्त स्वया च्वच्वं प्रभु येशू च्वय्
थाहां झाल अले छगू सुपाचं वय्कःयात त्वपुया उपिंपाखें
सुपिकाबिल।

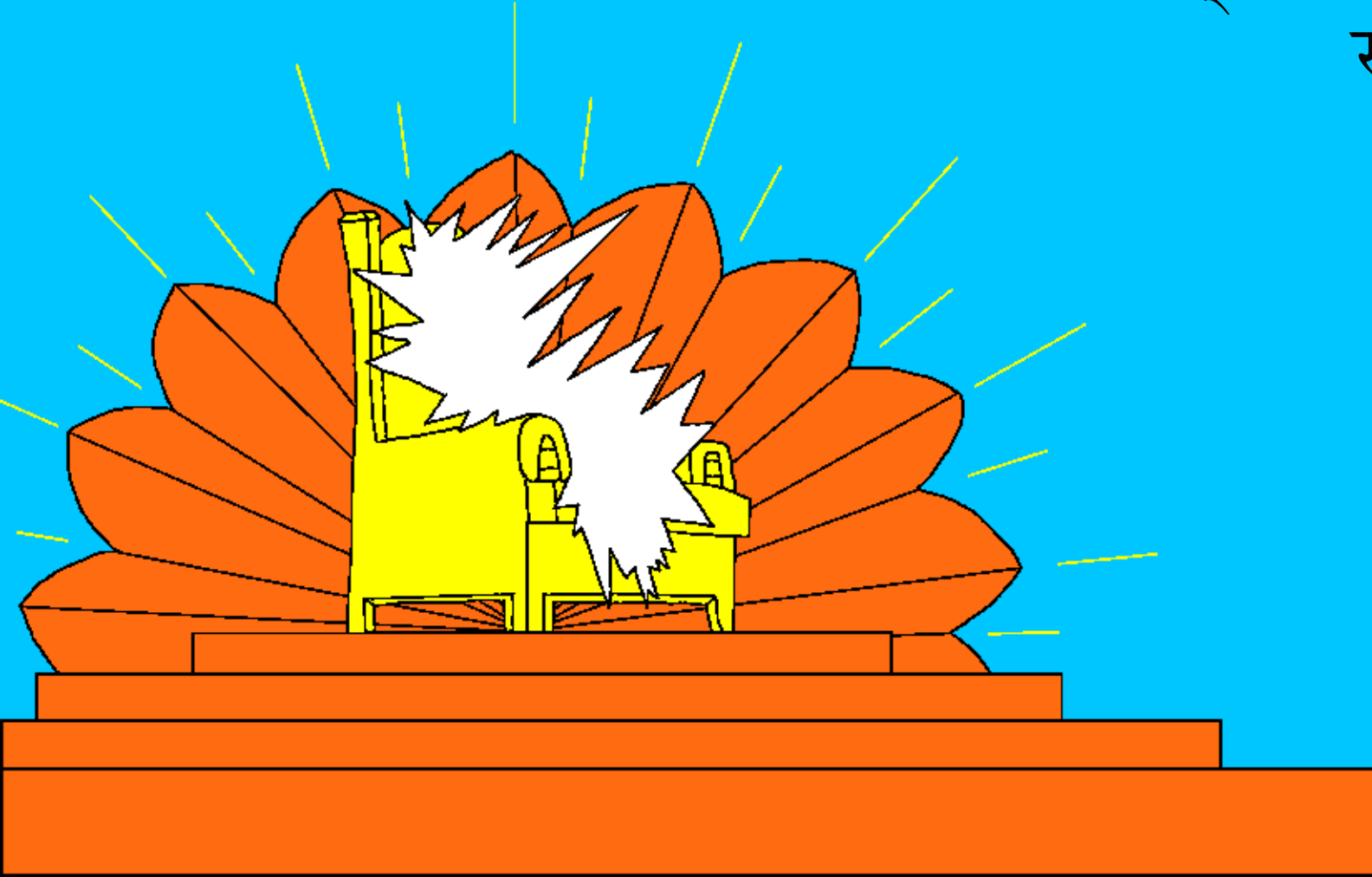


उबलय् निसें इसाईतय्सं प्रभु येशूया व हे बाचायात लुमंकेगु
यात- इमित कावय्त वय्कः हाकनं झायादी। वय्कः मतिइ
हे मयागु इलयह आकाझाकां वइ धकाः प्रभु येशू
धयादिल। तर वय्क वये न्ह्यः सी धुंकूपिं
इसाईतय्गु छु जुइ लय्? इपिं प्रभु
येशूनापं च्वनेत वनी धकाः
बाइबलं धाइ। शरिरय्
मदइ धयागु प्रभुनापं
च्वंवनेगु खः।

प्रभुनापं च्वंवंपिं।



बाइबलया दकलय् लिपांगु सफू प्रकाशया सफुलिइ स्वर्ग
गुलि बांला धकाः झितः धाइ। दक्वसिबय् बांलागु खँ छु
धाःसा, स्वर्ग परमेश्वरया छँ हे खः। परमेश्वर न्ह्याथाय् दी
तर वय्कःया सिंहासन
स्वर्गय् दु।



स्वर्गदूतत व मेपिं स्वर्गय् च्वंपिं प्राणीतय्सं स्वर्गय्
परमेश्वरया आराधना याइ। सी धुंकाः स्वर्गय् वंपिं
परमेश्वरया जनतय्सं नं अथे हे याइ।
इमिसं परमेश्वरया प्रशंसाया
भजनत हाली।

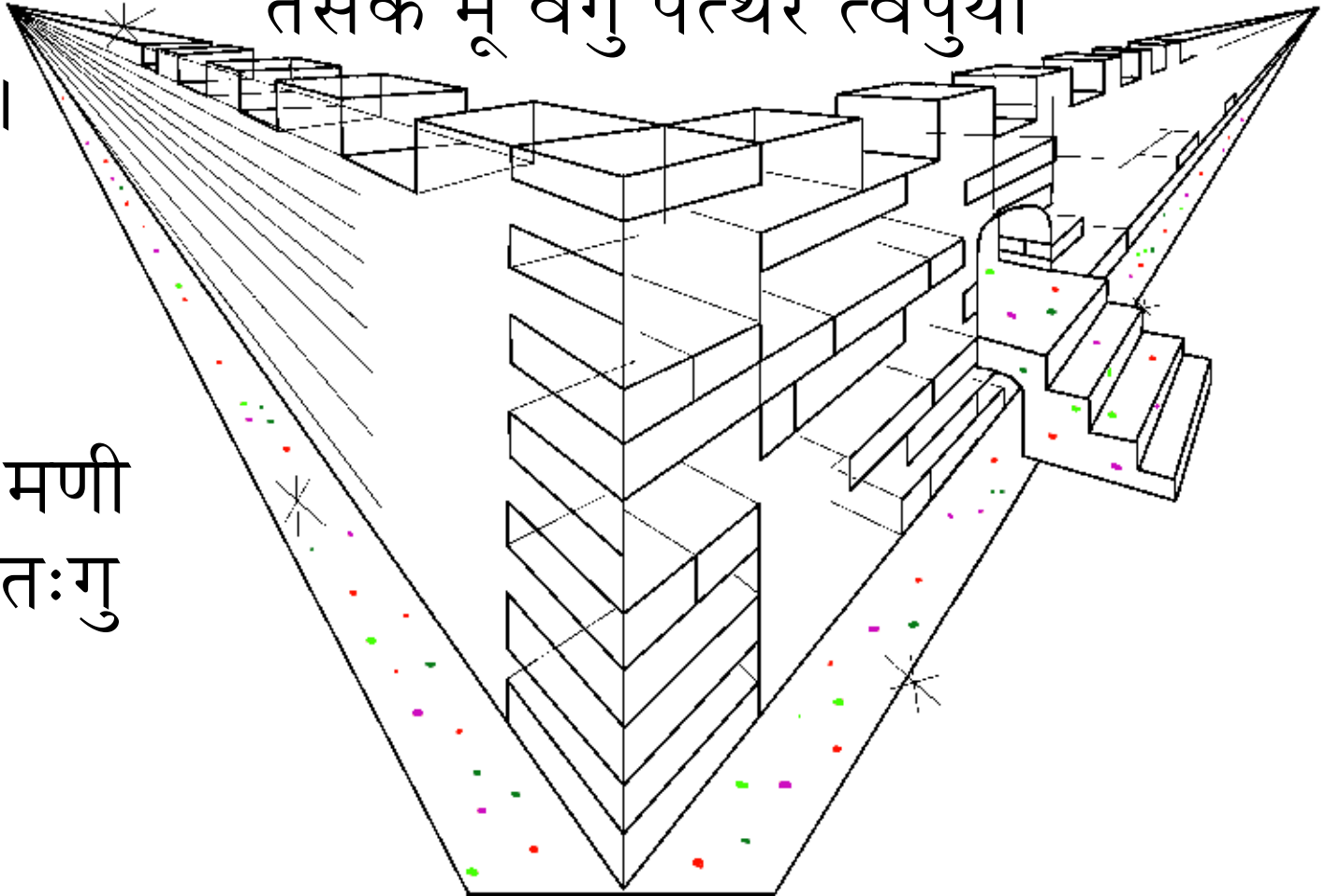


इमिसं हालीगु छगु भजनया छुं खँग्व थथे दु, छि योग्यम्ह खः
छाय्धाःसा थःगु हिपाखें छिसं फुक्क
कुल, भाय्, मनूत व जातिपाखें
जिमित परमेश्वरया निंतिं न्याना
त्वतकादीगु खः अले जिमित
जिमि परमेश्वरया
निंतिं जुजुत व
पुजाहारीत
दय्कादिल।
(प्रकाश ५:९)



बाइबलया दक्वसिबय् लिपांगु खण्डं स्वयर्गयात, “न्हूगु
यरूशलेम,” धकाः बयान याःगु दु। थ्व तसकं तज्जाःगु
पखाःलं घेरय् यानातःगु तसकं तःधंगु खः। थ्व पखाः जास्पर
मणी दय्का तःगु खः। व पखाःया जग तसकं थीगु रत्न व
तसकं मू वंगु पत्थरं त्वपुया

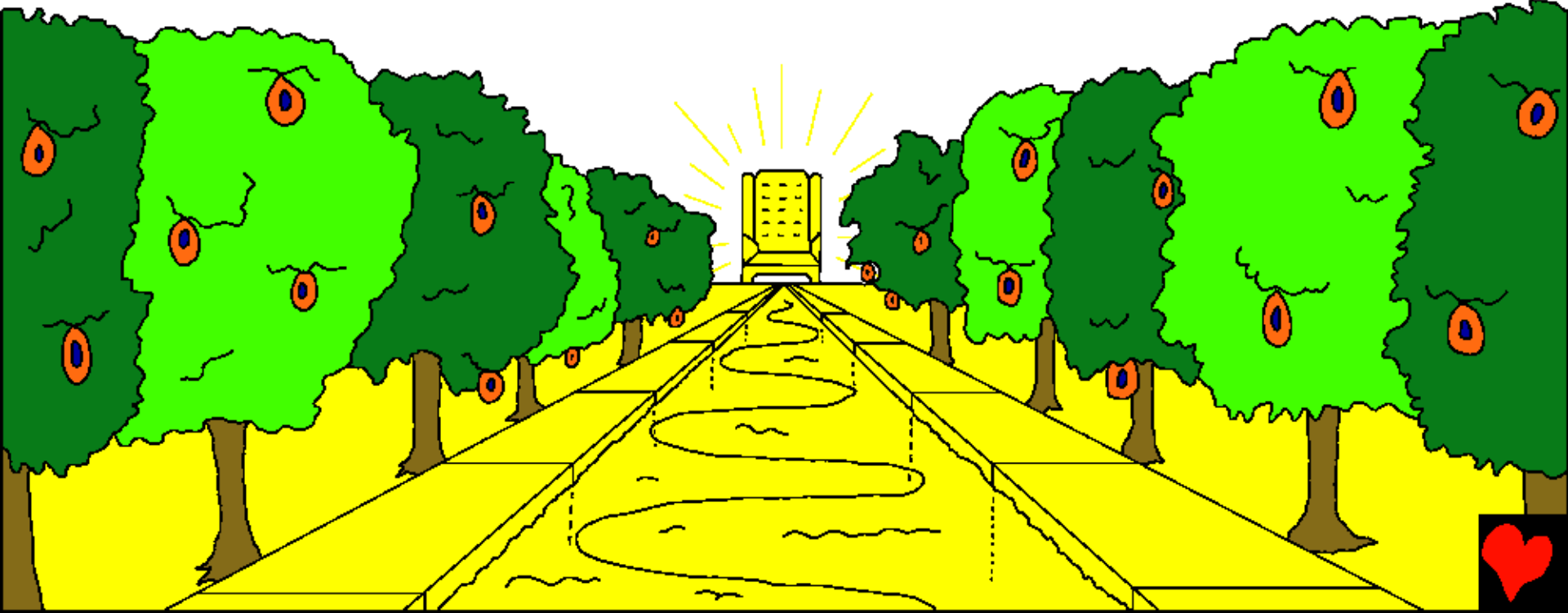
तःगु दु।
शहरया
फुक्क
ध्वाखा
छगूलिं मणी
दय्का तःगु
खः।



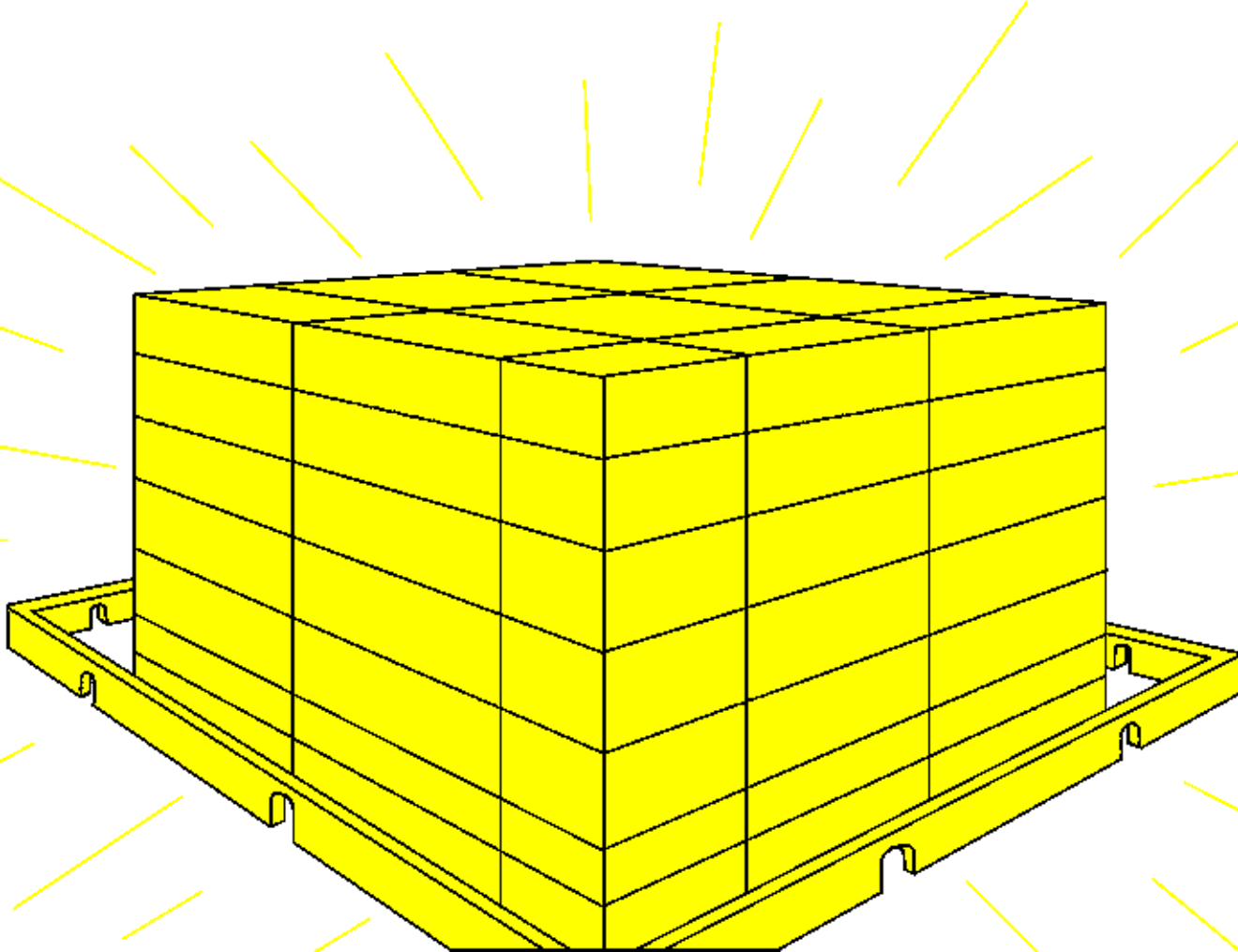
उपिं तसकं तःधंगु मणीं दय्कातःगु ध्वाखात गुबलें तीमखु ।
दुने वनेनु अले अन दुगु फुक्क स्वयनु ... आहा! स्वर्गया
दुनेला इन तसकं बांला । न्हाय्कं थे च्वंक तसकं शुद्धगु
लुया शहर दय्काः
तःगु खः । अनया
लंत लुं दय्काः
तःगु खः ।



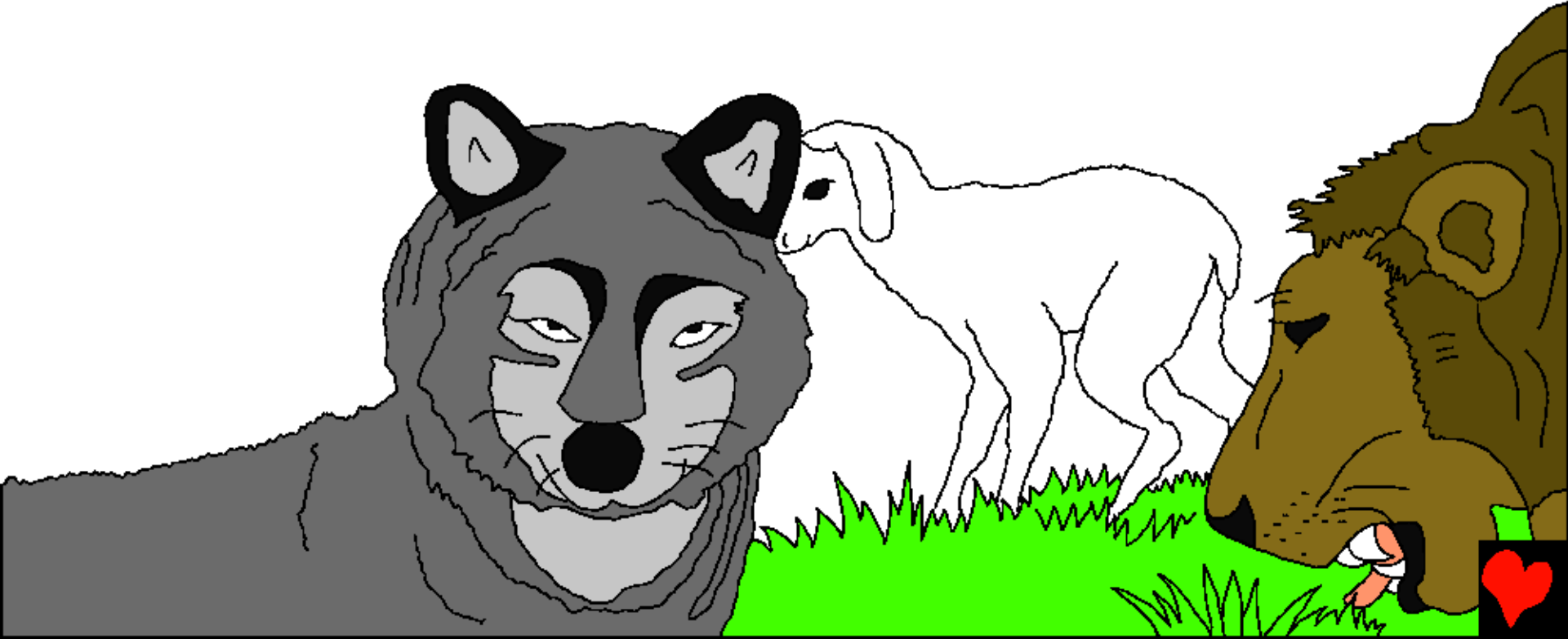
परमेश्वरया सिंहासननिसें जीवनया लःया तसकं बांलागु
कन्चन नदी न्ह्याइ। व नदीया दिखें जीवनया सिमा दु गुगु
सिमा दक्वसिबय् न्हापा अदया बगैंचाय् दुगु खः। थ्व
सिमाया तसकं महत्व दु। थुकिं वा पतिकं थी थी कथंया
झिनिगू फल सय्की। अले जीवनया सिमाया हःत जातितय्त
लंकेगु निंतिं खः।



स्वर्गय् तुयु जःया निंतिं सुर्य व तिमिला मागु मद्दु।
परमेश्वरया महिमां हे अन तसकं अजुचायापुगु जः दु। अन
गुबलें नं खिउं जुइमखु।



स्वर्गय थी थी कथंया पशुत दइ। उपिं फुकक थःथवय्
पासापिं खः। गुँखिचा व भ्याःचा छथाय् हे च्वनि। तसकं
बल्लाःपिं सिंहतय्सं द्वंहतय्सं थें सु नइ। परमप्रभुं धयादी,
“इमिसं जिगु फुकके पवित्र पर्वतय् न छुं स्यंकेगु व नाश हे
याइ।”



चाकःछिं स्वय्बलय् स्वर्गया छुं नं खँ मद्गु झिसं सिके फु।
तसकं तंपिहां वःगु छुं सः नं अन गुबलें ताय्दइ मखु। सुनानं
ल्लापु याइमखु वा सुं नं
स्वार्थी जुइमखु।

ध्वाखाय्

ताःचा

दइमखु

छाय्धाःसा

स्वर्गय्

चोरत

दइमखु।



अनं मखुगु खँ लहाइपिं, मनू स्याना जुइपिं, तन्त्रमन्त्र याना
जुइपिं व मेमेपिं अथे हे ज्या याइपिं दुष्ट मनूत दइमखु।
स्वर्गय् छुं नं कथंया
पाप दइमखु।

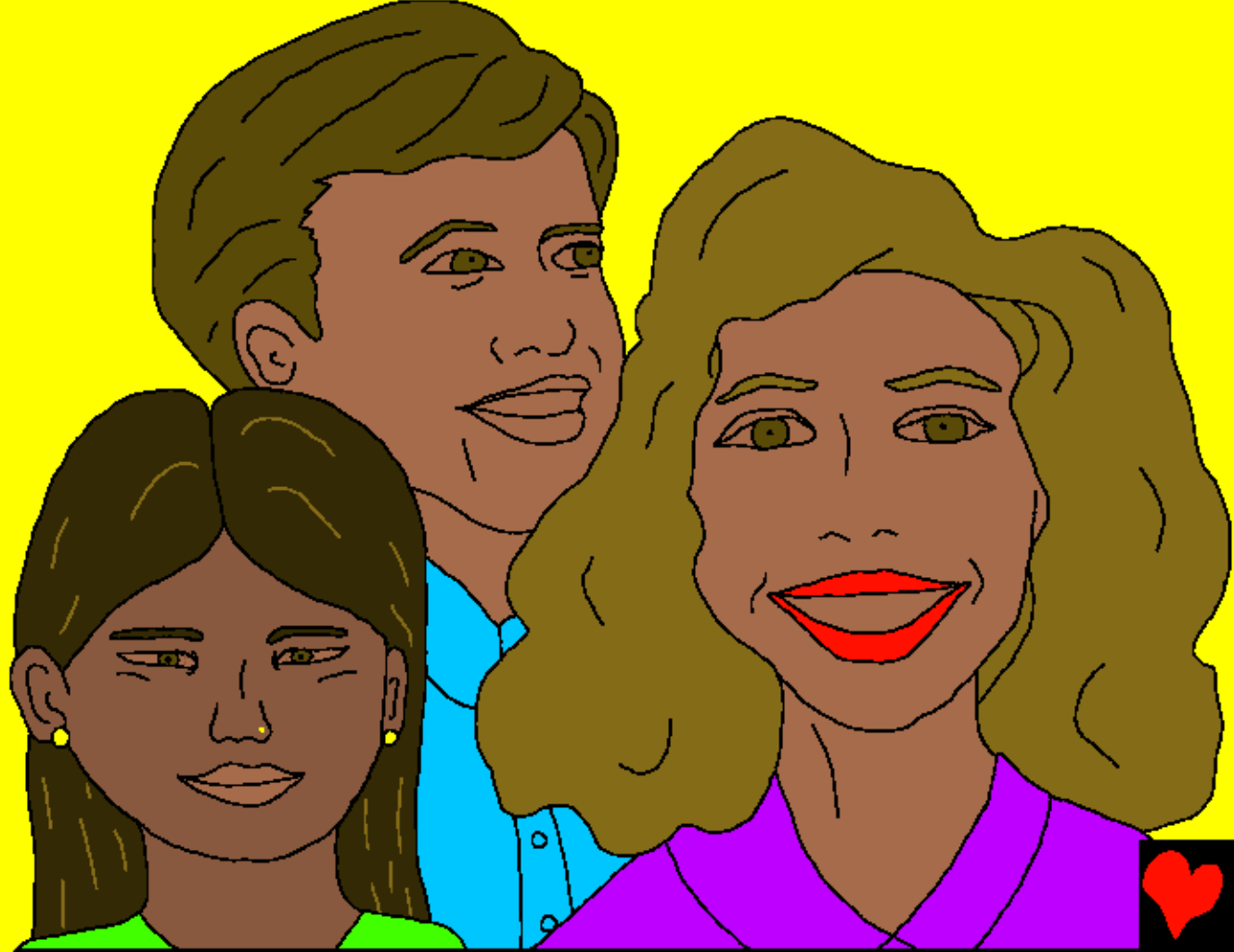




परमेश्वर च्वनादीगु
स्वर्गय् रूवबि
दइमखु। गुबलें
गुबलें थन थ्व
जीवनय् तःधंगु
कष्टया कारणा
परमेश्वरया जनत
रूवय्गु याइ। स्वर्गय्
परमेश्वरं फुकक
रूवबि हुयादी।

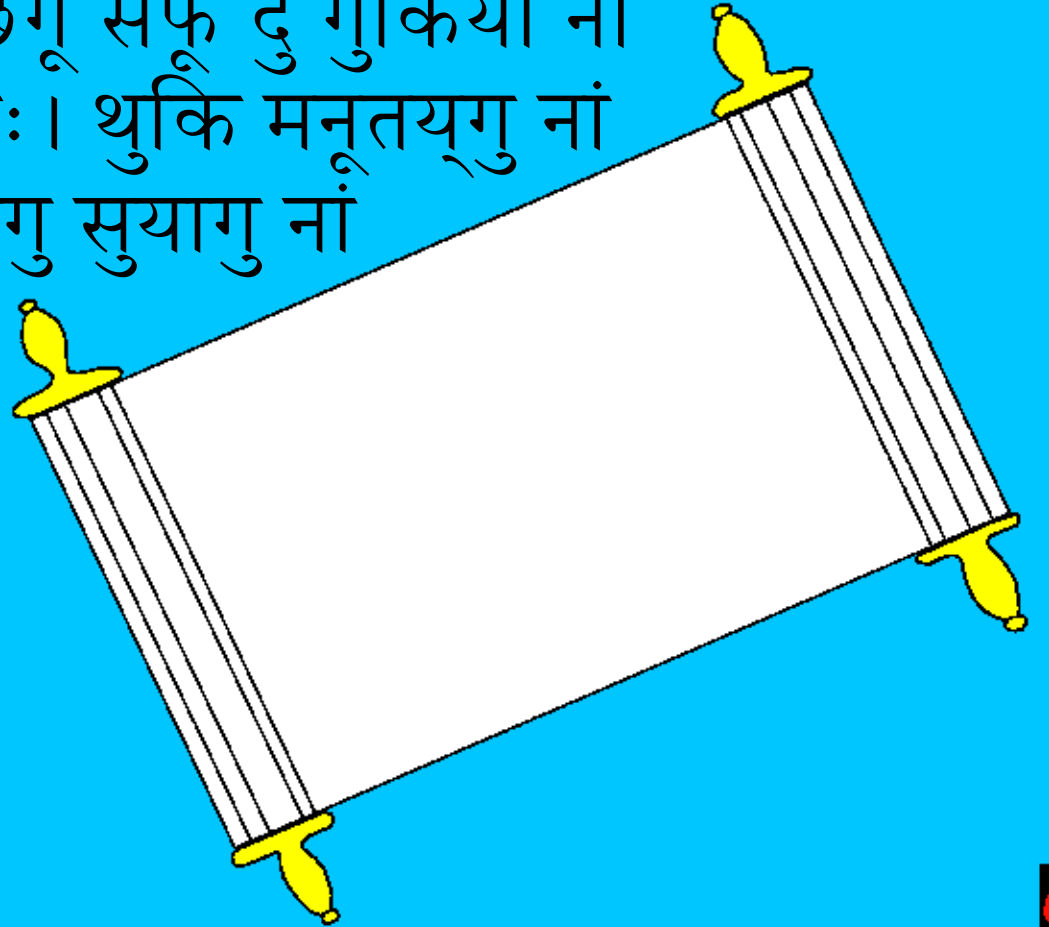


स्वर्गय् सीगु धयागु नं दइमखु। परमेश्वरया जनपिन्सं
न्ह्याबलें परमप्रभुनापं चवनी। अन दुःख कष्ट, ख्वयेगु,
दइमखु। ल्वय्, पारपाचुके, मृत्यु दइमखु।
स्वर्गय् सकलें
परमेश्वरनापं
न्ह्याबलें खुसि
जुया चवनी।

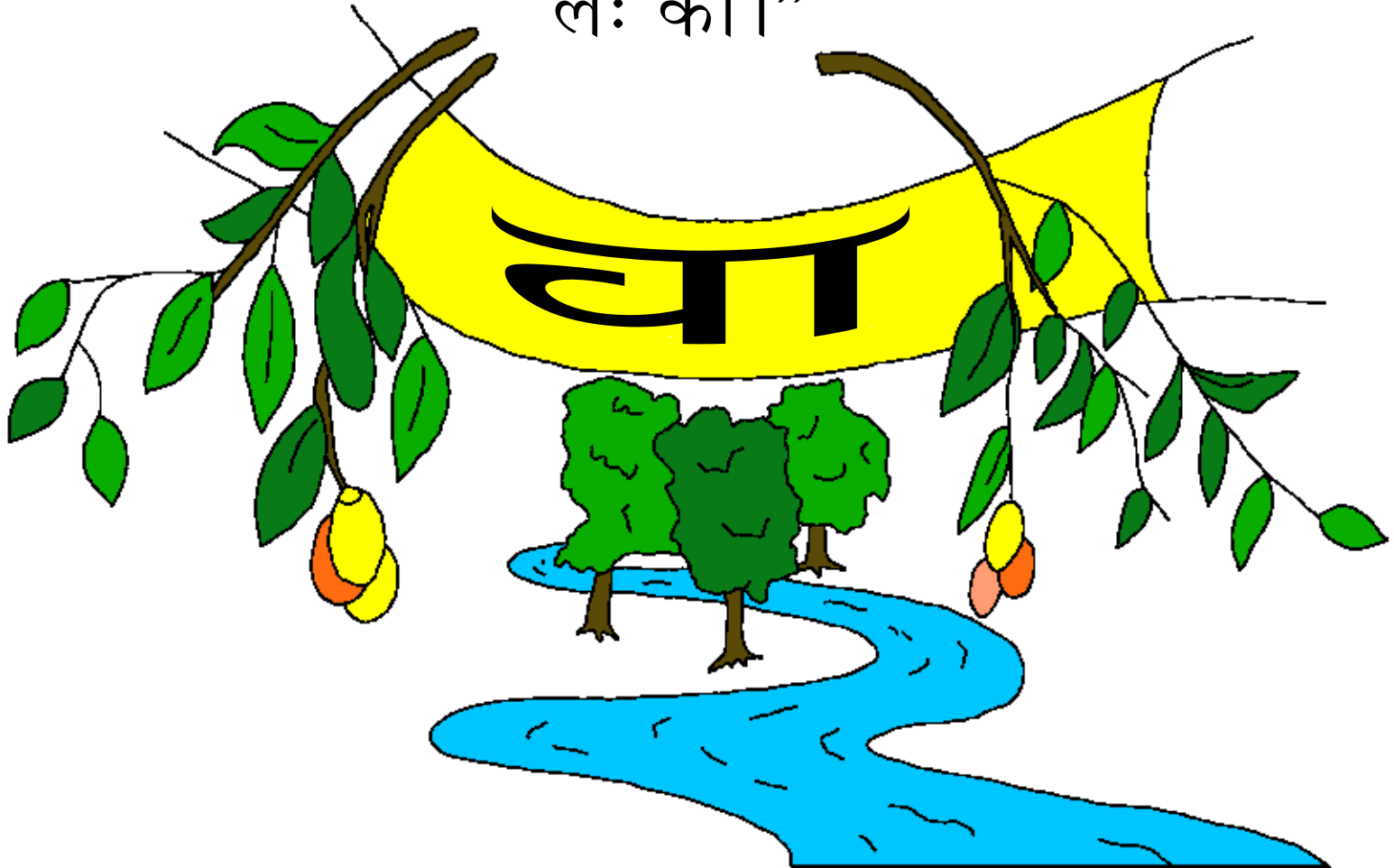


दक्वसिबय मद्यकं मगागु खँ ला, स्वर्ग मस्तयुगु नितिं
(ल्याय्म्हपिनिग नितिं नं) खः सुना येशू ख्रीष्टयात थः
मुक्तिदाता धकाः विश्वास यागु दु अले वय्कःयात प्रभु धकाः
वय्कःया आज्ञा मानय् याःगु दु इमिगु नितिं नं खः । थुमाया
जीवनया सफू । स्वर्गय् छगू सफू दु गुकिया नां
थुमाया जीवनया सफू खः । थुकि मनूतयुगु नां
चवयातःगु दु । उकि सुयागु सुयागु नां
चवयातःगु दु धकाः छं
स्यूला? प्रभु येशूयाके
विश्वास याइपिं सकले
मनूतयुगु नां ।

छु छंगु नां उकि दु ला?



स्वर्ग्या बारे बाइबलय् धया तःगु दक्वसिबय् लिपतय्या
खँवः छगू तसकं बांलागु ब्वनातःगु खः। “अले आत्मा व
भमचां धाइ, ‘वा!’ अले सुना न्यनी, वं धा, ‘वा!’ अले
सुयात प्याचाइ व वा। अले सुयात यः वं सितिकं जीवनया
लः का।”



स्वर्ग, परमेश्वरया तसकं बांलागु छैँ

मस्तयुगु नितिं बाइबलया खँ न्ह्यब्बेया थव परमेश्वनरया
बचन बाइबलपाखें काःगु सत्य बाखं खः गुगु

यूहन्ना १४;
२ कोरिन्थी ५;
प्रकाश ४, २१, २२

“छिगु वचन थुइकाबीबलय् जिमित जः दइ।”

भजनसंग्रह ११९:१३०



कवचाल



बाइबलया थ्व सत्य बाखं नं झी अजुचायापुम्ह परमेश्वरया बारे कनाबी
सुनां झीतः दय्कादिल । छं वय्कःयात म्हसिमा धकाः वय्कलं इच्छा यानादी ।

झीसं मभिं गु ज्यात यानागु दुसा परमेश्वरं सिइका कायेफु गुकियात वय्कलं पाप
धयादिल । पापया सजाँय मृत्यु खः, तर परमेश्वरं झीतः यक्वः माया यानादिल ताकि
झीगु पापया नितिं क्रूसय् सीना दुःख कष्ट फयेत वय्कलं थः याकः काय् येशू
प्रभुयात थ्व संसारय् छ्वयाहयादिल । हाकनं येशू प्रभु म्वानाः झायादिल अले
स्वर्गय् थःगु छँ झायादिल । थौं झीसं प्रभु येशूयात विश्वास यात धाःसा झीगु पाप
क्षमा यायेत वय्कःयाके बिन्ती यात धाःसा वय्कलं झीगु पाप क्षमा यानादी । अले
वय्कः झीगु नुगलय् दुहांझायादी अनंलि झीपिं सदां वय्कः नापं हे च्वनाच्वनी ।

छुं जुयाः छं थ्व सत्या खः धकाः विश्वास यानागु खःसा परमेश्वरयात थथे धकाः
प्रार्थना याः यःम्ह प्रभु येशू, छि हे परमेश्वर खः, जिगु पापया नितिं सीनादीत छि
मनु जुयाः थ्व संसारय् झाल अले हाकनं स्वन्हु दय्काः म्वानाझाःगु खः धकाः जिं
विश्वास याये । दयायाना जिगु जीवनय् झायादिसँ अले जिगु पापत क्षमा यानादिसँ
ताकि जिं न्हगु जीवन काये फयेमा अले न्ह्याँबलें छि नापं हे च्वना च्वने फयेमा ।
छिगु आज्ञा मानय् यायेत व छिगु सन्तान जुइत छिगु नितिं
म्वायेत जितः ग्वासहालि यानादिसँ । आमेन ।

न्हिया न्हि थं बाइबल ब्वनेगु या अले परमेश्वर नापं खलाबला या । यूहन्न ३:१६

