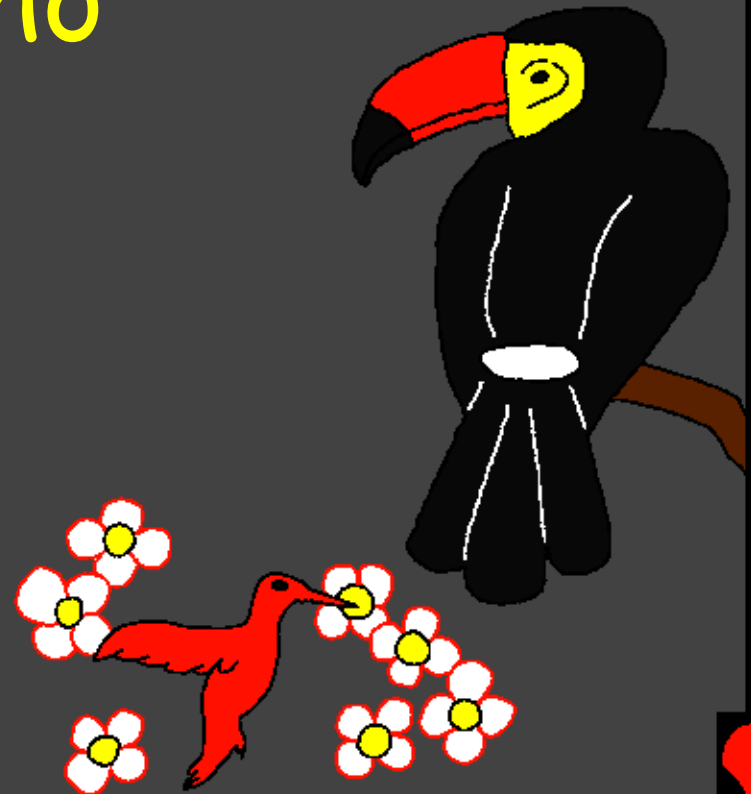
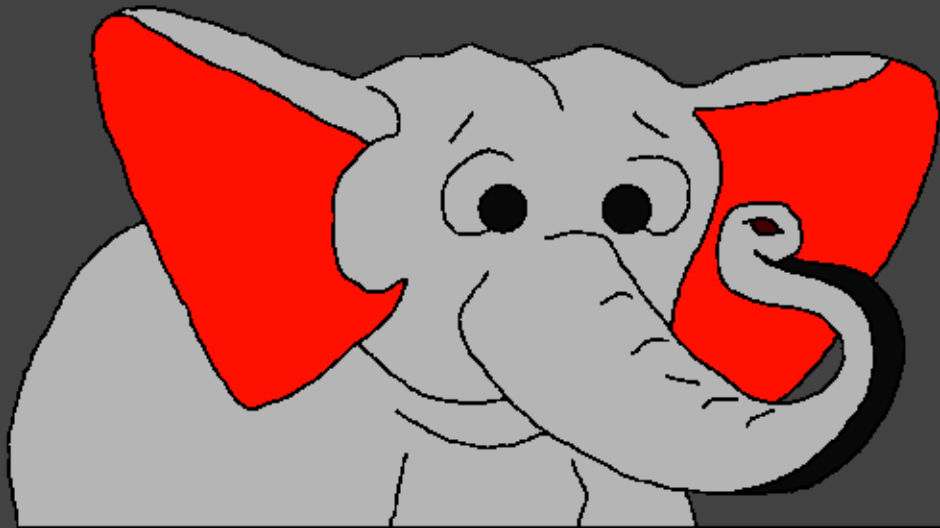


Bibele ea Bana
limpho

Ha Molimo A ne
A Etsa Lintho
Tsohle



E ngotsoe ke: Edward Hughes

E tšoantšetsoa ke: Byron Unger; Lazarus
Alastair Paterson

E nkiloe ke: Bob Davies; Tammy S.

E fetoletsoe ke: www.christian-translation.com

E hlahisitsoe ke: Bible for Children
www.M1914.org

©2021 Bible for Children, Inc.

Laesense: O na le tokelo ea ho kopitsa kapa ho hatisa pale ena,
ha feela u sa e rekise.



Ke mang ea re entseng? Bibeale, e leng Lentsoe la Molimo, e re bolella kamoo moloko oa batho o qalileng kateng. Khale koana, Molimo o ile a etsa motho oa pele 'me a mo reha Adama. Molimo o entse Adama ka lerōle la lefatše. Ha Molimo a bululela bophelo ho Adama, o ile a phela. O ile a iphumana a le

serapeng se
setle se bitsoang
Edene.

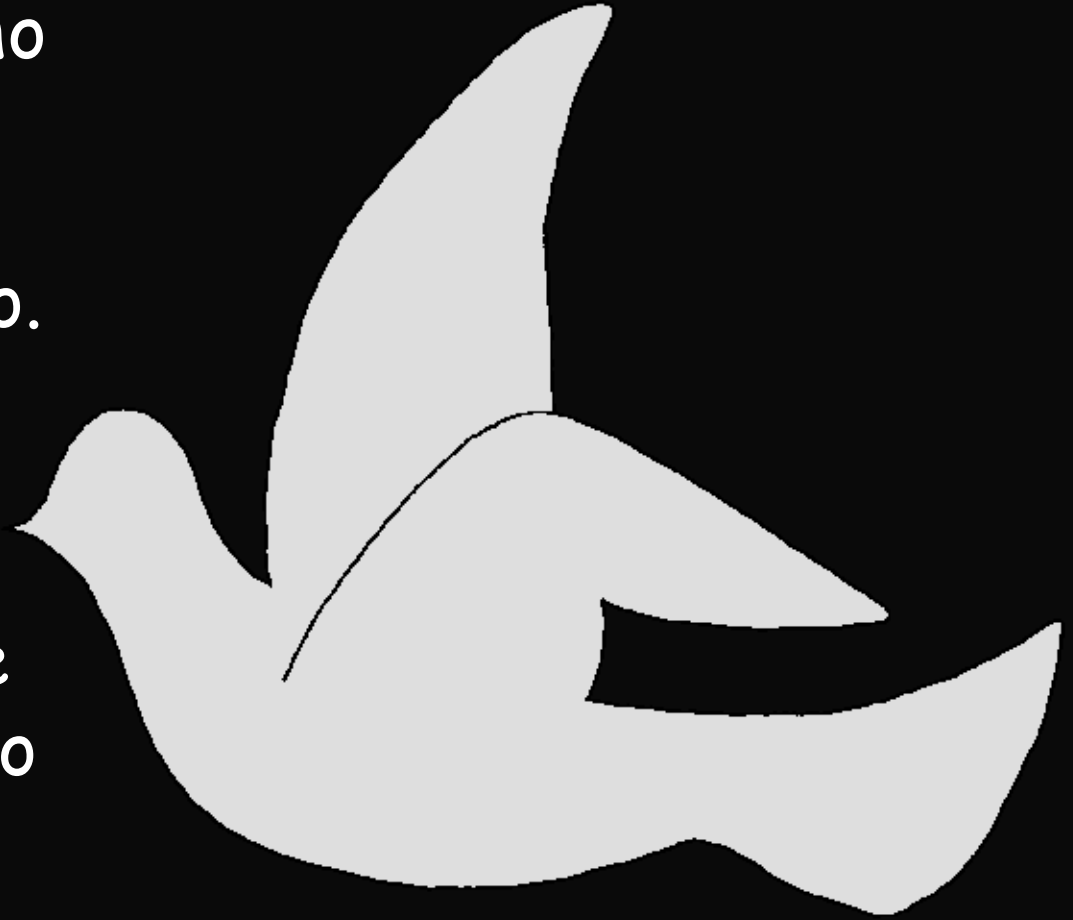


Pele Molimo a etsa Adama, O entse lefatše le letle
le tletse ka lintho tse hlolang. Mohato ka mohato
Molimo o ile a etsa libaka tse maralla le libaka tsa
masabasaba, lipalesa tse nkhang hamonate le lifate
tse telele, linonyana tse nang le masiba a khanyang
le linotši tse llang, marulelo a maruarua le

likhoho tse thellang. Ebile,
Molimo o entse tsohle
tse teng - tsohle.



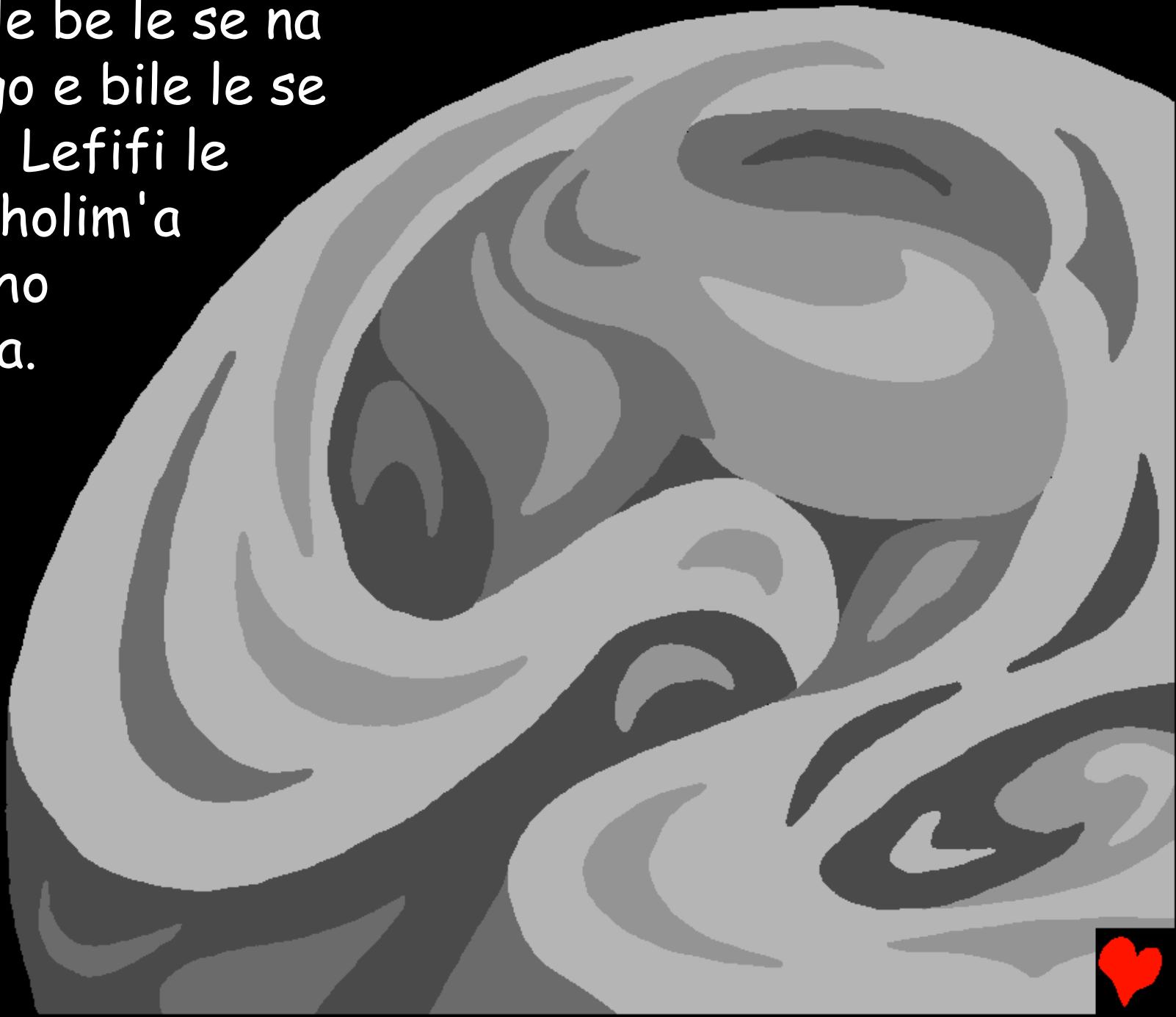
Tšimolohong, pele
Molimo a etsa letho, ho
ne ho se letho haese
Molimo. Ha ho batho
kapa libaka kapa lintho.
Ha ho letho. Ha ho
leseli ebile ha ho
lefifi. Ha ho holimo
le tlase. Che maobane
ebile ha ho hosane. Ho
no ho le Molimo feela
ea senang qalo. Eaba
Molimo o nka khato!



Mathomong, Modimo o hlodile
magodimo le lefase.



Lefase le be le se na
sebopego e bile le se
na selo. Lefifi le
ne le le holim'a
sefahleho
sa boliba.
Yaba
Modimo
O bua.
"Leseli
le be
teng."



Mme kganya ya eba teng. Modimo wa bitsa lesedi
motshehare, mme lefifi wa le bitsa bosiu. Ha
phirima, ha esa, ya eba letsatsi la pele.



Ka letsatsi la bobeli, Molimo o ile a hlophisa metsi
a maoatle, maoatle le matša tlasa Leholimo. Ka
letsatsi la boraro, Molimo are, "Ho ke ho hlahe
naha e omileng." Mme ho etsahetse.



Molimo o boetse o laetse joang le lipalesa le lihlahla
le lifate ho hlaha. Mme tsa hlaha.

Ha phirima, ha esa, ya eba
letsatsi la boraro.



Yaba Modimo o etsa letsatsi,
le kgwedi, le dinaledi tse ngata
hoo ho seng motho ya ka di
balang. Ha phirima, ha esa,
ya eba letsatsi la bone.



Libopuoana tsa leoatleng le
lithlapi le linonyana li ne li
le latelang lethathamong
la Molimo. Ka tsatsi la
bohlano O ile A etsa
hlapi e kholo ea lisabole
le li-sardine tse nyane,
limpshe tse maoto a
malelele le tse binang.
Molimo o entse mefuta
eohle ea lihlahlapi ho tlatša
metsi a ho natefeloana ke
lefatše le leoatile le leholimo.
Ha phirima, ha esa, ya eba
letsatsi la bohlano.



Ka mor'a moo, Molimo a boela a bua. O itse,
"Lefatshe ha le hlahise dibopuwa ..." Mofuta o
mong le o mong oa phoofolo le likokoanyana le
sehahabi se bile teng. Ho ne ho e-na le le li-beaver
tse phathahaneng. Tse mahlahlaha. Liboko tsa
Wiggly le cheeky chipmunks. Pussycats tse
hloekisang. Mofuta o mong le o mong oa phoofolo o
entsoe ke Molimo ka letsatsi leo.

Ha phirima, ha esa, ya eba letsatsi la botshelela.



Molimo o ile a etsa ho hong ka letsatsi la botšelela
- ho hong ho ikhethang haholo. Tsohle li ne li se li
loketse Motho. Ho ne ho ena le dijo masimong le
diphoofolo tse mo sebeletsang. Mme Modimo
ware, "Ha re etseng motho
ka setshwantsho sa rona.
A be morena wa tsohle tse
lefatsheng." JOALOKAHA
MOLIMO BOPA
MOLIMO Papisong EA
BONA; A BOPA MO
SETSHWANTSHO
SA MODIMO ...



Modimo O ile A
bua le Adama.
"Ja seo o se
lakatsang
serapeng. Empa
o se ke wa ja
sefate sa tsebo
ya botle le bobbe.
Ha o ka ja tsa
sefate seo o tla
shwa ruri."



Mme Morena Modimo a re, "Ha ho hotle hore motho a dule a le mong. Ke tla mo etsetsa mothusi." Molimo o tlisitse linonyana tsohle le libata ho Adama. Adama o ile a ba reha kaofela. E tlameha ebe o ne a le bohlae haholo ha a etsa joalo. Empa hara linonyana tsohle le liphoofole ho ne ho se molekane ea loketseng Adama.



Molimo o ile a robatsa Adama boroko bo tebileng,
bo tebileng. Ho tlosa le leng la likhopo tsa motho
ea robetseng, Molimo o ile a theha
Mosali ka khopo ea Adama.
Mosali eo Molimo A mo
entseng o ne a nepile
hantle ho ba
molekane
oa Adama.



Modimo O entse tsohle ka matsatsi a
tsheletseng. Eaba Molimo o hlohonolofatsa
letsatsi la bosupa 'me a le etsa letsatsi
la phomolo. Serapeng sa Edene, Adama
Molimo. Molimo e ne e le MORENA
oa bona, Mofani oa bona le
Motsoalle oa bona.



Ha Molimo A ne A Etsa Lintho Tsohle

Pale e tsoang Lentsoeng la Molimo, Bibeale,

e fumanoa ho

Genese 1-2

"Ho kena ha Mantsoe a Hao ho fana ka leseli."
Pesaleme ea 119:130



Qetello



Pale ena ea BibeLe e re bolella ka Molimo oa rona
ea hlolang ea re entseng le ea batlang hore u mo tsebe.

Molimo oa tseba hore re entse lintho tse mpe, tseo a li bitsang
sebe. Kotlo ea sebe ke lefu, empa Molimo oa u rata haholo O
rometse Mora oa hae ea 'notši, Jesu, ho shoa sefapanong le ho
otloa ka baka la libe tsa hao. Eaba Jesu oa phela 'me o ea hae
Leholimong! Haeba u lumela ho Jesu 'me u mo kope hore au
tšoarele libe, o tla ho etsa! O tla tla mme a phele ka ho wena
hona jwale, mme o tla phela le Yena ka ho sa feleng.

Haeba u lumela hore sena ke 'nete, e-re ho Molimo:
Jesu ea ratehang, ke lumela hore u Molimo, 'me u bile motho ea
shoelang libe tsa ka,' me joale u ea phela hape. Ka kopo kena
bophelong ba ka 'me u ntšoarele libe tsa ka, e le hore nka ba le
bophelo bo bocha hona joale,' me ka letsatsi le leng ke il'o ba
le uena ka ho sa feleng. Nthuse ho u mamela le ho u
phelela joaloka ngoana oa hau. Amen.

Bala BibeLe 'me u bue le Molimo letsatsi
le letsatsi! Johanne 3:16

