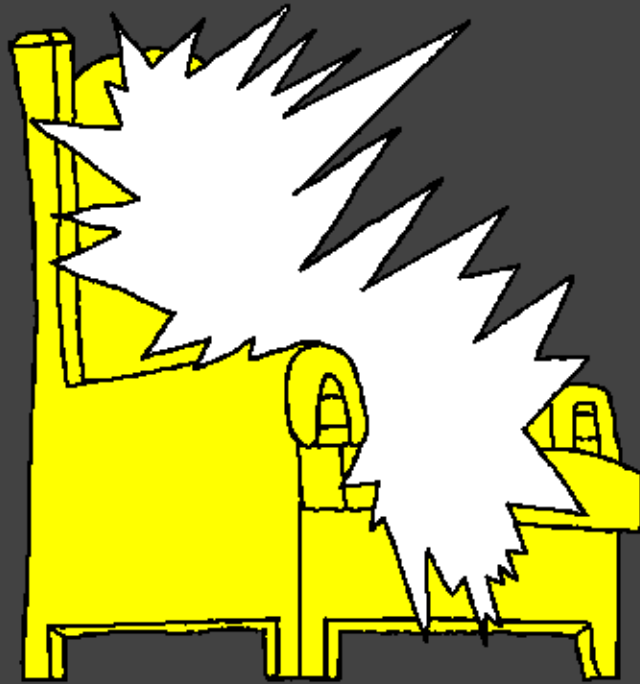


Wē Nû Gǎlé Wē Dǔzũ Bénõ
dõngamõ



Orun, Ibugbe
Olorun to
Dara



Mākōmō tē dō: Edward Hughes

Mã biã tē dō: Lazarus
Alastair Paterson

Atunse nipaseḡ: Sarah S.

Mã Gifi tē dō: www.christian-translation.com

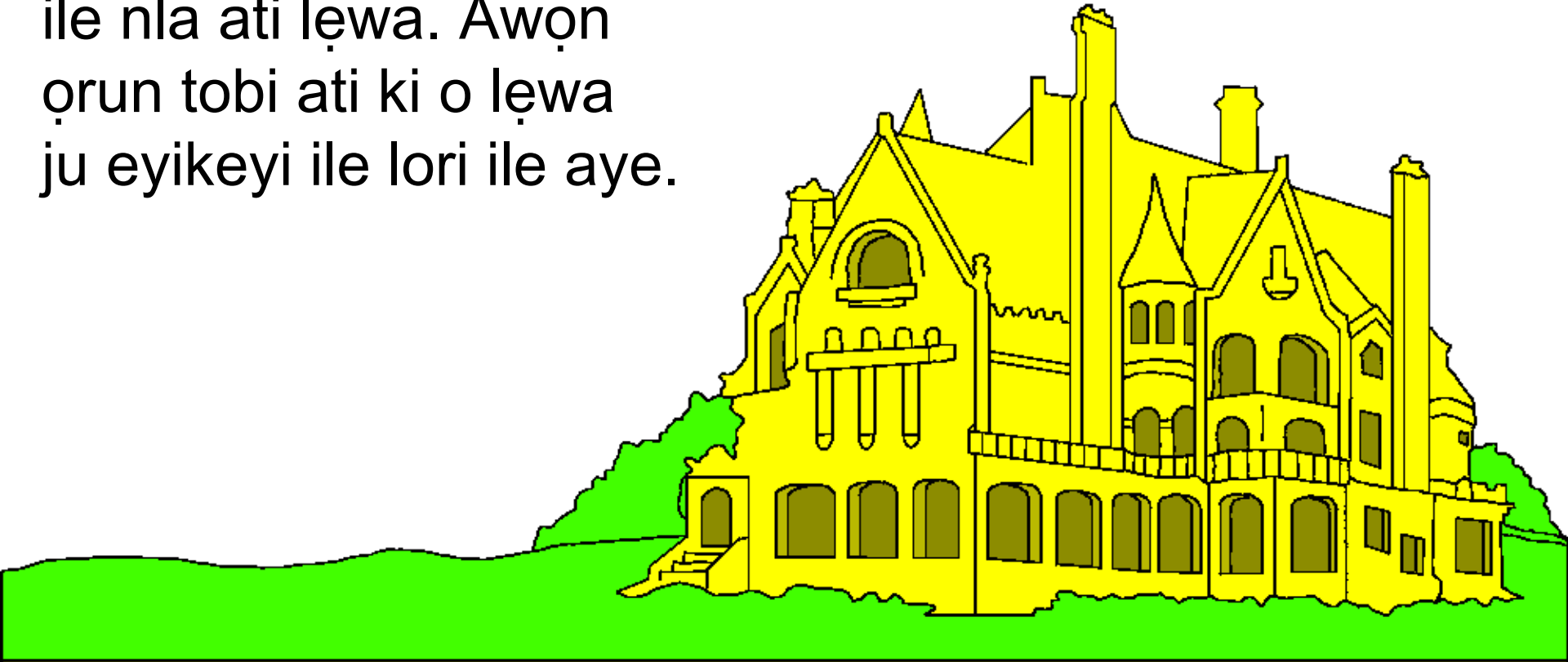
Mã kōmō tē dō : Bible for Children
www.M1914.org

©2023 Bible for Children, Inc.

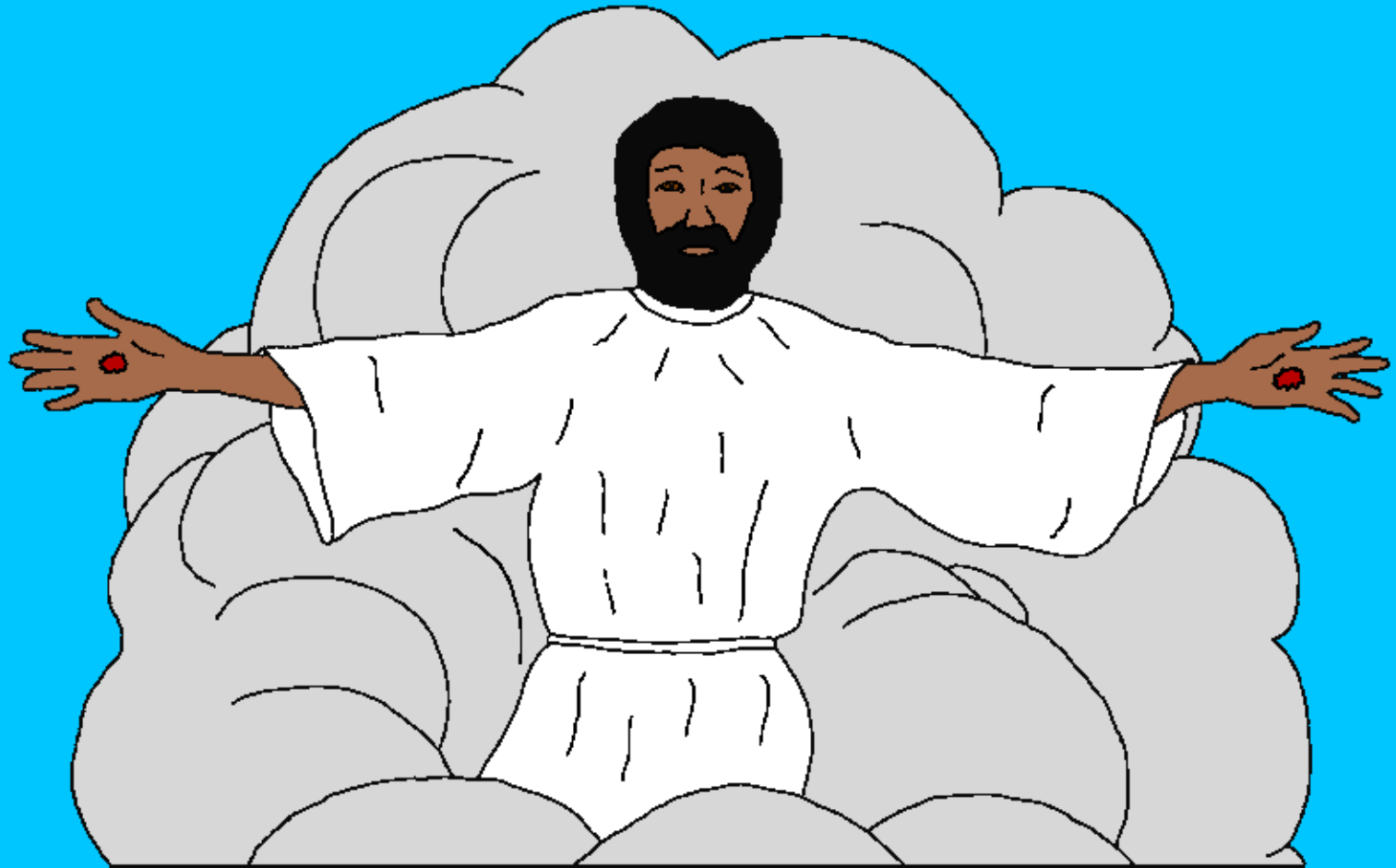
Nē dō wø bãma tábi Wõ tōlō mã ne ndè mã dó wé bina,
mèa usāne gō mēa bo wé mbili gō.



Nígbà tí Jèsù gbé lóri ilẹ̀ ayé, ó sọrọ̀ nípa Párádísè fún àwọn ọmọ èyìn rẹ̀. Ó pè é ní “Ilé Bábá mi” ó sì sọ pé ọ̀pọ̀ ilé òlá ló wà. Ilẹ̀ nla kan jẹ̀ ilẹ̀ nla ati lẹ̀wa. Awọn ọ̀run tobi ati ki o lẹ̀wa ju eyikeyi ilẹ̀ lori ilẹ̀ aye.



Jesús ni'thí: “Náa xúgín' x̣abụ g̣ajm̄āa xú ká'nii rá.”
Na taun ọn, Jesu yì olon mẹ to f̣onsonku eton
godo. Bí àwọn ọmọ-ẹyìn rẹ ti ń wòran, wọn gbé
Jesu sókè, ìkùukùu sì fi í pamọ kúrò níwájú wọn.



Látìgbà yẹn làwọn Kristẹni ti ń rántí iléírí tí Jésù ẹ látí pa dà wá fún wọn. Jesu sọ pe oun yoo pada wa lojiji, nigbati o ko reti. Ọigba etẹwẹ dogbọn Klistiani he kú whẹpo do lẹkọwa etọn dali?

Bibeli sọ pe wọn lọ taara si Jesu. Lati wa ninu ara ni lati wa pẹlu Oluwa.



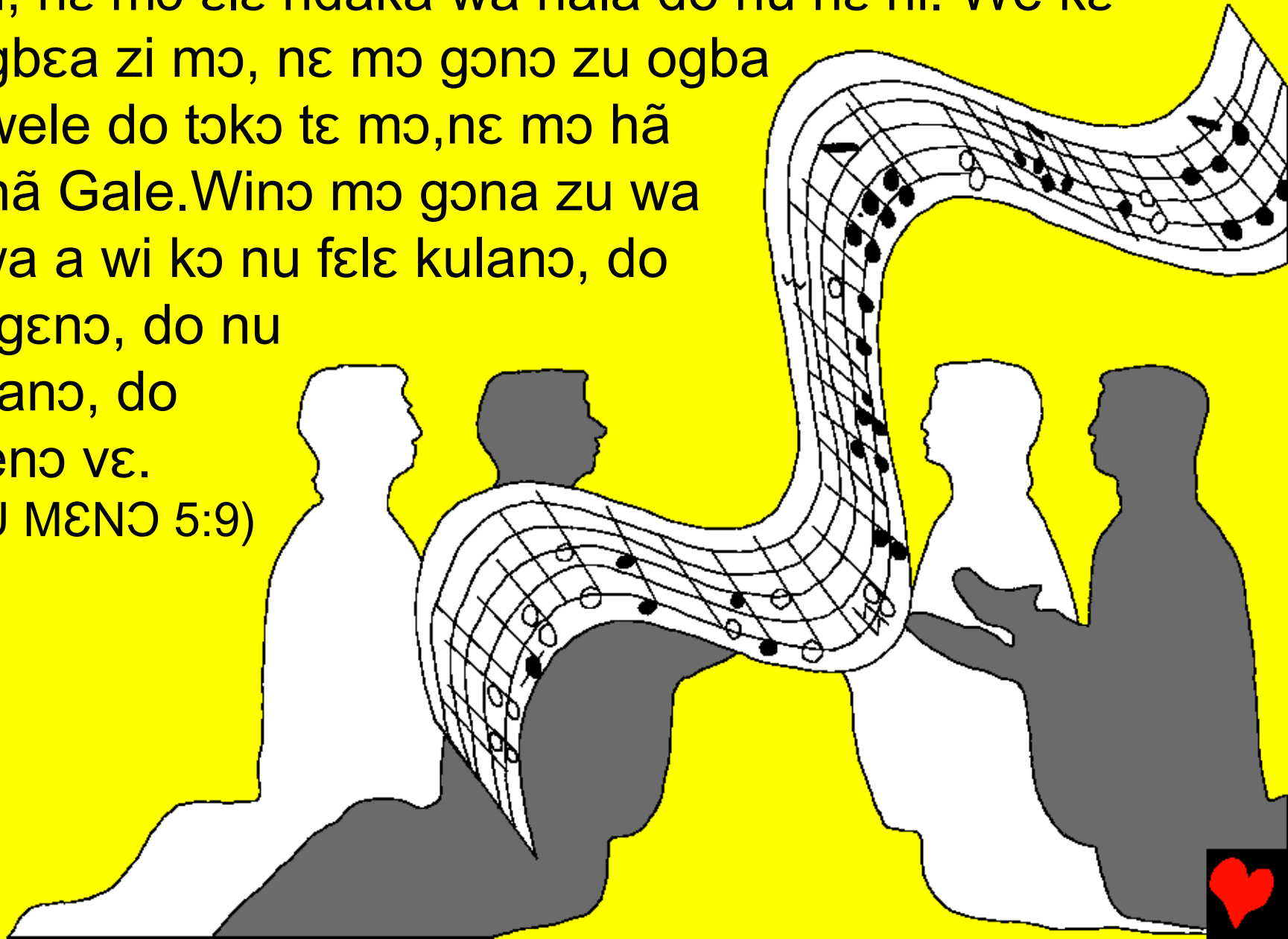
Osohia, owe godo ton Biblu ton, do lehe olon
jiawu do na mi. Ohun iyanu julọ ni pe, ni ona
pataki kan, Orun ni ile Olorun. Olorun wa nibi
gbogbo, sugbon ite re mbe li orun.



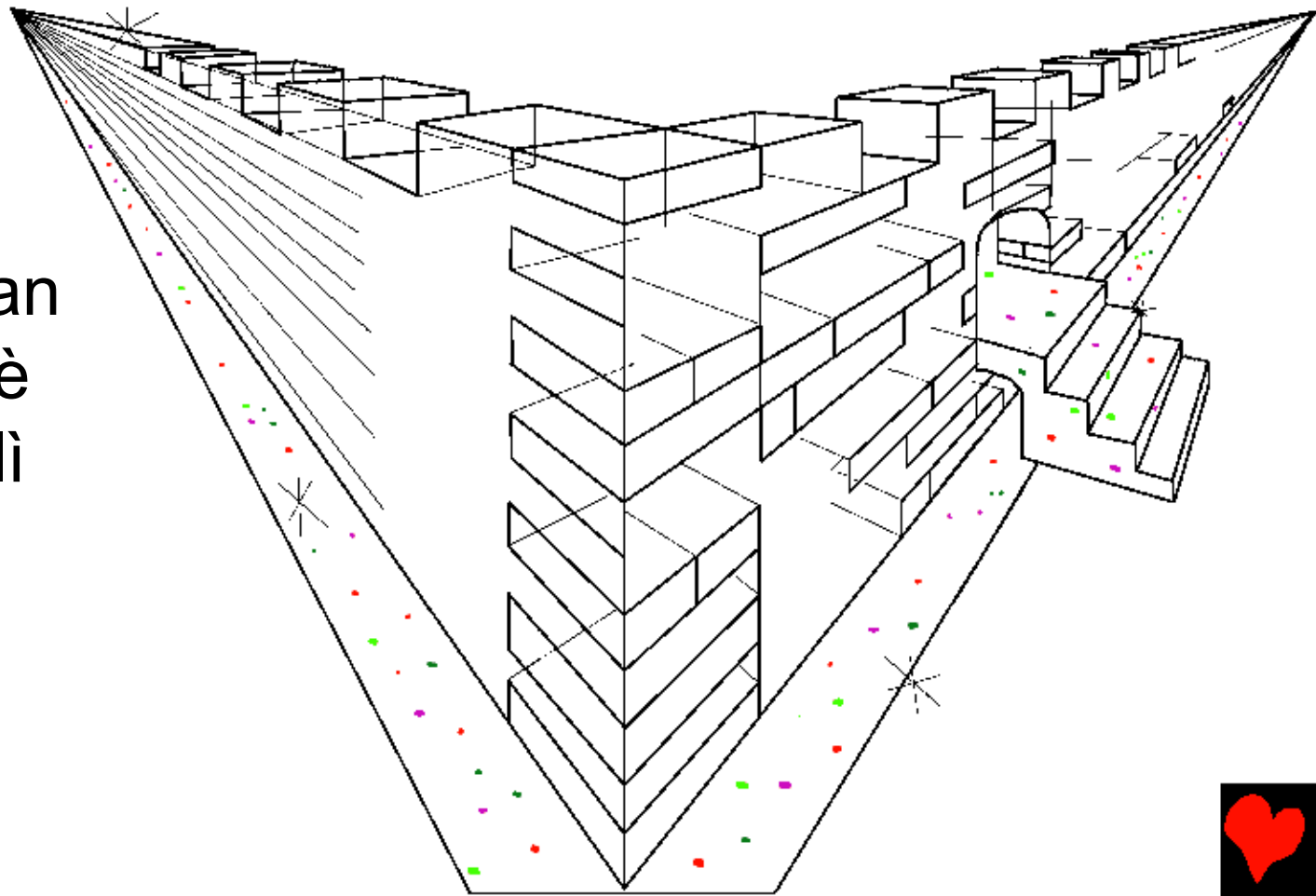
Awon angeli ati awon eda
orun miiran n sin Olurun ni
paradise. Bebe naa ni gbogbo
awon eyan Olurun to ku ti
won si lo si orun. Won n ko
arin iyin akanse si Olurun.



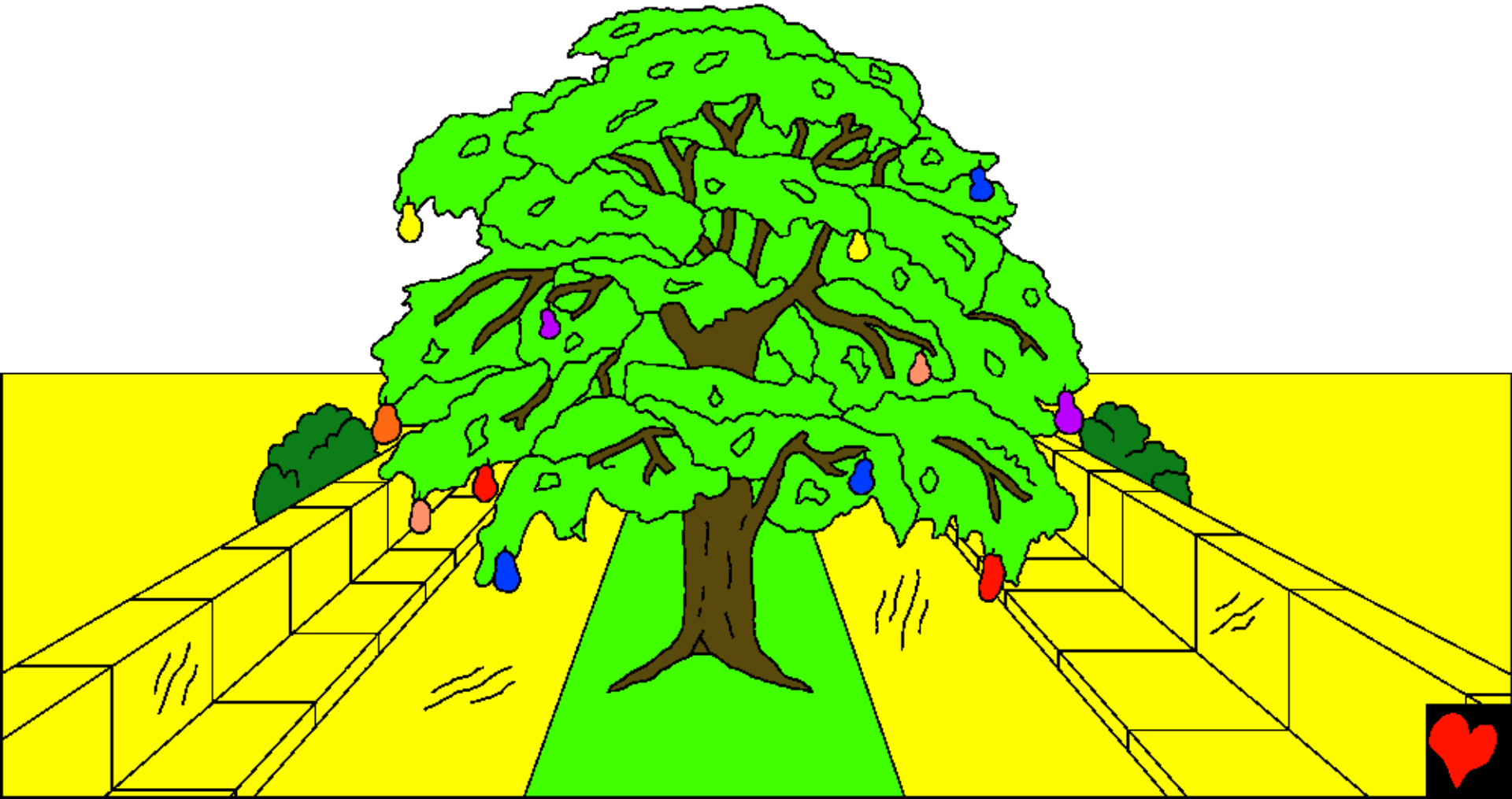
Ne wa v̄ẽ wa ga mbé zuma na: Mo wia do ba kasa
'buki, ne mo ãlã ndaka wa nãlã do nu ne ni. We ke
wa gbɛa zi mo, ne mo gɔnɔ zu ogba
gili wele do tɔkɔ te mo, ne mo hã
wa hã Gale. Wino mo gɔna zu wa
ni, wa a wi kɔ nu fɛle kulano, do
lɛnggɛnɔ, do nu
kpalano, do
kɔ lenɔ vɛ.
(USU MɛNɔ 5:9)



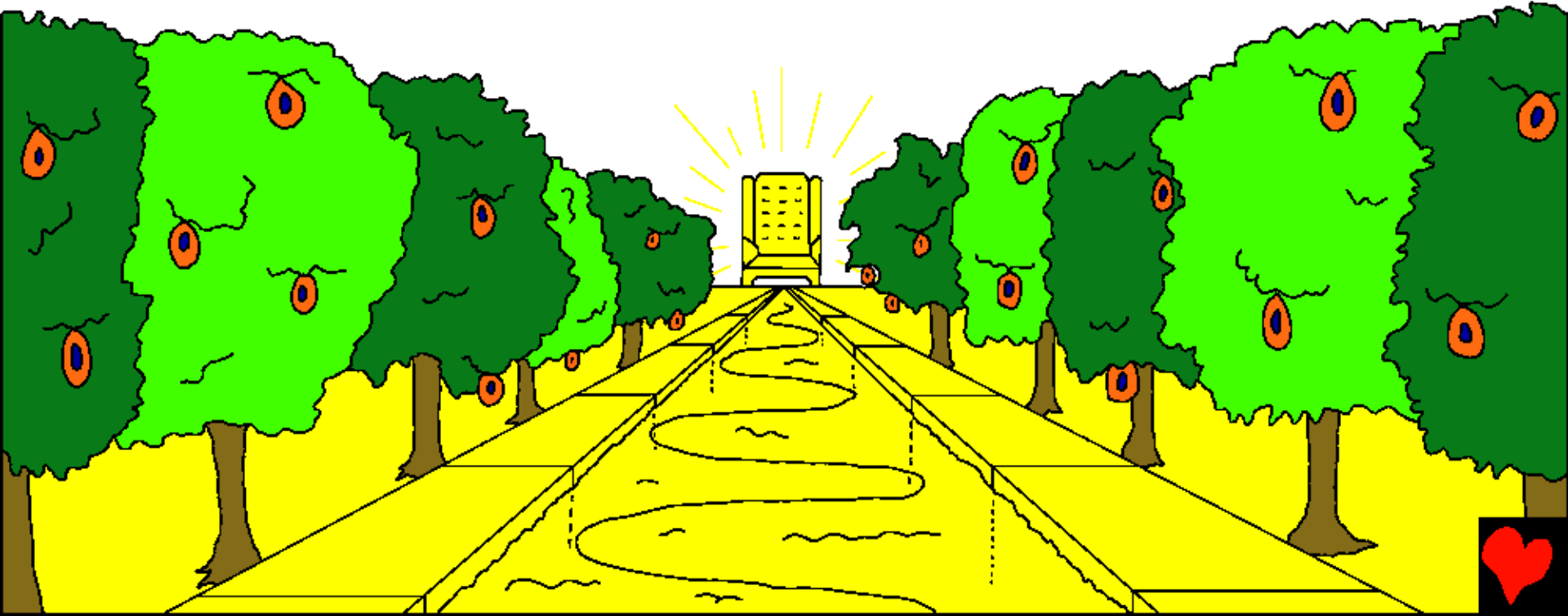
Awon oju-iwe ti o kẹhin ti Bibeli sapejuwe ọrun gege bi “Jerusalemu titun naa”. O tobi pupo, o tobi pupo, pelu odi giga ni ita. Ọgiri naa je okuta jasper, ti o mo kedere bi kristali. Awon ohun-oso ati awon okuta iyebiye bo awon ipile ti ogiri, ti o nmole pelu awon awo didan. Okokan awon enubode ilu naa je peali nla kan soso!



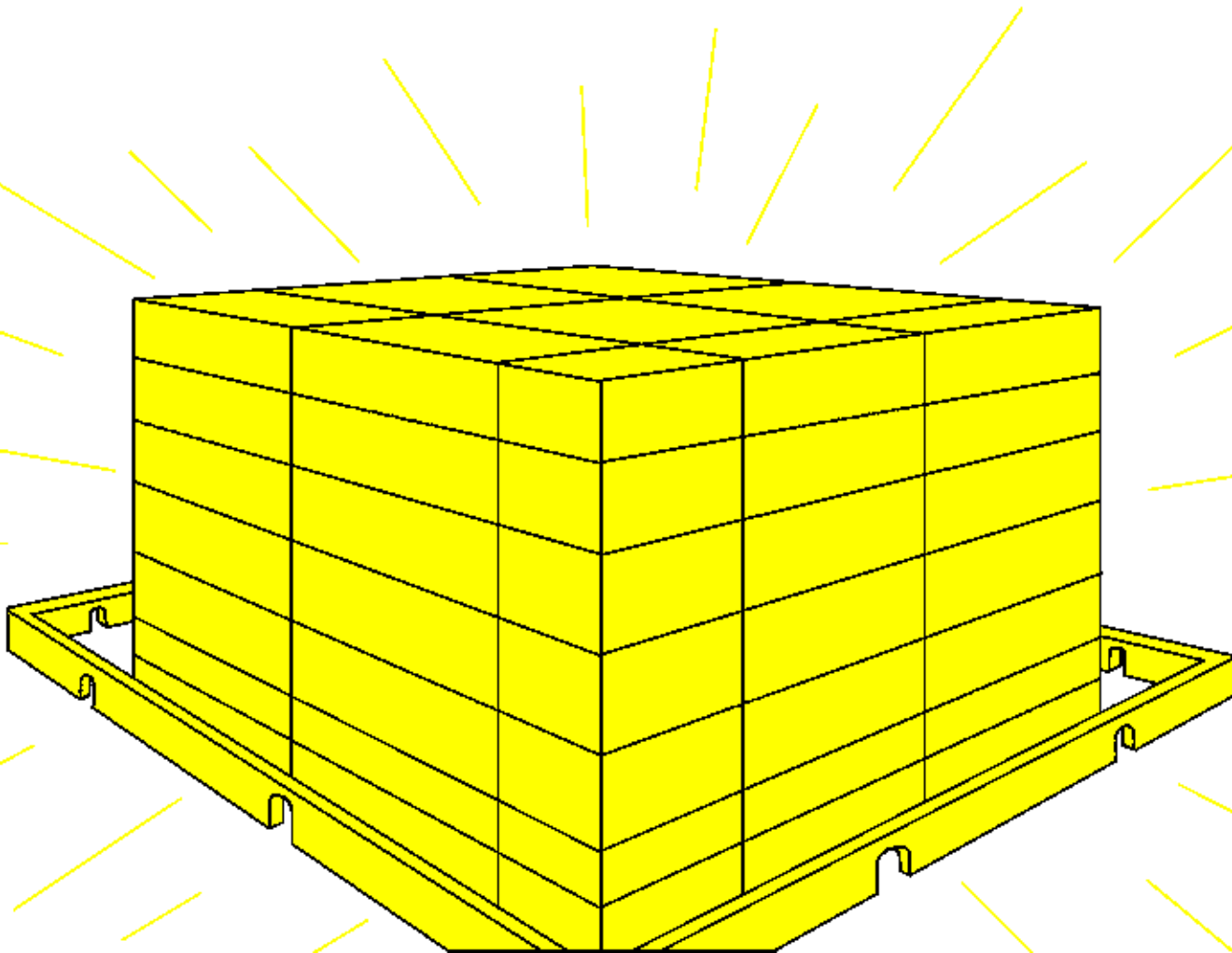
Awọn ibode nla ti Párádísè ko tii. Jẹ ki a wọle ki a wo... WOW! Orun paapaa lewa ninu. Ìlú náà jẹ ojúlówó wúrà, bí dígí dígí. Paapaa ita jẹ wura.



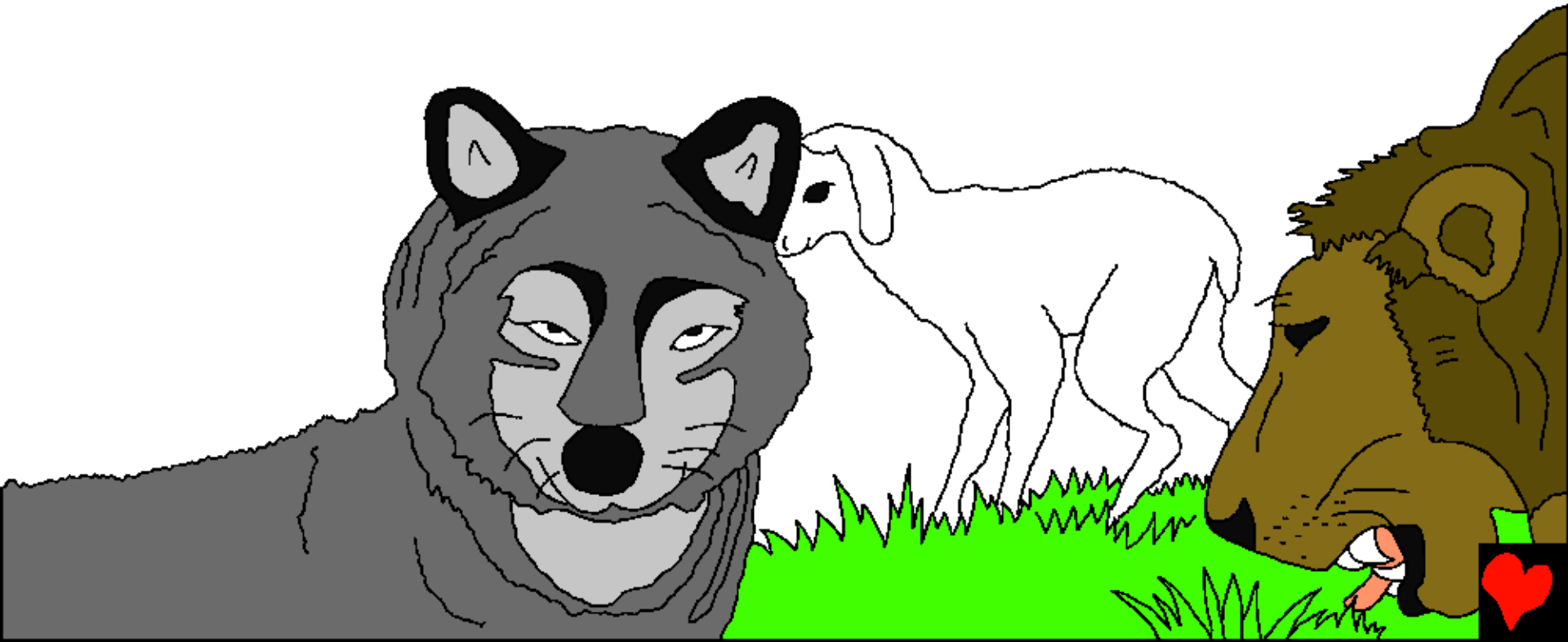
Odo omi iye to han kedere ti nisan lati ori ite Olorun wa. Ní ìhà méjèèjì odò náà ni igi iyè wà, èyí tí a kòkò rí nínú Ọgbà Édèni. Igi yii jẹ pataki pupọ. Ó máa ń so èso méjilá, èso tó yàtò lósoosù. Ewe igi iye ni a lo lati mu awọn orilẹ-ede larada.



Oju ọrun ko nilo oorun tabi oşupa lati
tan imọlẹ. Ọgo Ọlọrun fúnra rẹ fi imólẹ
àgbàyanu kún un. Ko şokunkun nibe rara.



Àwọn ẹranko Párádísè pàápàá yàtò. Wọn ti wa ni gbogbo tame ati ore. Ikooko ati ọdọ-agutan jẹun lori koriko papọ. Paapaa kiniun nla jẹ koriko bi eran malu. Oluwa si wipe, Nwọn kì yio ẹ ipalara, bẹni nwọn kì yio run lori gbogbo òke mimọ mi.



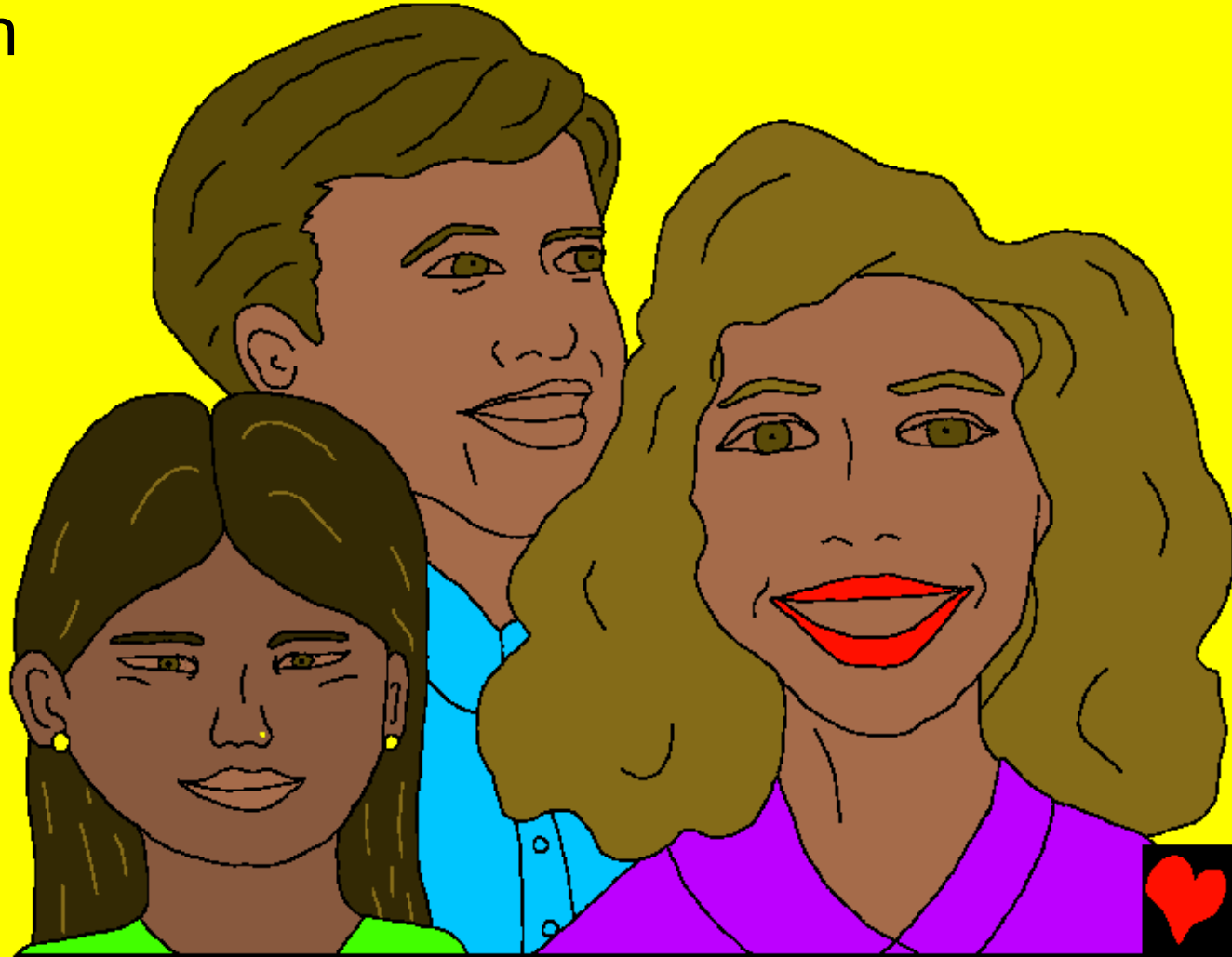
Ti n wo yika, a  e akiyesi
pe awon nkan wa ti nsonu
ni Orun. O ko gbogbo ibinu
oro. Ko seni to n ja tabi se
onimotara-eni-nikan. Ko
si awon titiipa lori awon
ilekun, nitori ko si awon
ole ni orun. Ko si awon
eke, apaniyan, awon
aje tabi awon eniyan
buburu miiran. Ko
se kankan l'orun.



Ni ọrun, pẹlu Ọlọrun, ko si omije
mọ. Nigba miiran awọn eniyan
Ọlọrun sọkun nitori ibanujẹ nla
ni igbesi aye yii. Ní ọrun, Ọlọrun
yóò nu omijé gbogbo nù.



Ko si iku tun ni paradise. Àwọn èniyàn Ọlọrun yóò wà pẹ̀lú Olúwa tíí láé. Kò sí ìbànújẹ̀ mọ́, kò sí ẹ̀kún mọ́, kò sí ìrora mọ́. Ko si aisan, ko si iyapa, ko si isinku. Ni ọrun gbogbo eniyan ni ayo lailai lehin pẹlu Ọlọrun.



Dara julọ, ọrun wa fun awọn ọmọkunrin ati awọn ọmọbirin (ati awọn agbalagba paapaa) ti wọn ti gbagbọ ninu Jesu Kristi gẹgẹbi Olugbala wọn ti wọn si gbọran gẹgẹbi Oluwa wọn. Ní ọrun, ìwé kan wà tí a n pè ní Ìwé Ìyè Ọdọ Àgùntàn. O ti wa ni kún pẹlu awọn orukọ ti awọn eniyan.

Şe o mọ eniti o ni awọn orukọ lori rẹ? Gbogbo awon ti o gbekele won le Jesu.

Şe orukọ rẹ wa nibe?



Hi Wi 'da Gale, do wuke κε Be Bata ba a ni, wa t̃õa na:
“Μο τέ!” Ε κο wele κρο κρο κε a zele ma ni, a t̃õ τε με
'bõ na: “Μο τέ!” Ε κο wi κε wo ò lì ba a ba ni, a τε. Νε wi κε
a k̃õa we ò ò lì κε ma hã kpasi ni, a τέ, νε a ò ò iko.



Orun, Ibugbe Olorun to Dara

Ità kan lati inu Ọrọ Ọlọrun, Bibeli,

owa ninu

Yoane 14, 2 Korintε 5, Usu Meno 4, 21, 22

“Mo be we nu mo hã owinṵ, ne ma sa ke zã
wa ṵ ne nyεa we ni, ne ma hã siki gbãlã zã hã
obe winṵ.” Zumanṵ 119:130



Ndoti Mõ



Ità 'de Bibeli ge mà tǒ o dia wé mènǒ 'da
Olorun ke a deal è do ke à kwan nà lè hiti yè.

Olorun hi nanyi lè dè ô 'damǒ, a salimànaa fǒmbà. Bé ngàmǒ,
wékè fǒmbà, mèyè fio, nè ndé gǒ Olorun kǒ lè wénà, mà ke
atumbà Kpô Bé'da, Yezu, tǒkǒ afé ngǒ kuluse, nèzǒ ngàmǒ wé
fǒmbà 'danè. Nè Yezu tia 'bo kǒ kpàsi, Nè asi tè paladizo! Fàlà
ken è nkǒ wé Yezu, nè gǒ mbǒkǒwi nà a mbǒkǒ fǒmbà 'danè, à
dènee! À tènè wé ò kǒmoo, nè dungu nse doa piii.

Falàkè mǒ kǒ naa mèyè ngbongbowé, ntǒ mègè haa Olorun:
Nyayé Yezu, mi kwan naa mǒyè Olorun, nè mi nkwa naa miyè wi
fio wé fǒmbà, nè di dadǒni mǒyè kpàsi. Mǒ mbǒkǒmi, tèkǒ hiwi
'dami, mbǒkǒ fǒmbà 'dami, toko naa mi kpa mbé hiwi didǒni, nè
kǒtu kpo minè wi dungu do mo pii. Galami wé dongo mǒ, wé
dungu doomǒ ònǒ bé 'damǒ. Amène

Tǒlǒ Bibeli, wéléwé do Olorun nkǒtu vǐ! Yoane 3:16

