

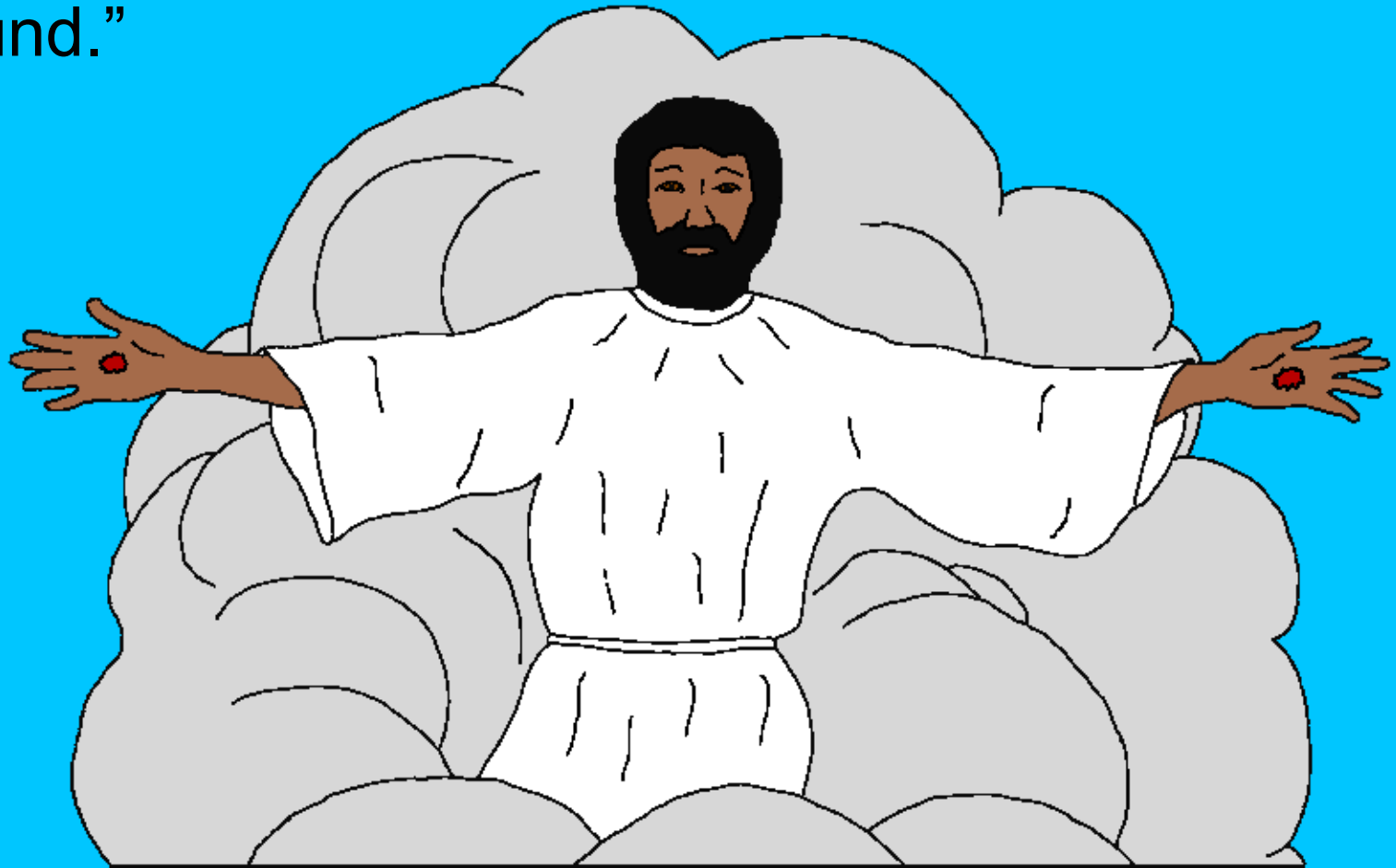
[www.BibleForChildren.org](http://www.BibleForChildren.org)



Jon 14



“Enim noman embin tonum, yi enerei mon! Enim Gos kin pii gii ninjing kin, na kin pii gii ningii ku,” Jiisas pa nim. “Na nge Arnan motum konu eŕe, konu pei saŕim. Pe yi sineŕang kin, na enim ok kanip niŕamb. Na nge Arnan ngii ei pup kin, enim nge konu eŕe, er kun ermbii ni pund.”



“Na pup konu eḷe er ka er sep kin, nga orung op, enim kin ouni bin. Ei yi miḷ, na muḷmbii konu eḷe, enim na kin ouni muḷngii ku.”



Na nam Jon enim nge enginjing moł. Nga sinim  
Jiisas kin dambiltpin se ende pupun mołmun.  
Mołpun kin, na enim kin oł embin tui nin,

ngenj kumbii ei sipin kin,  
nga Gos sinim wumb tep



er mołum konu ełe,  
na enim kin tuk ełe  
moł.



Pe nga sinim pei oʻ embin tui ei dinga ko wupun kin,  
Pasmos ni konu pokum eʻe, kindangin moʻ.  
Nimbiʻ erang na Gos ek ka ni tor kindinj

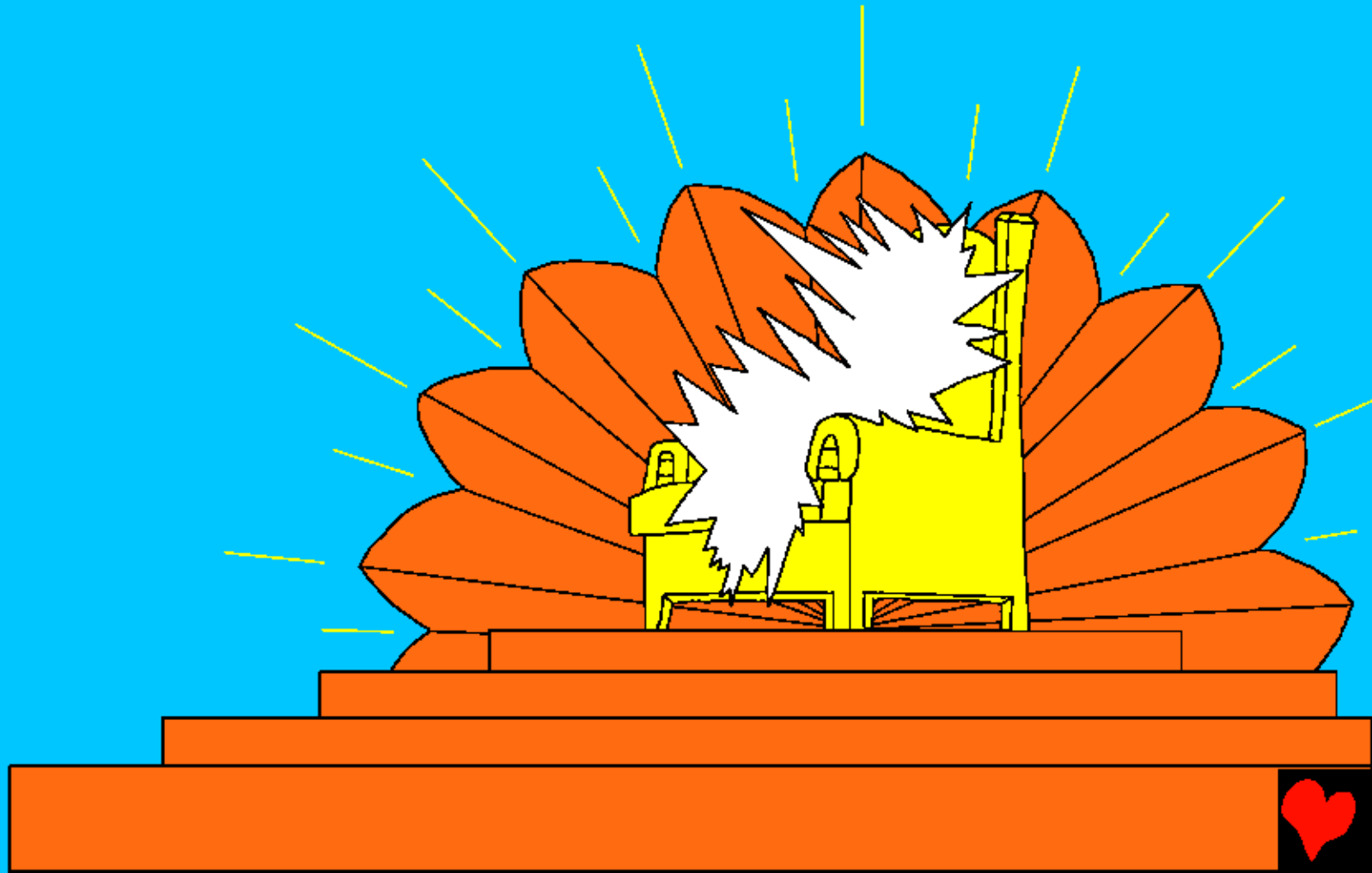
konu eʻe, ni ek keimi ei,  
Jiisas andan topu na



ngum. Ngang kin, ek  
ei, na ni tor kindinj  
konu eʻe nge, na to  
tor kindinjing.



Pe kunum eŧe mendpiŧ, Gos Gui Ka ei, na dinga tep erim. Erpi kin, nga tonu epin konu eŧe kenj ni, king peŧ endi sim. Seng kin, peŧ konu eŧe, wumb endi tonu eŧe muŧum.



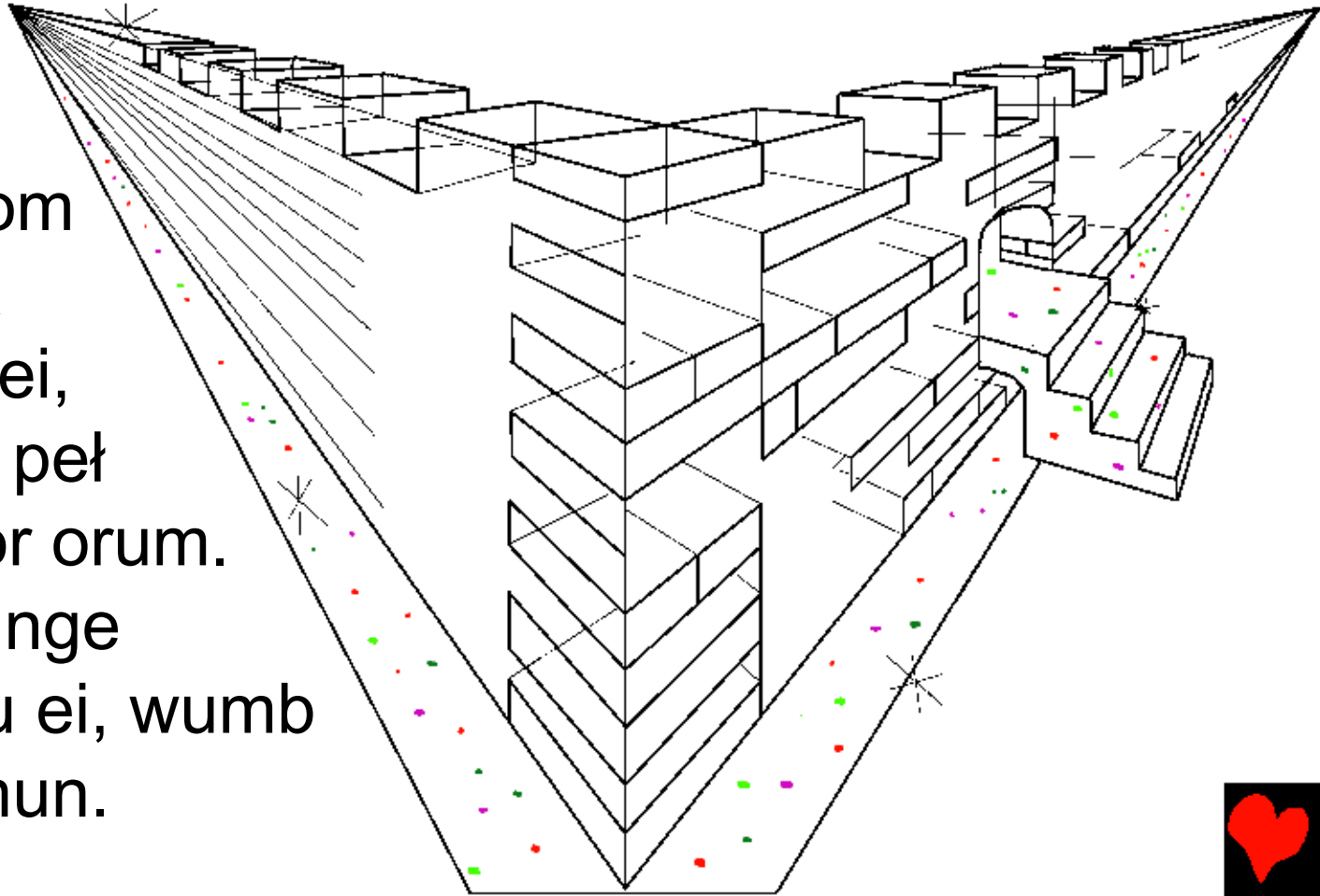
Pe nga, na piinj ni, ei epin konu efe Gos erim wumb  
nin, wumb mił kanim kanim konj mołmun ei nin, nga  
ya mani mei efe wumb ei nin, nga  
ya mani mei mandring mołmun  
wumb kułii ei nin, nga ep noł  
mandring mołmun wumb kułii nin  
epi ombu nin, nga epi konj  
mołmun epi  
kanim kanim  
pei, en enim  
konu orung  
orung pei epi  
ei, ek yi  
ninjing.



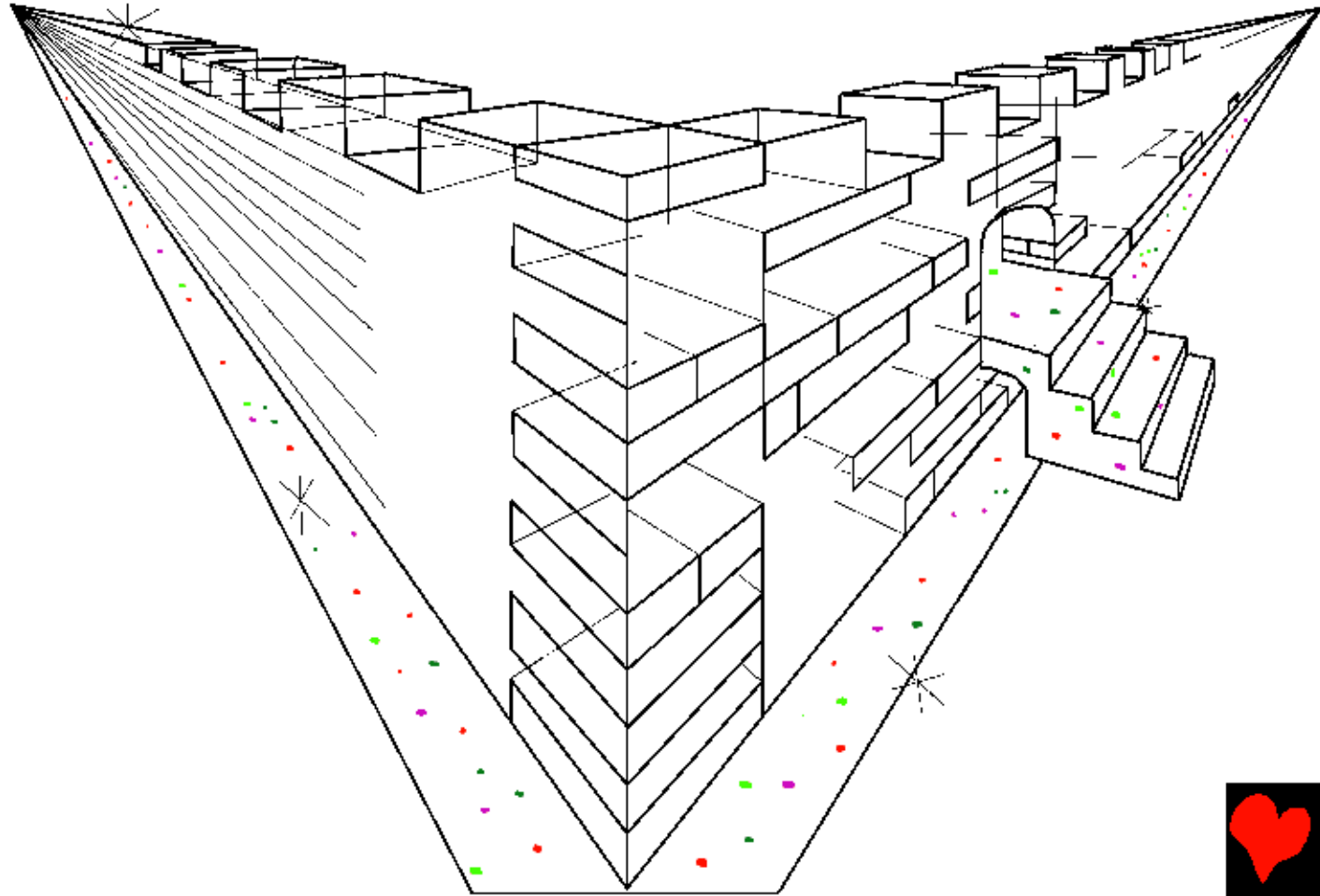
“Gos ei eim king peł ełe, tonu mołołum; nga kung siipsiip wał yi ku mołołum. Mułangił kin, eł ełip nge embe, ambił tonu kindik kin, nga tiłang owundu nin, nga noman dinga nin, nga oł kanim kanim eririm oł kun ka wii ei, ambił tonu kindik kin, kunum kunum yi minj, pepi ba!”



Pe nga na kenj ni, of kun ka elmin konu ei, Jerusalem konu konj ei, tonu epin konu ete Gos kin mani orum. Konu ei, yi miɓ amb endi ei, eim wu ba nge wam omba. Opu nipi kin, eim moke erpi kin, er kun er moɓpu kin, eim wam omba nge kan simbii ni piipi kin, multum ei miɓ, yi mani orum. Wang kin, nga na kom sip piinj ni, ek owundu endi ei, Gos nge king peɓ ete nipi kin, tor orum. Piini! Pe Gos nge moɓum konu ei, wumb kin ouni moɓmun.



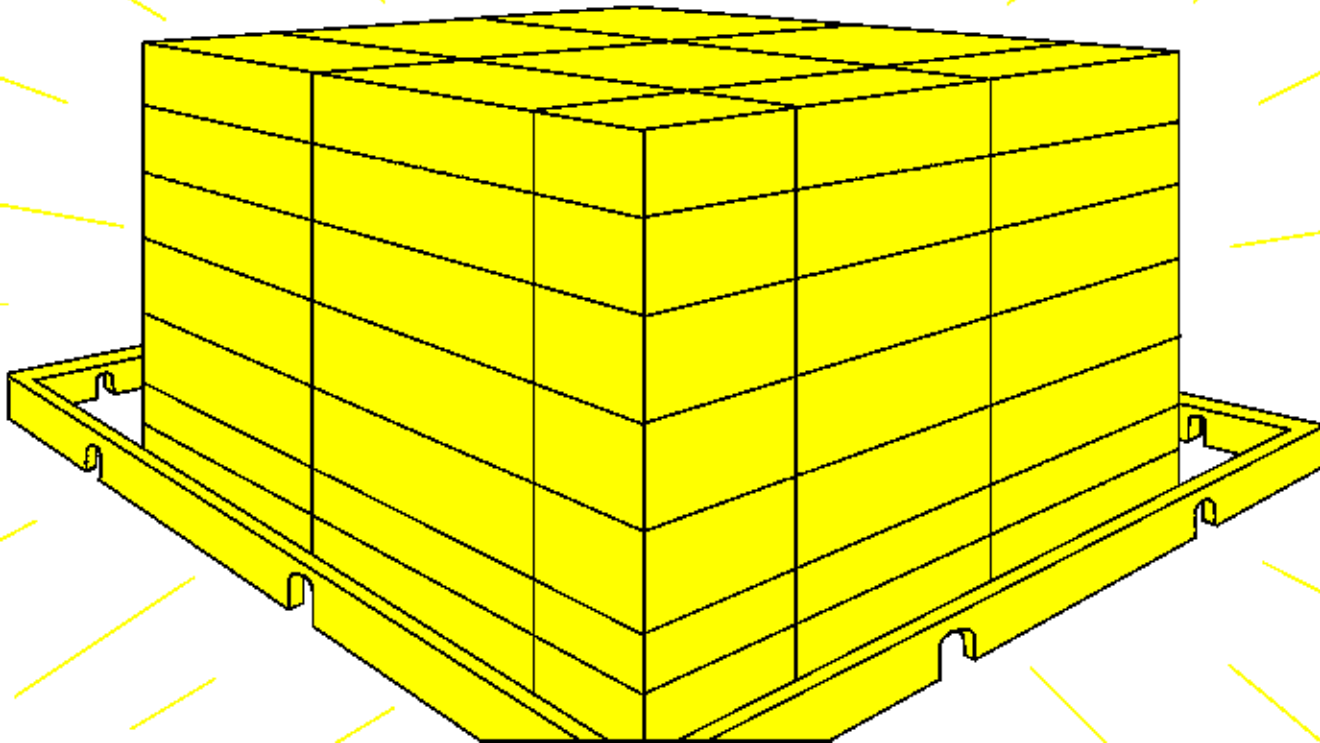
Molk kin, nga Gos eim, en enim kin ouni mułmba.  
Mołpu kin, nga wumb en enim, eim nge wumb mendpił  
mułngii. Mułangin kin, Gos eim, en enim kin ouni  
mołpu kin, nga Gos ei eim, en enim nge Gos mendpił  
mułmba. Mołpu kin, Gos eim, wumb ei nge ningił ka  
onum ei, kil  
ngopu kin,  
si kindmba.



Pe nga enjel ei, eim na noʻ ei, wumb no konj kunum  
kunum moʻumun noʻ ei, andan turum. Topu kin, noʻ  
ei, kirapi miʻ tiʻang eririm. Eririm noʻ ei, eim Gos kin  
kung siipsiip waʻ miʻ wu ei Kraiss ei kin, mulkuʻ king peʻ  
konu eʻe, tor orum.



Pe nga, konu owundu eḗ, oi eni taḗ, tiḗang erkiḗ kin tuk  
onguḗ miḗ pineririm mon. Nimbiḗ erang Gos nge tiḗang  
owundu mendpiḗ ei minj erang kin, konu orung orung  
eḗ tiḗang ei, erpi pirim. Peng kin, nga kung siipsiip waḗ  
miḗ wu ei Kraiḗ ei eim dup  
alam miḗ multum.



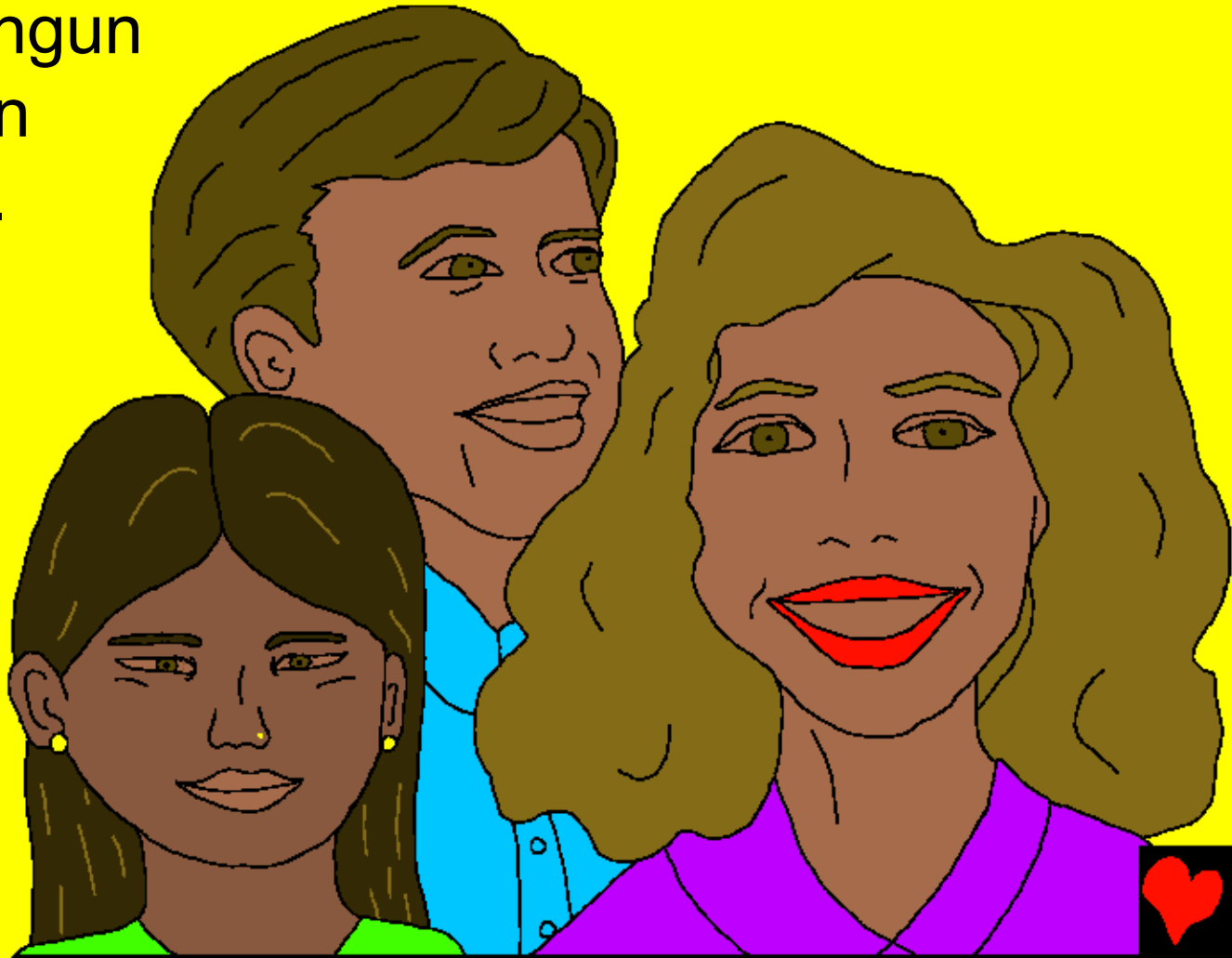
Ba oł kis penj mołum epi ei nin, oł kis kanim kanim ei nin, nga wumb ek kend tok niłmin ombu nin, Gos eim konu mołum konu ełe, tuk punerngii mon! Ba wumb nii endi, eim embe mer kung siipsiip wał mił wu ei, Krajs ei nge mon ełe konj kunum kunum mołumun mon ełe, pułum wumb ei minj mendpił, tuk ełe pungii.



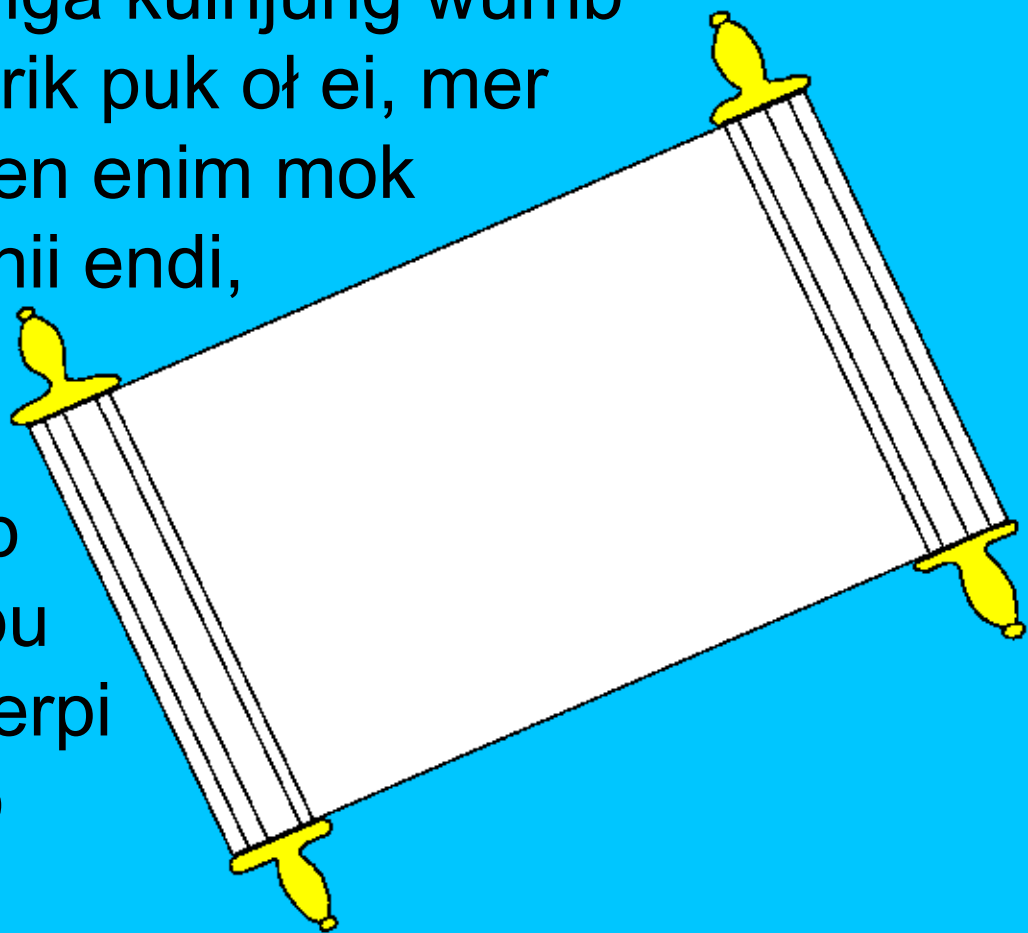
Kindpi kin, nga en enim nga,  
kulerngii mon! Kularik kin, nga  
en enim noman embin to  
piinerngii mon! Piinarik kin, nga  
ke nik kin, ngenj kumbii sik elmin  
oŋ ei, enerngii mon! Nga en enim  
oŋ ok nge ei, am pupu kin poru  
nimba.



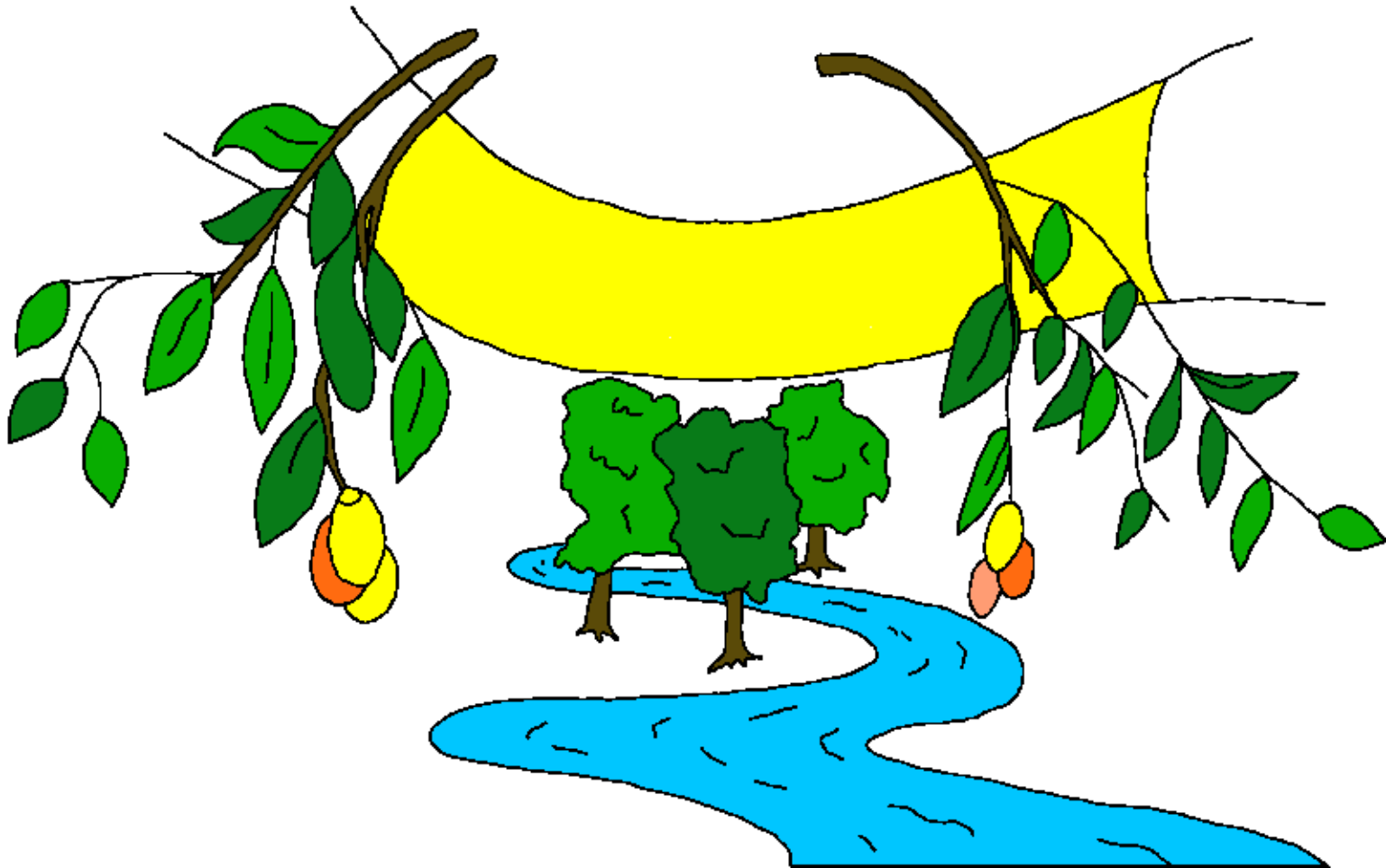
Pe nga, Gos eim epi pei, eim noman enatim ni piitim  
epi ei, Gos kin mandi mulermba mon! Ba Gos kin kung  
siipsiip wał mił wu ei, Krais ei eim mułnguł konu ei  
mendpił, king peł konu owundu ełe tuk simba. Sipi kin,  
nga Gos nge kongun  
wumb ei, Gos kin  
men tok ngungii.  
Ngok kin, wumb  
Gos eim kumb  
ningił kinangin  
kin, nga eim  
embe ei, en  
enim mei embił  
ełe pułmba.



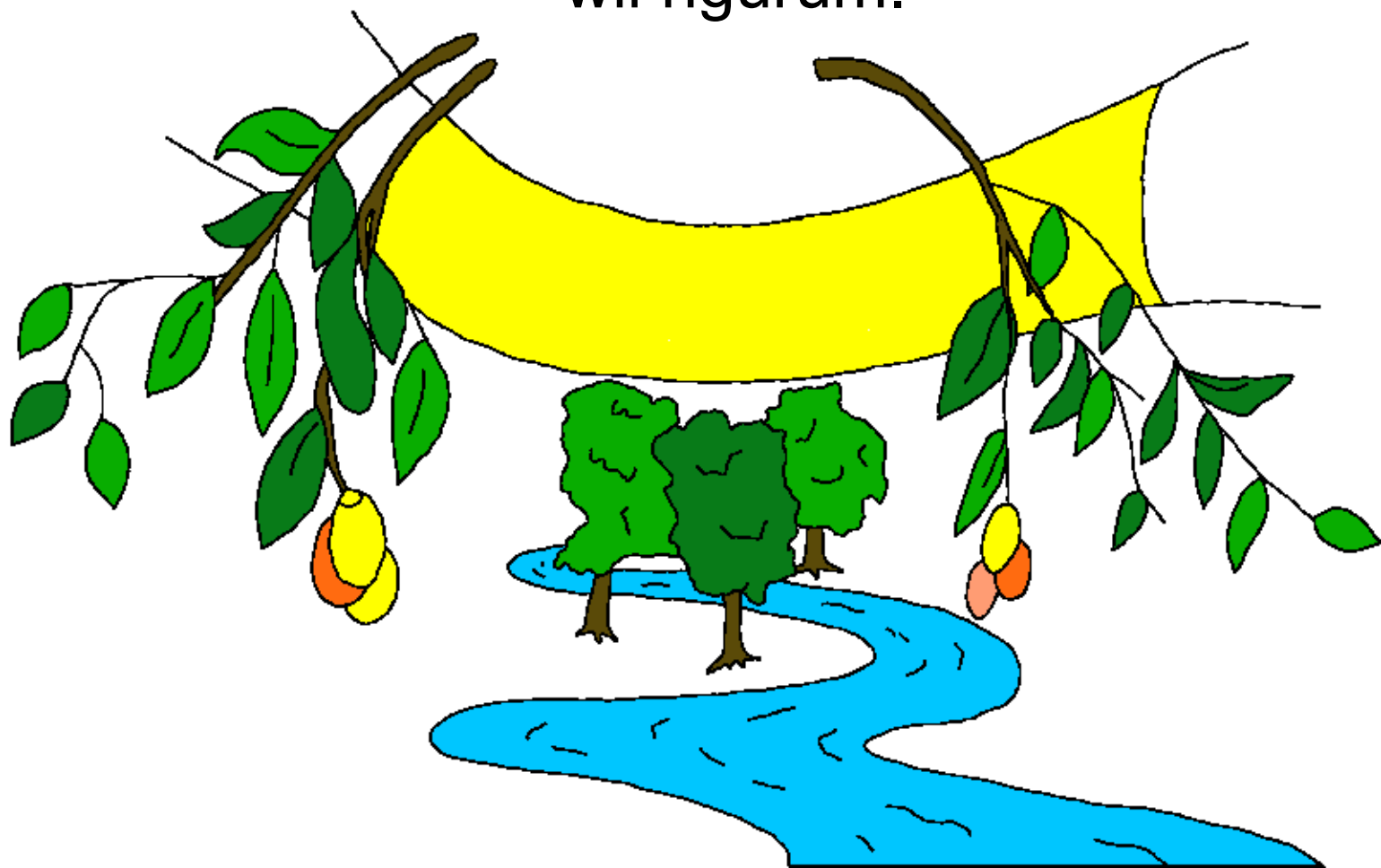
Nga na kenj ni, kulnjung wumb owundu kembis tał mił ombu, en enim king peł sim konu ełe ok kin, angk mulnjung. Molk kin nga mon kombur aki turum. Topu kin, nga mon endi aki turum ku. Aki topu mon ei, konj mułngii nge mon. Pe nga kulnjung wumb en enim, oł nimbił oł erik puk oł ei, mer mon ombu kanpi kin, en enim mok turum. Pe nga wumb nii endi, en enim embe mer konj mułngii nge mon ełe mulerim kin, wumb ei pei, to mani noł gopu dup ełe, muł owundu erpi pim konu ełe, olkup to kindrim.



Gos nge Gui Ka kin, kung siipsiip wał mił wu ei nge  
ambim mił ei, pii gii niłmin wumb ei kin, ek yi ninjingił,  
“Oiyo!” Nga wumb nii endi, ek ei piimba wumb ei  
kindang opu kin ek yi nimba, “Nim Oiyo!”



Nga wumb nii endi, noŋ nuwa ermba wumb ei, eim omba ku. Nga wumb nii endi, eim noŋ no konj kunum kunum moŋmun noŋ ei, numbii ni piim kin, noŋ ei numba ku. Nopu kin, epi ei, Gos nge epi ka wii ei, wii ngurum.



Keimi, Gos eim kingam endeim mendpił  
mołum. Ba Gos eim mei wumb pei noman  
mendpił ngopu, eim kingam endeim mendpił  
ei ngum. Gos eim yi mił erang kin, wumb pei  
eim kin pii gii ningii wumb ei, Gos kin  
mułngii. Wumb ei noman konj sik,  
kunum kunum konj mułngii.



### Rom 3:23

Nimbit erang wumb pei of kis minj erik kin, nga sinim Gos nge of kun ka tilang owundu ei sin sinim kin kapli enermin mon. Sin sinim Gos kin mandi molałmin mon ku.

### Rom 6:23

Yi mit, of kis etmin of ei nge, kumep ei kułngii. Ba Gos eim nge epi ka wii ei, sinim wii ngum epi ei, noman konj kunum kunum mułmba. Noman konj ei, Krais Jiisas sinim nge Owundu kin tonu om.

### Eipru 9:27

Ei yi mit ku, Gos erang kin wumb pei kunum endeim mendpit kułngii. Kolk kin, ekii se Gos kin kos owundu piingii nge kunum ete, tonu omba.



## Epeses 2:8

Ei yi mił, Gos nge noman ka enim ngang kin, enim oł kis ełe, si kindik kin, Gos kin orung onjung ei nge, en enim pii gii ełe nge, Gos enim sipi orung sim. Seng kin, nga en enim kongun endi enenjing mon! Ba Gos eim noman ka wii ngopu kin, enim sipi orung sim. Seng kin, Gos eim noman ka enim wii ngurum. Nimbił erang enim kongun erik sinenjing; ba kongun erik Gos nge noman ka ei siłangin kin, en enim Gos nge noman ka ei sinjpin ni piik kin, en enim nilkeng siłangin.



## Rom 10:9,10

Yi mił, enim gupu ełe ek dinga ni tor kindik yi ningii, 'Jiisas eim Owundu,' pa ningii. Nga enim noman tuk ełe pii gii nik kin, Jiisas kołpu pim kin, Gos eim sipi kindang, angpi tonu opu, nga konj mołum ełe nge. Kapłi Gos enim Jiisas kin sipi orung simba. Yi mił erang, enim noman tuk ełe Jiisas kin pii gii ninjing kin, Gos kin kun ka mułmun. Nga enim gupu ełe, ek dinga ni tor kindnjing kin, Jiisas kin pii gii nimin ełe, Gos enim sipi orung eim kin simba.



## Jon 3:16,17

Keimi, Gos eim kingam endeim mendpił mołum. Ba Gos eim mei wumb pei noman mendpił ngopu, eim kingam endeim mendpił ei ngum. Gos eim yi mił erang kin, wumb pei eim kin pii gii ningii wumb ei, Gos kin mułngii. Wumb ei noman konj sik, kunum kunum konj mułngii. Gos eim kingam kindang om ei, wumb kos piipi, wumb ek nipi kun erpi yi ermba nge onerim mon. Gos kingam ei kindang om ei, wumb sipi Gos kin orung simba nge kindim.



## 1 Jon 5:11-13

Nga eŧe nge, Gos eim sinim kin ni tor kindiŧim yi miŧ nirim ei, Gos noman konj kunum kunum moŧuŧum ngurum ei, noman konj ei, eim kingam Jiisas puŧwu ei, eim ngang kin sinim simin. Pe nga wumb nii endi, eim Gos nge kingam Jiisas kin pii gii nimba wumb ei, eim noman konj kunum kunum moŧuŧum ei, sipi moŧum. Pe nga wumb nii endi, eim Gos nge kingam Jiisas kin pii gii ninermba wumb ei, eim konj kunum kunum moŧuŧum ei, wumb ei eim kin mulermba mon. Na mon ei poŧup kin enim kin ngond ei, wumb nii endi, eim Gos kingam embe eŧe, pii gii ninjing kin, kapŧi enim piingii ei, enim noman konj kunum kunum moŧuŧum ei sinjing.



Jon 14; 2 Korin 5; Repeleisin 4, 21, 22

Storyline by: Edward D. Hughes

Illustrated by: Lazarus  
and Alastair Paterson

Adapted by: Sarah S.

Nii NT (nii) © 1980, Wycliffe Bible Translators, Inc.  
All rights reserved.

<https://live.bible.is/bible/NIWBT/MAT/1>

©2025 Bible for Children, Inc.

[www.M1914.org](http://www.M1914.org)

[www.bibleforchildren.org](http://www.bibleforchildren.org)

