

Mataio 26



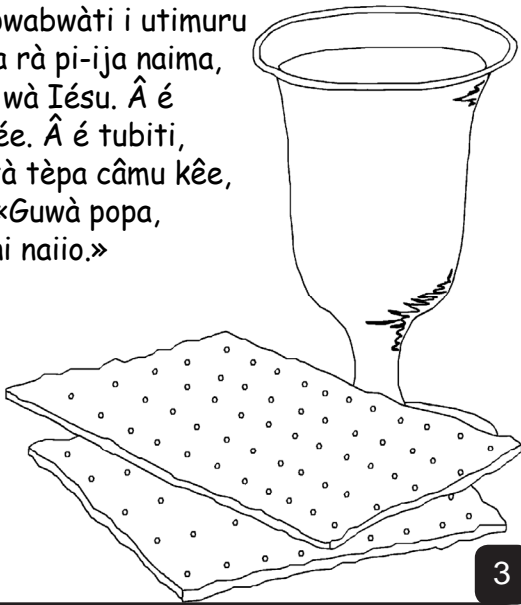
Bwaa 6 tòotù béaari ê *Paséka, tòotù maina kà tèpa *Juif. Â é pâra wà Iésu naa Bétani. Bétani, âna village kà Lacaro, wà pwi ia é pawâroé còwâ géé na aubà wà Iésu. Â napwa naa goo wà Maria, âna é popa jè wâra jawé, na pwaai goro jawé ûrea—pwi jawé na dau maina ê wâri wèè. Â é wicèpwiri naa gòro ê du â Iésu, â é câtùra goro wàrapûruê. Â po dipitiri i wâ i ûraaê.



Wà Judas Iscariote—wà pwi ârapàara tèpa 12 *apostolo—âna é pâ nau còo tèpa caa kà tèpa pwa ârapwailò. Â é ina tàra pâ, na ée mwa panuâ Iésu tàra. Â rà nye dau ipwàdéé kaa, â rà ina pâ na rà o mwa naa cè mwani têe. Â tapoo na pàara bèepwiri, â é imudàra cè naigé, ma é icuri wà Iésu tàra.

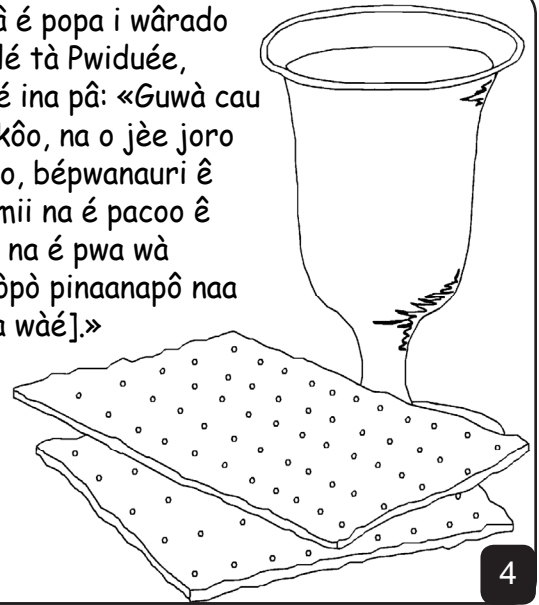


Â rà pâra, â rà pwabwàti i utimuru târa Paséka. Ûna rà pi-ija naima, â é popa ê poloa wà Iésu. Â é pwaolé tà Pwiduée. Â é tubiti, â é naa jècaari tà tèpa câmu kêe, â é ina tàra pâ: «Guwà popa, â guwà ija, ba êni naiio.»



3

Â géé na càùé, â é popa i wârado dipâa. Â é pwaolé tà Pwiduée, â é naa tàra. Â é ina pâ: «Guwà cau wâdo. Ba domii kôo, na o jèe joro ba kà tèpa âboro, bépwanauri ê pâ èpà kàra; domii na é pacoo ê *auipwataâboro na é pwa wà Pwiduée [na é tòpò pinaanapô naa nabibiu kàwà ma wàé].»



4

Wà Iésu, âna é tabiié naa goo Simona Pétéru, â é ina pâ: «Têre! Wà Caatana, âna é ilari pâ, na é jèpa tacaiwà. Â ée mwa nama gùmagù ê pwâranümawà, naa na jè ji pàara. [Â ée mwa dau tacaigà co Simona, pwi âji béedò! ¶ u, meaarigà! Ba gà o mwa tûu.] Êco na go jèe pwapwicîri ba kâgà, ba na gà mwa cimadò còwâ Â wiàna gà o mwa wâjué me còwâ dario, â [pâragà, na] gà pagòo tèpa aéjii' gà bèeni.»



5

Â é tòpi tée wà Pétéru pâ: «Bwa! Bwa, co Pwi Ukai! Nye pâriô mwara ma go picâri pwacèwiigà, wiàna naa na karapuu, é ju capai bà!» Â é ina tée wà Iésu pâ: «Bwa, go ina tâgà ê âjupâra, co pwini, pâ: Naa na ne nabà, âna béaa kâra cè pai to kâra i ja, âna gà o wacié pitütôowâri pâ, câgà caa tâmogòorio.»



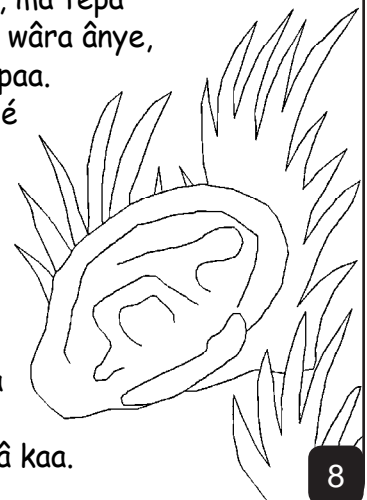
6

Géewê, â rà pâra naa na jè ére [na câmi goro upwâra] na ina goo wê pâ Gethsémané. Â é ina tà tèpa câmu kêe wà Iésu pâ: «Guwà tâaboo naani, ba go bwaa pâ nau pwapwicîri wâgéebà.» Â é ina pâ: «¶ bba, Caa, pârigà diri ê muru. Gà patâjii jiiio ê pâ aré ma tòina bèeni! Êco na gà cibwaa pwa ê pwina nümoo goo, â gà nye pwa câbawâdé'gà.»



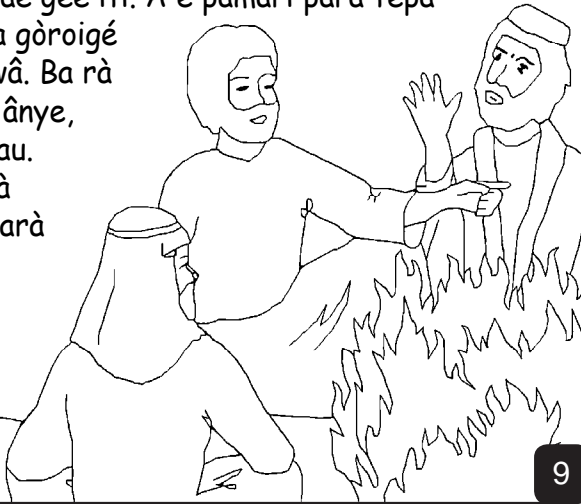
7

Â é popa me naawê ê pâ coda na wâru, wailà bau pâra tèpa wéaari *Wâra pwapwicîri. Ba rà cùrurà wà tèpa caa kà tèpa pwa *ârapwaaillò, ma tèpa *Farasaio. Â rà popa pâ ê pâ wâra ânye, bau pâ uèù, bau pâ neemuru paa. Â wà pwi jè ârapàrarà, âna é nye tüboo kaa ê tauwa kêe naa gòro pûru pwi âboro kîri kà pwi ukai kà tèpa pwa ârapwaaillò. [Êco na] é tépàgà co i doronyüruê. Â é ina tàra wà Iésu pâ: «Bwa! Jèe pâri! Guwà cibwaa cicararà!» Â é tu naa goo i doronyüruê, â nye wâdé còwâ kaa.



8

Â rà tâjùru Iésu. Rà popa pâ Iésu naa pwârawâ kà pwi *ukai kà tèpa pwa ârapwaailò. Napwa wà Pétéru, âna é picâwiâé géé iti. Â é pâmari pàra tèpa wéaa, naa na gòroigé kâra pwârawâ. Ba rà pwa é pé na ânye, â rà pwacârau. Â é coo burâ pwacârau jaarâ wà Pétéru.



9

Â é tâa jaarâ mwara wà pwi jè ârapàara tèpa ênawéna kà pwi ukai kà tèpa pwa ârapwaailò. Wà pwi ênawéna-bà, âna pijènereru ma wà i pwi ia é tépàgà i doronyüruê wà Pétéru. Â é ina têe pâ: «Pwiini, akaé! Wâgà kaa na go côogà naa jaa wà Iésu, na i ére na câmi goro upwâra.» Â é pitütôowâri mwara wà Pétéru. Â é nye to kaa i ja. Â é còobé naa gòroigé wà Pétéru, â é dau i pijinünü.



10

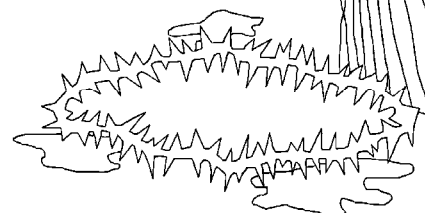
Rà cau cimadò diri tèpa *wâratûâ kà tèpa Juif, â rà cia Iésu dari wà *Pilato, [pwi kupénoo kà tèpa Roma]. Â é tawèeri Iésu wà Pilato pâ: «Gona nye wâgà kaa, na gà Pwi Ukai kà tèpa Juif?» É tòpi têe wà Iésu pâ: «Gà jèe nye tàgére ina.» Wà Pilato, âna nùmee na é panuâ Iésu, â pwa na é



11

patûra tèpa âboro, [ba na é pacoora]. Êco na rà mwa nye dau uu ma tomara too kaa pâ: «Tanamiriê! Tanamiriê naa goro *kurucé!»

Â é panuâé tàra ma ténamiriê naa goro satauro. Â rà popa Iésu wà tèpa coda. Wà Iésu, âna é nye kâa i satauro kêe, â é còobé jii i ville. Â é pâra dàra é pwi ti kâra jaa, na ina goo wê pâ Golgota naa na hébéru, âna pai ina wèe pâ 'Goro pwiripûru âboro'.



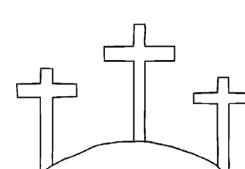
12

Â rà ténamiriê naa goro satauro naawê. Â rà ténamiri mwara é tupédu ârailu âboro, naa goro du jènereê.



13

Ûna po gopaé bwàti, â câé mwa caa té i tòotù, â nye po bàutê pitiri é napô tiagoro na âracié ineretòotù na càuru ija. Â é pé ciità maina, [na é târiwâri é ére na dau pwicîri] naa na i *Wâra pwapwicîri, âna nye tidâpa kaa. Â é tomara ba maina wà Iésu pâ: Caa, go panuâ tâgà côwâ é nyuââô! Â nye êgò kaa ômaa kêe.



14

Diri ê pâ namuru bèepwiri, âna pacoo na [papwicî] tòotù béaa kêra ê *tòotù pwicîri kà tèpa Juif.

Na papwicî, âna rà pwabwàti ê pi-ija târa tòotù pwicîri. Na bàrane, âna é tèepaa me wà Ioséfa, pwi âboro géé □ rimathée.

Wà pwiibà, âna pwi jè âboro imaina, naa na wâra pitèimuru kà tèpa Juif. Â é pwi a nye tà gòo goro tapacîri ê pai tèepaa me kêra ê *Mwaciri kà Pwiduée.

15

Â é ipagòorié, ba na é pâra naa jaa ukai Pilato, ma ilari jiié i naii Iésu. Ba nùmee na é popa é naiié béaa kêra ê pai tapoo kêra tòotù pwicîri. Â wà pwiibà, âna é tapwùtù i naii Iésu géé gòro i kurucé.

Â é cajipié goro ê ciità na é wâri. Â é popaé, â é tòpòé naa na ê auipwàni—pé pwêe na îri naa na pé atü. Â nabwé, â é pwùru ê jè pé atü maina, â é târiwâri i auipwàni.

16

[Diri ê pâ pwi bèepwiri, âna pwa na papwicî, tòotù béaari ê *tòotù pwicîri kà tèpa Juif. Na papwicî, â rà mu pwabwàti ê pi-ija kêra tòotù pwicîri.] Â, na dàuru kêe, na capàto, tòotù pwicîri, âna wà tèpa caa kà tèpa pwa ârapwaailò ma wà

tèpa *Farasaio, âna rà ipitiri naa jaa Pilato.



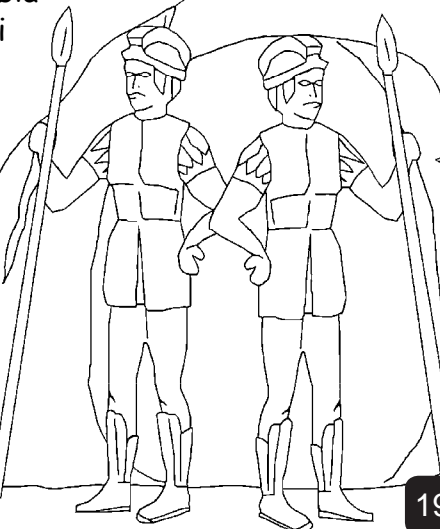
17

Â rà ina têe pâ: «Gà còo, co pwi ukai, wà i pwi a pa-imwùru tèpa âboro bèepwiri, wà Iésu, âna é ina béaari ê pai bà kêe, pâ: "Naa na béâracié kêra tòotù géé na càuru pai bà kôo, âna go o mwa wâro còwâ géé na aubâ."»



18

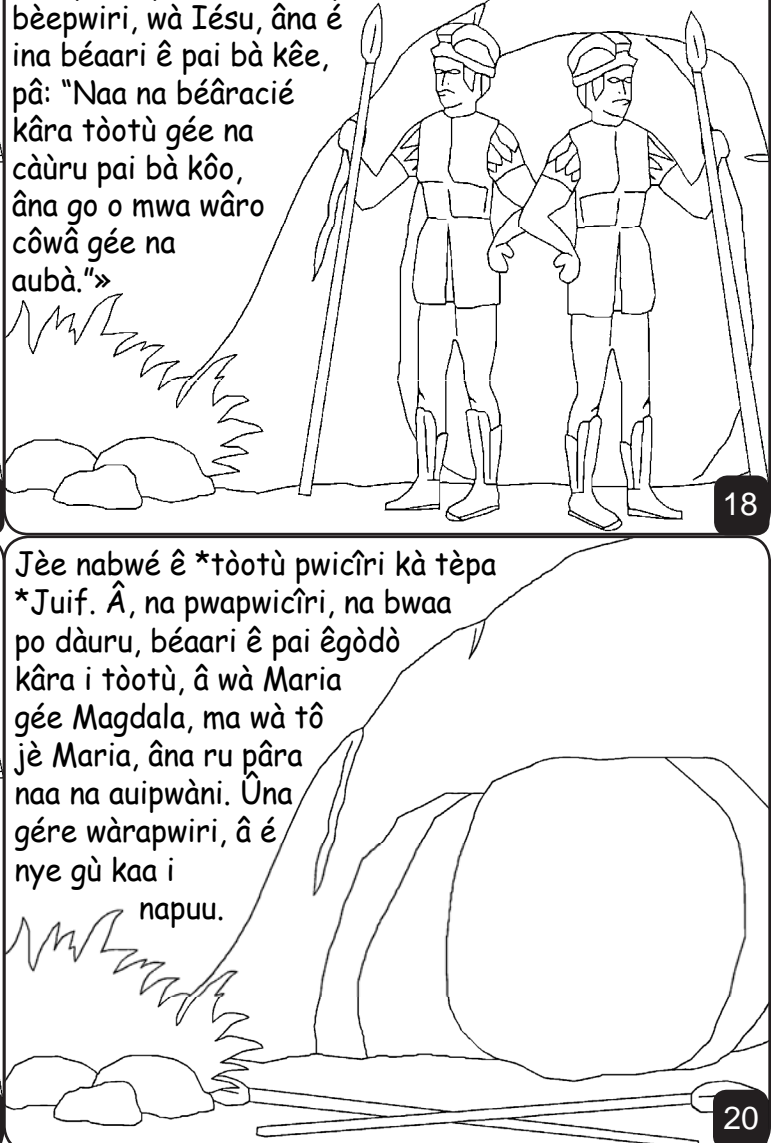
Â rà pâra, â rà pwabwàti ê pai wéaari ê auipwàni. Â rà pugabia bwàti i atü opumoori i auipwàni. Â rà tòpò tèpa coda, ba na rà tà wéaari.



19

Jèe nabwé ê *tòotù pwicîri kà tèpa *Juif. Â, na pwapwicîri, na bwaa po dàuru, béaari ê pai êgòdò kêra i tòotù, â wà Maria géé Magdala, ma wà tô jè Maria, âna ru pâra naa na auipwàni. Òna gére wàrapwiri, â é nye gù kaa i

napuu.



20

Ba é tàbàtù gée napwéretòtù jè *angela kà Pwi Ukai, â é pwùru i atù opumoori wàra i pwêe, â é tâaboo naa gò. Â uru nyuâa wà tèpa coda na rà wéaari auipwàni, â rà nye tûuboo kaa naa napuu, pwacèwii tèpa bà.

Â rà céca goro pai wâgotàra.

21

Â wà i pwi angela, âna é ina târa i du ilàri pâ: «Du èpo, gàu cibwaa nama wâgotàu. Ba go tâmogòori pâ gàu mudà Iésu, wà pwi ia tanamiriê naa goro *kurucé. Gàu tère, jèe tiàué ni! Ba é jèe wâro còwâ gée na aubà, wàra na ia é jèe

nye ina. Gàu me nau còo é ére, na ia tòpòé naawê.»

22

Â ru nye nama wâjué wài gée na auipwàni. Tàpo wâgotàru, êco na ru dau ipwadée mwara. Â ru itàa nau ina jèkutâ na bwaa âmuê tà tèpa câmu kà Iésu. Â wii naigé, â ru pò goo Iésu na ipitirà ma wàé. Â é ina tàru pâ: «Bwàcu kàu!» Â ru gée paé, â ru tâaboo naa goro âê,

ma ipwamainâé.

23

Â Bénabwé wèe, âna é pipaarié tà tèpa 11 *apostolo kèe, wà Iésu, na rà bwaa gére ija. Â é pwarà, â é ina târa pâ: «Po dau gòo é pûruwà! Tàutàwà na guwà cèikî, na rà ina tàwà pâ, go jèe wâro còwâ!» Gée na càuru é pai ina kèe tàra pwiri, â dàgòtù too naa napwéretòtù, wà Pwi Ukai Iésu, â é tâa gòro étò kà Pwiduée [ba na é pitûâ wê].

24

Ba po dau wânüma Pwiduée goo ê pâ âboro gòropuu, êkaa na é panuâ me wà Pwina naîê na é caapwi co, ba na wà pwina é cèikî naa gooé, âna câé caa bà, êco na o tà tée ê wâro dâra gòiri.

54



60

25

Roma 3:23

Ba jè cau pwa na èpà diri, â jè wâiti jii ê pwényuâa ma muugère kà Pwiduée.

Roma 6:23

Ba ê wâri wàra èpà, âna ê pwâra bà. Â wà Pwiduée, âna é nye po naa tâjè wàrapwiri ê *wâro dâra gòiri, na é naigé mee Kériso Iésu, Pwi Ukai kâjè.

Héberu 9:27

Napwa naa goo wà tèpa âboro, âna rà nye wacaapwi bà co. Â gée na càué, â ée mwa pitèirà wà Pwiduée.

26

Éféso 2:8,9

Ba guwà jèe udò, géé goro ê pimeaari imudi kà Pwidueé, na naigé mee ê cèikí kàwà. Ê pai jèe udò kàwà, âna càcaa géé goowà. Ba ê âraimeai, na é naa tâjè [piticèmururu naa goo] wà Pwidueé. Â càcaa wàrapwiri goo ê pâ tûâ kàwà, ba naa càcaa pâri, ma guwà pi-ina kàwà gool!

Roma 10:9,10

Ba wiàna gà inapàpari goro pwâgà, pâ, wà Iésu Kériso, âna é Pwi Ukai, â wiàna gà cèikí, géé na âji pwâranumagà, pâ, é pawâroé còwâ wà Pwidueé géé na aubà, â gà o udò. [Â o tâa tâgà ê *wâro dâra gòiri jaaé.] Ba wiàna gà âji cèikí naa gooé, ma inapàparié, â wà Pwidueé, âna [é tòpò pinaanapò naa nabibiu kàu ma wàé, â] é nama gà pwi âboro na gà tàrù na araé, â é pa-udògà.

27

Ioane 3:16,17

Ba po dau wânüma Pwidueé goo ê pâ âboro gòropuu, êkaa na é panuâ me wà Pwina naîê na é caapwi co, ba na wà pwina é cèikí naa gooé, âna câé caa bà, êco na o tà tée ê wâro dâra gòiri. Ba câé caa cùru me Pwina naîê, wà Pwidueé, ba na é pitèi tèpa âboro gòropuu. Â é cùrué me, ba na rà udò ê pâ âboro géé gooé, [ma tâa tàra ê *âji wâro jaaé].

1 Ioane 5:11-13

Jè tâmogòori pâ, ê pwina é ina naa gooé, âna *âjupâra, ba é jèe naa tâjè ê *wâro dâra gòiri jaaé. Â ê wâro bèepwiri, âna wâgoo wà Pwina naîê. Ûu, wà pwi âboro na é tâa gooé wà Pwina naîê, âna tâa gooé ê wâro bèepwiri. Â wà pwi âboro na câé caa tâa gooé wà Pwina naî Pwidueé, âna ticè *âji wâro gooé. Guwà tèpa cèikí naa goo Pwina naî Pwidueé. Â go pwa tii tàwà ni, ba na guwà tâmogòori bwàti pâ, jèe tà tàwà ê wâro dâra gòiri jaa Pwidueé.

28

Mataio 26-28; Luka 22-24; Ioane 13-21

Storyline by: Edward D. Hughes

Illustrated by: Janie Forest
and □ Iastair Paterson

□ dapted by: Lyn Doerksen

Paicî NT (pri) © 2012, Wycliffe Bible Translators, Inc.
□ ll rights reserved.

<https://www.bible.com/bible/486/M□ T.1>

©2026 Bible for Children, Inc.
www.M1914.org www.bibleforchildren.org

29