

Bibeli fun Awon omode
mu wa



Orun, Ile
Olurun
Lewa



Kọ nipasẹ: Edward Hughes

Alaworan nipasẹ: Lazarus
Alastair Paterson

Ti a ẹe badọgba nipasẹ: Sarah S.

Ti tumọ nipasẹ: www.christian-translation.com

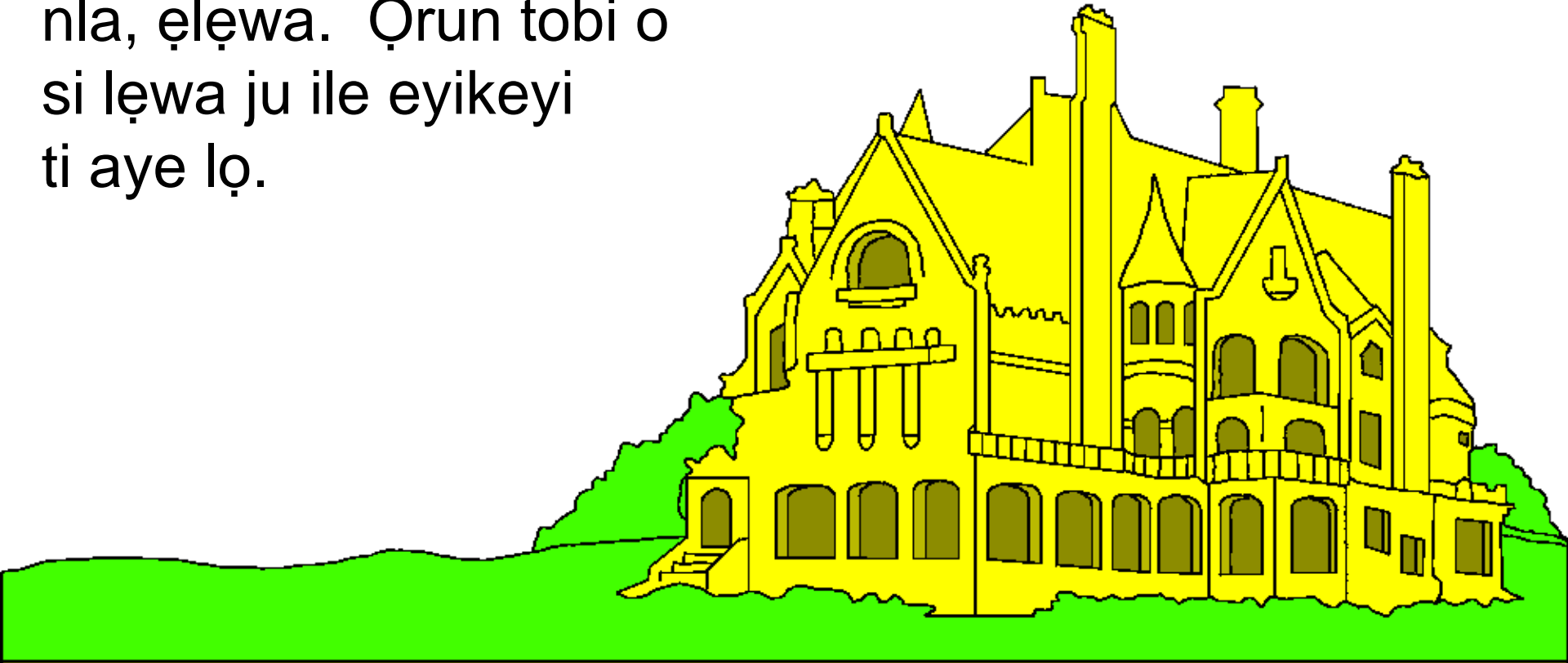
Şelọpọ nipasẹ: Bible for Children
www.M1914.org

©2021 Bible for Children, Inc.

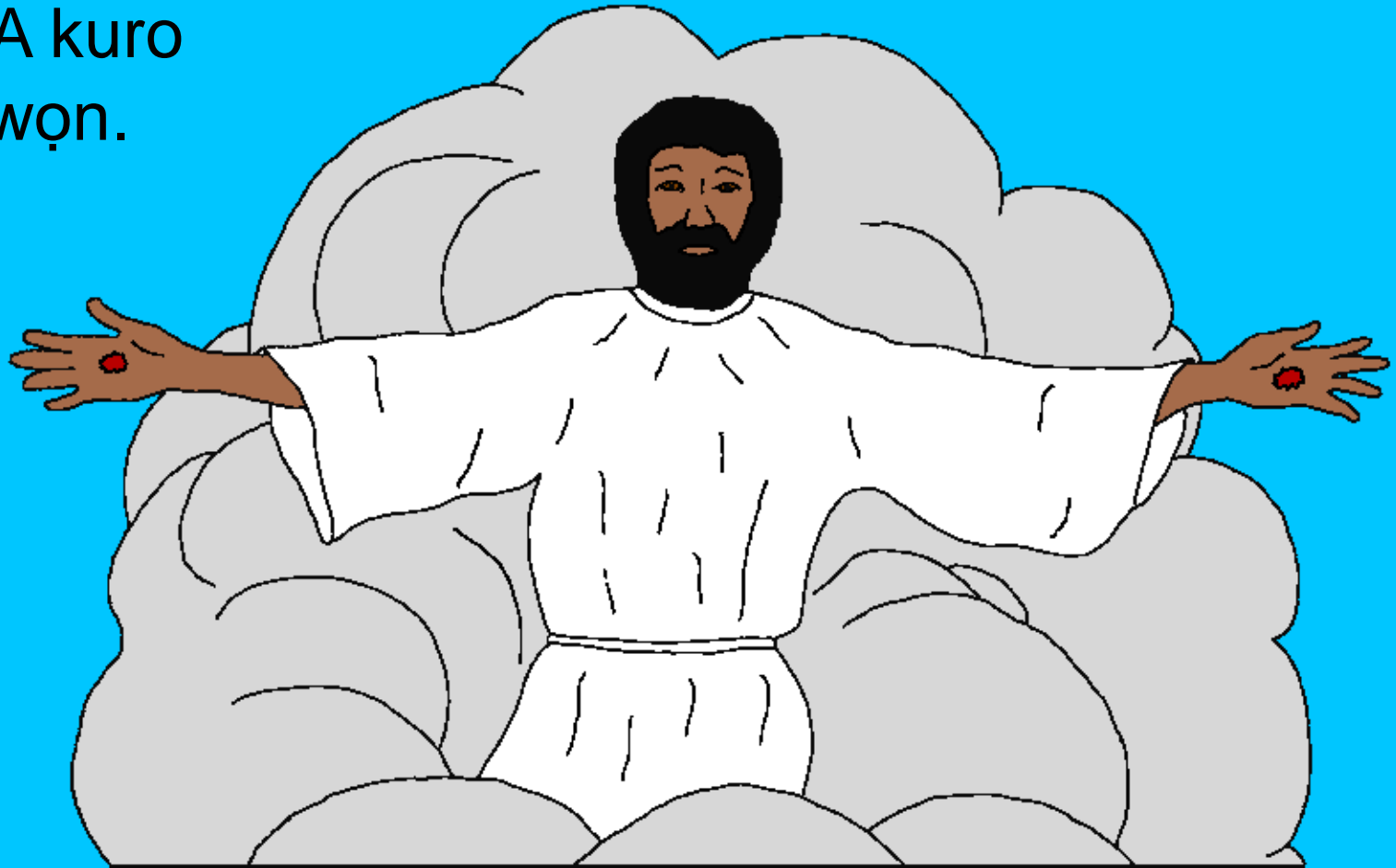
Iwe-aşẹ: O ni ẹtọ lati daakọ tabi tẹ itan yii, niwon igba ti o ko ta.



Nigbati Jesu wa laye o sọ fun awọn ọmọ-ẹhin Rẹ nipa Ọrun. O pe ni “Ile Baba mi”, o sọ pe ọpọlọpọ awọn ibugbe nla wa nibe. Ile nla jẹ ile nla, ẹlẹwa. Ọrun tobi o si lẹwa ju ile eyikeyi ti aye lọ.



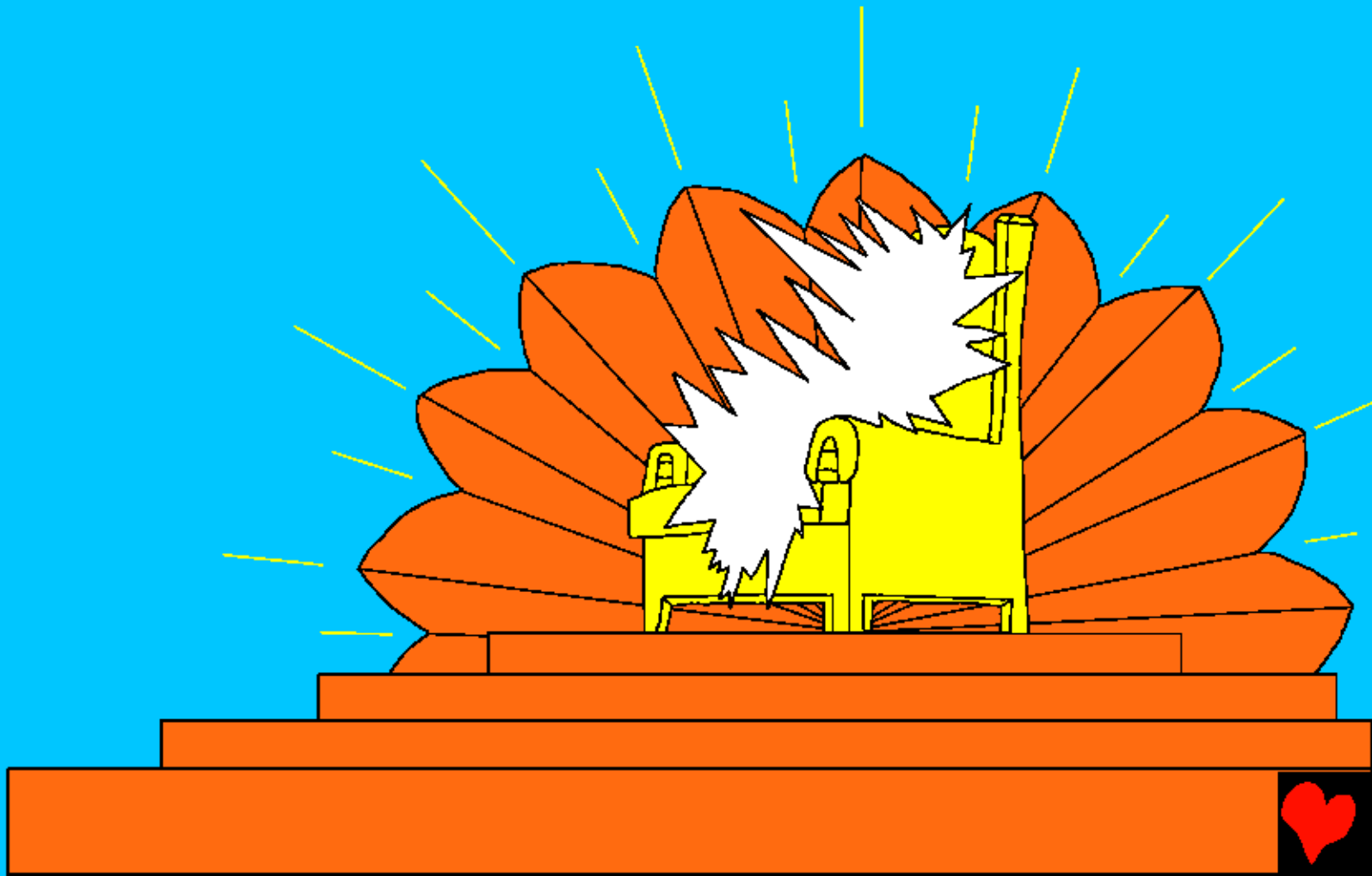
Jesu sọ pe, “Mo lọ lati pese aye silẹ fun ọ. Ati pe ti mo ba lọ ọseto aaye fun ọ, Emi yoo tun pada wa gba ọ si ara mi.” Jesu lọ si Ọrun, lehin O jinde kuro ninu oku. Lakoko ti awọn ọmọ-ẹhin Re nwo, a mu Jesu lọ, awọsanma si gba A kuro loju wọn.



Lati igbanna, awon kristeni ti ranti ileri Jesu lati pada wa gba won. Jesu so pe Oun yoo pada wa lojiji, nigbati o kere ju ireti. Sugbon kini nipa awon kristeni ti o ku saaju ki O to de? Bibeli so pe won lo taara lati wa pelu Jesu. Lati wa ni ara ni lati wa pelu Oluwa.



Ifihan, iwe ti o kẹhin ninu Bibeli, sọ fun wa bi Ọrun ẹ je iyanu. Ohun iyanu julọ julọ ni pe, ni ọna pataki pupọ, Ọrun ni ile Ọlọrun. Ọlọrun wa nibikibi, ẹugbọn ite Re wa ni Ọrun.



Awon angeli ati awon eda
orun miiran sin Olurun ni Orun.
Nitorinaa gbogbo awon eniyan
Olurun ti o ti ku ti won ti lo si
Orun. Won korin awon orin
pataki ti iyin si Olurun.



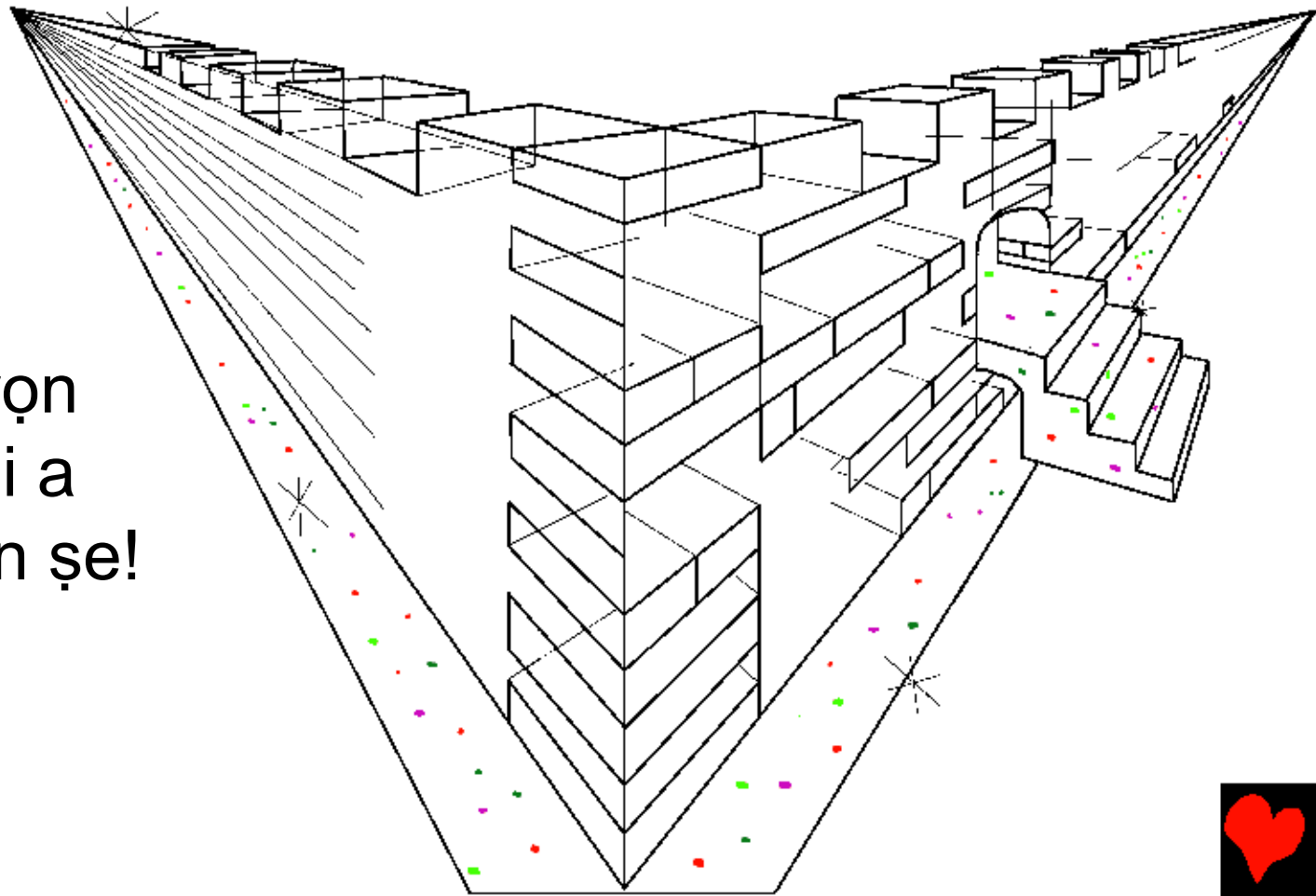
Eyi ni diẹ ninu awọn ọrọ lati inu orin kan ti wọn kọ:
O TI ŞE TI O TI RỌ RĘ SI ỌLỌRUN NIPA ẸJẸ RĘ
KURO NIPA GBOGBO ẸNI ATI
ORILE-EDE TI O SI FI WA ŞE
AWỌN ỌBA ATI ALUWỌ SI
ỌLỌRUN WA. (Osọ. 5: 9)



Awon oju-iwe ti o kẹhin gan-an ti Bibeli şapejuwe Ọrun bi “Jerusalemu Tuntun”. O tobi pupo, o tobi pupo, pelu ogiri giga ni ita. Odi naa je okuta okuta Jasper, o mo bi kristali. Awon ohun iyebiye ati awon okuta iyebiye

bo ipile ti ogiri naa, ti n dan pelu awon awo elewa.

Olukuluku awon enubode ilu ni a fi parili nla kan se!



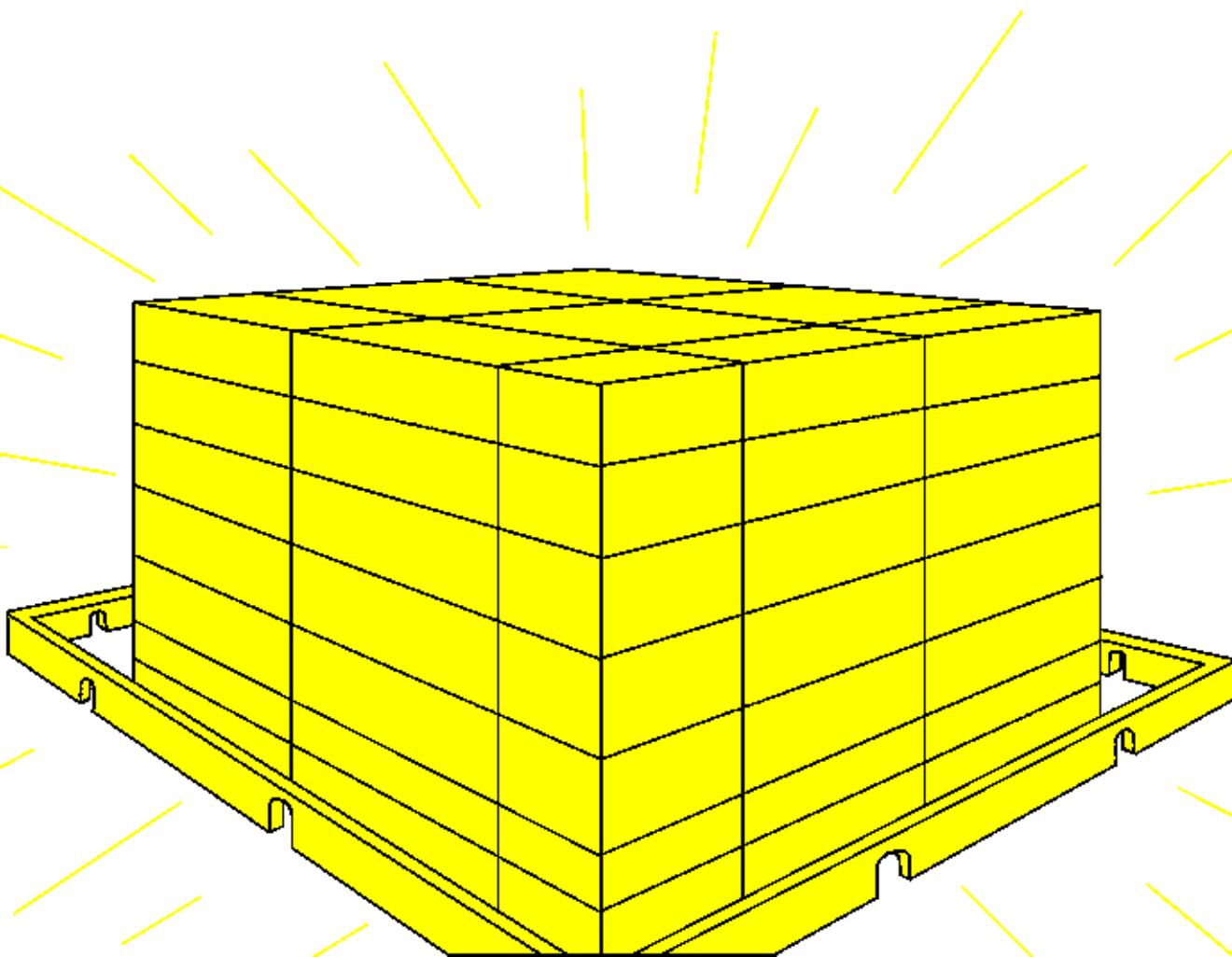
Awon ilekun pearly nla wonyen ko tii pa. Je ki a wole
ki a wo yika ... WOW! Orun paapaa lewa julọ inu. Ti
wura ni a se ilu naa, bi gilasi didan. Paapaa ita ni a fi
wura se.



Odò rírewà kan, tí ó ẹ̀ kedere ti omi iyè n̄ ẹ̀n l̄ati orí
ìtẹ̀ Ọlórún. Ni ẹ̀gbẹ̀ mejeeji ti odo ni igi ti iye, eyiti a
kọ̀kọ̀ rii ni Ọgba Edeni. Igi yii jẹ̀ pataki pupọ̀. O ni eso
orişirişi mejila, iru orişirişi ni oşu kọ̀kọ̀kan. Ati awọ̀n ewe
igi iye ni fun imularada awọ̀n orilè-ede.



Ọrun ko nilo oorun tabi oşupa fun imọlẹ. Owngo
Ọlọrun funraare kun fun pẹlu ìyanu iyanu. Ko si alẹ
kankan nibẹ.



Paapaa awon eranko ni Orun yato. Gbogbo won je tame ati ore. Ikooko ati odo-agutan jeun lori koriko papo. Paapaa awon kiniun alagbara n je koriko bi akomalu. Oluwa so pe, "Won ki yoo se ipalara tabi parun ni gbogbo oke mimo mi."



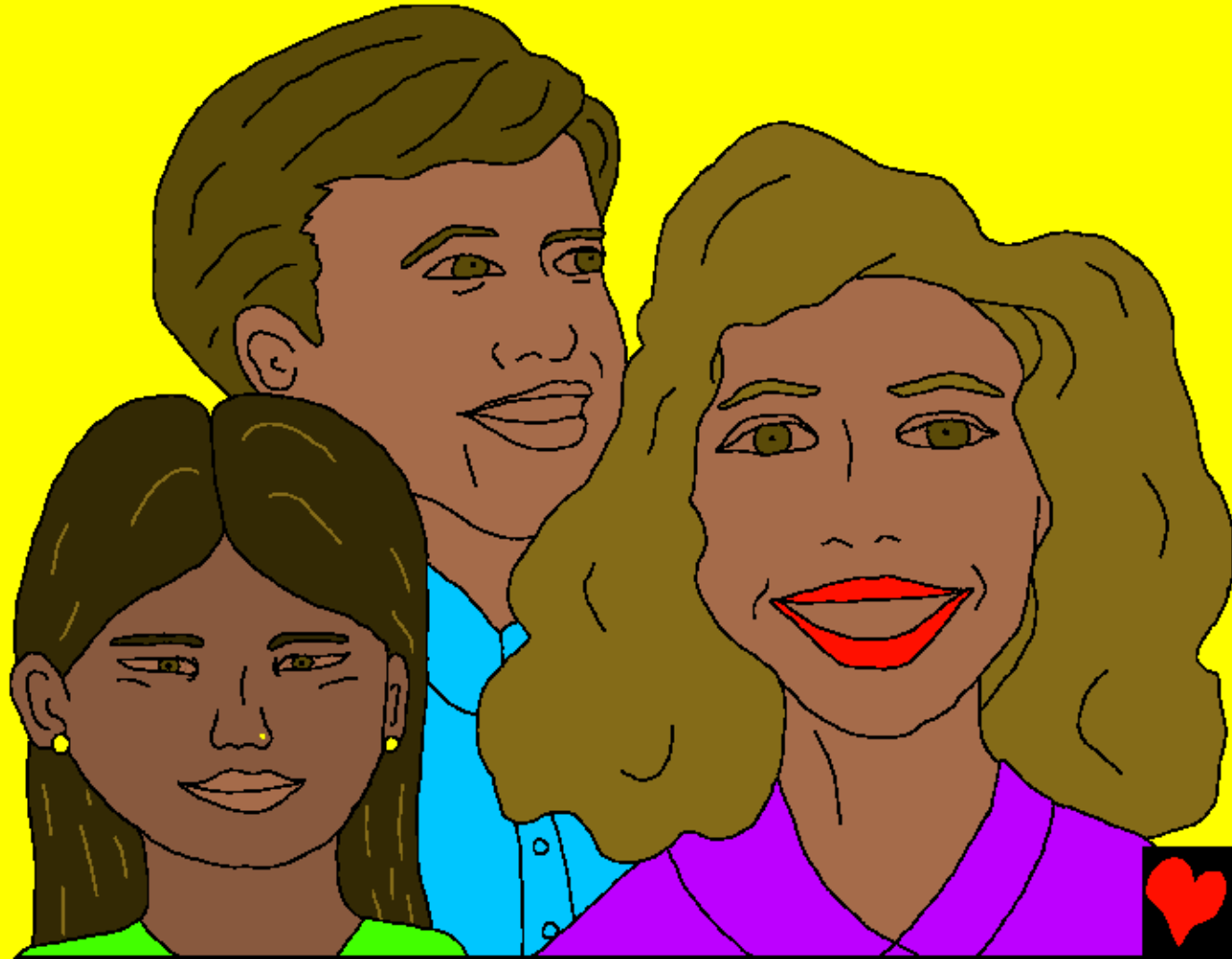
Bi a  e nwo yika, a  e
akiyesi pe awon nkan
wa ti o padanu lati
Orun. Ko si oro ibinu ti
a gbo rara. Medepope
ma to avunho kavi
sejannabino gba. Ko
si awon titiipa lori
awon ilekun, nitori ko
si awon ole ni Orun.
Ko si awon opuro,
awon apaniyan, awon
oso, tabi awon eniyan
buruku miiran. Ko si
ese eyikeyi iru ni Orun.



Ni Ọrun pẹlu Ọlọrun ko si omije mọ. Nigbakuran, awọn eniyan Ọlọrun kigbe nitori awọn ibanujẹ nla ni igbesi aye yii. Ni Ọrun, Ọlọrun yoo nu gbogbo omije nu.



Ko si iku ni Ọrun, boya. Awọn eniyan Ọlọrun yoo wa
lailai pẹlu Oluwa. Ko si ibanujẹ mọ, ko si si ẹkun mọ,
ko si irora mọ. Ko si aisan, ko si ipinya, ko si isinku.
Gbogbo eniyan ni Ọrun
ni idunnu lailai
pẹlu Ọlọrun.



Ti o dara ju gbogbo wọn lọ, Ọrun ni fun awọn
omokunrin ati omodebinrin (ati awọn agbalagba
paapaa) ti o gba Jesu Kristi gbọ gegebi Olugbala wọn
ti wọn si gbọràn si Re bi Oluwa wọn. Ninu ọrun iwe
wa ti a pe ni Iwe Ọdọ-Agutan ti iye.

O kun fun oruko awon eniyan.

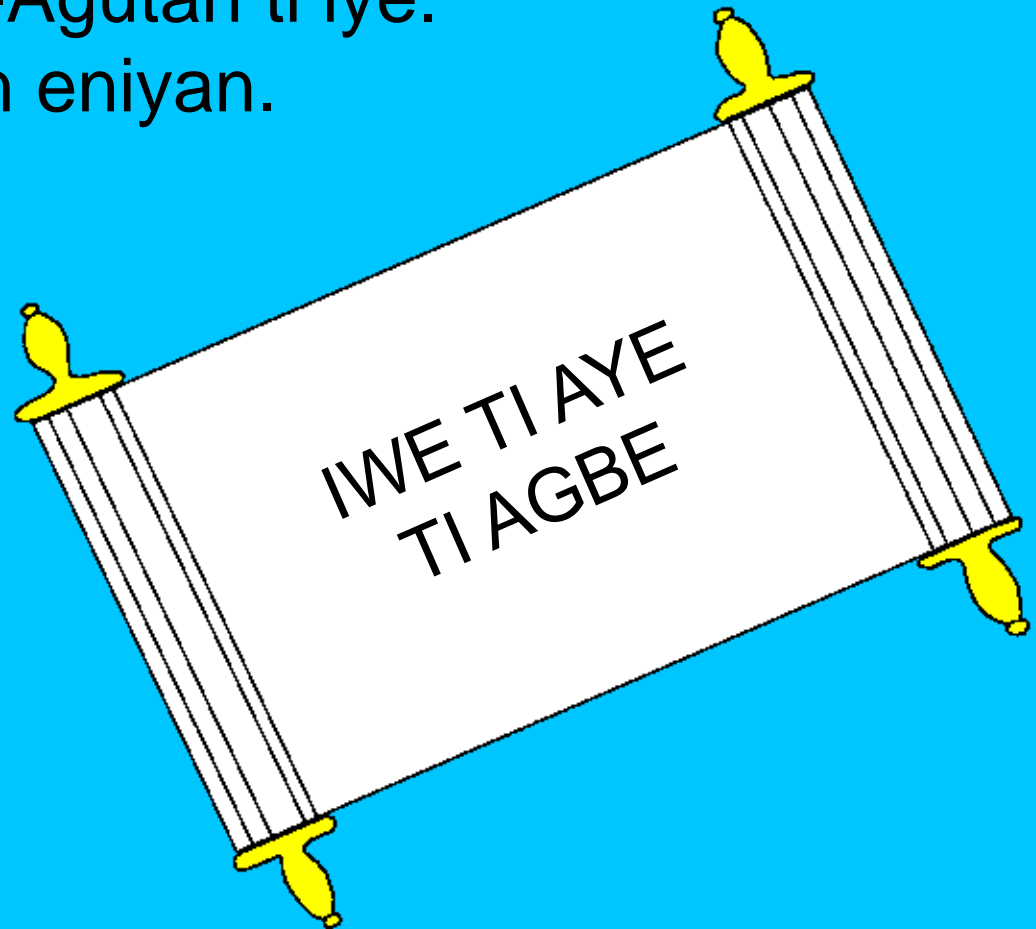
Nje o mo awon oruko

ti won ko si nibe?

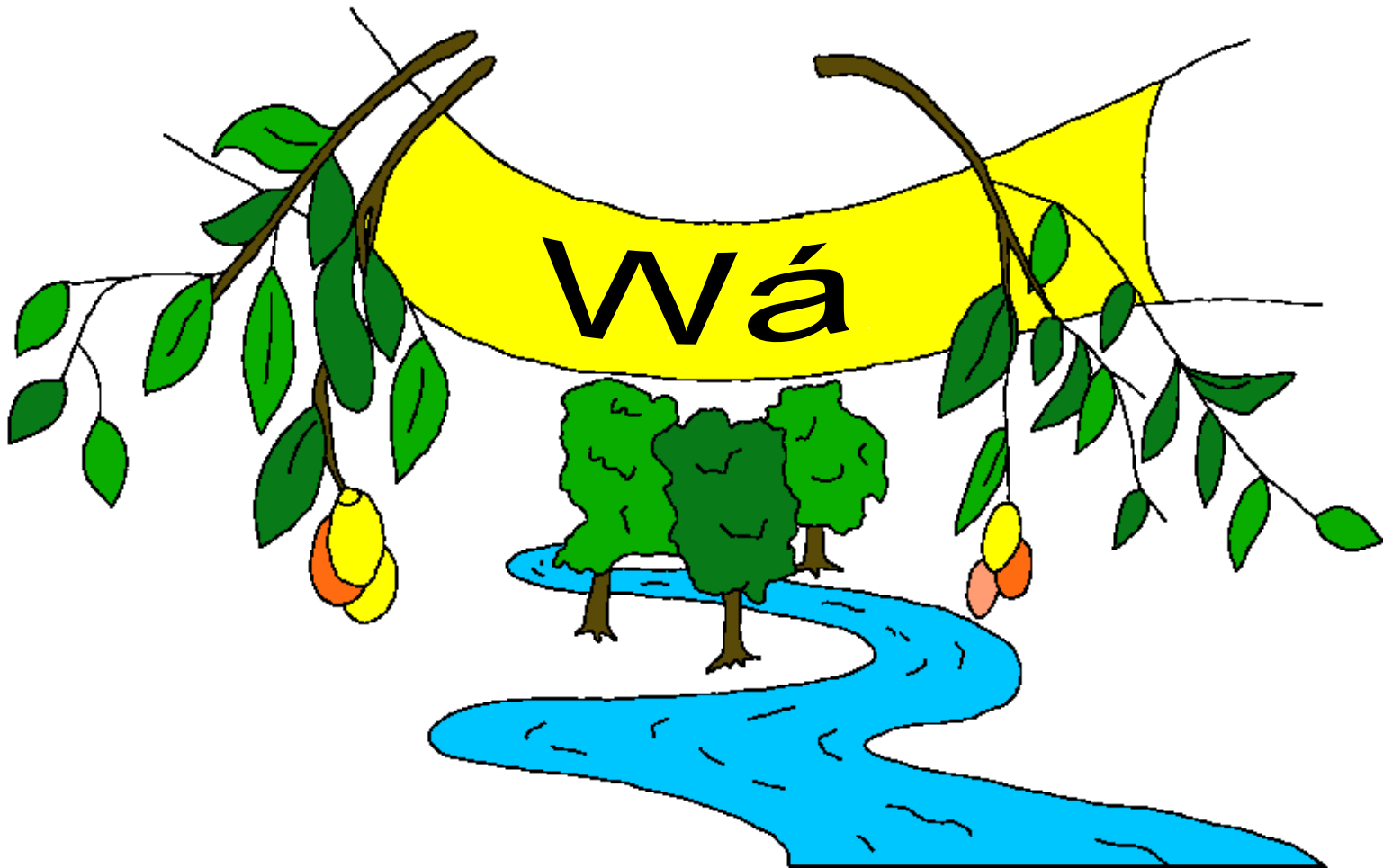
Gbogbo eniyan ti
o gbekele Jesu.

Se oruko

re wa nibe?



Awọn ọrọ ikehin ti Bibeli nipa Ọrun je pipe si iyanu.
“Ati pe Ẹmi ati iyawo sọ pe, ‘Wá!’ Ati ki eniti o gbọ
ki o wi pe ‘Wá!’ Ati ki eniti ongbẹ ngbẹ ki o wa. Ati
eniken ti o ba fe, ki o gba omi iye lofe.”



Ọrun, Ile Ọlorun Lẹwa

Itan kan lati inu Ọrọ Ọlorun, Bibeli,

ti wa ni ri ni

Johanu 14; 2 Korinti 5;

Ifihan 4, 21, 22

“Ẹnu awọn Ọrọ Rẹ n funni ni imọlẹ.”

Orin Dafidi 119:130



Ipari



Itan Bibeli yii sọ fun wa nipa Ọlọrun
iyalenu wa ti o şe wa ati eniti o fe ki o mo Ọ.

Ọlọrun mo pe a ti şe awon ohun buburu, eyiti O pe ni ese.
Ijiya fun ese ni iku, sugbon Ọlọrun fẹran re pupo O ran
Omokunrin kansoso Re, Jesu, lati ku lori Agbelebu kan ati
lati jiya fun awon ese re. Lehinna Jesu pada wa si aye o si
lo si ile re si Ọrun! Ti o ba gbagbo ninu Jesu ki o beere lowo
Re lati dariji awon ese re, Oun yoo şe! Oun yoo wa gbe
inu re ni bayi, ati pe iwọ yoo wa pelu Re lailai.

Ti o ba gbagbo pe eyi ni otito, so eyi fun Ọlọhun:
Olufe Jesu, Mo gbagbo pe lowo ni Ọlọrun, o si di eniyan lati
ku fun ese mi, ati nisisiyi O tun wa laaye. Lowo wa sinu igbesi
aye mi ki o dariji awon ese mi, ki n le ni igbesi aye tuntun ni
bayi, ati pe ojo kan lo lati wa pelu Re lailai. Ran mi lowo
lati gboran si Re ati lati gbe fun Re bi omọ Re. Amin.

Ka Bibeli ki o ba Ọlọrun soro lojoojumọ! Johannu 3:16

