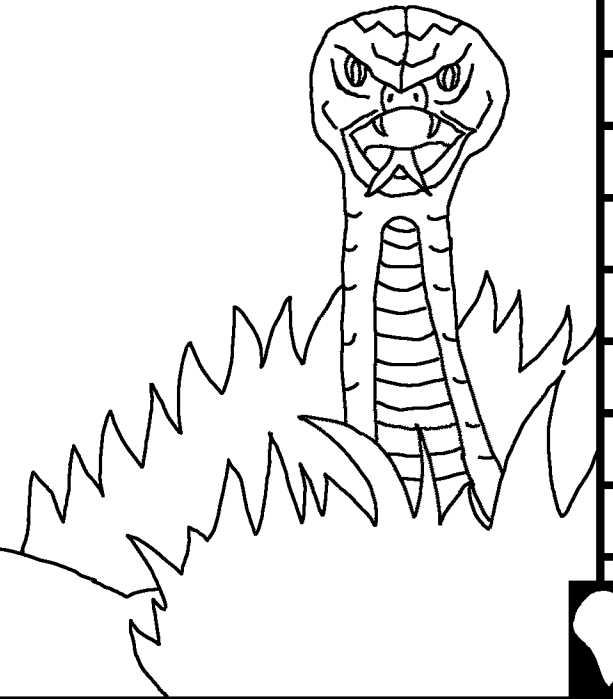


Pibélé bible  
win wou tè sihn bélé nan

Nonw yèwhô tè  
séligue



Win wou Saba: Edward Hughes

Win wou ya keinr: Byron Unger; Lazarus  
Alastair Paterson

Win wou tal: M. Maillot; Tammy S.

Win wou lé sihnra nôkô ni:  
[www.christian-translation.com](http://www.christian-translation.com)

Win wou tcha: Bible for Children  
[www.M1914.org](http://www.M1914.org)

©2021 Bible for Children, Inc.

Licence: Man gbon gui wélé bi gui kein ma amn gbongui kein na toubabaou bélé  
yasabagan gué gagui ya mou nouwon wogui gué ga gui ya soun fog parayi.



Kolotchôlôkéguélé guéman pé lanin  
wou nonzélw fan adaman bépé  
Kolotchôlôségui ni yègnigui nan a wé  
tchôw awa. Woubé pé foundanra nan  
Kolotchôlô kpômini  
fourourou manba nan  
tchinga nan ...



Kolotchôlôyé  
yé lé yéfo ni tig  
nan yassaraliyi,  
Wôgui Awa yô  
"wagbontiymanyassra li bi  
batiguanougonyaha" "Ha awawouyô  
wogatig nanyassara li man  
man kpriguétig nan  
nan; wagouwi" HA  
WÖG djoyafien ka  
watahaineintèhè. Ya bé  
Kolotchôlôdèlè. Awa bé na  
tgueyassara tchawou  
wôhogui sire loho man  
tigu yassara li.



Awa yèlér kadohoman wou  
adaman yô wou igue yassara  
li a wour li wou go wouyô  
ananhi kougo yala mi yègui  
lé Kolotchôlôhi.

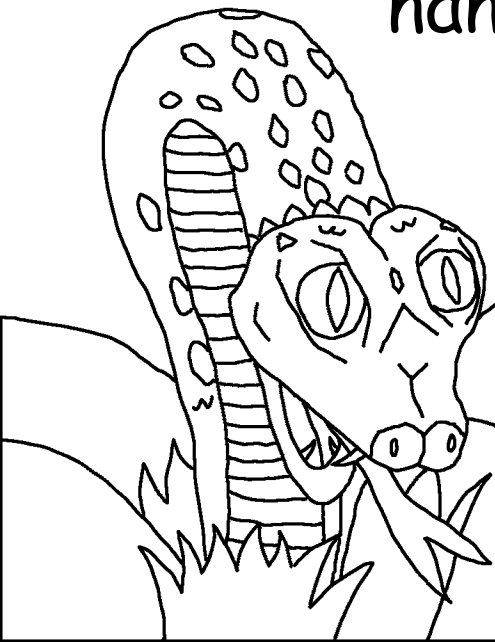




Aninni adama na awa bé na yègui  
ni Kolotchôlô nibé potiman bé gu tchan  
fanningin ko nichih, wananhi a bé yiri na  
wazordo djôli ma nougyanguinion nin lara.



Tchingôhô yiman Kolotchôlô pan wé séguini.  
Wou bé gui tchan guéhéadaman nan  
awa kpélé. Adaman djo Awa wi a  
Awa djo wôhônguig. A Kolotchôlô  
lôlôwawôhônguinan ma tchôwi yô man  
déssi yahabini. Adaman yèlérédi,  
tar dman kalagou wi man dé  
frog bi dé kakpégué woun bi  
nan mou yonlig a.



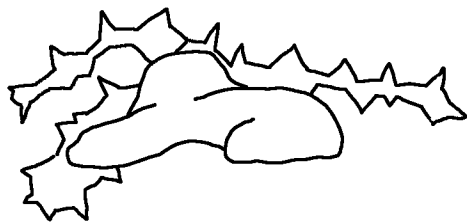
Kolotchôlô awa na adaman  
ninnin man yigué wé séguini  
yèlér kosson man bé ninnin  
laha Kolotchôlô wou bé  
fanhouan.







kapinkponwonnon Kolotchôlôtcha  
bi dé bé ninin wé séguinan  
salbroyo wou djôli. SIN  
KOLOTCÖLÖ yiri na saline?



Tchinnr woupé a narkpaha séhé adaman a awa na  
Caïn séhéfalgbnwin pi sinwow bé be nayé Abel signin  
ba nananw. Tchanga Caien nagoow yassara tca  
min ba kain kolotchôlô man a tchanga  
Abel djo wa kolotchölö kpöhö na

batchimbeléni.

Abel pkôhôri  
kolotchôlô  
dinnin.



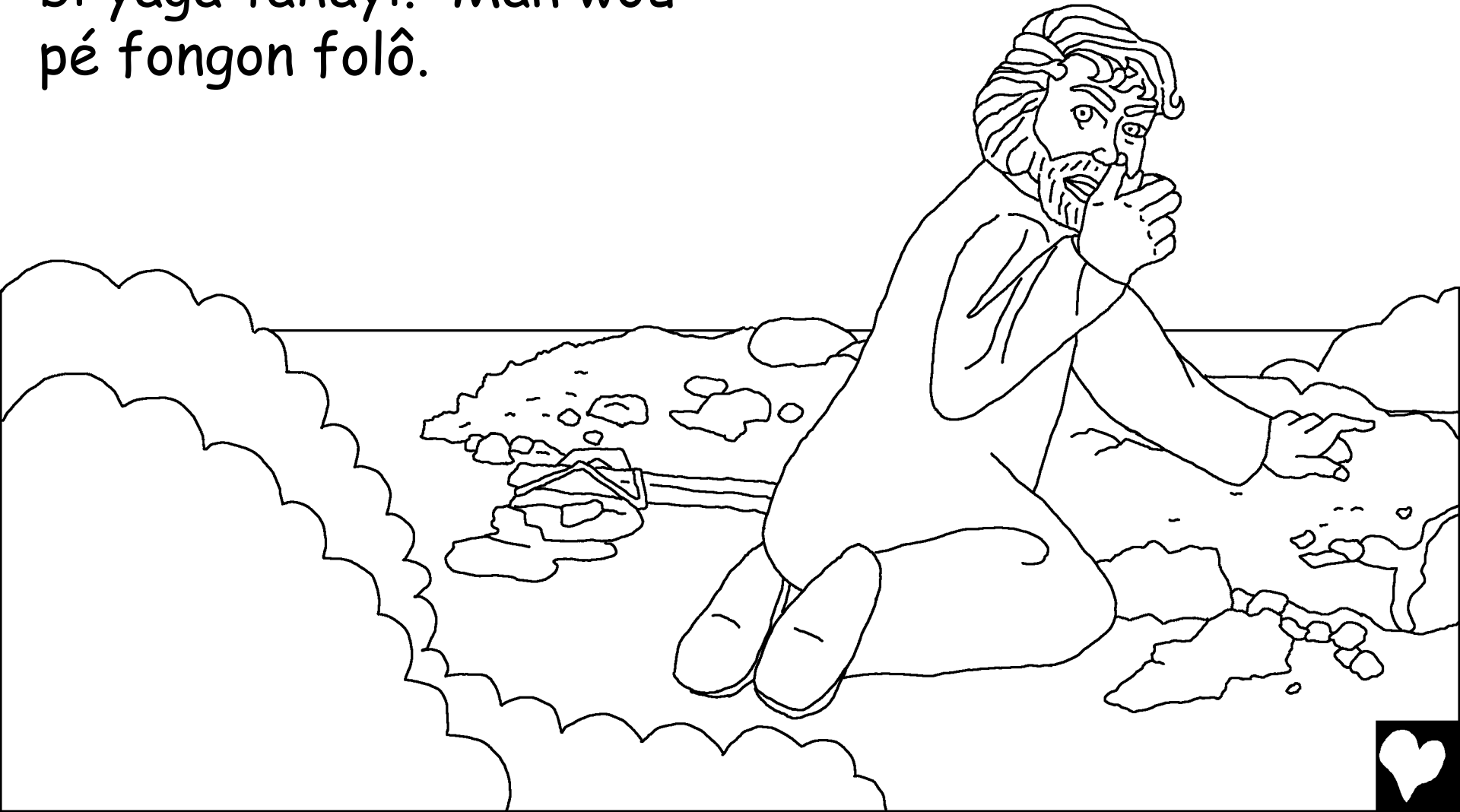
Caïen kpôri go kolotchôlô dinninhi a Caïen foug  
tanhan a kollotchôlô si djo, mou ka na katcinguélé  
poun kolotchôlô a mou ssôh lé?



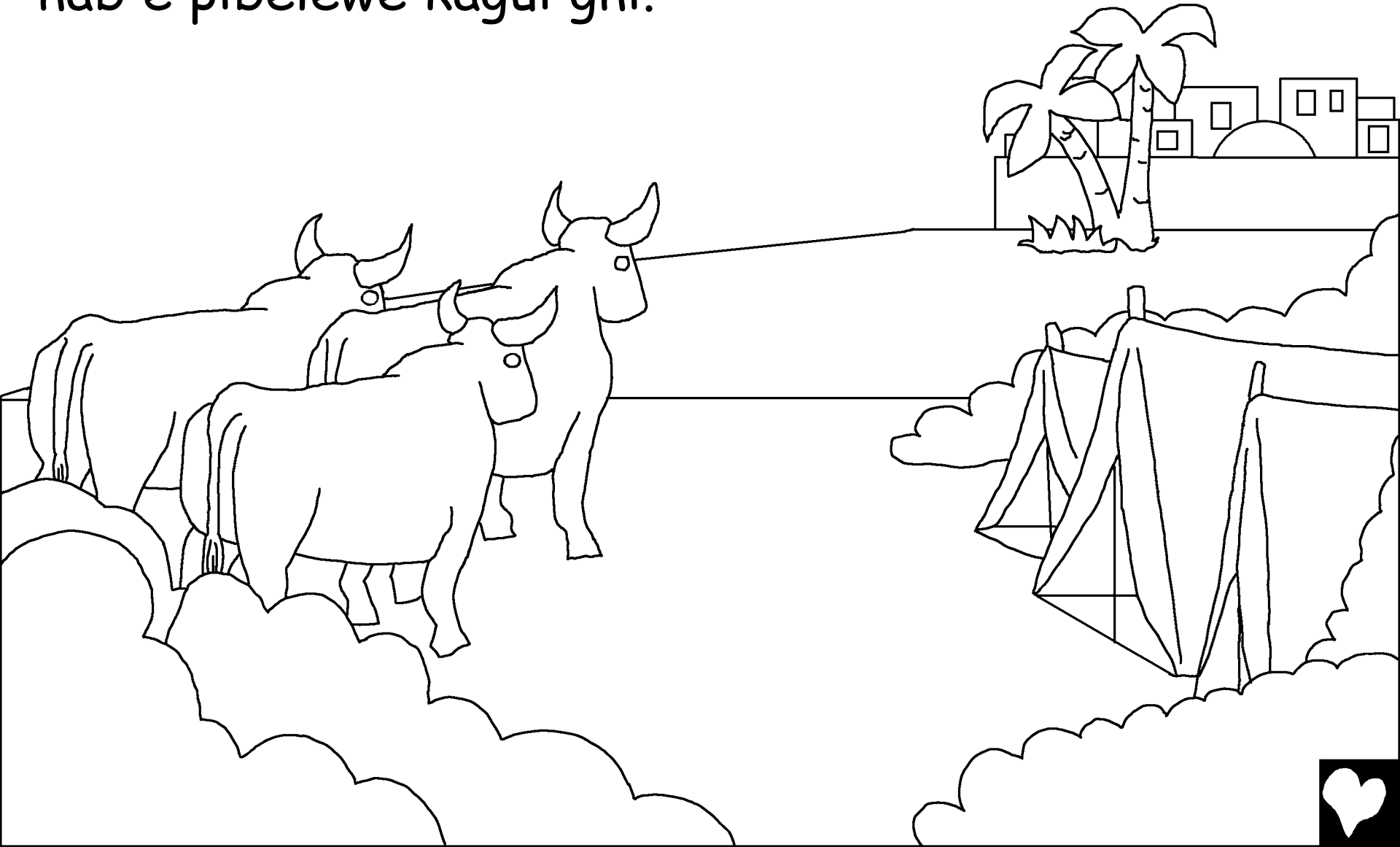
Caïen founng go tihi, tchinr ka flo  
séguini a wou to Abel na ma kpo!



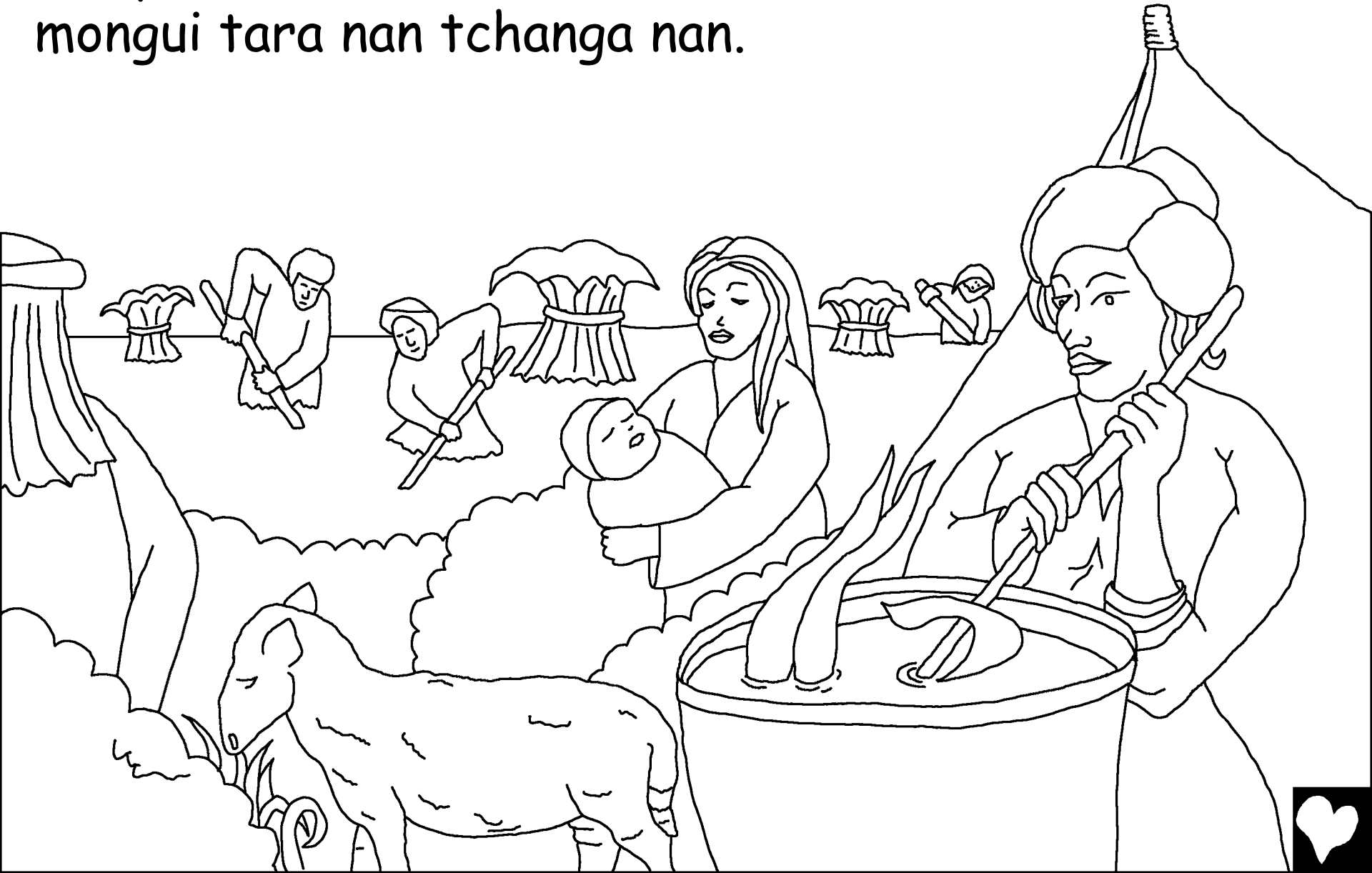
Kolotchôlô djo na Caïen ni, san mou tchonni na gnan?  
A wou djo woro go wougnan yi mi lo wi wé kpa ou  
wélé? A kolotchôlô djo wou ka ni val tarna nin  
bi yaga tahayi. Man wou  
pé fongon folô.



Caien lougo kolotchôlô danni ma ba adaman na awa  
piw wa lè wé tchô abé nargba fan. Caïen pibélz  
nab é pibéléwé kagui gni.



Lanin adaman na awa nargbagui  
na kpori lainnin sihnbélé bé na  
mongui tara nan tchanga nan.



Lannin seth sé a awa djo wou pan ba abe taigui lè. Seth bé pé Kolotchôlôsoun wou yèhèlè sarasitchère na kpôrô na sihn tah na pinèrèni.





Dounian sihnbélé na pégue na pan kalo kala  
ma frôta a kolotchôlô djo wa sihn béman  
kpô. Yawér diman na findjinr dman.  
Ahgui kolotchôlô ya guénan wi soun  
tèhè yawér yèman. Guéé labani  
sihn wa nouon bé  
Kolotchôlô dinnin ...



Siwbé bé be na yéri Noé. Seth pla wou bé pé  
na sihnbé poun. Wou wé pibélé tenr yô béré  
kolotchôlô kpori awou Noé lè sihn  
wa félégué nin wou  
tougui kambé  
na wi tcha ni.



Nonw yèwhô tè séligue  
sihnré di yiri Kolotchôlô sihnrni  
na yan

Génèse tanhanr ba kôrôni man

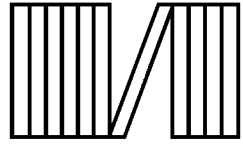
"Mou sihnr fahan wolo yanpiguélé mouhou."  
Psaume dabata na kpôrôgô na kôsitcèr:dabata  
na togo na kpôrôgô





Tè kogo

2



60



Bibléwi chiennê wolotouman kolotchôlôgnon chientanrinan haméléwiwosin guémisinlé wisitchiahayélé-ouanhanan siwitchien.

Kolotchôlô miguitchien wolomikanonhô dopié kéwiyinilé kapéguélé. Kapéguélébéwôhôngô guignin monkou, hayélékali kolotchôlôdénin kénan wi-wipiwitorogonan wébéyirilé Jésus, hawibankou tipariguinan yélékapéguélé koussoulougositéninssassiô kolotchôlôman. Jésus kouwikadohoman hawilouroumigninimikari gninhinni kahanan! Kapiéhayéléètèguè Jésus na yéguidiowiman yéwipié wiyélé kakoloyimien kparatchio, Jésus sidamien yélékparatchio! Jésus dapanbarapiniyéleni siba kolotchôlôpitchin liléyéleni.

Kapié hayéléètèguè-guinan Kagningui, yéguidio Kolotchôlôman yéwipié: Wolo Jésus, miguignan monwigninkolotchôlô, ha monsipan bibakou wolokapégué kalanan, lalénisimon gninnan wowéwomi niwolonilé. Jésus mi mongninri mondakpa wéléminan wédouni gnawini mi mikapéguélémién koussoulougossiô, kégapié missassiôlitara sigagbankari monmantchanga bisakoronimonni. Jésus midémin mi damonpkôrô sahananri nimonni hamélémonpiagninlé. Aminan.

Yaha Bibléwi touman yélékalifa Kolotchôlô nan tchangayo Achanga. Jean gnouyi ahanri koloyi kèni kônôni.

