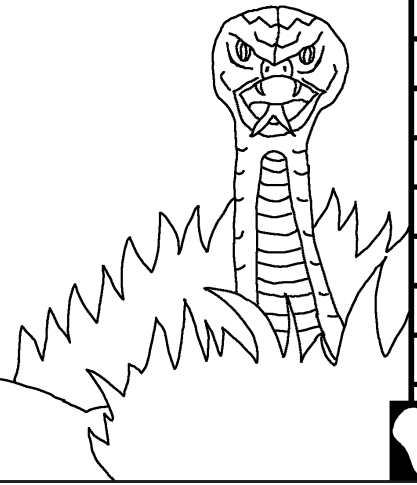


# Pibélé bible

win wou tè sihn bélé nan

## Nonw yèwhô tè séligue



Win wou Saba: Edward Hughes

Win wou ya keinr: Byron Unger; Lazarus  
Alastair Paterson

Win wou tal: M. Maillot; Tammy S.

Win wou lé sihnra nôkô ni:  
[www.christian-translation.com](http://www.christian-translation.com)

Win wou tcha: Bible for Children  
[www.M1914.org](http://www.M1914.org)

©2021 Bible for Children, Inc.

Licence: Man gbon gui wélé bi gui kein ma amn gbongui kein na toubabaou bélé  
yasabagan gué gagui ya mou nouwon wogui gué ga gui ya soun fog parayi.

1

Kolotchôlôkéguélé guéman pé lanin  
wou nonzélw fan adaman bépé  
Kolotchôlôségui ni yègnigui nan a wé  
tchôw awa. Woubé pé foundanra nan  
Kolotchôlô kpômini  
fourourou manba nan  
tchinga nan ...



2

Kolotchôlôyé  
yô lé yéfo ni tig  
nan yassaraliyi,  
Wôgui Awa yô

"wagbontiymanyassra li bi  
batiguanougonyaha" "Ha awawouyô  
wogatig nanyassara li man  
man kpriguétig nan  
nan; wagouwi" HA  
WÔG djoyafien ka  
watahaineintèhè. Ya bé  
Kolotchôlôdèlè. Awa bé na  
tgueyassara tchawou  
wôhogui sire loho man  
tigu yassara li.



3

Awa yèlér kadohoman wou  
adaman yô wou igue yassara  
li a wour li wou go wouyô  
ananhi kougo yala mi yègui  
lé Kolotchôlôhi.



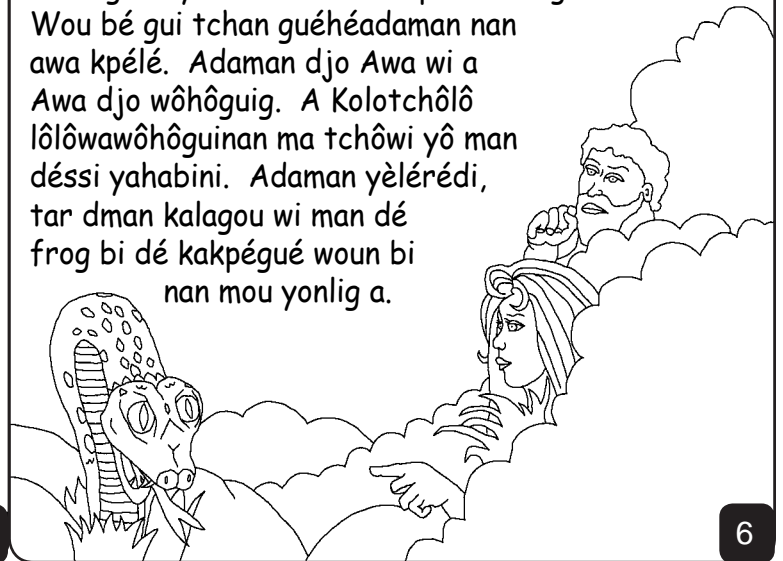
4



Aninni adama na awa bé na yègui  
ni Kolotchôlô nibé potiman bé gu tchan  
faningin ko nichih, wananhi a bé yiri na  
wazordo djôli ma nougyanguinion nin lara.

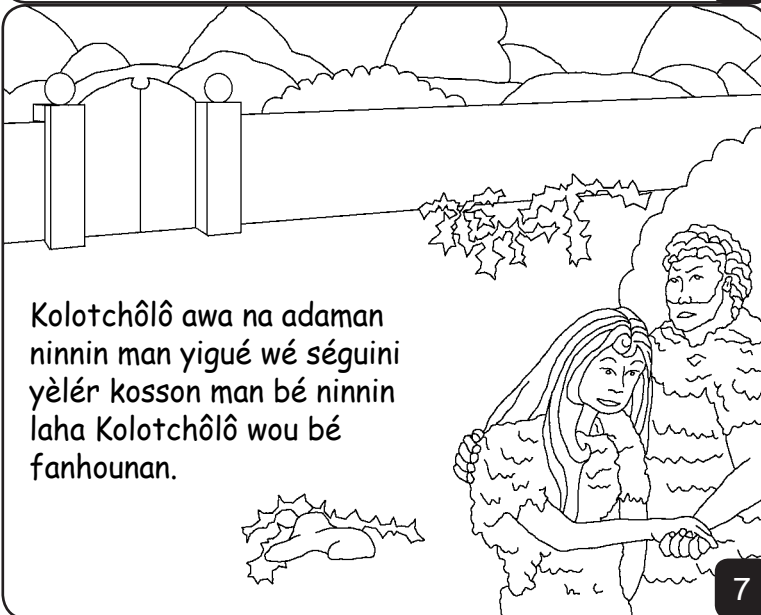
5

Tchingôhò yiman Kolotchôlô pan wé séguini.  
Wou bé gui tchan guéhéadaman nan  
awa kpélé. Adaman djo Awa wi a  
Awa djo wôhogui. A Kolotchôlô  
lôlôwawôhòguinan ma tchôwi yô man  
dèssi yahabini. Adaman yèlérédi,  
tar dman kalagou wi man dé  
frog bi dé kakkpégué woun bi  
nan mou yonlig a.



6

Kolotchôlô awa na adaman  
ninnin man yigué wé séguini  
yèlér kosson man bé ninnin  
laha Kolotchôlô wou bé  
fanhouan.



7

kapinkponwonnon Kolotchôlô tcha  
bi dé bé ninnin wé séguinan  
salbroyo wou djôli. SIN  
KOLOTÇÖLÖ yiri na saline?



8

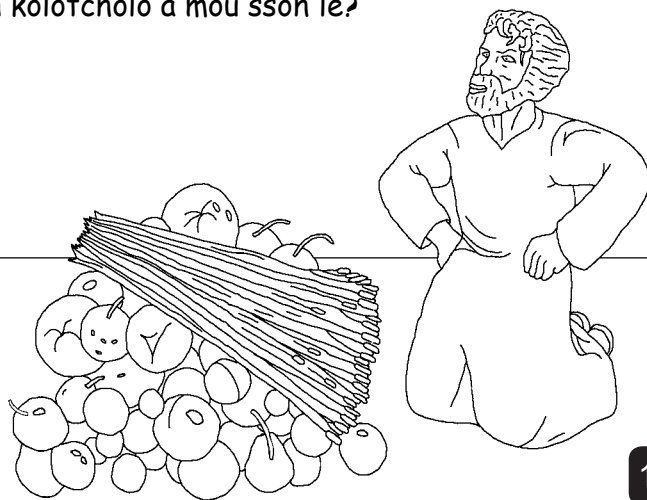
Tchinnr woupé a narkpaha séhé adaman a awa na Caïn séhéfalgnwin pi sinwow bé be nayé Abel signin ba nananw. Tchanga Caien nagoow yassara tca min ba kain kolotchôlô man a tchanga Abel djo wa kolotchôlô kpöhô na

batchimbeléni.  
Abel pkôhôri kolotchôlô dinnin.



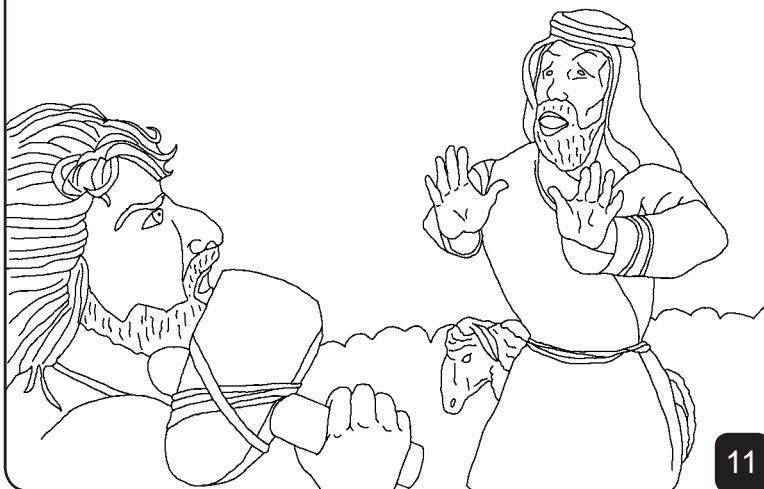
9

Caïen kpôri go kolotchôlô dinninhi a Caïen foug tanhan a kollotchôlô si djo, mou ka na katcingulé poun kolotchôlô a mou ssôh lé?



10

Caïen foug go tihi, tchinnr ka flo séguini a wou to Abel na ma kpo!



11

Kolotchôlô djo na Caïen ni, san mou tchonni na gnan? A wou djo woro go wougnan yi mi lo wi wé kpa ou wélé? A kolotchôlô djo wou ka ni val tarna nin bi yaga tahayi. Man wou pé fongon folô.



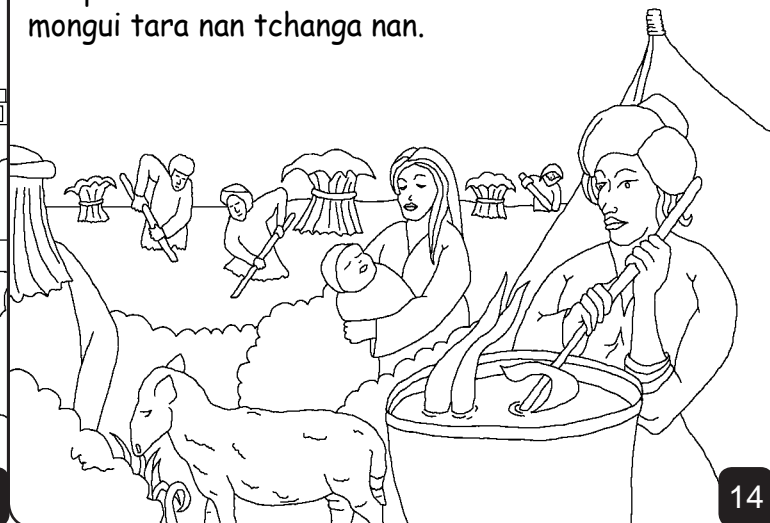
12

Caien lougo kolotchôlô danni ma ba adaman na awa piw wa lè wé tchô abé nargba fan. Caïen pibélz nab é pibéléwé kagui gni.



13

Lanin adaman na awa nargbagui na kpori lainnin sihnbelé bé na mongui tara nan tchanga nan.



14

Lannin seth sé a awa djo wou pan ba abe taigui lè. Seth bé pé Kolotchôlôsoun wou yèhèlè sarasitchère na kpôrô na sihn tah na pinèrèni.



15

Dounian sihnbélé na pégue na pan kalo kala ma frôta a kolotchôlô djo wa sihn béman kpô. Yawér diman na findjinr dman. Ahgui kolotchôlô ya guéan wi soun tèhè yawér yèman. Guéé labani sihn wa nouon bé Kolotchôlô dinnin ...



16

Siwbé bé be na yéri Noé. Seth pla wou bé pé na sihnbé poun. Wou wé pibélé tenr yô béré kolotchôlô kpori awou Noé lè sihn wa félégué nin wou toungei kambé na wi tcha ni.



17

Nonw yèwhô tè séligue

sihnré di yiri Kolotchôlô sihnrni

na yan

Génèse tanhanr ba kôrôni man

"Mou sihnr fahan wolo yanpiguélé mouhou."  
Psaume dabata na kpôrôgô na kôsitcèr:dabata na togo na kpôrôgô

18

Tè kogo

2

60

19

Biblèwi chiennè wolotouman kolotchôlôgnon chiantanrinan haméléwiosin guèmisinlé wisitchiahayélé-ouanhanan siwitchien.

Kolotchôlô miguitchien wolomikanonhô dopié kéwiyinilé kapéguélé. Kapéguélébéwôhôgô guignin monkou, hayélékali kolotchôlôdénin kénan wi-wipiwitorogonan wébèyirilé Jésus, hawibankou tipariguiyan yélékapéguélé koussoulougositéninssassiô kolotchôlôman. Jésus kouwikadohoman hawilouromigninimikari gninhinni kahanan! Kapihayéléttèguè Jésus na yéguidiowiman yéwipié wiyélé kakoloyimien kparatchio, Jésus sidamien yélékparatchio! Jésus dapanbarapiniyéleni siba kolotchôlôpitchin liléyéleni.

Kapié hayéléttèguè-guinan Kagningui, yéguidio Kolotchôlôman yéwipié: Wolo Jésus, miguignan monwigninkolotchôlô, ha monspan bibakou wolokapégué kalanan, lalénisimon gninnan wowéwomi niwolonilé. Jésus mi mongninri mondakpa wéléminan wédouni gnawini mi mikapéguélémien koussoulougossiô, kégapié missassiôlitara sigagbankari monmantchanga bisakoronimonni. Jésus midémin mi damonpkôrô sahananri nimonni hamélémonpiagninlé. Aminan.

Yaha Biblèwi touman yélékalifa Kolotchôlô nan tchangayo Achanga. Jean gyouyi ahanri koloji kèni kôndôni.

20