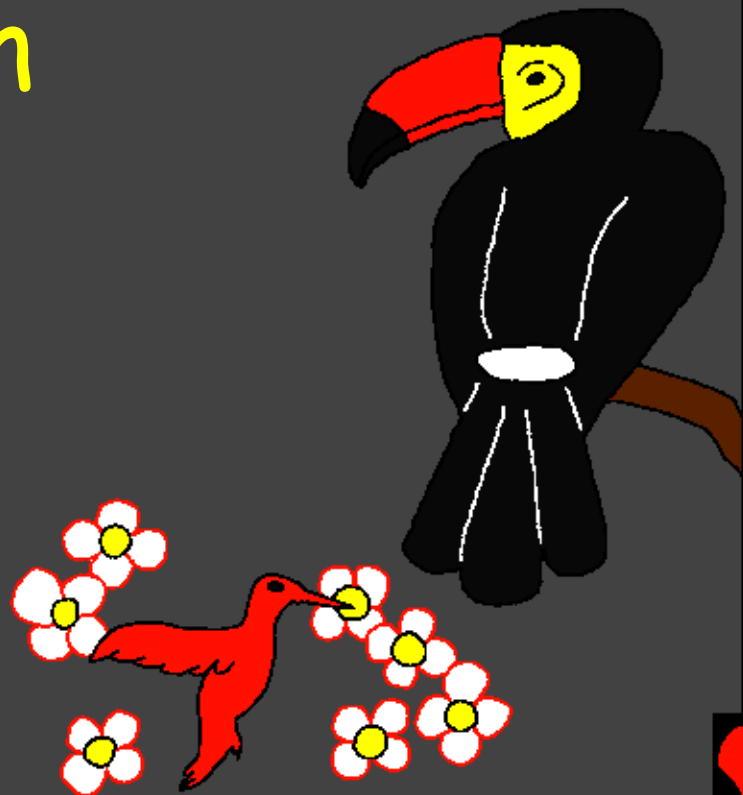
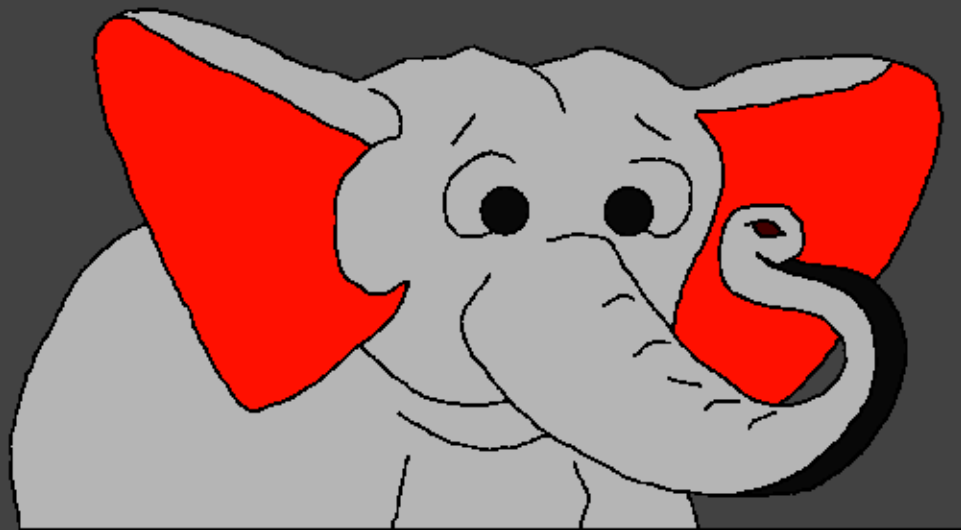


Pibélé bible
win wou tè sihn bélé nan

Laninhni kolotchôlô
tahr fanhan



Win wou Saba: Edward Hughes

Win wou ya keinr: Byron Unger; Lazarus
Alastair Paterson

Win wou tal: Bob Davies; Tammy S.

Win wou lé sihnra nôkô ni:
www.christian-translation.com

Win wou tcha: Bible for Children
www.M1914.org

©2021 Bible for Children, Inc.

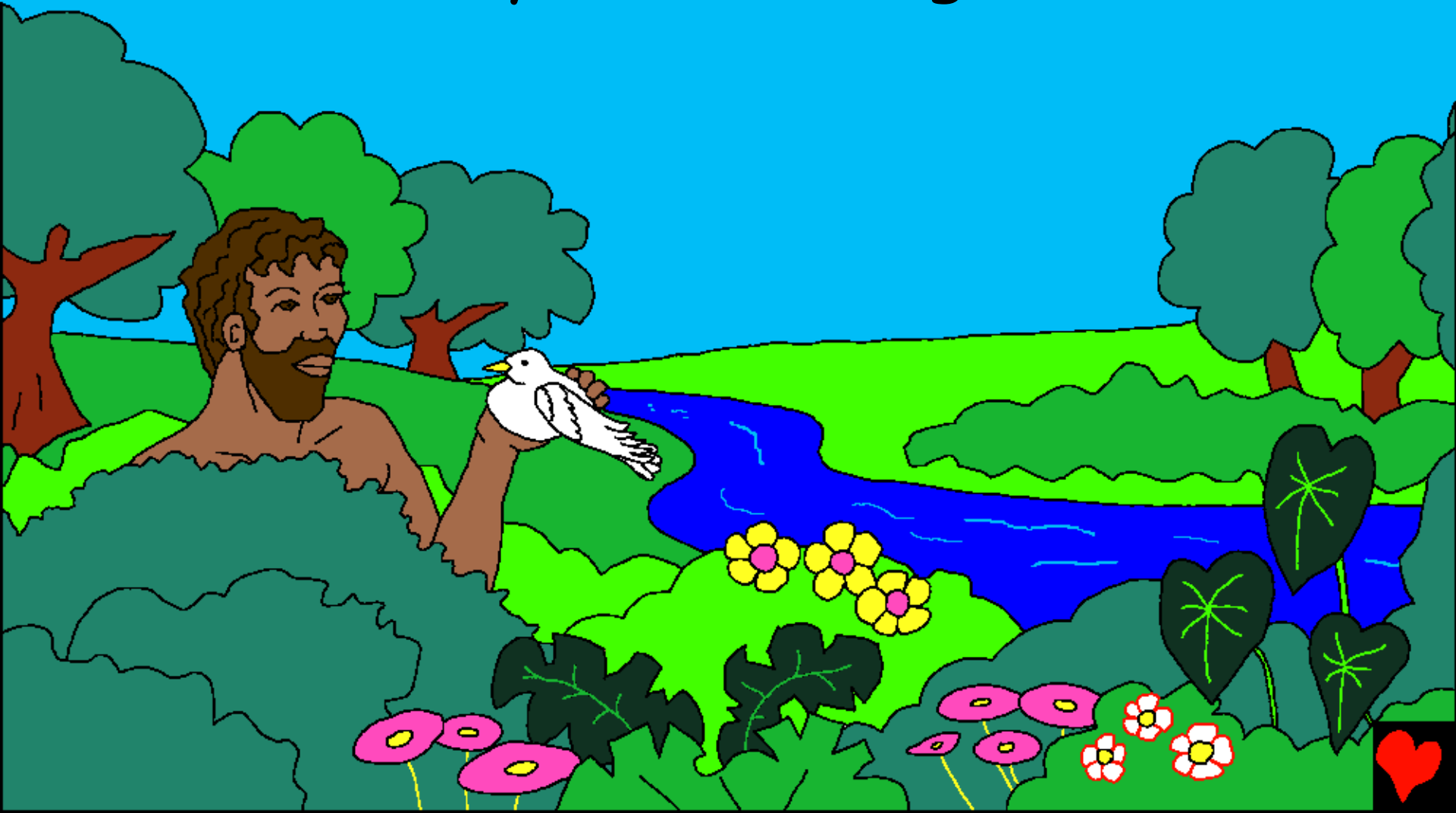
Licence: Man gbon gui wélé bi gui kein ma amn gbongui kein na toubabaou bélé
yasabagan gué gagui ya mou nouwon wogui gué ga gui ya soun fog parayi.



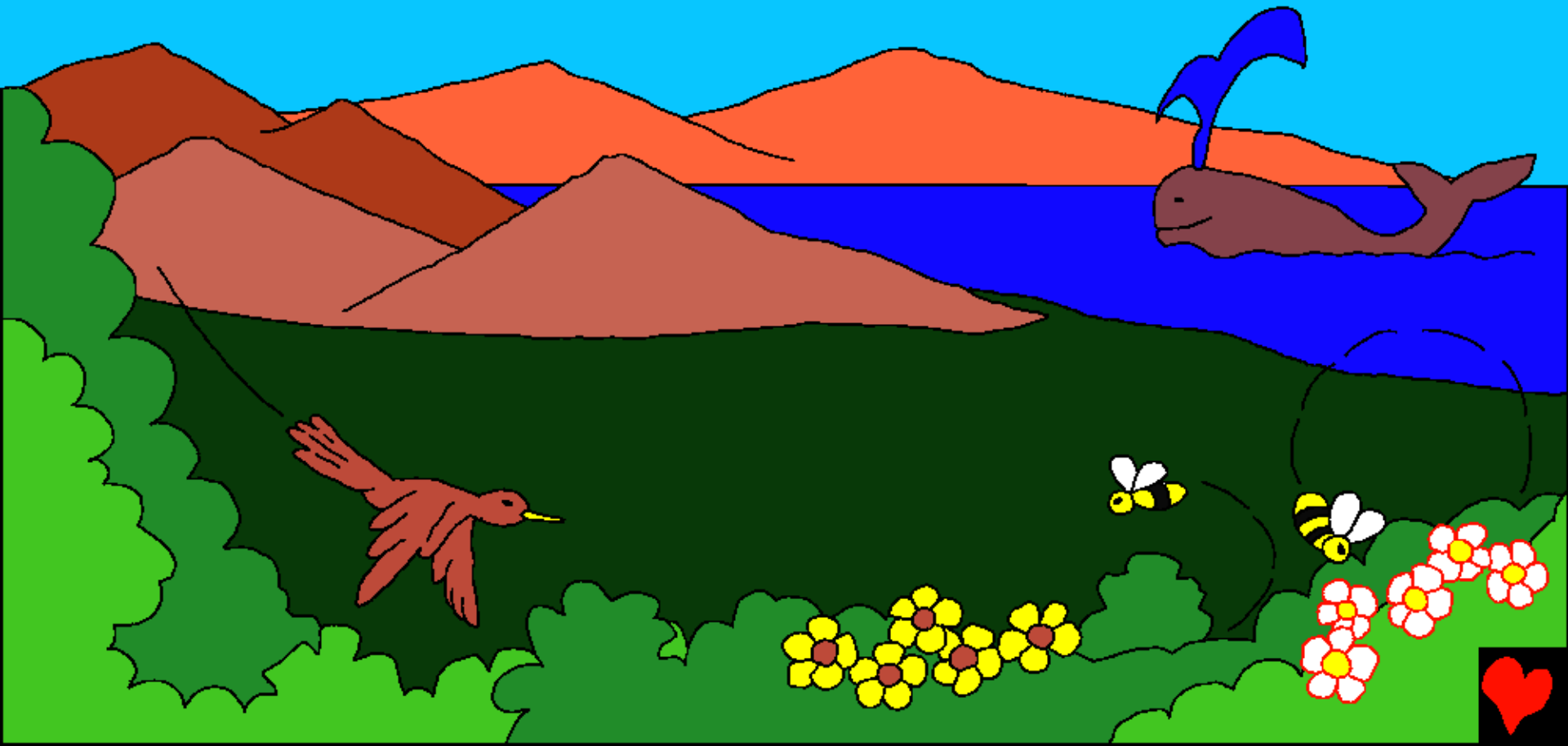
Wan ou wolo fan? Bible lé, Kolotchôlô
sihr lé, man gui tèhè wo nan min souhou
séhé sai ni gouhou monh Kolotchôlô
tchibig lè man Adam fanhan.



Laninhni Kolotchôlô wonguani légué
Adam ni aw kari souhou simahé yè
man. Man yiri kol tchinga ni.



Adam yèhè man, kolotchôlô dounian
tchanwa fan na yatchinbéhé ni. Tchan
o tchan kolotcôlô dounian fanhan nan
yanbéléyé nan sébouyinni nan tigué ...



... ya sarani na noudanani na ti tonnonnyoni
na siféféféféfindjinrini na sarpiguélé
gué gnanni na lôhô fla kpolini na
wounmangboroni. Kolotchôlô yard iman
fan wou go fèhè yaga nan hi.



Dounian tè sélguéni, kolochôlo
ya fanni yèhèman yaga go
bé pé dounianni a gui pé
kolotchôlo kanyi.

Ya fien go bé pé
nanyi, soun gobé
pé nanyi, tè waha
nay ra nonkô.

Yafien gobé koronan
yarbé diman ni.



Gbimmin go bé péninyi, wôbô
go bé pénanyi, nanman
go bépénanyi, tanman
go pénanyi, bégobé
nan tchangannan
woro gnouyi.

Bé ko gninnan
woroyounyi.

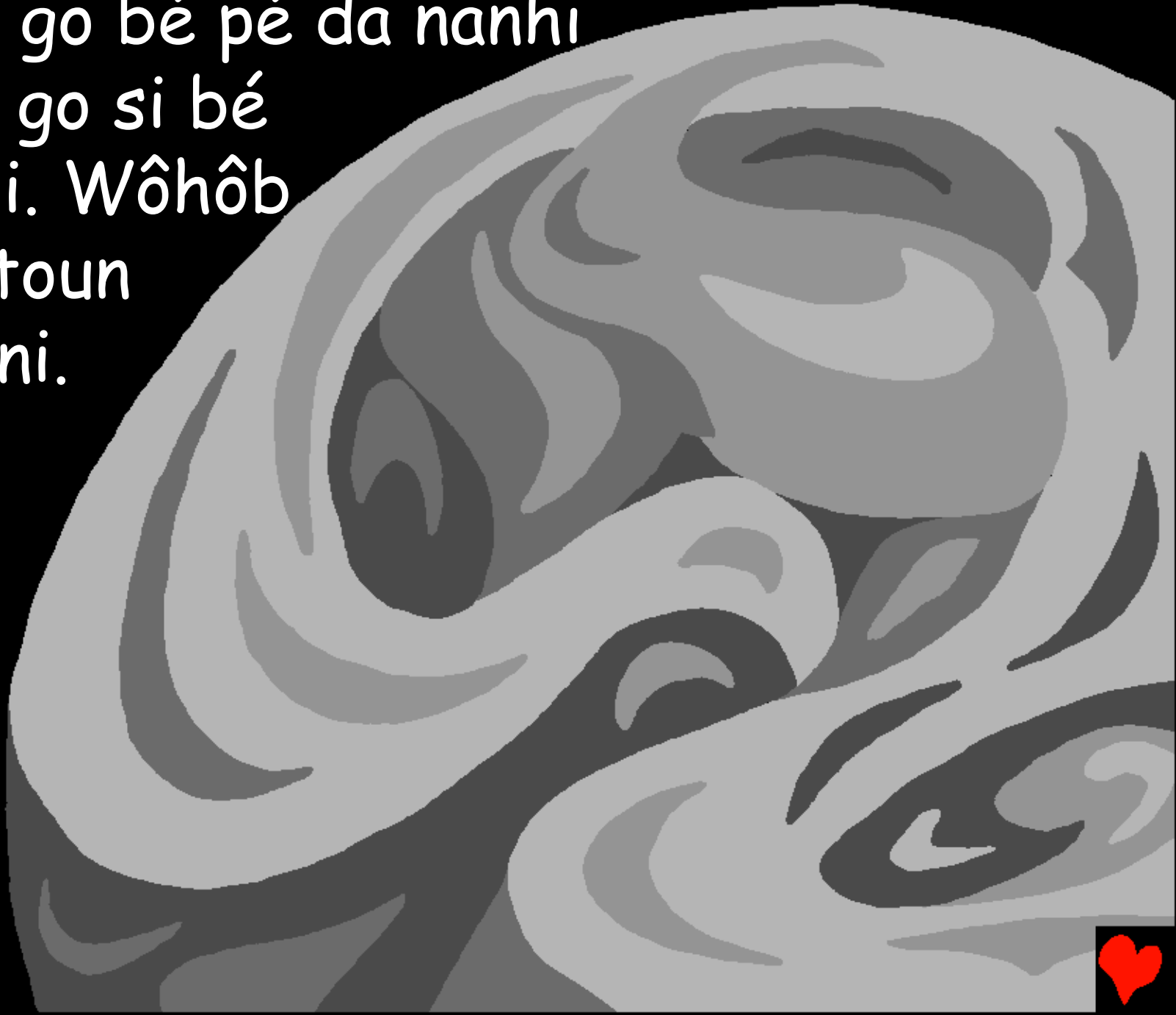
Kolotchôlô nakô wou
bé pénin man man wé fang tchan
yard man nan; Lan bé ni Kolotchôlô
djo wa yar diman karga.



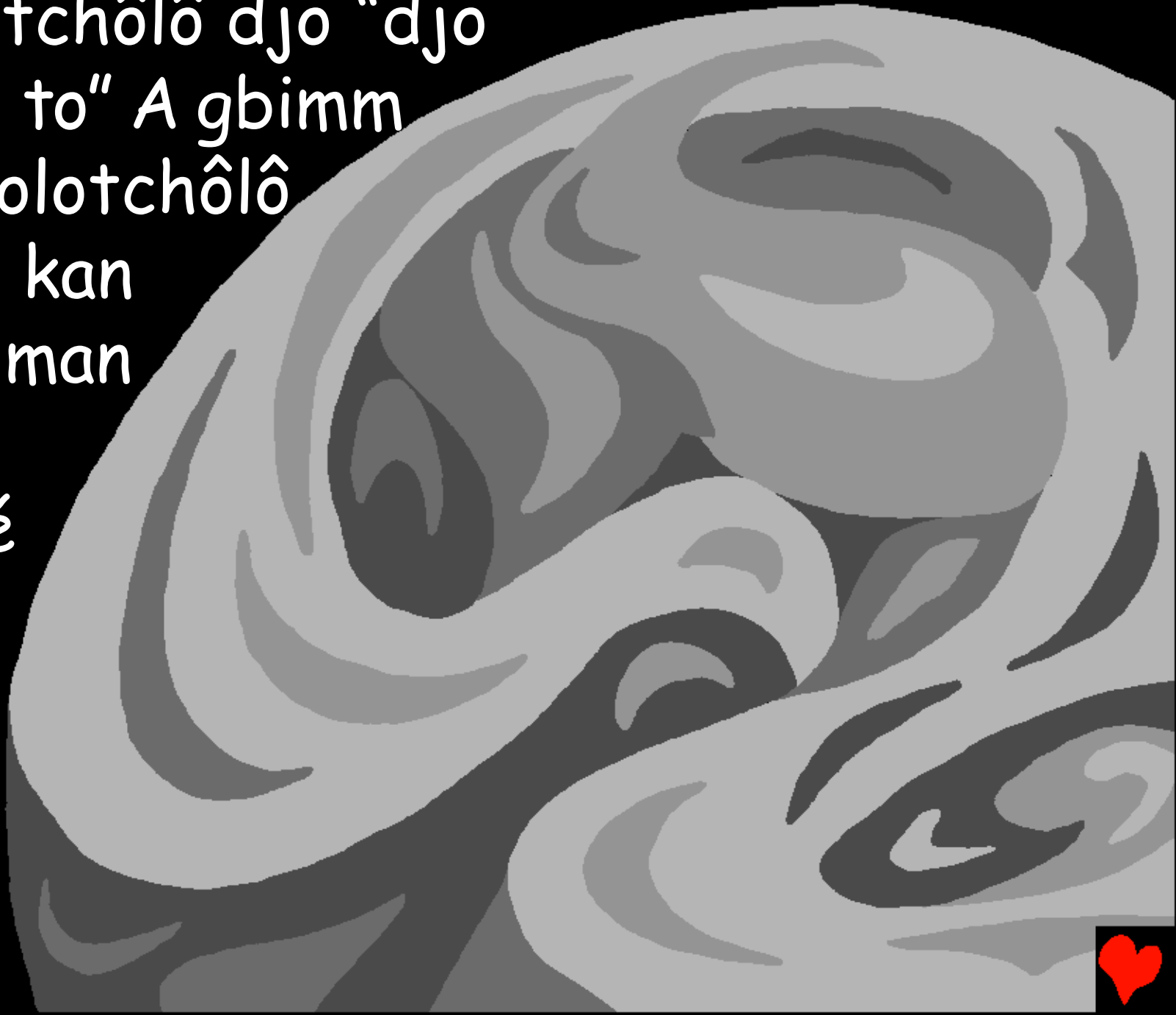
Dounian tè sélgué kolotcôlô
dan na gninn songon.



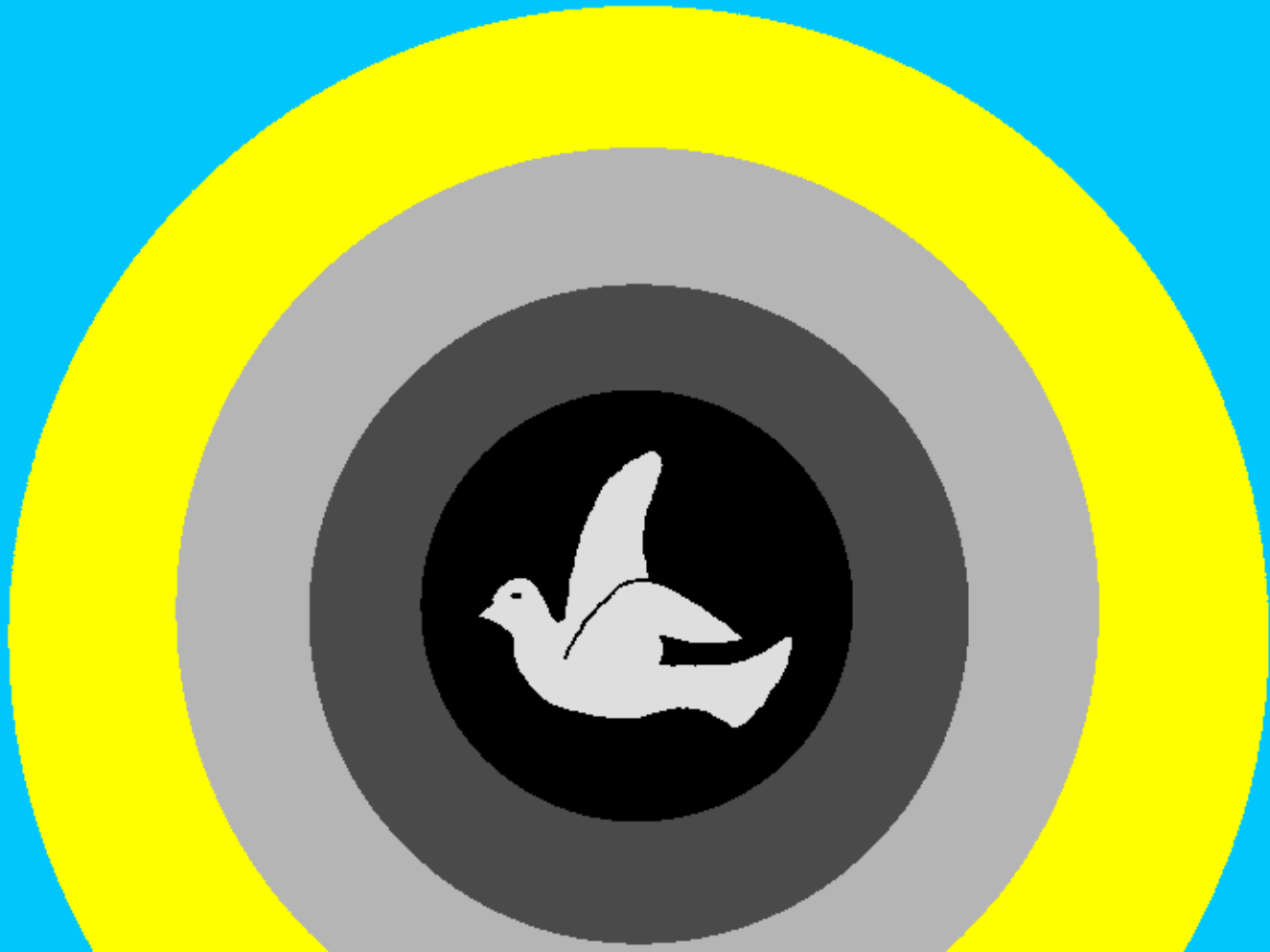
Kaman go bé pé da nanhi
yafien go si bé
péninhi. Wôhôn
bé nintoun
wahabni.



A Kolotchôlô djo "djo
gbimm to" A gbimm
to. A kolotchôlô
minhin kan
gbinm man
ninhin
wôb yé
plig.

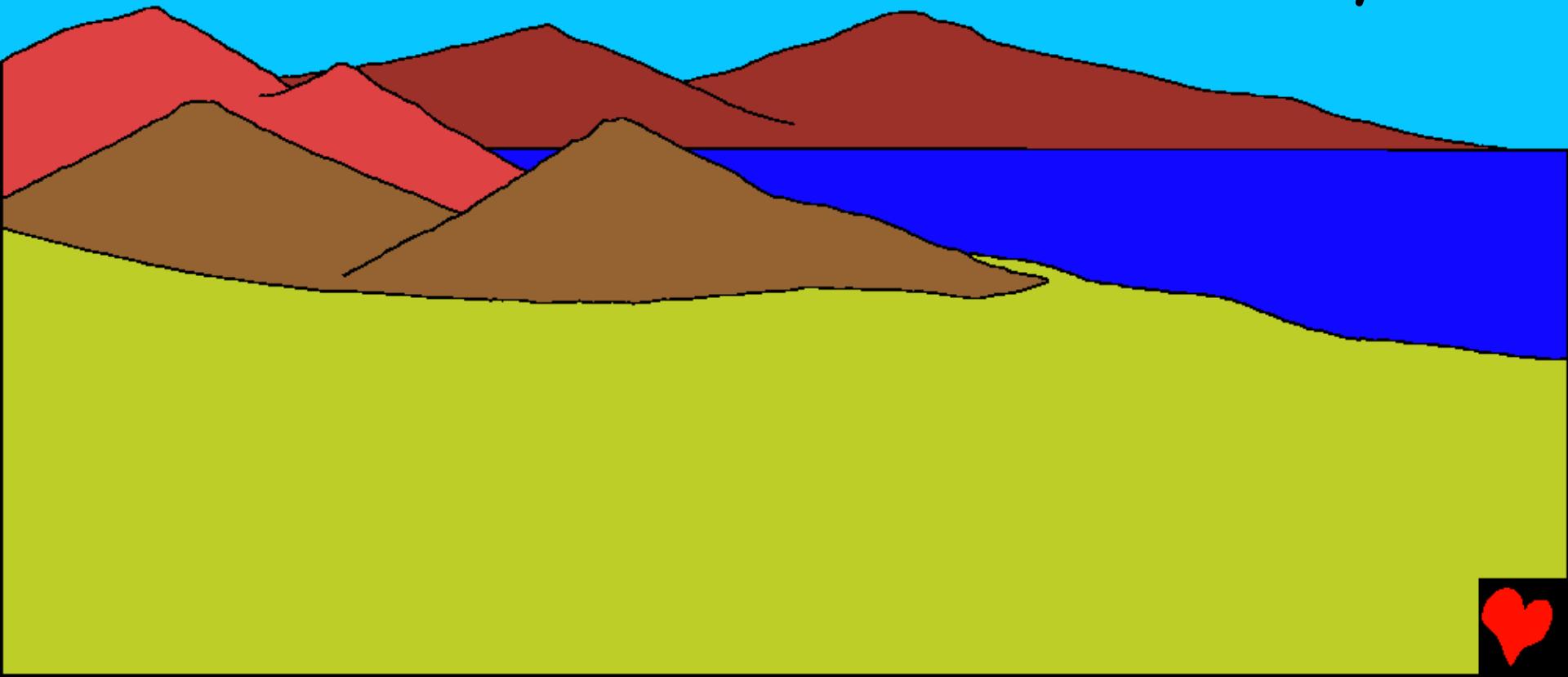


Gbimm to a kolotchôlô ming kan bi man
gbimm nin woob yé plig. Gningdn nan
tchingöhö si gnan tchinguin noungo.



Tchin sihn wognankolotchôlô lôkpoliyfan
bi sél o gboliy man bi déssé au
biguéléman danhanni tanhaman.

Tchin danr wognan wou djo dahan yiri a
ni yiri.



Kolotchölö ghang yô gui fihn man tigué
yassar nan tiyirin di fihn
a di fihn.



A kolochôlôtchang,
yégui na wonpiguélé
fanhan chin sitchèr
wognan.



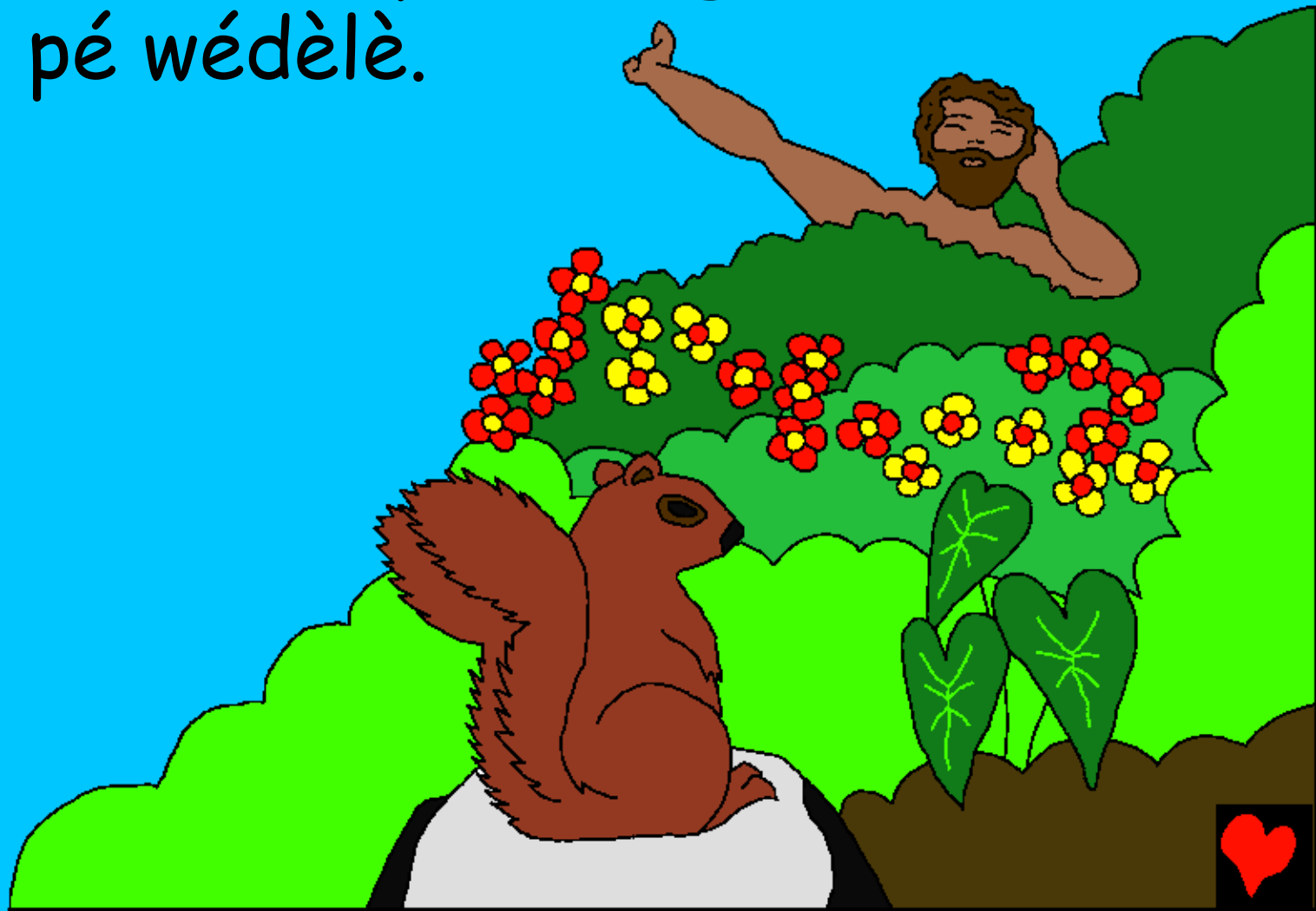
Déhé kadohoman
kolotchôlô
lôhâyawérflabélé
nan fidjinguélé
fan tchin
kagounon wognan.



Géhé kôhônî a kolotchôlô noudjo; woudjo
dahan yawér fan. Ywéhéfélii, kabarfélii,
wooho félii yi man yiri. Sobélé bé pééh na
dahan tchougou. Toudjohi si yan
barahounnan. Kôbélé na hautchounlalahé.
Dôrô na ... Tôgbêbélé na sissonron na flo-
Kolotchôlô yawéhé féli yiman fan tchingbé.
Tchinkôrôn wognan gui bé pé.



Tchinkôrôn wognan kolotcôlô yakpô pé.
Yar dman yéré soun wogne. Yalire bé pé
séhini, yawéré bé potman guan wéhédèlè
ma soun pé wédèlè.



Kolotchôlô djo na
adaman ni; "mou
tchan man li
bagui lè séguini;
Man fo si tiguinan
liyi goro gui
katchan na
katolèy té. Ami
tig na yassara
ka man goui."



A Kolotchôlô djo soun go yala wou koro
wé nakôhi man wou dinmin Kolotchôlô
fidjinr na yawéhiman kana
daman man.



Aaman min yi kan dman man. Wou bé
yala wou tchiligué tè baragni; Ngafidjinr
yawéguélé nigan ni adaman
go wa ta wénan hi.



A wouonm chan Adaman nan
wounon télbé man wé godigua
yigué man tchô wi fan.
Adaman tchôw kpô.



Tchinyin kôrônn Kolotchôlôlè man
baraw pé man tchinyin kôrôchi wog
kpô man gui pé tchinwondaga.



Kolotchôlô séguini Adaman na awa
wé tchô bépé foundanra na nein
sihn lourou. Kolotchôlô
woubé pé Kolotchôlô bé
kamanliw bé anyinw.



Laninhni kolotchôlô tahr fanhan

sihnré di yiri Kolotchôlô sihnrni

na yan

Génèse nouon ba nan sihn na

“Mou sihnr fahan wolo yanpiguélé
mouhou.” Psaume dabata na kpôrôgô na
kôsitcèr:dabata na togo na kpôrôgô



Tè kogo



Biblêwi chiennê wolotouman kolotchôlôgnon
chientanrinan haméléwiwosin guémisinlé
wisitchiahayélé-ouanhanan siwitchien.

Kolotchôlô miguitchien wolomikanonhô dopié
kéwiyinilé kapéguélé. Kapéguélébéwôhôngô
guignin monkou, hayélékali kolotchôlôdénin
kénan wi-wipiwitorogonan wébéyirilé Jésus,
hawibankou tipariguinan yélékapéguélé
koussoulougositéninssassiô kolotchôlôman.

Jésus kouwikadohoman

hawilouroumigninimikari gninhinni kahanan!
Kapiéhayélévétèguè Jésus na yéguidiowiman
yéwipié wiyélé kakoloyimien kparatchio, Jésus
sidamien yélékparatchio! Jésus
dapanbarapiniyéleni siba kolotchôlôpitchin
liléyéleni.



Kapié hayélètèguè-guinan Kagningui,
yéguidio Kolotchôlôman yéwipié:

Wolo Jésus, miguignan monwigninkolotchôlô,
ha monsipan bibakou wolo kapégué kalanan,
lalénisimon gninnan wowéwomi niwolonilé.
Jésus mi mongninri mondakpa wéléminan
wédouni gnawini mi mikapéguélémién
koussoulougossiô, kégapié missassiôlitara
sigagbankari monmantchanga bisakoronimoni.
Jésus midémin mi damonpkôrô sahananri
nimonni hamélémonpiagninlé. Aminan.

Yaha Bibléwi touman yélékalifa Kolotchôlô nan
tchangayo Achange. Jean gnouyi ahanri koloyi
kèni kônôni.

